

Faire émerger l'idée de laïcité en classe

Un thème fédérateur pour développer des compétences sociales et civiques

Compétences sociales et civiques

Compétence 6 du socle commun

✓ **Maîtrise de la langue française**

Compétence 1 du socle commun

✓ **Culture humaniste**

Compétence 5 du socle commun

Histoire

Géographie

Instruction civique et morale

Histoire des arts

✓ **Maîtrise des TUIC**

Compétence 4 du socle commun

TBI, classe mobile ... B2i

✓ **Autonomie et initiative**

Compétence 7 du socle commun

S'engager dans un projet

Sommaire

Introduction	Page 3
1. Qu'est-ce que la laïcité en France ?	Page 4
<i>Trois textes fondateurs</i> <i>Article X de la déclaration des droits de l'homme,</i> <i>Loi du 9 décembre 1905</i> <i>Constitution de 1958</i>	
2. Quelle est la place de la laïcité dans les programmes ?	Page 4
<i>2.1 Le socle commun de connaissances et de compétences</i> <i>2.2 Les programmes de 2008</i>	
3. Quelques enjeux à prendre en compte	Page 5
<i>3.1 La laïcité, un concept abstrait</i> <i>3.2 La laïcité, un sujet sensible pour les familles</i> <i>3.3 La laïcité, un espace sécurisé pour parler du fait religieux</i>	
4. Quelques propositions de mise en œuvre	Page 6
<i>4.1 La classe Laïcité, Ligue de l'enseignement</i> <i>4.2 Montpellier en huit itinéraires, Eclaireurs de France, Ecole Heidelberg</i> <i>4.3 Des activités en classe, des documents de synthèse, Ecole Heidelberg</i>	
Conclusion	Page 9
Bibliographie	Page 10
Annexes	Page 11

Introduction

Il y a quatre ans, l'école Heidelberg a été sollicitée pour tester un dispositif pédagogique de la Ligue de l'enseignement appelé « Classe Laïcité ». Deux classes de CE1 avaient été choisies pour cette expérience très riche : pour les élèves, une dimension historique de leur ville de Montpellier à la fois si proche et si éloignée, pour les enseignants, une prise de conscience de la malle aux trésors que peut représenter une ville millénaire dans laquelle on enseigne.

Quatre ans ont passé. Les souvenirs attachés ce projet ont laissé de belles traces dans tout le cycle 3 chez les élèves qui y ont participé mais aussi chez leurs professeurs.

L'idée de vivre à nouveau cette expérience est forte ; deux classes sont à nouveau engagées mais la décision est prise de s'inscrire dans un projet de cycle 3: la classe de CE2 et la classe de CM1 se lancent dans l'aventure en décembre 2010 pour quatre journées de « voyage » dans la ville de Montpellier.

Ce voyage « initiatique » commence en l'an 985 au temps des seigneurs et se termine à nos jours après avoir arpenté le chemin des pèlerins de Saint-Jacques, traversé les guerres de religion, observé le commerce des épices et des draps, assisté à la révolution de 1789 et à la naissance de la république, cherché les symboles de cette même république, rejoué un procès « moderne » et hésité au moment de juger des pairs, et peu à peu avoir vu émerger cette idée laïcité...

Faire émerger l'idée de laïcité en classe ? Difficile d'aborder ce principe en une séance ... La « classe laïcité » est l'une des plus belles réponses mais c'est comme une béquille géniale dont il faudra apprendre à se passer quand notre école ne sera pas choisie !

Nos essais serviront peut-être à cerner quelques enjeux, découvrir d'autres approches et tracer quelques perspectives pédagogiques.

1. Qu'est-ce que la laïcité en France ?

On retient trois textes fondateurs :

- L'article 10 de la **déclaration des droits de l'homme et du citoyen** en 1789, est déjà une amorce du principe de laïcité quand il exclut que l'individu puisse « être inquiété pour ses opinions même religieuses, pourvu leur manifestation ne trouble pas l'ordre public établi par la loi. » (Art. 10)
- La loi du 9 décembre 1905 dite **loi de séparation des églises et de l'état** interdit à l'état de subventionner des cultes, affirme la liberté de conscience et affirme l'égalité des droits. La religion quitte la sphère publique pour la sphère privée.
- La **constitution de la Vème république** de 1958 fait apparaître le mot « laïcité » qui devient une valeur fondamentale de notre république : « *La France est une république indivisible, laïque, démocratique et sociale. Elle assure l'égalité devant la loi de tous les citoyens sans distinction d'origine, de race ou de religion. Elle respecte toutes les croyances.* » (Art. 1)

2. Quelle est la place de la laïcité dans les programmes ?

2.1 Le décret relatif au socle commun de connaissances et de compétences

Le socle commun a été institué par la loi d'orientation et de programme pour l'avenir de l'école du 23 avril 2005. Sept piliers indissociables soutiennent le socle commun de connaissances et de compétences pour que chaque classe d'âge arrive en fin de scolarité obligatoire avec cette référence commune.

Le pilier N°5 « culture humaniste » est l'un des sept piliers définissant le socle commun que tout élève devra maîtriser à la fin de la scolarité obligatoire. Il est fortement sollicité pour faire émerger l'idée de laïcité. On peut y lire « *En donnant des repères communs pour comprendre, la culture humaniste participe à la construction du sentiment d'appartenance à la communauté des citoyens, aide à la formation d'opinions raisonnées, prépare chacun à la construction de sa propre culture et conditionne son ouverture au monde. Les élèves doivent comprendre l'unité et la complexité du monde par une première approche de la diversité des civilisations, des sociétés, des religions (histoire et aire de diffusion contemporaine), du fait religieux en France, en Europe et dans le monde en prenant notamment appui sur des textes fondateurs (en particulier des extraits de la Bible et Coran) dans un esprit de laïcité respectueux des consciences et des convictions.* » (6)

Le pilier N°6 « compétences sociales et civiques » est lui aussi sollicité pour faire émerger l'idée de laïcité. On peut y lire : « L'objectif est de favoriser la compréhension des institutions d'une démocratie vivante par l'acquisition des principes et des principales **règles qui fondent la république**. Il est aussi de permettre aux élèves de devenir des acteurs responsables de notre démocratie. L'élève devra connaître les grands traits de l'organisation de la France, notamment **le principe de laïcité**, et être capable de distinguer un argument rationnel d'un argument d'autorité. »

Le pilier N°7 « autonomie et initiative » sera aussi convoqué en particulier pour développer des compétences relatives au travail de groupe, à l'engagement dans un projet

2.2 Les programmes de 2008

Dans la première ligne du préambule des programmes, on peut lire que l'ambition de « donner à chaque enfant les clés du savoir et les repères de la société dans laquelle il grandit est la première exigence de la République et l'unique ambition de l'école primaire.

- ✓ En cycle 2, dans le programme pour l'instruction civique et morale, on note « ils apprennent à reconnaître et à respecter les emblèmes et **les symboles de la république** (La Marseillaise, le drapeau tricolore, le buste de Marianne, la devise « Liberté, Egalité, Fraternité »).
- ✓ En cycle 3, on peut lire que la culture humaniste « ouvre l'esprit des élèves à la diversité et à l'évolution des civilisations, sociétés, des territoires, **des faits religieux** et des arts ; elle leur permet d'acquérir des repères temporels, spatiaux, culturels et civiques. Avec la fréquentation des œuvres littéraires elle contribue à la **formation de la personne et du citoyen.**»

3. Quelques enjeux à prendre en compte

3.1 La laïcité, un concept abstrait

Comme annoncé dans les programmes, il s'agit en cycle 3 d'aborder de manière chronologique des thèmes qui seront suite développées au collège et au lycée. Il est difficile pour un adulte d'appréhender dans sa globalité un tel concept même s'il est inscrit dans la loi. L'actualité vient nous rappeler quotidiennement cette réalité par tous les canaux médiatiques.

Pour l'enseignant qui continue à apprendre à lire à ses élèves au delà du CE1, les mots « république », « état », « constitution », « nation », « valeur », « symbole », « laïcité » ne sont pas de simples pseudo mots utilisés pour continuer l'apprentissage du code !

Le pari qui est fait est que la mise en projet pour *faire émerger l'idée de laïcité* est une petite graine qui est plantée à l'école élémentaire et qui s'épanouira plus tard, au collège, au lycée et dans la vie de citoyen.

3.2 La laïcité, un sujet sensible pour les familles

La réunion de rentrée, la communication par le biais du cahier de liaison, le conseil d'école peuvent être des moyens d'informer les familles que les questions relatives à la laïcité et à l'enseignement du fait religieux n'ont rien à voir avec une démarche de prosélytisme. Il s'agit de s'inscrire dans le vivre ensemble et dans l'esprit des trois textes fondateurs cités dans le premier paragraphe (déclaration des droits de l'homme, loi de séparation des églises et de l'état, constitution de la Vème république). Le règlement intérieur des établissements scolaires rappelle cette « filiation » et se pose en premier rempart écrit contre **certaines agressions verbales** « **Sale arabe, sale gitan, sale français, sale juif ...** » qui plongent souvent les équipes pédagogiques et les familles dans l'abattement. Le cadre des programmes et la liberté pédagogique s'appliquent à tous les domaines mais le thème de la laïcité s'il est plus sensible car il s'approche de la sphère privée, ne peut rester inexplicité.

3.3 La laïcité, un espace sécurisé pour parler du fait religieux

L'école républicaine doit prendre sa part d'enseignement du « fait religieux » et c'est précisément ce cadre républicain qui doit être le garant de la neutralité et du pluralisme sachant que l'enseignant a le devoir de mettre de côté sa propre sphère privée.

Dès le cycle 2, le fait religieux s'invite à l'école, en classe ou dans la cour provoquant rapidement des tensions si le cadre du débat n'est pas installé. L'esprit de séparation de la sphère privée et publique ne va pas de soi et l'école doit s'en emparer en expliquant les fondements de notre république plutôt qu'en imposant ou en interdisant.

En cycle 3, les fêtes et commémorations inscrites dans notre calendrier, la nature même de notre calendrier, et de nombreux éléments du pilier N°5 du socle commun « culture humaniste » ne sont pas abordables sans prendre en compte la dimension « fait religieux ».

Enfin, l'actualité nous abreuve de références au fait religieux et à la laïcité sans donner les moyens à des enfants, et même à des adultes parents et enseignants, de décoder ces références.

4. Quelques propositions de mise en œuvre

4.1 La classe Laïcité, ligue de l'enseignement

Ce projet a été imaginé par la ligue de l'enseignement. Il est animé par Michel MIAILLE assisté de Valérie DROMARD. Deux classes de l'école Heidelberg participé à ce projet entre décembre 2010 et mars 2011 dans le cadre des offres culturelles de la ville de Montpellier.

Le contenu est tellement riche (période historique d'environ 1000 ans) qu'il est difficile d'imaginer un tel projet sans trouver des liens avec la pratique de classe que ce soit en amont, en aval ou en tissant des liens transversaux :

- ✓ **En histoire** : moyen âge, le christianisme, l'islam, la révolution française
- ✓ **En géographie** : les continents, l'Europe, la France, la route des épices
- ✓ **En éducation civique** : les valeurs communes, la république, connaître quelques valeurs universelles sur lesquelles on ne peut transiger, donner du sens à la notion d'état républicain, donner à l'idée de sphère privée et de sphère publique, donner du sens au fait que des libertés individuelles sont permises à condition d'accepter les contraintes de la vie collective.
- ✓ **En sciences** : les plantes, les épices
- ✓ **En production d'écrits** : écrire à partir des souvenirs, des photos, des objets (textes explicatifs), *utiliser ses connaissances en vocabulaire, grammaire et orthographe pour produire un texte cohérent d'une dizaine de lignes.*

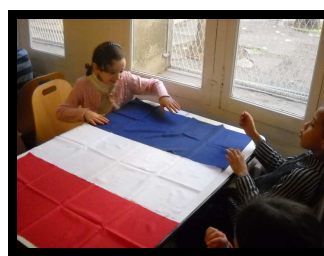
Jour 1	Jour 2	Jour 3	Jour 4
<i>Montpellier Médiéval</i>	<i>Les guerres de religions</i>	<i>Montpellier républicain</i>	<i>Montpellier républicain</i>
RDV 9h30 Tramway n°1 Arrêt Corum	RDV 9h30 Tramway n°1 Arrêt Corum	RDV 9h30 Tramway n°1 Arrêt Rives Lez	RDV 9h30 Tramway n°1 Arrêt Place Europe
- Faubourg de Nîmes - Camin Roumieu - Crypte	- Esplanade - Tour de la Babotte - Préfecture	- Rallye photos : la chasse aux symboles (statues, devises,...)	- Les services publics - Ex : Le Conseil Régional
Déjeuner Square de la Tour des Pins	Déjeuner Esplanade	Déjeuner Esplanade	Déjeuner Esplanade
- La faculté de médecine - Bibliothèque médecine « Les épices »	- Atelier « sceaux »	- Atelier « drapeaux »	- La justice comme lieu de l'égalité - Palais de Justice : mise en situation



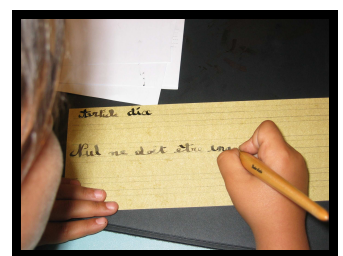
Carte du XVII^e siècle



Sceau des 12 consuls



Fabrication de drapeaux



Calligraphie et « grands textes »

4.2 Montpellier, huit itinéraires, *Eclaireurs de France, Ecole Heidelberg* (cf. annexe p18)

Voici une autre approche plus spécifique d'une fin du cycle 3 imaginée par l'association *les Eclaireurs de France* pour la commémoration des 100 ans de la loi de séparation des églises et de l'état. Un grand rassemblement national de ce mouvement de scoutisme laïc avait lieu à Montpellier. Huit itinéraires sont prêts à l'emploi à la manière d'un jeu de piste ; Un travail préparatoire en classe a été imaginé à partir de cette superbe banque de données pour donner aux nouvelles technologies qui entrent de plus en plus dans les classes leur pleine dimension d'outils : TBI et Classe mobile sont donc convoqués. La classe qui utilise ce corpus de textes et d'images peut ainsi créer des documents pour d'autres classes à partir du matériel existant.

En faisant ce travail la classe va apprendre à lire un plan sur papier mais aussi à l'écran de l'ordinateur et sur Internet. La classe va utiliser l'informatique (en validant une partie du B2i) comme un outil au service de l'entrée dans la culture humaniste (géographie, histoire) et parfois aussi dans l'histoire de l'art.

Supports :

Programmes officiels de 2008.

Historique de la ville de Montpellier (cf. Michel MIAILLE, ligue de l'enseignement)

Classe Laïcité, projet mené en partenariat avec la ligue de l'enseignement

Travaux de Julien ROSANT et Philipp ROCHER (RAR Mosson) sur l'histoire de Montpellier au moyen âge.

Ressources humaines

En classe

1 adulte enseignant pendant la préparation en classe.

En sortie

Adultes (un par groupe): 2 enseignants, 2 assistants pour la sortie en ville

Phase 1 : recueil d'informations objectives

Chaque groupe suit son itinéraire

Commentaires, annotations, photos supplémentaires

Phase 2 : recueil d'informations subjectives

Productions individuelles de textes de ressenti

Compétences relatives à la culture humaniste

HISTOIRE :

Même si le programme du CE2 n'aborde pas le moyen âge, la spécificité de Montpellier est d'être une ville née juste avant l'an 1000, en 985, presque au moment où Hugues CAPET devient Roi de France. Le moyen âge, les temps modernes, la renaissance, la révolution, le XIX^e et le XX^e siècle peuvent déjà être survolés avec la ville de Montpellier comme sujet d'étude. L'hypothèse est donc faite par le conseil du cycle 3 que la découverte de la ville peut commencer au CE2 pour se développer tout au long du cycle 3 au moyen de diverses entrées.

GEOGRAPHIE :

Elaborer des trajets dans la ville, les tester, c'est un moyen de « décrire et comprendre comment les hommes vivent et aménagent leurs territoires ». Montpellier est bien un sujet d' « étude locale ». Ce lien avec l'histoire va permettre de mieux comprendre certains enjeux de la ville d'aujourd'hui (extension vers la mer, tramway, commerce).

Compétences relatives aux TUIC

Parmi les cinq domaines visés par les programmes, le projet visera à « créer, produire, traiter, exploiter des données » et « s'informer, se documenter ».

Déroulement

1 Séance de présentation du projet : TBI

La classe va produire plusieurs feuilles de route pour découvrir Montpellier.

Présentation du plan du centre (capture d'image google).

Présentation de la « Navigation google maps »

Présentation de la fonction « Street view »

Séances de préparation en classe : classe mobile

→ Un ordinateur pour 2 élèves

→ Affichage carte TBI (langage, repérage)

→ Distribution des itinéraires en version texte

→ Tracé de l'itinéraire sur un format papier distribué

→ Validation de l'itinéraire par l'enseignant

→ Recherche de monuments (pictogrammes à coller sur l'itinéraire)

→ Fiche de sortie

1 Sortie pédagogique (pour 25 élèves)

Matériel pédagogique

✓ Classe mobile (compléter les informations après le travail de recherche écrit)

✓ TBI (donner ponctuellement des informations en classe entière)

✓ Cartes du centre de Montpellier au format A4

✓ Crayons, gomme

✓ 30 Tickets TAM

✓ 8 paires de jumelles (2 par groupe)

✓ Pochette (chaque élève emporte sa pochette de travail)

✓ 1 itinéraire / groupe

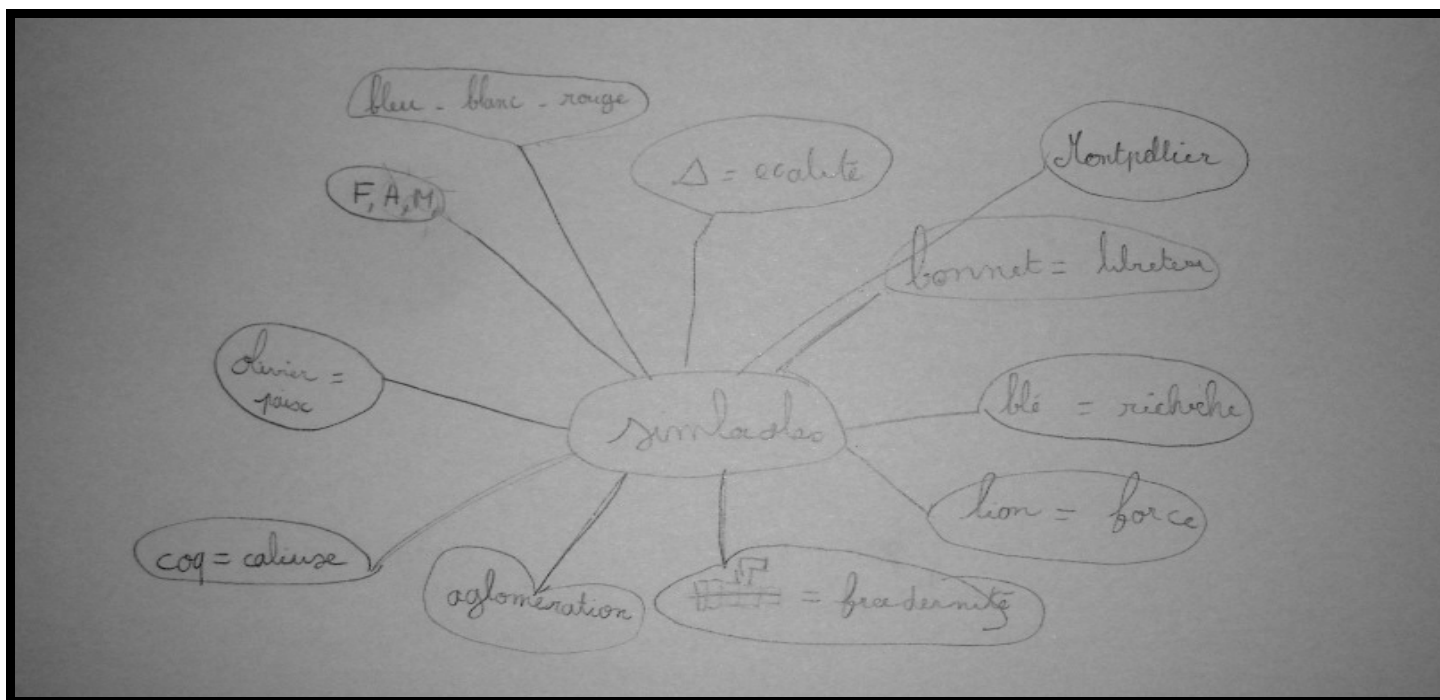
✓ Carnet de croquis

✓ Cahiers de brouillon

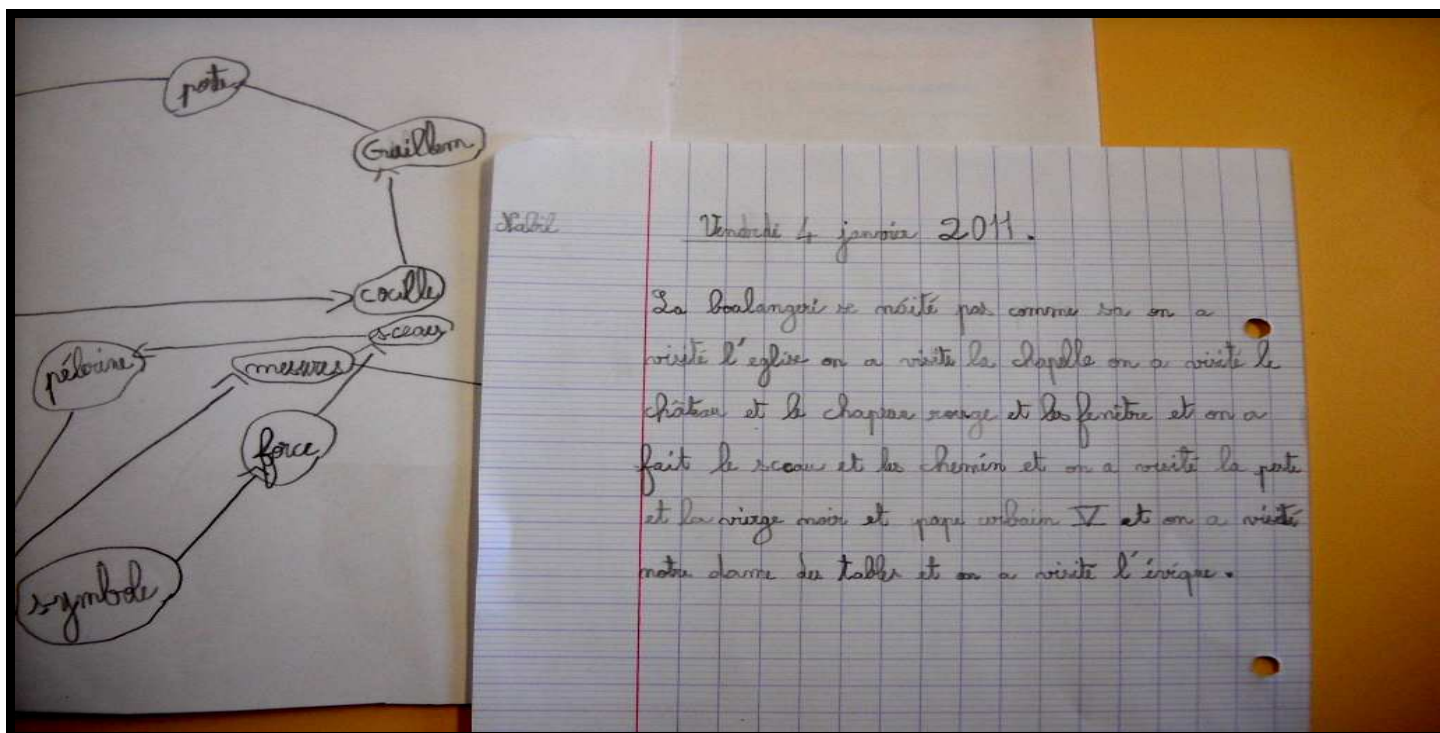
4.3 Des activités en classe, des documents de synthèse, *Ecole Heidelberg*

Quelques documents (Cf. Annexes p12 à p17 - Fiches COMP CIV-16 à COMP CIV-20) peuvent aider à l'élaboration de traces écrites en culture humaniste. Ils ont été élaborés en complément du projet « Classe Laïcité » et ont illustré le cahier de rencontres culturelles. Ce cahier comme les autres supports peut être utilisé comme ressource pour la rédaction de textes explicatifs.

Par exemple, à partir d'un mot (pèlerin, épice, symbole, laïcité), les élèves ont été invités à produire une carte mentale (réseau d'idées) avant un premier jet d'écriture. Les mots qui apparaissent dans la carte mentale tiennent compte des souvenirs de la sortie dans la ville, des connaissances élaborées en classe et des recherches personnelles. *Un lien est aussi créé avec la compétence 1 du socle commun (rédiger un texte ...).*



Carte mentale réalisée par Mériam A. CE2, Ecole Heidelberg, 18 février 2011



Carte mentale et « premier jet d'écriture » réalisé par Nabil A. CE2, Ecole Heidelberg, 4 janvier 2011

Conclusion

Pendant mes premières années de carrière, le plus souvent en cycle 2, en classe d'adaptation ou en UPI, j'ai relativement peu abordé les questions relatives à la culture humaniste et j'ai réduit au minimum ma réflexion sur les compétences civiques et sociales, l'essentiel des « forces » étant concentré sur les disciplines dites fondamentales.

Ma formation à dominante scientifique a sans doute été trop courte pour me permettre d'accéder aux questionnements humanistes qui font que des liens se créent entre grands domaines ; A la lumière des nouveaux programmes, l'approche par compétences laisse toujours entrevoir la possibilité de concevoir des progressions pédagogiques cohérentes et faisant des liens entre plusieurs « piliers ».

La première expérience de « classe Laïcité » en 2007 a été fondatrice car elle a permis aux élèves, aux parents et aux enseignants de rencontrer une personnalité de premier plan pour raconter la ville de Montpellier, parler des religions et faire émerger ces idées de république, laïcité, démocratie en suscitant un intérêt réel.

C'était un choc dans une école où peu de temps avant nous avions investi une partie de l'argent de la coopérative scolaire dans l'achat de dictionnaires qui à la première utilisation en classe de CM2 avaient vu le drapeau français attaqué à la pointe du compas et la couverture ornée de « Maroc en Force », « Algérie en Force » ou « L'islam vaincra ». Au delà de l'indignation de rigueur, nous étions incapables d'avoir une réponse plus constructive, plus savante.

La rentrée 2010 a servi d'électrochoc : l'enseignante de CM2 est venue me rapporter des propos tenus en classe ou dans les rangs « T'es qu'un sale juif », « Sale arabe », « Sale Français ». En guise de réponse la classe a été invitée à s'exprimer sur des mots (république, laïcité, loi, règle, égalité, liberté, fraternité...) présentés comme très importants pour tout élève qui se prépare à aller au collège. Le résultat a été positif comme dans toute situation où des mots justes viennent toucher leur cible le tout étant dissocié d'éventuelles sanctions.

Pour l'équipe pédagogique c'est aussi la confirmation que des projets menés bien avant la fin du cycle 3 sur les questions relatives à l'idée de laïcité sont à ranger dans les actions d'intérêt général. Il en va sans doute de même des nombreuses autres idées qui « flottent » dans le monde des adultes et des enfants qui vivent ensemble (même s'ils ne se croisent qu'au portail !) mais qui souffrent d'un déficit de liens, de repères communs et de mises en mots.

Liberté, égalité, fraternité : « Les trois marches du perron suprême » disait Victor Hugo. Peut-on encore accéder à la marche d'en haut sans retomber dans la terreur ou bien dans la niaiserie ? (cf. Le moment fraternité, Régis DEBRAY, Folio essais, août 2010)

Bibliographie

- 1) La séparation, 1905, loi de séparation des églises et de l'état, *un film de François Hanss écrit par Bruno Fuligni, DVD, Ligue de l'enseignement, RENADE Productions, LCP Assemblée nationale, 2005.*
- 2) 100 ans de Laïcité, Entretiens, spectacles, archives, DVD, *Ligue de l'enseignement, 2005.*
- 3) Passeport citoyen, mémoire vidéo du projet 2011, DVD, *Christian LANFRANCHI & Ecole Heidelberg, Presto Vidéo Productions*
- 4) Le moment fraternité, *Régis DEBRAY, Folio essais, août 2010*
- 5) La laïcité à l'école d'aujourd'hui, *Cahiers pédagogiques N°431, mars 2005.*
- 6) Décret relatif au socle commun de connaissances, *Ministère de la jeunesse de l'éducation et de la recherche, 11 juillet 2006.*
- 7) Programmes Officiels, *Ministère de la jeunesse de l'éducation nationale, SCEREN, XO Editions*

Annexes

- COMP CIV-16** **Vivre à Montpellier (1) : « le temps des pèlerins »**
- COMP CIV-17** **Vivre à Montpellier (2) : « les guerres de religion »**
- COMP CIV-18** **Vivre à Montpellier (3) : « séparations »**
- COMP CIV-19** **L'hymne national**
- COMP CIV-20** **Le drapeau français**
- Itinéraires dans Montpellier : feuille de route N°1**



Compétences civiques et sociales :

- Reconnaître les symboles de la république et de l'union européenne.
- Comprendre les notions de droits et de devoirs, les accepter et les mettre en application.
- Avoir conscience de la dignité de la personne humaine et en tirer des conséquences au quotidien.
- Respecter les règles de la vie collective.
- Respecter tous les autres et notamment appliquer les principes de l'égalité des filles et des garçons.

Palier 2 / compétence 6

Mots clés :

Entoure les mots dans le texte.

Camin roumieu, pèlerinage,

Définition : pèlerin

Celui ou celle qui, par **piété**, fait un **voyage** à un **lieu** de **dévotion**, un **pèlerinage**...

Saint-Roch



Roch naquit à **Montpellier** vers **1340** et il mourut à vers **1376**; seul fils d'un consul de la ville. Orphelin très jeune, il fut confié à son oncle. Il étudia probablement la **médecine** (**Montpellier** possède depuis **1220** une école de médecine). À sa majorité, il distribua tous ses biens aux pauvres et partit en pèlerinage pour **Rome**. Les conditions de sa mort restent mystérieuses. Quand il est revenu dans sa ville natale, il était malade, personnes ne le reconnaissait ! Et on avait peur des étrangers...

Les pèlerins de Saint Jacques

Etape à Notre Dame des Tables, Montpellier



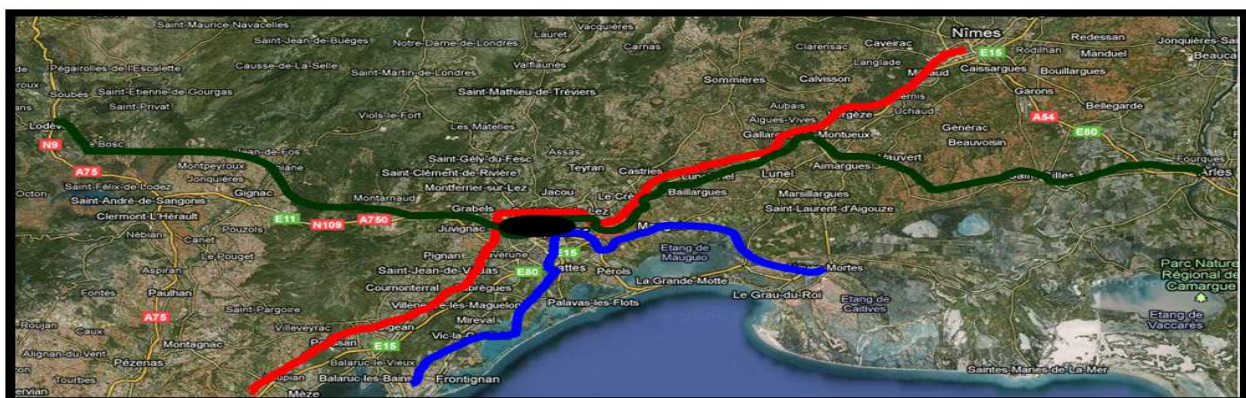
Quand on entre dans la ville par la rue du Pila Saint Gély, on suit le chemin des pèlerins ou Camin Roumieu, qui reliait Saint Jacques de Compostelle (Espagne) à Rome (Italie) et Jérusalem (Palestine). Les pèlerins portaient une cape reconnaissable (la pèlerine) avec une coquille (emblème de Saint Jacques). C'est en souvenir de cette période que la ville de Montpellier a marqué le chemin avec ces coquilles...

Deux expressions

« Pluie du matin n'arrête pas le **pèlerin**. »

« C'est un drôle de **pèlerin**. » (il est bizarre)

Par où passaient la via domitia, le camin Roumieu et le camin salinié ?



- Via Domitia (118 av JC) / Les romains**
- Camin Roumieu (XI^e siècle, XII^e siècle) / Les pèlerins**
- Camin Salinié / La route du sel (commerce)**

Carte des trois « voies » qui sont à l'origine de la ville de Montpellier

Compétences civiques et sociales :

- Reconnaître les symboles de la république et de l'union européenne.
- Comprendre les notions de droits et de devoirs, les accepter et les mettre en application.
- Avoir conscience de la dignité de la personne humaine et en tirer des conséquences au quotidien.
- Respecter les règles de la vie collective.
- Respecter tous les autres et notamment appliquer les principes de l'égalité des filles et des garçons.

Palier 2 / compétence 6**Mots clés :**

Entoure les mots dans le texte.
catholiques, protestants,
pasteurs, église,
cathédrale, temple

Définition : guerre de religion

En France, on appelle **guerres de religion** une série de huit conflits, qui ont ravagé le royaume de France au XVI^e siècle.

Le supplice de la roue

Expliqué par Michel MIAILLE



Sur l'esplanade de Montpellier, 34 pasteurs et prédicants protestants ont été pendus ou roués et un brûlé vif après la révocation de l'édit de Nantes.

Eglise ou cathédrale Saint-Pierre ?

Commandée par le pape Urbain V



Cette église ressemble presque à une forteresse médiévale avec ces deux tours surplombées par un porche imposant. Elle a été commandée par le pape Urbain V à la fin du 14^e siècle, **elle est devenue cathédrale au 16^e siècle lorsque l'archevêché a été transféré de Maguelone à Montpellier.** Elle est prolongée par la faculté de médecine qui a pris place dans un ancien couvent bénédictin. Cette Eglise est la seule survivante de cette époque, les autres lieux de culte ont été détruits lors des guerres de religions particulièrement violentes à Montpellier où le protestantisme est très présent. Cependant, la cathédrale Saint Pierre a subi certains dommages lorsqu'elle a été attaquée à coups de canon par les protestants depuis la place de la Canourgue qui la surplombe.

Montpellier la protestante, Montpellier la catholique

Au XVI^e siècle, les protestants deviennent nombreux à Montpellier. Un des plus beaux temples de l'époque y est même construit. Mais au cours des décennies suivantes, les guerres de religion entraînent la destruction totale de tous les édifices catholiques situés à l'intérieur des murailles de la ville. La cathédrale Saint-Pierre est la seule à ne pas être détruite complètement. En 1572-1576, fait confiance au gouverneur **Montmorency-Damville**, catholique conciliant. Mais ce gouverneur s'allie au roi en 1576 et provoque une révolte de la ville.

En 1598, l'**édit de Nantes** désigne Montpellier comme une des places fortes où les cultes protestants sont reconnus. S'en suivent une vingtaine d'années de calme, rompues lors d'une dernière guerre de religion. En 1622, **Louis XIII** dirige le siège de la ville rebelle, qui capitule au terme d'un pilonnage intense de deux mois. Le règne du roi est rétabli et la domination **catholique** est à nouveau assurée. Depuis, la ville est restée majoritairement catholique.

Compétences civiques et sociales :

- Reconnaître les symboles de la république et de l'union européenne.
- Comprendre les notions de droits et de devoirs, les accepter et les mettre en application.
- Avoir conscience de la dignité de la personne humaine et en tirer des conséquences au quotidien.
- Respecter les règles de la vie collective.
- Respecter tous les autres et notamment appliquer les principes de l'égalité des filles et des garçons.

Palier 2 / compétence 6

Mots clés :

Entoure les mots dans le texte.
Législatif, exécutif, judiciaire, église, état, libre

Définition : séparation des pouvoirs

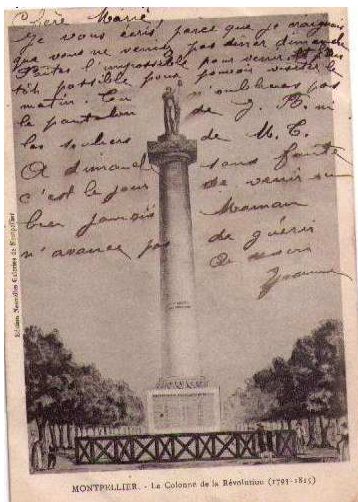
On retient la classification de Montesquieu, qui inspirera la **Déclaration des droits de l'Homme et du Citoyen** du 26 août 1789, appelée *Trias Politica* (trois pouvoirs) :

Le **pouvoir législatif**, confié à un **parlement** (ou législateur), à savoir, en France, l'Assemblée Nationale ainsi que le Sénat ;

Le **pouvoir exécutif**, confié à un **gouvernement** composé d'un Premier ministre et des ministres, à la tête duquel se trouve un **chef d'État** et/ou de **gouvernement** ;

Le **pouvoir judiciaire**, confié aux **juges**, lequel pouvoir judiciaire peut se subdiviser en ordres juridiques distincts : d'une part l'ordre judiciaire, chargé de trancher les litiges entre particuliers, d'autre part l'ordre administratif, compétent pour trancher les litiges opposant l'Administration et les particuliers.

La colonne de la liberté à Montpellier



Construite entre 1791 et 1794, elle fut détruite en 1814 !

Définition : Laïcité

(**Etymologie** : du grec *laikos* : peuple.)

La laïcité est fondée sur le principe de séparation juridique des Eglises et de l'Etat (loi de 1905 en France), en particulier en matière d'enseignement. Cette séparation a pour conséquence par exemple garantie apportée par l'Etat de la liberté de conscience et du droit de d'exprimer ses convictions (droit de croire ou de ne pas croire, de changer de religion, d'assister ou pas aux cérémonies religieuses).

Définition : séparation de l'église et de l'état

Le 9 décembre 1905, le député Aristide Briand fait voter la **loi concernant la séparation des Églises et de l'État**. La loi s'applique aux quatre confessions alors représentées en France : le **catholicisme**, la **confession d'Augsbourg** (les protestants luthériens), **les réformés** (les protestants calvinistes) et **les israélites**. Elle clôture 25 ans de tensions entre la République et l'Église catholique, l'un et l'autre se disputant le magistère moral sur la société.

Article 1er : «*la République assure la liberté de conscience. Elle garantit le libre exercice des cultes...*».

Article 2 : «*La République ne reconnaît, ne salarie ni ne subventionne aucun culte...*»



Compétences civiques et sociales :

Palier 2 / compétence 6

Mots clés :

- Reconnaître les symboles de la république et de l'union européenne.
- Comprendre les notions de droits et de devoirs, les accepter et les mettre en application.
- Avoir conscience de la dignité de la personne humaine et en tirer des conséquences au quotidien.
- Respecter les règles de la vie collective.
- Respecter tous les autres et notamment appliquer les principes de l'égalité des filles et des garçons.

Entoure les mots dans le texte.

Marseillaise, patrie,
National, citoyen

D'où vient l'hymne national ?

Un **hymne national** est généralement un **chant** patriotique, souvent choisi pour l'usage officiel par le gouvernement. *La Marseillaise*, l'hymne de la République française, a été écrit en 1792 par le Capitaine d'armée Rouget de L'Isle en une nuit à la suite de la déclaration de guerre à l'Autriche.

Un médecin (le futur général F. MIREUR) chargé d'organiser la marche conjointe des volontaires du Midi (**Montpellier** et **Marseille**), publiera ce chant, à Marseille, pour la première fois, avec un nouveau titre : « *Chant de guerre des armées aux frontières* ». Ces volontaires du midi (marseillais et montpelliérains) ayant adopté ce chant comme chant de marche, l'entonnent lors de leur entrée triomphale à Paris, aux **Tuileries**, le **30 juillet 1792**. Immédiatement, la foule parisienne, sans connaître le nom de ce chant, le baptise **La Marseillaise**.

Ce chant a été officiellement adopté comme hymne national en 1795.

Le capitaine Rouget de l'Isle



Rouget de l'Isle chante La Marseillaise pour la première fois à Strasbourg en 1792.

**L'hymne national
La marseillaise**

Rouget de L'Isle

1^{er} couplet

Allons enfants de la Patrie,
Le jour de gloire est arrivé !
Contre nous de la tyrannie,
L'étendard sanglant est levé,
(bis)

Entendez-vous dans les
campagnes
Mugir ces féroces soldats ?
Ils viennent jusque dans vos
bras
Égorger vos fils, vos
compagnes !

Refrain

Aux armes, citoyens
Formez vos bataillons
Marchons, marchons !
Qu'un sang impur
Abreuve nos sillons !

Aux armes, citoyens
Formez vos bataillons
Marchons, marchons !
Qu'un sang impur
Abreuve nos sillons !...



F. MIREUR

Depuis 2005 la Marseillaise doit être enseignée dans les écoles françaises.

Compétences civiques et sociales :

- Reconnaître les symboles de la république et de l'union européenne.
- Comprendre les notions de droits et de devoirs, les accepter et les mettre en application.
- Avoir conscience de la dignité de la personne humaine et en tirer des conséquences au quotidien.
- Respecter les règles de la vie collective.
- Respecter tous les autres et notamment appliquer les principes de l'égalité des filles et des garçons.

Palier 2 / compétence 6

Mots clés :

Entoure les mots dans le texte.
Bleu, blanc rouge, tricolore, emblème, drapeau

Signification des trois couleurs

Le **bleu** fut utilisé pour le sacre de **Charlemagne** (en l'an 800). De **Clovis à Charles X**, le manteau royal est **bleu azur, paré de fleurs de lys d'or**, symboles de loyauté et de fidélité. Sous le règne de **Hugues Capet** et pendant les règnes suivants, c'est l'oriflamme **rouge de Saint Denis**, protecteur du royaume, qui est l'étendard du roi. Progressivement, le **blanc** est devenu la couleur royale, peut-être sous l'influence de Jeanne d'Arc et de la maison d'Orléans. Le blanc devint ainsi la couleur de commandement du roi au XV^e et XVI^e siècle. **De 1638 à 1790 le drapeau royal était blanc**, comme le pavillon de la marine.

C'est la Révolution Française qui va instituer le **drapeau tricolore**.

Le 13 juillet 1789, la Garde nationale, sur le point de prendre la Bastille, portait une **cocarde bleue et rouge (les traditionnelles couleurs de Paris)**. Le 17 juillet, Pierre Bailly, maire de Paris, présenta la cocarde au roi et l'épingla sur l'habit blanc du roi, qui alla saluer la foule devant l'Hôtel de Ville avec cette cocarde. La Fayette la recommanda au gouvernement et elle fut officiellement adoptée, sans ordre défini, le 4 octobre 1789.

Un décret du 27 pluviôse An II (15 février 1794) indique que **"le pavillon et le drapeau National seront formés des trois couleurs Nationales disposées en trois bandes égales de manière à ce que le bleu soit attaché à la garde du pavillon, le blanc au milieu et le rouge flottant"**.

Le drapeau



Quelques symboles de république

Le logo des courriers	Le fronton de la préfecture	La police	L'hôtel de ville
 <p>Liberté • Égalité • Fraternité RÉPUBLIQUE FRANÇAISE</p>			

La liberté guidant le peuple



La liberté guidant le peuple, Delacroix, 1830

Les personnages :

1 : la Liberté (que l'on reconnaît au titre du tableau ce n'est pas la république. Cela a permis au tableau d'être présenté au roi des Français en 1831 puis consacré par Napoléon III)

2 : un enfant du peuple « Gavroche » il porte un boudrier en bandoulière sans doute pris à un soldat mort

3 : un ouvrier portant les couleurs de la ville de Paris (ou immigrant rural venu à Paris pour travailler)

4 : un étudiant coiffé d'un haut-de-forme (figure de Delacroix ?)

5 : un ouvrier au béret qui brandit un sabre

6 : un garde national insurgé (la garde nationale a été dissoute le 24 juillet par le roi mais sans leur retirer leurs armes).

L'idée de liberté :

Une femme (elle est plus grande que tous les autres personnages). Elle est à demi nue. Elle ne vole pas, elle tient solidement la terre. Les symboles qu'elle porte sont le bonnet phrygien (bonnet des esclaves repris par les révolutionnaires et drapeau tricolore (révolutionnaire)). La liberté se conquiert les armes à la main. Des gens du peuple de Paris à la fois ouvriers, artisans et bourgeois, étudiants, jeunes et vieux, hommes et femmes marchent armes à la main pour gagner leur liberté. (Il y eut à peu près 2000 morts chez les insurgés sur 30 000 et 200 chez les troupes royales sur 10 000). Les cadavres illustrent l'affrontement entre l'armée royale et population civile et les actes de prédation (un cadavre est nu).

Itinéraires dans Montpellier - FEUILLE DE ROUTE N° 1

Itinéraire : Esplanade – Aqueduc St Clément

Temps prévu : 1H Traverser l'Esplanade et se rendre Boulevard Sarrail

Rue Montpellieret (A gauche de l'entrée du Musée Fabre)

A D Rue du Collège Noter au N° 14 - l'hôtel « De Joubert »

Hôtel :n. m. XIe siècle, ostel. Issu du bas latin hospitale (cubiculum), « (chambre) pour les étrangers... d'un personnage éminent ou d'un riche particulier. (Ex Hôtel de Joubert)

Hôtel particulier de 1759 Classé au Monument Historique pour sa façade et sa toiture en Octobre

1944

Place Notre Dame des Tables ;

Question : Un célèbre auteur français y joua la comédie.

E F Rue de la vieille Aiguillerie (Admirer la magnifique Statue de St Roch)

St Roch naquit vers 1340 à Montpellier. Etude de médecine, puis pèlerinage à Rome où il soigna la peste Noire. Atteint lui-même de la maladie, il fut sauvé par un chien. Voilà pourquoi St Roch est toujours représenté accompagné d'un Chien.

A G Rue de la Pharmacie

A l'angle de la rue des Ecoles Laïques se trouve une toute petite Statue.

Question : Que représente t'elle et à quoi vous fait elle penser ?

E F Rue de la pharmacie

A D Rue du Berger

E F Rue du Refuge

E F Rue de l'école Mage ' Sur la droite la Fac de Droit'

E F Rue Montels

A G Rue Cardinal de Cabrières

Cet évêque de Montpellier entre dans la grande histoire lors de ses démêlés avec les préfets de la République mais surtout lorsqu'il fait ouvrir les portes de sa cathédrale et des églises de la ville aux manifestants viticoles de 1907 : ils y passeront la nuit.

Sur la droite admirer la Tour du Pin : 3 particularités

Deux pins poussent sur son sommet

Avec la Tour de la Babotte , la Tour du Pin compose l'un des derniers vestiges de l'enceinte fortifiée de Montpellier.(Commune Clôture)

Une troupe Eclais de Montpellier porta son Nom

Puis Admirer la magnifique porte latérale de la Cathédrale St Pierre

Question : Combien de personnages ornent son fronton (Hormis la vierge et l'enfant)

Question : En quelle année ouvrit la 1^{ère} Ecole Normale d' Instituteur de Montpellier ?

E F Rue St pierre

Enigme : Au N° 16 , au centre de la gille du balcon, à droite de la plaque Emile Paladhile, se trouve une petite cage.

Quelle était la fonction de cette cage ?

A D Rue de l'école de Médecine. Admirer les 2 superbes statues de l'entrée de l'école

Question : Combien d'animaux ornent le fronton de l'entrée de l'école ?

A G Boulevard Henri IV

Monter jusqu'au Peyrou et prendre l'allée Basse des jardins du Peyrou pour atteindre l'aqueduc St Clément

Un ancien (jeune quand même) vous attend auprès d'un Résistant

Fin du parcours aller : Validation par le responsable présent sur les lieux.

Retour à l'Esplanade, choisissez votre itinéraire (plan).

Pour ceux qui n'ont pas eu la place de la Comédie dans leur itinéraire, « jetez un coup d'œil » à l'œuf, le nombril de Montpellier sur lequel se dresse une fontaine à rocaille surmontée des Trois Grâces, les trois plus belles filles de Montpellier, selon Valery Larbaud. Euphrosyne est le nom de l'une des trois Grâces.

COMMENTAIRES HISTORIQUES MONTPELLIER la jeune dame de 1000 ans

AN 985 : MONTE PESTELARIO

Le comte de Melgueil donne à un certain Guilhem, une manse (propriété) appelée Monte Pestelario (l'origine du nom de Montpellier) dont l'étymologie reste un mystère.

Le long de l'Itinéraire N° 1 vous découvrirez

Rue Montpellieret Musée Fabre
Remarquez la plaque en l'honneur de Molière

Rue du collège au N° 14 L'Hôtel de Joubert

*Hôtel particulier de 1759 Classé au Monument Historique pour sa façade et sa toiture en Octobre 1944
Rue de la vieille Aiguillerie*

Place Notre Dame des Tables - Construite par l'architecte Jean Giral, entre 1707 et 1748

Cette ancienne chapelle du Collège des Jésuites, devenue église paroissiale, a repris le nom de l'église romane Notre Dame des Tables. Dans le tambour d'entrée, un ciel, peut-être l'œuvre de Jacques Giral, peintre du roi et frère de l'architecte, a été redécouvert et restauré en 1992.

Rue de la vieille Aiguillerie - Statue de St Roch –Remarque- la tête du chien a disparu.

En Italie en Allemagne et en France, les fripiers, les rôtisseurs, les cardeurs de laine et les paveurs l'ont pris pour patron. On reconnaît Saint Roch à son bâton (le bourdon) qu'il tient à la main. Il a toujours un chien à ses côtés.

Rue école de pharmacie

Depuis le XII^e siècles, et durant tout le moyen âge, l'enseignement médical n'était pas dispensé en un lieu précis mais au domicile des maîtres jusqu'au moment où, à la fin du XV^e siècles, le renom de Montpellier augmentant, ces enseignements dispersés furent regroupés dans un même édifice universitaire...

Ils furent tout d'abord installés, jusqu'à la révolution dans l'actuelle rue école de pharmacie dans l'ancien Collège Royal. Puis, la médecine reprit vie dans des locaux nouveaux et quels locaux : ceux de l'ancien monastère Saint-Benoît et Saint-Germain, que la Convention venait de confisquer à l'Evêché de Montpellier....

Rue Abbé Marcel Montels - Fac de Droit

Rue Cardinal de Cabrières

Héritier d'une tradition familiale, ce « Blanc du Midi », et l'ami de Mistral et des félibres. Le voir en rouge, comme cardinal, en 1911, réjouit la presse socialiste ! Lors de la crise de la Séparation [1905-1906], le rôle qu'il joua dépassa de beaucoup l'horizon du diocèse. Homme de vaste culture, candidat à l'Académie Française, il maîtrisa les problèmes intellectuels de son temps sans parvenir cependant à prendre la juste conscience des changements sociaux en cours.

Rue St Pierre et Place devant la cathédrale St Pierre

Prenez cinq minutes pour admirer la beauté du lieu. L'origine de l'édifice remonte à 1334. De cet édifice gothique originel consacré par le pape d'Avignon Urbain V, ils ne restent que le massif de façade et les deux monumentales tours clochers.

Rue de l'école de Médecine - Fac de Médecine – Admirez les magnifiques statues qui entoure l'entrée de la Fac
L'Université Montpellier 1 est l'héritière directe de l'université médiévale créée le 26 octobre 1298 par la bulle papale "Quia Sapientia" du pape Nicolas IV Elle réunit l'école de Médecine fondée en 1220 par le cardinal Conrad, légat du pape Honorien III ce qui fait de la Faculté de Médecine de Montpellier la plus ancienne en activité au monde, et l'école de Droit et des Arts dont les premiers statuts furent octroyés en 1242. Son rayonnement, en particulier à partir de l'enseignement de la médecine et du droit, ne fit que s'amplifier jusqu'à la Révolution française qui fit disparaître les facultés en 1793. Elles se reconstituèrent progressivement au XIX^e siècles

Boulevard Henri IV Célèbre surtout pour son cheval blanc et sa poule au pot

Aqueduc St Clément Initiée en 1753, sa construction s'acheva en 1765.

L'aqueduc Saint Clément, conçu par l'ingénieur hydraulicien H. Pitot, transporte l'eau de la source du Lezq sur plus de 17km. La partie aérienne de l'aqueduc, longue de 880m, haute de 22m, comporte 236 arches de pierre composées en deux séries superposées : la première constituée de grandes arches supporte la seconde formée de petites arcades. Cette disposition constructive évite au radier reposant sur l'ensemble d'être endommagé par des mouvements de maçonnerie.

Vers le Lez... Et si on continuait tout droit en revenant de l'arc de triomphe, on trouverait ... **Le Lez** : fleuve de 29 km de sa source à son embouchure « Palavas ». C'est la 7^{ème} source (ou plutôt résurgence) de France par son débit. Vous êtes près du Port Juvénal où on déchargeait du charbon des barges à fond plat qui remontaient de Sète par le canal du Midi. On y pratiquait aussi le commerce de la laine, jusqu'en 1920.

Feuille de route : Parcours N° 1

Réponses aux Questions et Enigmes

1

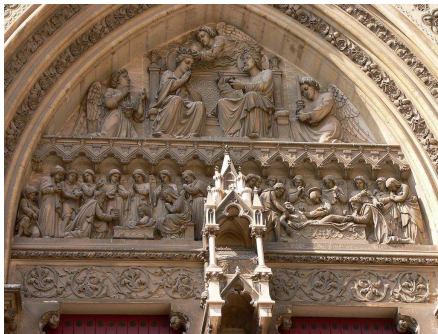
Question : Un célèbre auteur Français y joua la comédie

Réponse : **Molière**



Question : A quoi vous fait penser cette Statue :

Réponse : **Statue de la vierge et l'enfant qui se retrouve sur l'emblème (écusson) de la ville de Montpellier**



Question : Combien de personnages ornent le fronton de la porte latérale de la Cathédrale :

Réponse : **28**



Question : En quelle Année ouvrit la 1^{ère} école d'instituteur de Montpellier

Réponse : **1832**



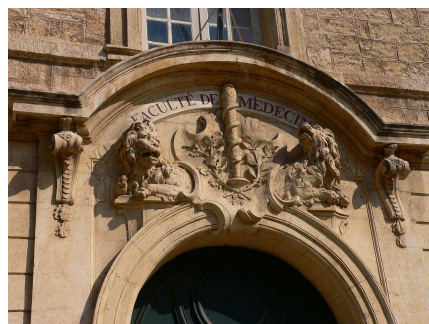
ENIGME : Fonction de la cage aux grillons

Cette grille s'appelle grille à la cage aux grillons.

Si un maraud passait dans la rue la nuit, les grillons déposés dans la cage se taisaient. L'habitant s'avait la présence d'un rôdeur.

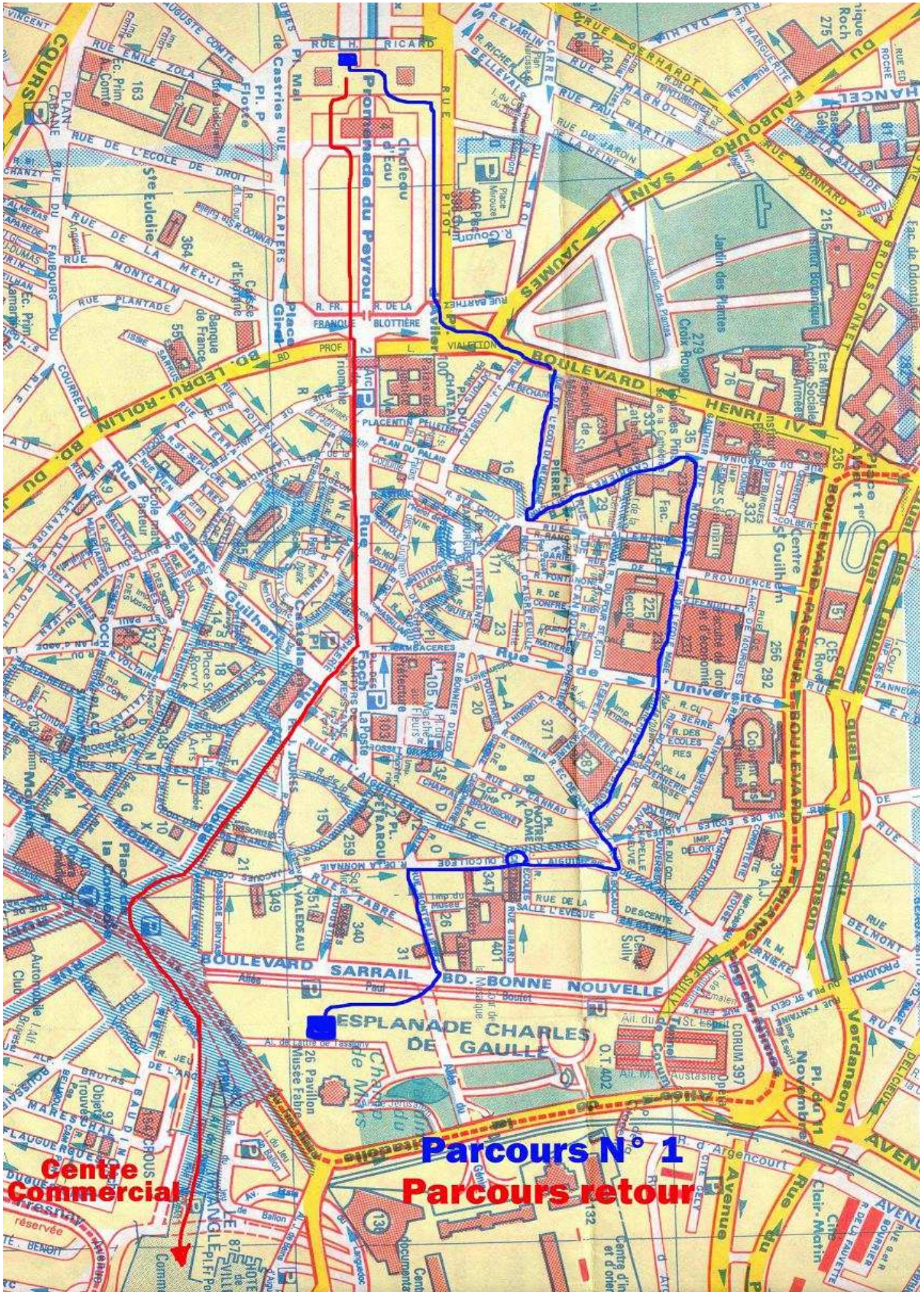
Ancêtre de notre alarme domestique mais qui fonctionnait à l'envers. Le silence était suspect.

Contrairement aux alarmes modernes, celle-ci ne réveillait pas tout le quartier



Question : Combien d'animaux ornent le fronton de la porte d'entrée de la faculté de Médecine :

Réponse : **3 (2 lions + 1 serpent)**



Faire émerger l'idée de Laïcité en classe - Philippe BARBERA, Ecole Heidelberg - Mars 2011