



## Formation des communautés à l'hygiène et à l'assainissement \* Inter Aide Ethiopie

### INTRODUCTION

Ce guide est un outil destiné à aider l'animateur à transmettre aux communautés des messages clefs sur l'hygiène et l'assainissement – en particulier relatifs à la diarrhée.

Les communautés prennent conscience des questions de santé lorsqu'elles peuvent décrire la façon dont les maladies se transmettent au sein de leur environnement et à travers leurs propres comportements. Ce guide est fondé sur l'idée que les gens peuvent et devraient comprendre comment les maladies diarrhéiques sont transmises et que cette compréhension peut leur permettre de changer leurs comportements en matière d'hygiène.

Une fois que les gens ont compris comment la transmission se fait, ils peuvent identifier les différentes manières de bloquer les chemins de transmission, ils peuvent également peser les avantages et inconvénients de bloquer ces chemins de transmission au sein de leurs foyers et communautés.

**Matériel nécessaire à l'animateur :** le kit de matériel de formation : série d'images plastifiées et flannelographe (tissu mural).

#### **Modules et estimation du temps nécessaire :**

La formation est divisée en 4 modules.

<b>Module 1</b>	🕒 45min	Les bons et les mauvais comportements d'hygiène
<b>Module 2</b>	🕒 45min	Comment les maladies sont-elles transmises
<b>Module 3</b>	🕒 45min	Bloquer la transmission des maladies
<b>Module 4</b>	🕒 30min	A propos de la diarrhée : résumé des modules 2 et 3 et évaluation

🕒 Le temps total nécessaire à la présentation de l'ensemble des modules est d'une demi-journée (environ 3 heures).

#### 📝 Note à l'intention de l'animateur :

*La chose la plus importante à retenir lorsqu'on est animateur est que l'on n'est pas un professeur!*

Votre rôle est d'« animer » ou d'aider à la réflexion. En utilisant les activités décrites dans le guide, vous pouvez aider les groupes à :

- ✓ identifier les questions qui sont importantes pour eux
- ✓ exprimer leurs problèmes
- ✓ analyser leurs problèmes
- ✓ identifier de possibles solutions

Vous ne devez donc pas :

- diriger le groupe de participants,
- donner les informations au lieu de laisser le groupe les trouver par lui-même.

**Utiliser des méthodes participatives ne réduit pas le rôle de l'animateur, mais plutôt le redéfinit.** Ce que vous faites c'est encourager l'implication de la communauté. Vous essayer de créer un environnement au sein duquel le groupe peut découvrir des informations par lui-même. Ce faisant, les participants acquerront la confiance et l'estime de soi nécessaires pour analyser les problèmes et trouver des solutions.

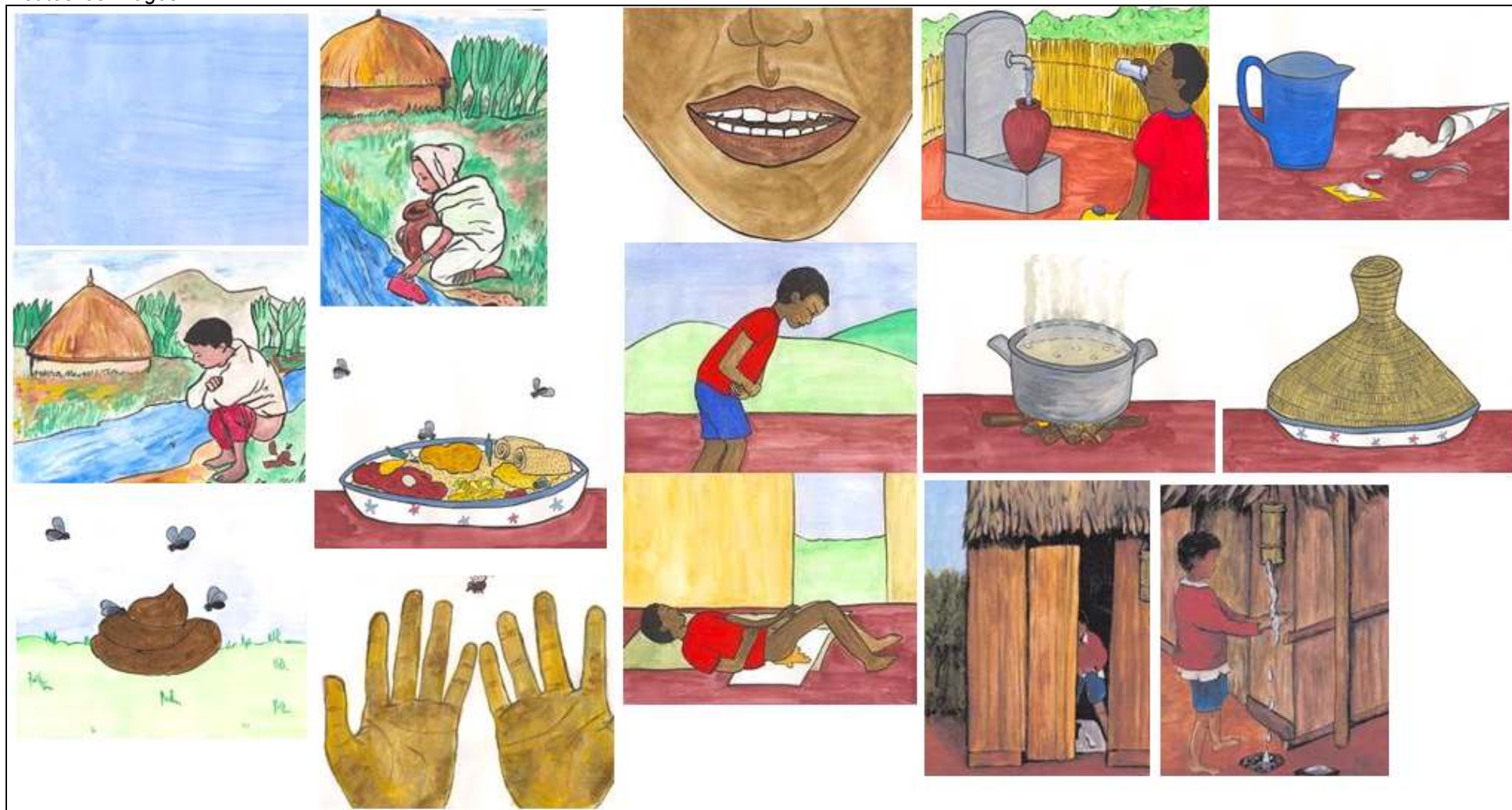
**MODULE 1: LES BONS ET LES MAUVAIS COMPORTEMENTS D'HYGIENE**

- **Objectif du module:** échanger des informations et discuter des pratiques d'hygiène courantes et de leurs impacts positifs et négatifs sur la santé
- **Matériel nécessaire :** série d'images plastifiées de petite taille<sup>1</sup> (une série par sous-groupe)
- **Taille des sous-groupes :** 5 à 8 personnes
- **Temps estimé :** ⌚ 45min
- **Déroulement de l'activité :**

<b>0</b>	Accueil – introduction – présentation de l'ensemble du programme d'animation
<b>1</b>	Demandez aux participants de former des groupes de 5-8 personnes
<b>2</b>	Donnez à chaque groupe une série de petits dessins montrant différentes pratiques. Chaque petit groupe doit travailler avec la même série de dessins. Demandez à chaque groupe de trier les dessins en trois piles <ul style="list-style-type: none"> <li>- <b>“Bons”</b>: ceux dont vous pensez qu'ils montrent des pratiques bonnes pour la santé</li> <li>- <b>“Mauvais”</b>: ceux dont vous pensez qu'ils montrent des pratiques mauvaises pour la santé</li> <li>- <b>“Entre les deux”</b>: ceux dont vous pensez qu'ils montrent des pratiques qui ne sont ni bonnes ni mauvaises pour la santé humaine, ou dont vous n'êtes pas sûrs.</li> </ul>
<b>4</b>	Après 15-20 minutes, demandez à chaque groupe d'expliquer aux autres groupes sa sélection et pourquoi ils ont fait ces choix. Laissez le groupe répondre à toute question soulevée par les autres participants.
<b>5</b>	Animez une discussion de groupe sur la façon dont les différents petits groupes ont trié les dessins. La discussion devrait aborder : <ul style="list-style-type: none"> <li>- les différences entre les sélections faites</li> <li>- les raisons de ces différences</li> </ul> <p><i>Cette discussion permettra aux participants de partager ce qu'ils savent avec le reste du groupe. Il est possible également que le groupe dans son ensemble se rende compte qu'il lui manque des connaissances et cherche des manières de combler ses lacunes.</i></p>
<b>6</b>	Demandez au groupe d'examiner et de discuter les comportements courants dans sa propre communauté. Demandez au groupe d'examiner si ces comportements sont similaires à un ou plusieurs des « bons » et « mauvais » comportements qu'il a identifiés parmi les dessins.
<b>7</b>	Animez une discussion avec le groupe sur ce qu'il a appris pendant cette activité, ce qu'il a aimé et ce qu'il n'a pas aimé dans cette activité.

<sup>1</sup> Ces dessins ont été faits par Vanessa Bourgois (Inter Aide Ethiopie), et inspirés des dessins de Martine Mougnot, du programme santé d'Inter Aide à Manakara, à Madagascar.  
Les deux dessins en bas à droite de la page suivante (dispositif de lavage des mains et latrines) viennent du programme santé de Manakara.

Toutes les images



(une présentation des images se trouve à la fin du document)

**MODULE 2: COMMENT LES MALADIES DIARRHEIQUES SONT-ELLES TRANSMISES ?**

● **Objectif du module:** aider les participants à découvrir et analyser comment les maladies diarrhéiques peuvent se propager à travers l'environnement

● **Matériel**

- série d'images plastifiées de petite taille (une série par sous-groupe)
- feuille A4 représentant la structure du diagramme (une feuille par sous-groupe)
- images plastifiées de grande taille – cadre bleu
- flannelographe représentant le diagramme à mettre sur le mur du centre communautaire (ou autre point de rencontre)

● **Taille des sous-groupes:** 5 à 8 personnes

● **Déroulement de l'activité:**

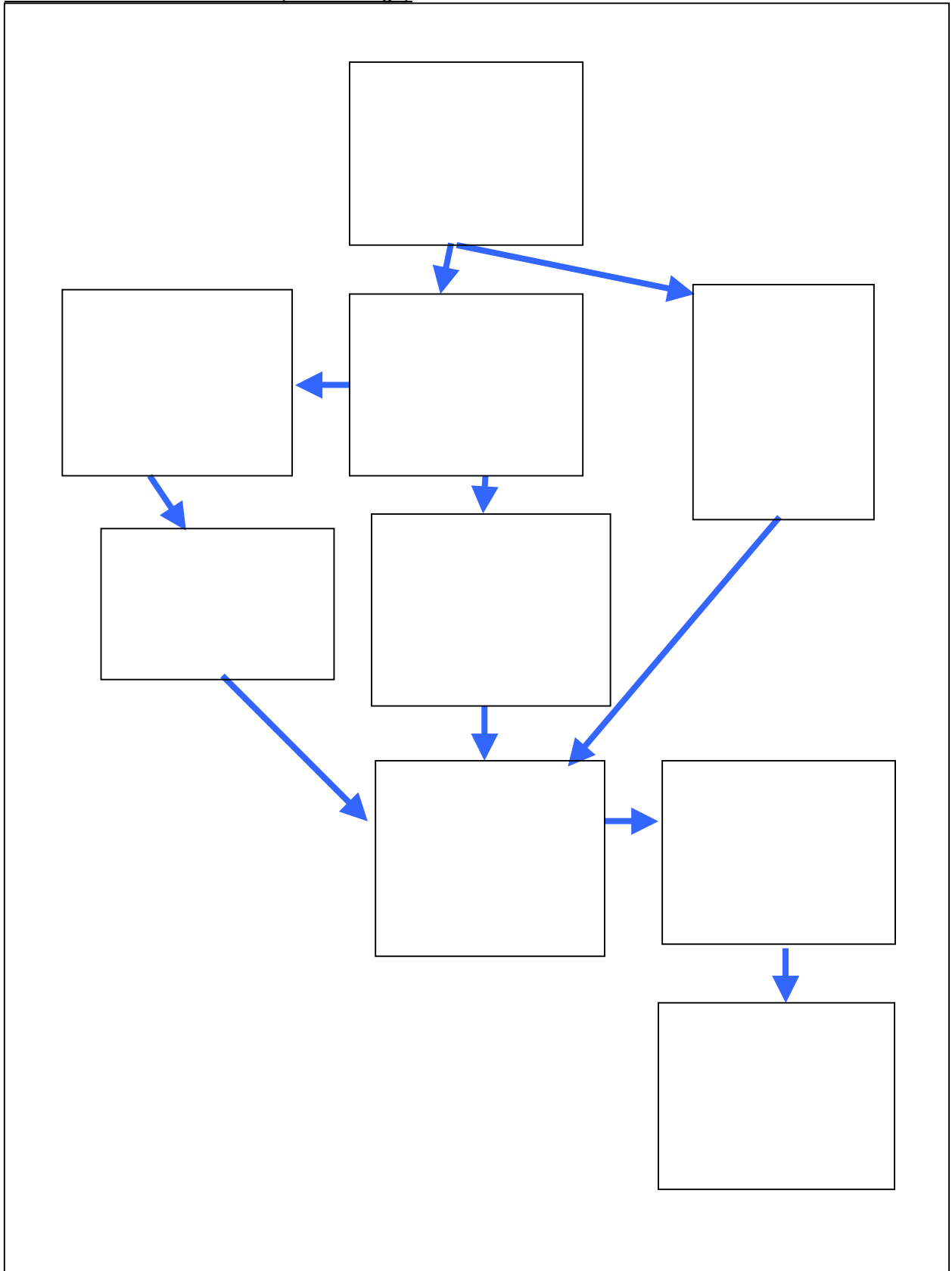
1	Gardez les groupes de 5-8 personnes constitués lors de la première activité.
2	Affichez toutes les images plastifiées de grande taille <b>avec le cadre bleu</b> et demandez aux participants de sélectionner celles qui sont similaires aux images de petite taille qu'ils ont (celles de la première activité) et de mettre les autres de côté.  Attachez le tissu sur le mur, de façon à ce qu'il soit visible par tous les groupes. Expliquez qu'il représente un diagramme montrant un processus (marqué par des flèches) de contamination / transmission. Attachez la première image (air bleu) et expliquez qu'elle représente des bactéries ou des virus (microbes) qui ne sont pas visibles à l'œil nu.
3	Donnez à chaque groupe la même feuille A4 du diagramme et énoncez la consigne de l'exercice en utilisant les mots suivants : <i>« Un dessin montre une personne en train de déféquer à l'air libre [utilisez le terme local]/dans une latrine non conforme »</i> [choisissez ce qui correspond aux usages de la communauté]. <i>« Un autre montre la bouche d'une personne. »</i> (Montrez les dessins sur les images plastifiées de grande taille et attachez-les sur le diagramme en tissu à leur place correcte). <i>« Merci de faire la même chose sur votre feuille, et ensuite utilisez le reste des dessins pour essayer de créer un diagramme montrant les différentes manières selon lesquelles la matière fécale [utilisez une description locale appropriée] peut rentrer en contact avec la personne. »</i> (Montrez sur le diagramme en tissu qui présente les flèches entre les différents dessins pour expliquer comment cela peut arriver). <i>« Une fois que la matière est entrée en contact avec la personne, sélectionner les dessins montrant les résultats de ce contact ».</i>  Lors de cette étape, laissez les participants trouver par eux-mêmes ce qui cause les maladies diarrhéiques dans leur communauté. Ne dirigez pas le groupe en lui disant ce que vous pensez qu'il doit savoir.
4	Quand les groupes ont fait leurs diagrammes, demandez à chaque groupe de montrer et d'expliquer son diagramme aux autres groupes. Laissez-le répondre à toute question soulevée par les autres groupes.
5	Discutez des similarités et des différences entre les divers diagrammes. Tous ensemble, essayez de trouver un accord sur l'emplacement de chaque image et attachez les grandes images plastifiées sur le flannelographe, de façon à ce que le processus final de contamination soit visible pour tout le monde.
6	Maintenant, animez une discussion afin d'aider le groupe à utiliser ces nouvelles connaissances pour analyser la situation dans sa propre communauté. Discutez et identifiez: - les chemins de transmission au sein de la communauté - les éventuelles zones de problèmes et les comportements d'hygiène qui représentent un risque de contamination pour la population
7	Animez une discussion avec le groupe sur ce qu'il a appris pendant cette activité, ce qu'il a aimé et ce qu'il n'a pas aimé dans cette activité.

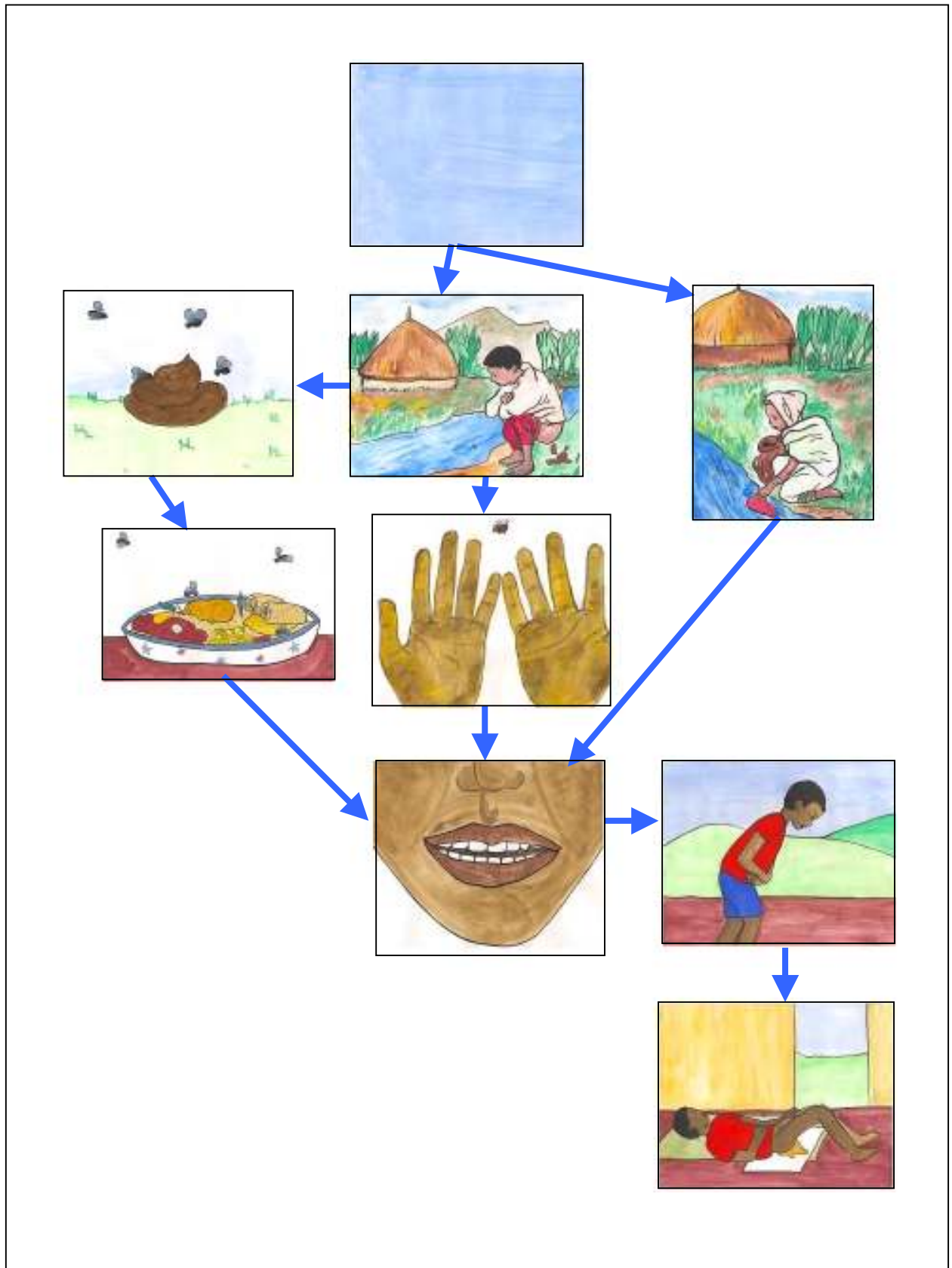
**Note**

- ☞ Ne « soufflez » pas et ne dirigez pas les groupes lors qu'ils essaient de créer leurs diagrammes.
- ☞ Si le groupe dans son ensemble n'arrive pas à identifier clairement les chemins de transmission, essayez de comprendre pourquoi. Il peut être utile de tenir une discussion de groupe pour évaluer l'activité, qui peut ensuite être tentée une deuxième fois.

*Les images "bleues"*



*Les chemins de contamination (format vierge)*

*Les chemins de contamination, avec les images*

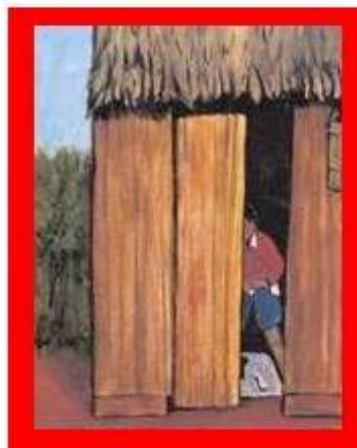
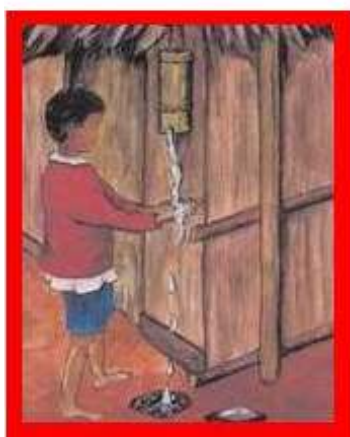
**MODULE 3: BLOQUER LA TRANSMISSION**

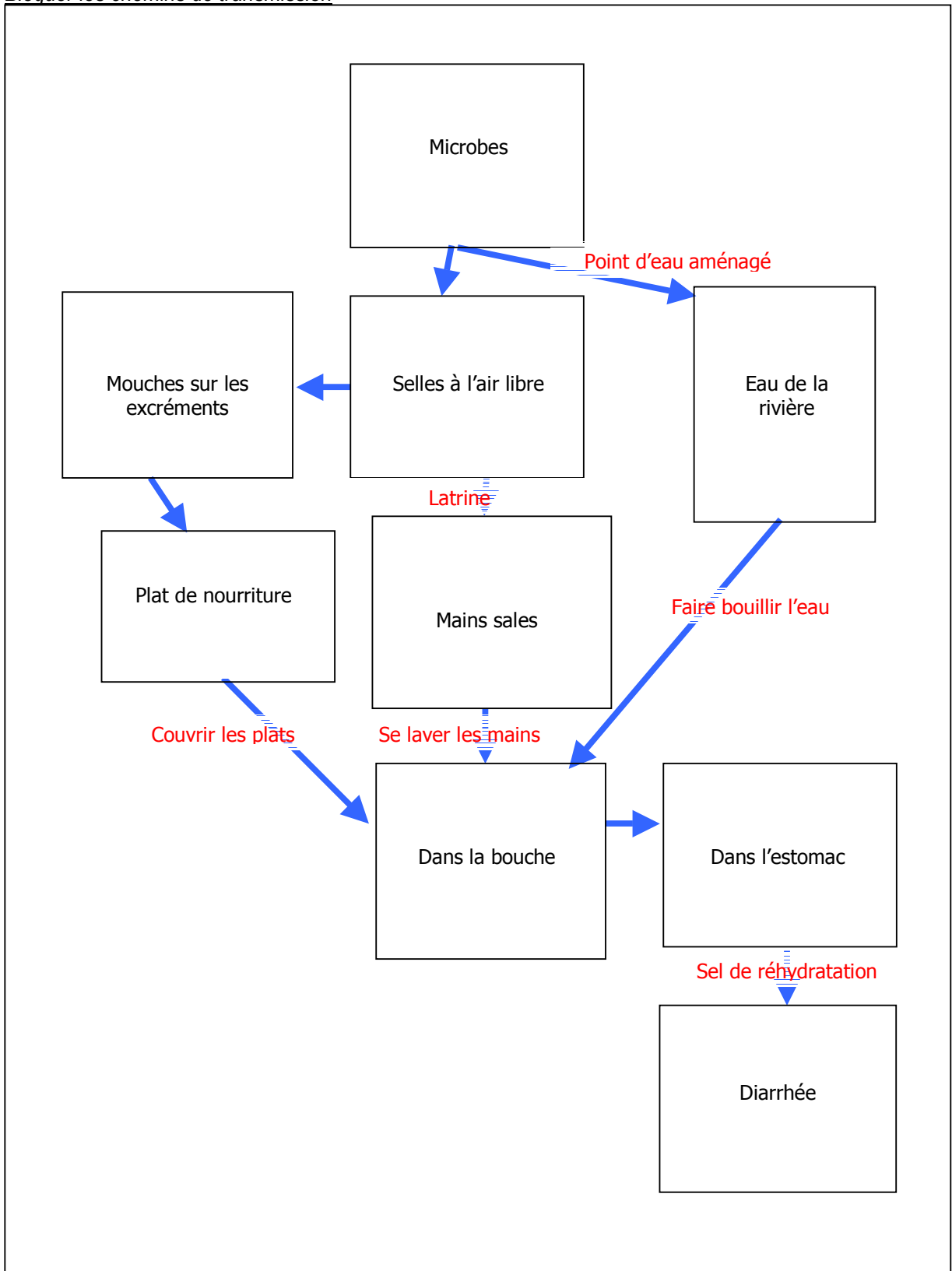
- **Objectif du module** : identifier ce qui peut être fait pour bloquer les chemins de transmission des maladies
- **Matériel nécessaire** : images plastifiées de grande taille – **cadre rouge**
- **Taille du groupe** : tous les participants ensemble, plus de sous-groupes constitués
- **Déroulement de l'activité:**

1	<p>Donner la consigne de l'exercice au groupe en utilisant les termes suivants :</p> <p><i>« Maintenant que nous avons parlé des manières dont les excréments [utilisez le terme local approprié] peuvent être propagés, nous devons penser à ce qui peut être fait pour empêcher que cela n'arrive. Prenez cette série de dessins et mettez-vous d'accord, en tant que groupe, sur la manière de les placer sur le diagramme des chemins de transmission pour arrêter ou bloquer la transmission des maladies »</i> (présentez les grandes images plastifiées, <b>cadre rouge</b>).</p>
2	<p>Au bout de 20 minutes, demandez à un représentant du groupe de présenter le diagramme qui inclut maintenant les barrages ou barrières. Laissez-le/la répondre à toute question soulevée par les autres participants.</p>
3	<p>Complétez son commentaire en utilisant le diagramme pour expliquer qu'il est possible de prévenir les maladies diarrhéiques en bloquant les chemins de transmission des microbes.</p> <p>Le diagramme montre qu'un bon système sanitaire est une combinaison d'équipements et de comportements. En matière d'hygiène, <u>trois comportements-clés</u> permettent de réduire nettement les maladies diarrhéiques :</p> <ul style="list-style-type: none"> <li>- <b>Une élimination efficace des excréments</b>, particulièrement les selles des bébés, jeunes enfants et personnes atteintes de diarrhée.</li> <li>- <b>Le lavage des mains</b>, après défécation, après s'être occupé des selles des bébés, avant de nourrir et de manger, et avant de manipuler de la nourriture.</li> <li>- <b>Protéger l'eau de boisson de la contamination</b>, à la maison et à la source.</li> </ul>
4	<p>Animez une discussion avec le groupe sur ce qu'il a appris pendant cette activité, ce qu'il a aimé et ce qu'il n'a pas aimé dans cette activité.</p>



*Les images "rouges"*



*Bloquer les chemins de transmission*

**MODULE 4: A PROPOS DE LA DIARRHÉE**

- **Objectif du module** : ceci est un module récapitulatif basé sur le diagramme en tissu élaboré lors des 2<sup>ème</sup> et 3<sup>ème</sup> modules, demandant aux participants de résumer les causes et les voies de barrage de la diarrhée sur le support visuel.
- **Matériel nécessaire**: flannelographe accroché avec toutes les grandes images plastifiées – cadres bleus et rouges, attachées sur le diagramme comme elles l'avaient été lors des 2<sup>ème</sup> et 3<sup>ème</sup> modules.
- **Taille du groupe** : tous les participants ensemble, plus de sous-groupes constitués.
- **Quelques éléments pour l'animateur afin de faciliter la discussion** :

**➤ Ce qui cause la diarrhée**

La diarrhée est généralement provoquée par l'absorption de nourriture ou d'eau contaminée par des microbes qu'on trouve dans les selles humaines. Des bébés peuvent être atteints de diarrhée après avoir été nourris à la main par quelqu'un ayant les mains sales, ou bien si la nourriture a été préparée par quelqu'un ayant les mains sales, ou après avoir porté des objets sales à leur bouche.

Le diagramme montre comment les microbes responsables de la diarrhée atteignent habituellement les gens : par l'intermédiaire des doigts, des mouches (insectes), des champs, des rivières et ruisseaux, de la nourriture et des boissons, ou directement par la bouche. Cependant, ces diarrhées peuvent pour la plupart être évitées.

**➤ Pourquoi la diarrhée est dangereuse**

La diarrhée fait perdre trop d'eau aux enfants et aux adultes et peut entraîner la mort.

La diarrhée peut aussi être responsable de la malnutrition ou l'aggraver parce que :

- Le corps perd des nutriments
- Les nutriments sont utilisés pour réparer les tissus abimés plutôt que pour la croissance
- Une personne qui souffre de diarrhée peut ne pas ressentir la faim
- Les mères peuvent ne pas nourrir leurs enfants normalement s'ils ont la diarrhée.

**➤ Comment reconnaître que quelqu'un a la diarrhée**

Lorsque quelqu'un a la diarrhée, ses selles contiennent plus d'eau que de normal et peuvent également contenir du sang. Un signe de diarrhée est d'aller à la selle trois fois ou plus par jour (24 heures) avec des selles molles ou liquides.

**➤ Que dois-je faire si quelqu'un a la diarrhée**

1. Lui donner beaucoup de liquide à boire.

Donner n'importe lequel des liquides suivants:

- Lait maternel
- Solution de réhydratation orale
- Eau pure (bouillie et refroidie)
- Soupe, eau de riz, yaourt
- Jus, thé peu infusé, eau de noix de coco
- Céréales cuites.

2. Lui donner à manger.

3. Si la diarrhée est importante, rechercher de l'aide auprès de quelqu'un de formé.

**➤ Ce qui peut être fait pour arrêter d'attraper la diarrhée**

1. Elimination efficace des selles, particulièrement de celles des jeunes enfants, des bébés et des personnes atteintes de diarrhée.

2. Lavage des mains après défécation ou manipulation des selles, avant de donner à manger, de manger ou de manipuler de la nourriture.

3. Protéger l'eau de boisson de la contamination fécale, à la maison et à la source.

## Présentation des images

---

### Les chemins de transmission des microbes - 1



Les microbes sont invisibles à l'œil nu. Ils se trouvent principalement dans les selles et dans l'eau sale.



Lorsque les gens défèquent dans les buissons, les mouches peuvent facilement être en contact avec les excréments.

De plus, la pluie peut emporter les selles dans la rivière et contaminer l'eau avec les microbes.

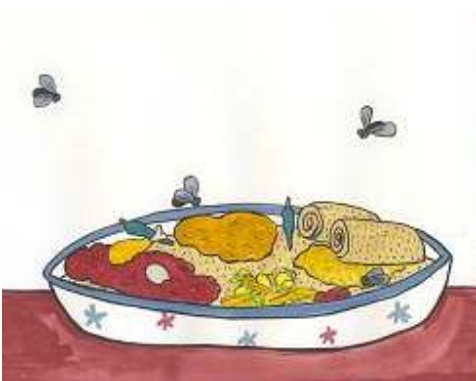


Les mouches qui se posent sur les excréments transportent un peu de selles, et donc des microbes, sur leurs pattes.

## Les chemins de transmission des microbes - 2



En buvant de l'eau sale (à la rivière ou à un point d'eau non protégé), on avale les microbes contenus dans l'eau.

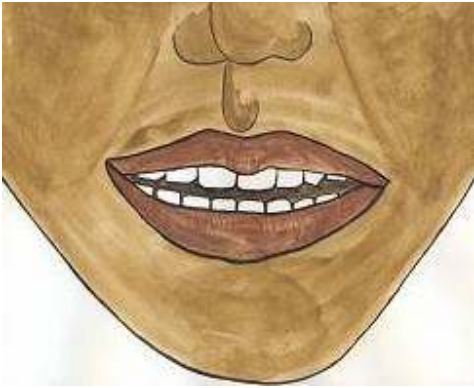


Les mouches touchent la nourriture avec leurs pattes sales et déposent sur la nourriture les microbes contenus dans les selles.



Après être allé à la selle, on se nettoie et les mains entrent en contact avec les selles et sont donc salies par les microbes contenus dans les selles. Les enfants mettent souvent les mains à la bouche. Les adultes peuvent aussi contaminer la nourriture quand ils cuisinent.

### Les chemins de transmission des microbes - 3



Quand on mange de la nourriture qui a été touchée par les mouches, on avale également les microbes.

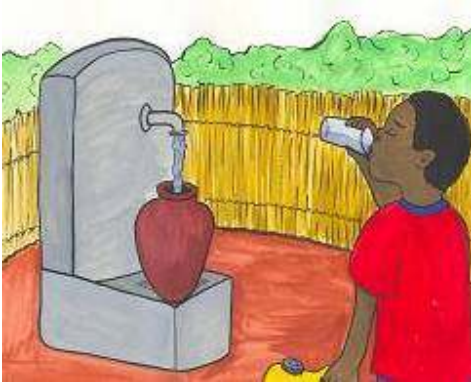


Une fois avalée, la nourriture va à l'estomac puis dans les intestins, et les microbes atteignent également les intestins.



Les microbes qui atteignent les intestins provoquent la diarrhée.

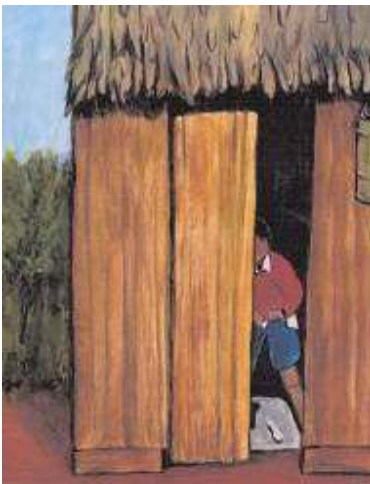
### Bloquer le chemin des microbes - 1



Boire l'eau à un point d'eau protégé (borne fontaine) est sans danger.



Quand il n'y a pas de point d'eau protégé, faire bouillir l'eau pendant au moins 10 minutes permet de tuer les microbes et de rendre l'eau potable et sans danger.

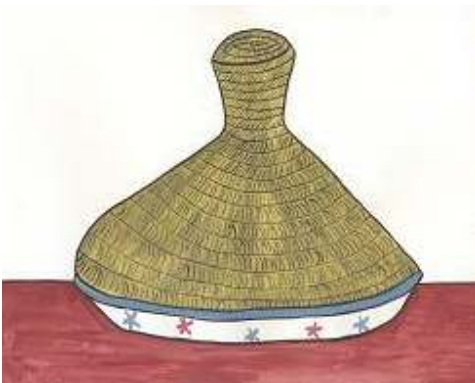


Utiliser des latrines permet d'éliminer directement les selles. Cela permet d'éviter que les mouches soient en contact avec les selles et que la pluie entraîne les selles jusqu'à une rivière proche.

**Bloquer le chemin des microbes - 2**



Se laver les mains après être allé aux latrines permet d'éviter que les mains soient salies par les microbes et que les mains contaminent la bouche.



Couvrir la nourriture permet d'éviter que les mouches soient en contact avec la nourriture et la contaminent.



Boire une solution de réhydratation orale permettra à la personne atteinte de diarrhée de ne pas perdre trop d'eau. La personne ne risquera pas de se déshydrater et ne se sentira pas trop faible.

**Remarque:** les dessins sont inspirés des dessins réalisés par Martine Mougenot pour le programme santé d'Inter Aide à Manakara, à Madagascar. Les deux dessins "dispositif de lavage des mains" et "latrines" viennent du programme santé de Manakara.

\* Traduction française : Emilie Caron, mars 2008