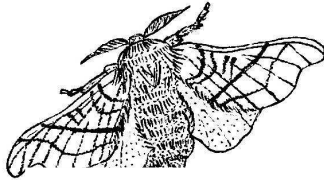




L'élevage du Ver à soie (*Bombyx mori*)

Le **Ver à soie** est le nom donné au papillon de nuit que l'on appelle aussi le **Bombyx du mûrier**. Sa chenille sert à confectionner des tissus de soie d'une incomparable qualité.



Adulte du Bombyx du mûrier

Ce sont des moines qui ont apporté en Europe les premiers Vers à soie en provenance d'Asie. Depuis cette introduction, on continue d'élever ce papillon dans des magnaneries (entreprises d'élevage du Ver à soie) que l'on trouve encore dans l'ouest de la France et plusieurs villes et villages des Cévennes. Si vous disposez d'un mûrier, vous pourriez tenter l'élevage qui est très instructif et pédagogique.



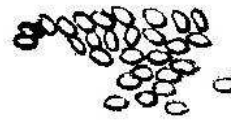
Le Ver à soie, chenille du Bombyx du mûrier

La plante nourricière : le mûrier

L'élevage du ver à soie s'effectue exclusivement sur le mûrier. C'est sur le **mûrier blanc** et le **mûrier noir** que l'on obtient les meilleurs résultats.

Commande des œufs

Le début d'un élevage de ver à soie peut se faire à partir des œufs que l'on appelle des « **graines** ». On conserve les dans une petite boîte en attendant l'éclosion. Quelques dizaines d'œufs suffisent car si les jeunes chenilles grignotent seulement quelques feuilles, les chenilles de dernier stade doivent être nourries 2 à 3 fois par jour !



Les œufs ou « graines »

Elevage des chenilles

- 1-Utiliser un bac d'élevage : une boîte plastique ou un petit aquarium avec un couvercle aéré
- 2-Mettre une feuille de papier absorbant au fond du bac d'élevage
- 2-Placer 1 ou 2 branches de mûrier avec des feuilles fraîches : on prend soin de maintenir ces branches contre les parois du bac d'élevage afin de limiter la déshydratation du feuillage, le bout des feuilles touche le fond afin que les chenilles tombées puissent facilement retrouver leur nourriture
- 3-Installer les jeunes chenilles sur les feuilles de mûrier
- 4-Ajouter des branches feuillées de mûrier en fonction du grignotage des chenilles (maximum tous les 3 jours)
- 5-Changer le papier absorbant tous les 2-3 jours (l'ancien est jeté avec toutes les crottes et déchets, y compris les feuilles sèches)

Muer pour grandir

Les chenilles passent de 3mm de long à près de 8cm, son poids est multiplié par 10 000 en seulement 1 mois et demi ! Pour cela, chaque chenille doit **muer**, c'est-à-dire changer de « peau » (squelette externe). Après avoir mangé sans interruption, la chenille boudinée s'immobilise et se met à jeûner. Au troisième jour, sa « peau » se fend juste derrière la tête : la chenille toute humide sort de son ancienne « peau » avec une nouvelle « peau » plus grande. Après quelques heures de séchage, ses mandibules sont prêtes à couper de nouvelles feuilles de mûrier. Le ver à soie mue 4 fois dans sa vie.

Tissage du cocon et formation de la chrysalide

A 30°C, le ver à soie boucle son **développement larvaire en 1 mois et demi**. Suite à son dernier repas, la chenille change progressivement de couleur : elle vire du blanc-gris au jaunâtre car son corps produit beaucoup de soie. C'est avec sa bouche que la chenille tisse jusqu'à 1km de fil qu'elle entrelace autour d'elle jusqu'à 30 couches (a et b). A l'intérieur du cocon (c), la chenille se transforme en chrysalide (d). C'est de la chrysalide que sort le papillon qui doit ramollir la soie pour sortir du cocon par un petit trou. A l'extérieur du cocon, le papillon sèche ses ailes avant de trouver son partenaire afin de pondre des œufs.

