

► L'anatomie du serpent des blés

Grâce à ses 300 vertèbres, le serpent des blés ondule très élégamment. Sa peau, splendide avec ses multiples couleurs et motifs, ne grandit pas avec lui, raison pour laquelle il mue régulièrement.



Le corps ❖❖❖

Le serpent des blés mesure entre 90 cm et 1,30 m, mais certains individus atteignent la longueur respectable de 1,80 m.

La longueur adulte dépend de la constitution de l'animal et de sa longévité, car les serpents grandissent toute leur vie.

Le corps semble avoir été coulé d'une seule pièce, on ne distingue pas de segment bien défini. Les serpents possèdent une queue qui commence juste après le cloaque. Cette fente transversale, sur la face ventrale, est l'orifice par lequel les serpents excrètent, défèquent et pondent.

Le squelette comprend un crâne, des vertèbres et des côtes. Les serpents doivent leur mobilité à leurs vertèbres, au nombre de 300, contre 32 chez l'homme. Ce nombre élevé autorise une ondulation sans à-coups de la colonne vertébrale.

Le crâne ❖❖❖

La tête est petite et allongée. Le crâne est également très mobile. La mandibule inférieure est suspendue à deux ligaments très élastiques et peut se décrocher de l'articulation si besoin. Les muscles masticateurs, très souples, permettent au serpent d'avaler entier des proies plus grosses que lui. Une fois la proie avalée, l'animal étire la mâchoire comme pour bâiller, ce qui remet la mandibule en place.

Le serpent des blés a les dents pleines, c'est-à-dire qu'il n'a pas de crochet venimeux. **Il est donc inoffensif**

pour l'être humain. Il n'utilise pas ses petites dents pour tuer ni pour mordre, seulement pour maintenir sa proie avant de l'avaler (voir Alimentation, p. 44).

La peau ❖❖❖

La peau des serpents est une merveille de la nature. Elle luit de couleurs et de motifs fabuleusement beaux et elle n'est pas visqueuse. Elle est au contraire ferme et sèche, car les serpents respirent par leurs poumons et non à travers la peau, comme les amphibiens.

La peau se constitue de trois couches: la couche superficielle (épiderme), la couche intermédiaire (derme) et la couche profonde (hypoderme). Chaque couche a une fonction spéciale:

- L'épiderme est une couche protectrice constituée de kératine, une matière cornée qui forme les écailles, ne grandit pas et s'use avec le temps. C'est pourquoi le serpent doit changer de peau (« muer ») régulièrement pour faire de la place au nouvel épiderme.

- Le derme, fait de fibres élastiques et de tissu conjonctif, contient des muscles, des vaisseaux sanguins, des nerfs et des cellules sensorielles, ainsi que des pigments colorés qui donnent ses couleurs à l'animal.

- L'hypoderme relie la peau aux muscles sous-jacents.

Les écailles ❖❖❖

Les écailles du serpent des blés ont une forme régulière et se recouvrent:



^ Les écailles lisses du serpent des blés se superposent légèrement comme les tuiles d'un toit. Lors de la digestion, la peau peut se détendre.

une rangée d'écailles recouvre légèrement la rangée suivante, à la manière des tuiles d'un toit. Les écailles de la tête sont plus grosses, lisses et dépourvues de carène.

Le ventre est couvert de plus de 200 écailles transversales. Capable de grimper, le serpent des blés possède des écailles ventrales particulières. Non seulement celles-ci sont très mobiles, mais elles sont légèrement recourbées vers le haut. Ces mini-crampons lui permettent de grimper sur les troncs d'arbres rugueux. Le serpent des blés est ainsi parfaitement adapté à son habitat naturel.

La mue ❖❖❖

Un serpent grandit tout au long de sa vie, mais pas son épiderme. C'est pourquoi celui-ci est régulièrement renouvelé après un certain temps de croissance.

La fréquence des mues dépend de la taille et de l'âge de l'animal. La première mue a lieu une dizaine de jours après la sortie de l'œuf, la deuxième peut se produire 4 semaines plus tard à peine. Puis la fréquence de la mue diminue avec l'âge.

La mue est favorisée par l'accumulation d'un liquide clair entre la vieille et la nouvelle peau, facilitant le détachement du vieil épiderme. Lorsque les premiers signes avant-coureurs de la mue apparaissent (yeux opaques), l'animal ne doit plus être nourri. De toute façon, la plupart des serpents refusent la nourriture à ce moment-là.

La mue est une expérience fascinante, mais pour le serpent, c'est un moment éprouvant. Sa vue est diminuée car la cornée des yeux mue aussi. Les pupilles ont un aspect trouble et laiteux. C'est un signe que la mue approche.

Pendant la mue, les serpents sont souvent de mauvaise humeur et agressifs car ils ne voient pas bien.

La mue commence toujours par la tête. Le serpent la facilite en se frottant à des objets rugueux tels que branches et pierres. Si la peau se détache facilement, le serpent s'en débarrasse comme un vêtement qu'on fait glisser. Le processus peut s'étaler sur 2 semaines. Son bon déroulement dépend de plusieurs facteurs, dont la température et l'humidité sont les plus importants.

► Les signes avant-coureurs de la mue

- yeux laiteux
- peau mate et plus terne
- manque d'appétit
- l'animal est inhabituellement calme et discret
- au bout de quelques jours, il devient agité et se frotte aux objets.

La coloration ❖❖❖

Le serpent des blés arbore de superbes colorations dues aux pigments colorés contenus dans les cellules du derme, les chromatophores. Parmi ceux-ci, les mélanophores contiennent la mélanine brun-noire ; les lipophores contiennent les lipoides rouges et jaunes ; les allophores les pigments rouges.

Grâce à l'élevage sélectif du serpent des blés, la palette de couleurs s'est élargie, avec de nouvelles couleurs et de nouveaux motifs. En plus des taches rondes sur le dos, on voit maintenant des individus rayés en long. Le choix est presque sans limite et est affaire de goût.



^ Des yeux laiteux sont les signes avant-coureurs de la mue.

Les organes internes ❖❖❖

Contraints par la forme du corps, les organes internes sont de forme allongée. Les organes pairs ne sont pas disposés côte à côte, mais l'un derrière l'autre.

Les serpents ont un volume pulmonaire relativement grand par rapport à leur taille. Autre particularité, le poumon gauche est atrophié. Le droit est en revanche bien développé et fait office de sac aérien. Celui-ci agit comme une réserve d'oxygène lorsque le serpent avale une proie qui comprime sa trachée. Le cœur possède deux oreillettes et deux ventricules incomplètement séparés.

Les serpents ont deux reins disposés l'un derrière l'autre mais pas de vessie. Les conduits urinaires aboutissent au cloaque, de même que l'intestin et les organes reproducteurs. Le cloaque sert donc à l'excrétion de l'urine et des crottes, ainsi qu'à l'accouplement et à la ponte. Les reins ne produisent pas



△
Le serpent « sent » avec sa langue grâce à l'organe de Jacobson.

d'urée, mais uniquement de l'acide urique, ce qui limite les pertes d'eau.

Les organes reproducteurs sont également pairs : le mâle possède deux hémipénis et la femelle deux petits hémiclitores. Mais un seul hémipénis sert pendant l'accouplement. L'animal reste ainsi capable de se reproduire si un de ses organes pairs ne fonctionne pas, par exemple à la suite d'une blessure.

Les organes des sens

L'odorat

Le nez plat du serpent des blés intervient très peu dans l'odorat, car

la muqueuse nasale perçoit peu les particules odorantes. Comme tous les serpents, cette espèce sent les odeurs grâce à sa langue fourchue. La mâchoire est conformée de telle manière que la langue peut sortir même quand la gueule est fermée.

La langue prélève les particules odorantes et les transporte jusqu'au palais, où un organe olfactif pair, l'organe de Jacobson, les analyse et transmet les informations au cerveau. Quand une proie potentielle passe à proximité, le serpent peut ainsi la « sentir avec la langue ».

Les serpents sont également capables de poursuivre une proie sur une longue distance grâce à son odeur.

L'organe de Jacobson intervient aussi dans la reproduction en percevant les odeurs sexuelles (phéromones).

La vue

Le serpent des blés a de grands yeux aux pupilles rondes. On pourrait en déduire que c'est un animal diurne. Or, il s'active au crépuscule et la nuit. Occasionnellement, il s'active aussi de jour, par exemple à la saison des amours ou si la faim le tenaille.

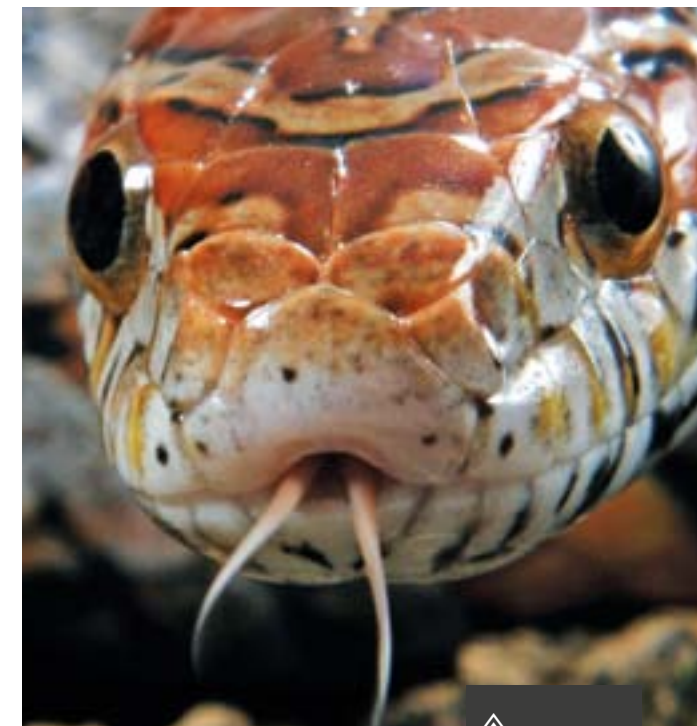
Sa vue est relativement bonne à courte distance. Dès que le serpent aperçoit une proie, il ajuste sa vue et fixe ce point mobile. Cet ajustement est appelé « accommodation ».

► Les pupilles

Bien que le serpent des blés soit crépusculaire et nocturne, il a des pupilles rondes. En effet, la plupart des serpents nocturnes, comme les pythons, réduisent leur pupille à une fente verticale pendant la journée pour réduire l'éblouissement, afin de protéger leur rétine.

Les serpents n'ont pas de paupières et ne peuvent pas fermer les yeux quand ils dorment ou pour traverser des fourrés épineux. Une écaille transparente protège l'œil des blessures. Elle aussi doit muer.

Bien que les yeux soient situés sur les côtés de la tête, le serpent des blés a une vision binoculaire, c'est-à-dire que ses deux yeux peuvent voir le même objet en même temps. Les pupilles sont mobiles et le regard n'est pas fixe.



△
la langue du serpent peut sortir, même gueule fermée.

Le serpent voit vraisemblablement les couleurs : certains serpents des blés sont attirés par des aliments d'une certaine couleur et ne mangent par exemple que des rongeurs bruns ou des rongeurs blancs.

L'ouïe

Les serpents n'entendent pas. Si on observe leur tête, on cherchera en vain leur oreille externe. Mais ils ont une oreille interne qui perçoit les vibrations transmises par les os de la mandibule inférieure. C'est ainsi que les serpents détectent les mouvements des proies à grande distance. Mais cela ne fonctionne que si leur tête repose sur le sol. Dès que le serpent relève la tête, il cesse d'« entendre ».

► Acheter un serpent

Le serpent des blés n'est pas menacé : pas besoin d'autorisation spéciale ou de certificat de capacité pour l'acheter et l'élever. En revanche, réfléchissez bien avant de l'acquérir pour vous assurer que vous lui apporterez tout ce dont il a besoin.



Le serpent des blés en captivité

Le serpent des blés est certainement le serpent le plus fréquent en terrarium dans nos maisons. Les scientifiques ont commencé à s'intéresser à lui à la fin des années 1950 en tant qu'animal de laboratoire idéal : non venimeux, pacifique, facile à maintenir et à reproduire. C'est assez naturellement que l'espèce a commencé sa « carrière » d'animal de compagnie, jusqu'à devenir l'espèce de serpent la plus populaire.

Bien réfléchir avant !

Un serpent des blés n'est pas un joli bibelot, mais un être vivant avec des besoins et des exigences vis-à-vis de son soigneur et de ses conditions de vie. De plus, achat, maintenance, aliments et frais de vétérinaire ont un prix. Enfin, tout le monde ne se sent pas capable de nourrir son animal avec des proies mortes ou vivantes.

Il n'est pas rare que l'enthousiasme initial s'évanouisse et que le serpent se retrouve délaissé, il est alors possible de le proposer à l'adoption ou de le ramener dans une animalerie.

Il faut également savoir que cette espèce peut vivre jusqu'à 20 ans.

Que se passera-t-il si vous partez en voyage ? Connaissez-vous quelqu'un qui voudra bien être « serpent-sitter » ? L'accord de vos colocataires est également indispensable : tout le monde n'aime pas les serpents. D'autres personnes les supportent mais sont dégoûtées par les souris.

Le serpent des blés est un animal de compagnie

Si vous êtes locataire, il est prudent de demander l'autorisation de votre propriétaire. Ce n'est pas obligatoire, car l'élevage des serpents des blés est légalement considéré comme un élevage d'agrément libre dans la limite de 25 spécimens adultes. Mais cela vous permettra d'éviter un litige ultérieur.

Les souris entrent dans la catégorie des animaux de compagnie et ne nécessitent pas de démarche particulière, mais l'hygiène doit être rigoureuse, surtout si on les reproduit. En cas de mauvaises odeurs, leur élevage risque de vous être reproché.

► Protection des espèces

Le serpent des blés n'étant pas menacé, les formalités d'acquisition et de détention sont simplifiées.

Le serpent des blés convient-il aux enfants ?

Comme n'importe quel autre animal, le serpent des blés n'est pas un jouet. Il ne convient donc pas à un enfant qui cherche un animal à caresser et avec qui jouer. L'enfant ne doit pas avoir moins de 12 ans, mais un sens prononcé des responsabilités est plus important que l'âge.

Si le désir d'un serpent est sérieux, le serpent des blés est un bon choix, car il est assez facile à élever et relativement actif. Il explore son environnement et rampe volontiers dans son terrarium. Il y a donc des choses à voir, mais surtout le soir. En revanche, cet animal ne convient pas aux jeunes enfants, qui

de toute façon sont couchés à l'heure où le serpent est actif. Naturellement, l'enfant voudra prendre l'animal dans les mains. Ce n'est pas un problème si l'animal est pacifique, mais c'est dans son terrarium qu'un serpent se sent le mieux. Les sorties doivent être encadrées et limitées dans le temps. Dans un salon ou dans une chambre d'enfant, la température et l'éclairage ne sont pas favorables au bien-être du serpent à long terme.

L'enfant doit être bien informé sur les soins et l'alimentation. Cette dernière exige une certaine discipline et le cas échéant de surmonter la répulsion: donner à manger au serpent ne plaît pas à tout le monde.

Il est donc capital de savoir si l'enfant en sera capable. Faites d'abord un essai avec votre enfant dans une animalerie ou chez un éleveur.

S'occuper d'un serpent peut être une expérience enrichissante pour les enfants. Mais les enfants et les adolescents ont souvent du mal à se tenir à leurs responsabilités, et vous devrez souvent vous occuper des tâches pénibles.

L'âge du serpent

Les serpents qui n'ont pas encore atteint la maturité sexuelle sont appelés juvéniles, puis ils deviennent des adultes. Faut-il acheter un juvénile ou un adulte? Il n'y a pas de réponse unique.

En achetant un jeune, on pourra observer sa croissance vers l'âge adulte. L'animal change non seulement de taille, mais aussi de couleurs et de motifs.

Plus il est jeune et plus il mue souvent, un spectacle fascinant pour tout le monde. Les juvéniles ont besoin de

repas plus fréquents. Ils sont plus actifs mais aussi plus craintifs que les adultes.

La morsure d'un petit serpent des blés est insignifiante, c'est à peine si on la sent. Plus tard, on apprend rapidement à manipuler un individu pas commode même si il est rare que les adultes soient mordeurs.

► Un reptile pacifique

Les serpents des blés adultes sont le plus souvent pacifiques. Mais leurs tempéraments peuvent être très différents, et certains peuvent se montrer agressifs.

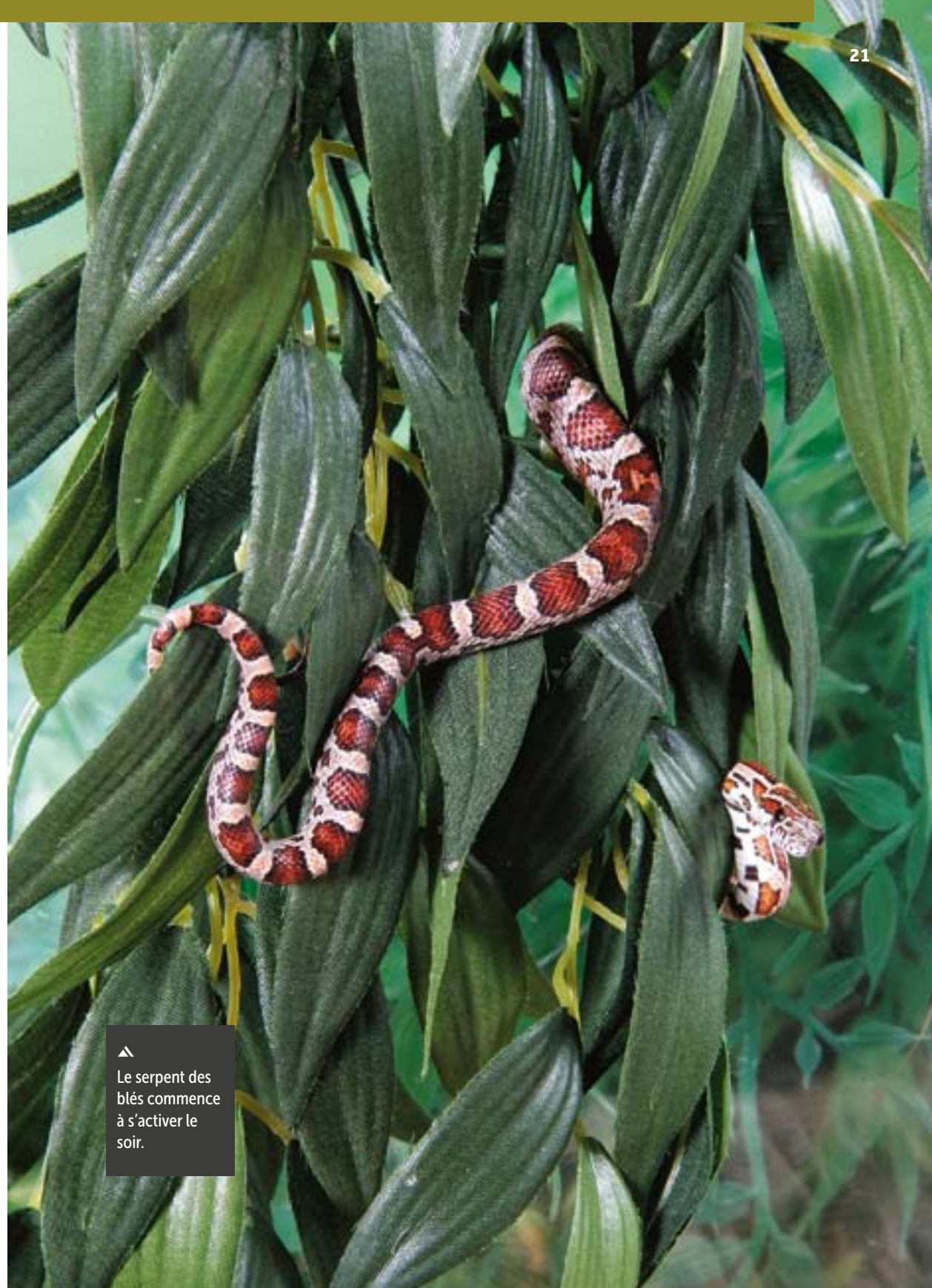
La morsure d'un adulte n'est pas dangereuse mais peut être désagréable.

Seul ou en couple?

Le serpent des blés est un animal solitaire, et ce n'est pas de la cruauté de l'élever seul. Mais beaucoup d'individus se plaisent aussi en compagnie. Si vous ne voulez pas de petits, ne logez pas ensemble des animaux des deux sexes. La plupart du temps, ce serait inutilement éprouvant pour la femelle. Les mâles ne se battent pas entre eux.

► Conseil

Les jeunes tout juste éclos (nouveaux-nés) ne conviennent pas aux débutants. Ils doivent être habitués à la nourriture et cette étape n'est pas toujours sans problème. De plus, les couleurs et les motifs ne sont pas encore faciles à déterminer à un si jeune âge.



Le serpent des blés commence à s'activer le soir.



Les jeunes tout juste éclos ne conviennent pas aux débutants. Les juvéniles doivent être habitués à la nourriture et cette étape n'est pas toujours sans poser problème.

▲ Important

Pour élever plusieurs serpents des blés, un grand terrarium est nécessaire. La concurrence pour la nourriture peut aussi poser des problèmes. Surveillez toujours les repas.

Si deux ou plusieurs individus ne se supportent pas, il ne reste plus qu'à donner un des animaux où à les loger dans des terrariums séparés. Pour les solitaires endurcis, la compagnie est un stress permanent qu'il faut leur épargner.

Mâle ou femelle ?

Demandez à une personne expérimentée de vous montrer si votre

serpent est un mâle ou une femelle.

Il existe plusieurs méthodes pour sexer un serpent : le sondage, le comptage des écailles, et l'éversion.

Le sondage est la méthode la plus simple. Il doit être effectué par un terrariophile expérimenté à cause du risque de blessure.

L'éversion consiste à exercer une légère pression en-dessous du cloaque ; si un ou deux hémipénis sort du cloaque, il s'agit d'un mâle. Mais cette technique est déconseillée aux novices.

La morphologie de la queue est un autre caractère distinctif. Chez le mâle adulte, la queue est généralement plus longue et sa base plus épaisse car les deux hémipénis y sont logés.



Les serpents des blés sont solitaires dans la nature, mais ils supportent généralement leurs congénères.

► Conseil Si votre serpent sent mauvais

Un serpent peut parfois sentir mauvais. Quand il réagit agressivement, il lui arrive de produire une sécrétion puante avec sa glande anale. À part cela, un serpent des blés ne sent pas mauvais, c'est plus souvent une affaire de terrarium mal entretenu. Si on n'enlève pas régulièrement les excréments, des mauvaises odeurs apparaissent fatalement.

Vérifier avant d'acheter

Quel que soit l'endroit où vous achèterez votre serpent, il doit avoir l'air en bonne santé. Sur de nombreux points, vous devrez vous fier aux informations du vendeur (préférences alimentaires). Mais il y en a certains que vous pouvez vérifier :

L'impression générale

L'animal doit être bien nourri et dépourvu de blessures. Recherchez d'éventuels parasites. Les acariens se voient à l'œil nu, souvent au niveau de la tête et du cloaque, sous les écailles. Servez-vous d'une loupe si besoin.