



OFFICE DE L'ELEVAGE

Filière laitière caprine

NOTE DE CONJONCTURE DU 5 JUIN 2007

Les données utilisées pour cette présentation proviennent principalement des sources suivantes :

- Pour les chiffres de collecte et de transformation du lait, les données proviennent de l'enquête mensuelle laitière (EML) Office de l'Elevage / SCEES, chiffres arrêtés au 28 mai 2007.

- Les données relatives à la consommation des ménages sont issues du panel de consommateur TNS (chiffres du 22 avril 2007).

- Les chiffres concernant le prix du lait et sa composition ont pour source l'enquête de l'Institut de l'Elevage.

La filière lait de chèvre en Europe :

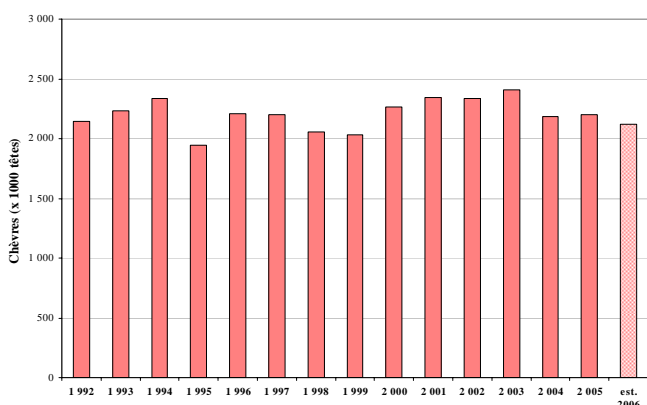
1.1 Un cheptel caprin en recul dans les grands pays producteurs :

D'après les données d'Eurostat, corrigées des éléments fournis lors du comité d'experts ovins et caprins de la commission Européenne le 30 avril 2007, le cheptel caprin européen (UE 25) reculerait de 3,2 % en 2006, représentant une baisse de près de 400 000 têtes. Cette diminution est essentiellement due à une baisse significative des cheptels espagnol et grec, avec - 5,3 % en Espagne (- 150 000 têtes) et - 4,8 % en Grèce (- 250 000 têtes).

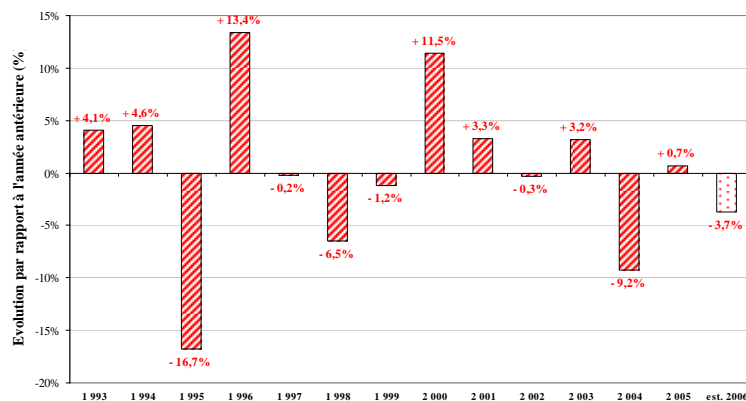
En Grèce, le cheptel reproducteur diminuerait de 4,3 % (- 160 000 têtes pour un total de 3,55 millions de chèvres).

En Espagne, le nombre de chèvres reproductrices ne diminuerait que de 3,7 % (- 81 000 têtes pour un total de 2,11 millions de chèvres). Ce chiffre ne constitue pour l'instant qu'une estimation, dans l'attente des résultats définitifs de 2006.

Chèvres et chevrettes saillies : effectifs espagnols
(Office de l'Elevage d'après Ministère de l'Agriculture Espagnol - MAPA)

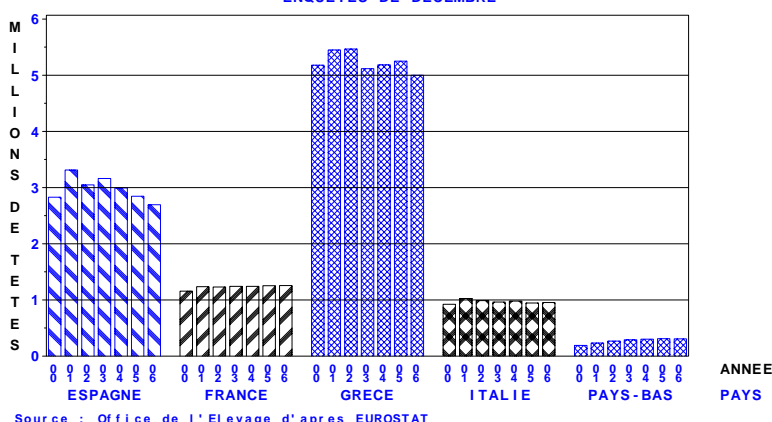


Evolution des effectifs de chèvres et chevrettes saillies en Espagne
(Office de l'Elevage d'après Ministère de l'Agriculture Espagnol - MAPA)



Le cheptel français est stable en 2006 autant sur le total (+ 0,2 % ; 1,25 million de têtes) que sur les reproductrices (1,07 million de têtes).

EVOLUTION DU CHEPTEL CAPRIN DANS LES PRINCIPAUX PAYS PRODUCTEURS ENQUÊTES DE DECEMBRE

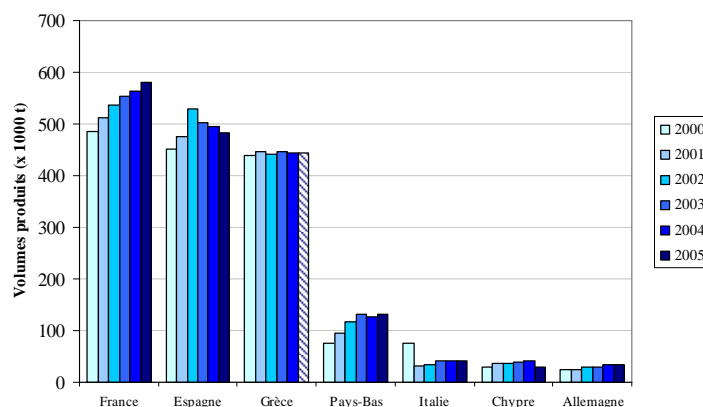


1.2 La production européenne est stable :

La production européenne de lait de chèvre était stable en 2005 à 1,76 million de tonnes (+ 0,4 % ; + 7 000 tonnes), dans le prolongement de 2004, déjà particulièrement stable (+ 0,1 %).

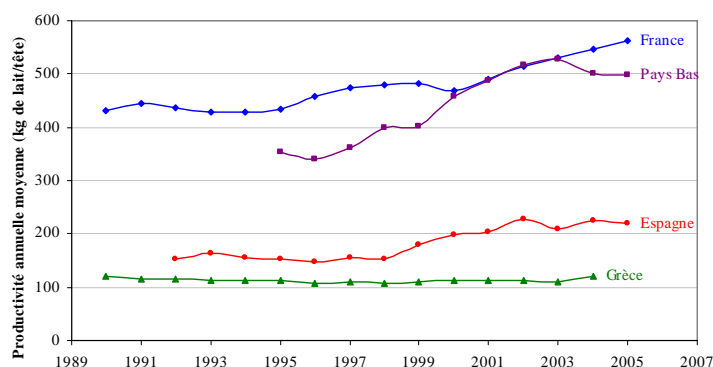
La France, premier producteur européen (*pour le troisième cheptel*), est le seul des gros pays producteurs dont la production a progressé nettement en 2005. Entre 2000 et 2005, les Pays-bas sont le seul pays à enregistrer une dynamique comparable à celle de la France (+ 57 000 tonnes en 5 ans, soit une progression de 76 %).

Production de lait de chèvre dans les principaux pays européens
(Office de l'Elevage d'après Eurostat)



Les troupeaux français et néerlandais se classent par ailleurs en tête de la production européenne en termes de productivité laitière moyenne (561 kg / tête en moyenne en France, 498 kg / tête aux Pays-Bas).

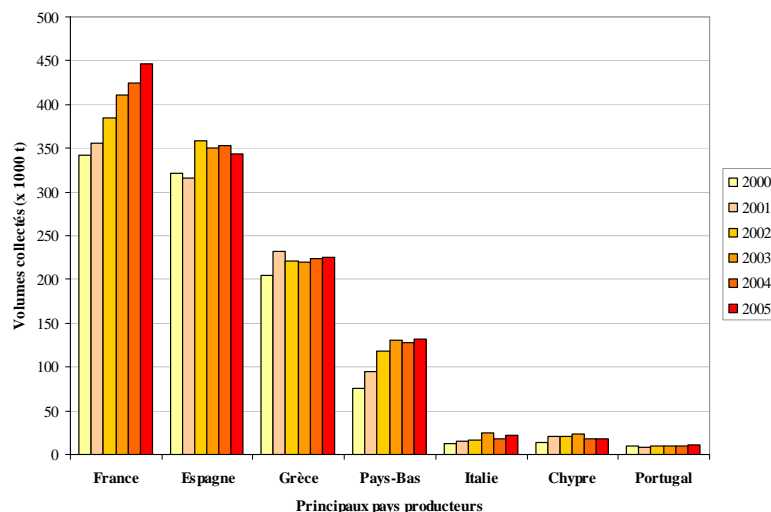
Productivité laitière caprine moyenne dans les principaux pays européens
(Office de l'Elevage d'après Eurostat et statistiques nationales)



1.3 La collecte européenne :

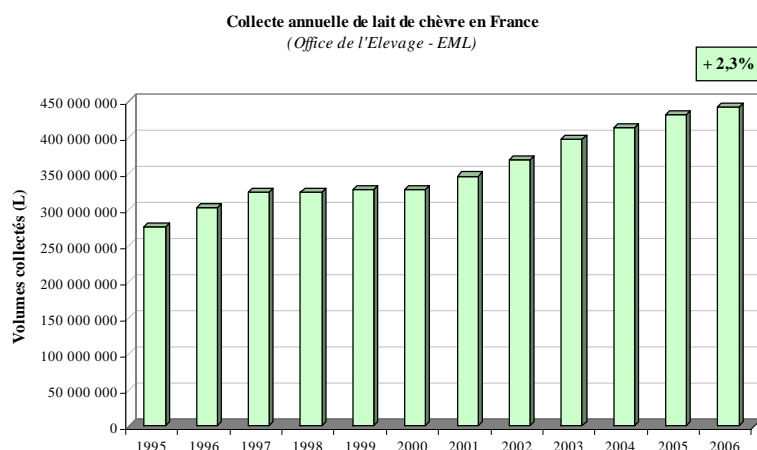
En 2005, la collecte européenne a progressé de 1,4 %, atteignant 1,2 million de tonnes (*progression de 17 000 tonnes*), dont 37 % collecté en France. Cette collecte européenne est essentiellement tirée par la collecte française, qui a progressé de 23 000 tonnes en 2005 (+ 5,3 %) alors que dans le même temps la collecte espagnole reculait nettement (- 10 000 tonnes, - 2,7 %) et la collecte grecque stagnait (+ 0,5 %).

Collecte de lait de chèvre en Europe de 2000 à 2005
(Office de l'Elevage d'après Eurostat)

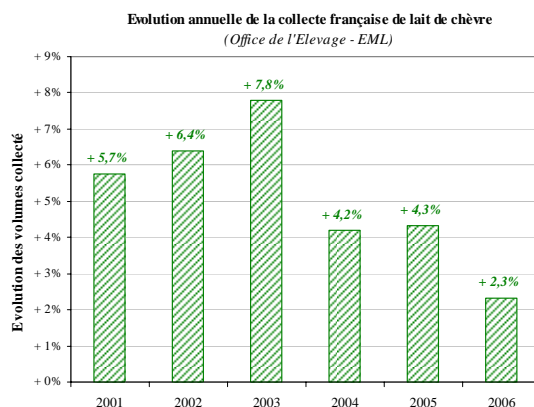


2 UNE COLLECTE FRANÇAISE EN PROGRESSION MODEREE :

En 2006, la collecte française a progressé de 2,3 % pour atteindre un volume de 442 millions de litres, soit une progression de 10 millions de litres.

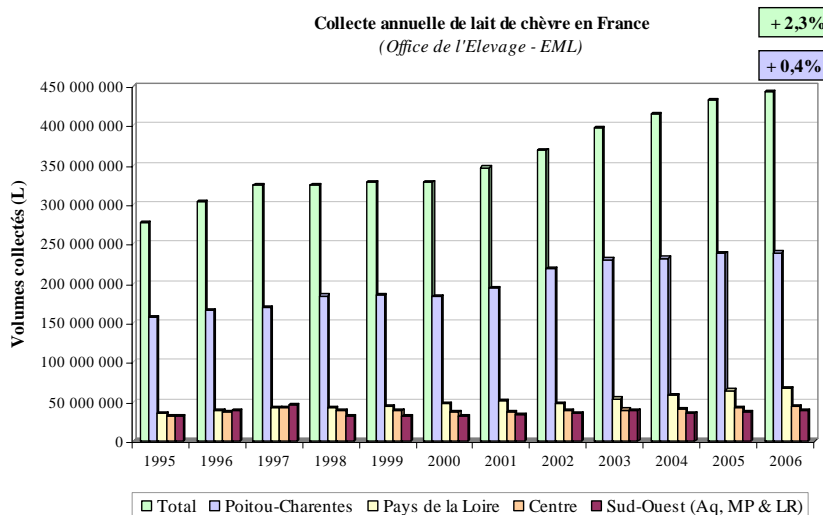


Cette progression est la plus modérée depuis 2000, année depuis laquelle elle avait toujours été supérieure à 4 %.



Ce ralentissement de la progression est lié à la stagnation de la collecte en Poitou-Charentes (représentant 54 % de la collecte nationale), région où l'augmentation de la collecte (+ 0,4 %) ne représente que 846 000 litres de plus qu'en 2005.

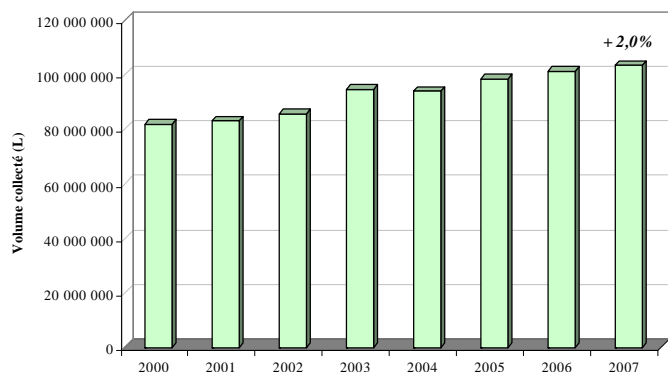
Dans les autres régions de production, la collecte reste très dynamique (+ 4,1 % en Pays de la Loire, + 3,4 % dans le Centre), et tout particulièrement dans le Sud-Ouest, où la progression atteint 7,4 % (+ 2,7 millions de litres).



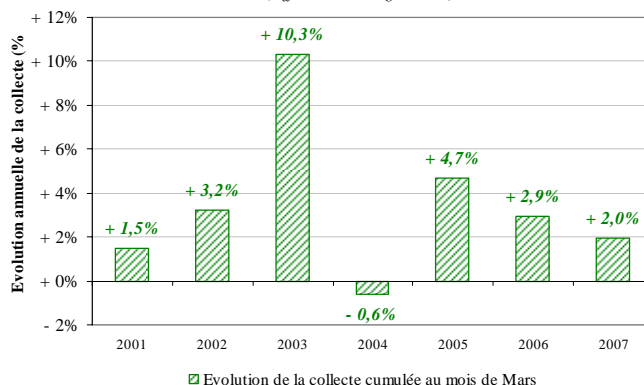
Sur les trois premiers mois de 2007, la collecte continue cette progression modérée (+ 2 %), avec un volume collecté de 103,2 millions de litres de janvier à mars 2007 (+ 2 millions de litres).

En Poitou-Charentes, dans la continuité de 2006, la collecte ne progresse en effet que de 0,5 % (56,6 millions de litres, soit 300 000 litres supplémentaires), alors qu'en Pays de la Loire, la collecte est très dynamique (+ 7,4 %), et que dans la région Centre, les volumes stagnent (+ 0,4 %).

Collecte de lait de chèvre (total France)
période de Janvier à Mars
(Office de l'Elevage - EML)

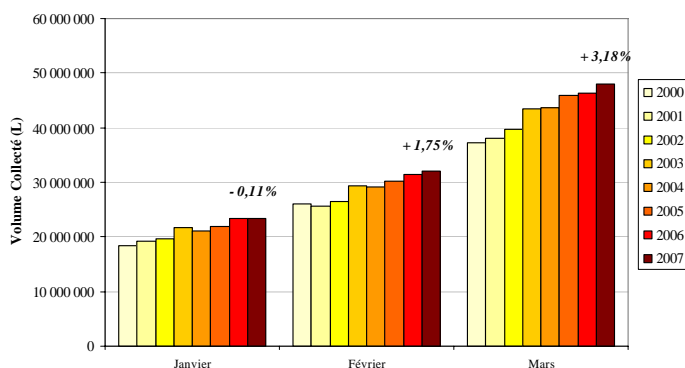


Evolution de la collecte de lait de chèvre
période de Janvier à Mars
(Office de l'Elevage - EML)



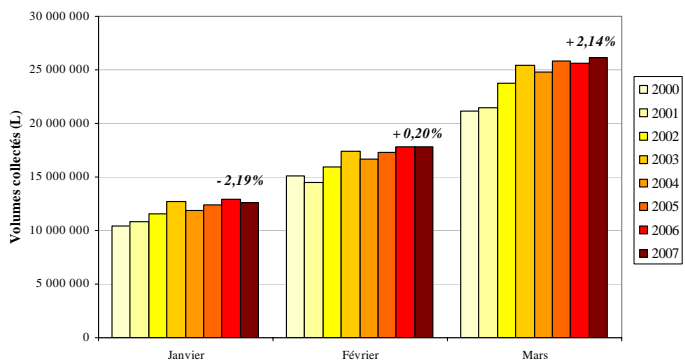
Après un mois de janvier en stagnation complète (- 0,1 % par rapport à janvier 2006 au niveau national) le mois de février semblait déjà plus dynamique (+ 1,7 %), ce que confirmerait au niveau national un mois de février en nette progression (+ 3,2 %).

Collecte mensuelle de lait de chèvre - Total France
(Office de l'Elevage - EML)



En Poitou-Charentes, le mois de janvier était même en net recul par rapport à 2006 (- 2,2 %), puis le mois de février a montré une stagnation de la collecte régionale (+ 0,2 %), et le mois de mars semblerait amorcer une reprise de la croissance (+ 2,1 %).

Collecte de lait de chèvre - Région Poitou Charentes
(Office de l'Elevage - EML)

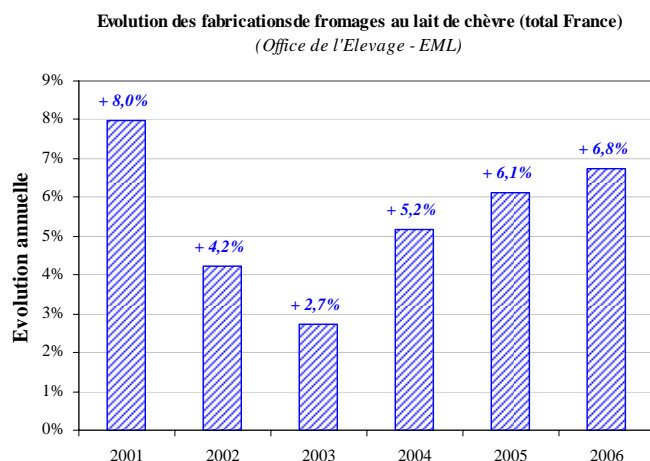
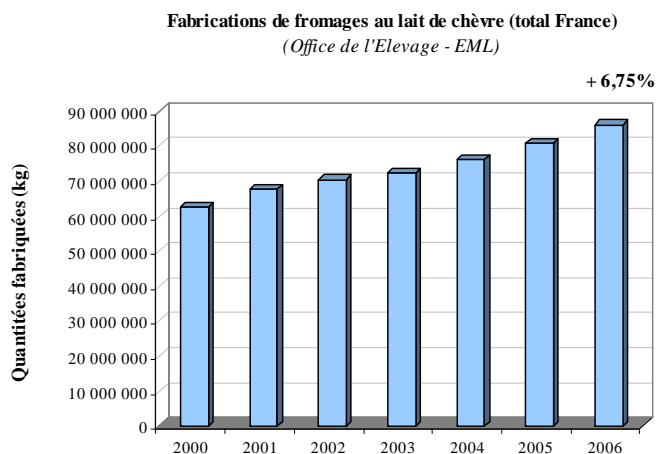


Bien qu'il soit impossible d'anticiper la suite de la campagne, le mois de mars, plus dynamique que les mois précédents amorce donc peut être une reprise de la croissance.

3 LES FABRICATIONS DE FROMAGE POURSUIVENT LEUR EXPANSION :

3.1 Des fabrications de fromages toujours très dynamiques

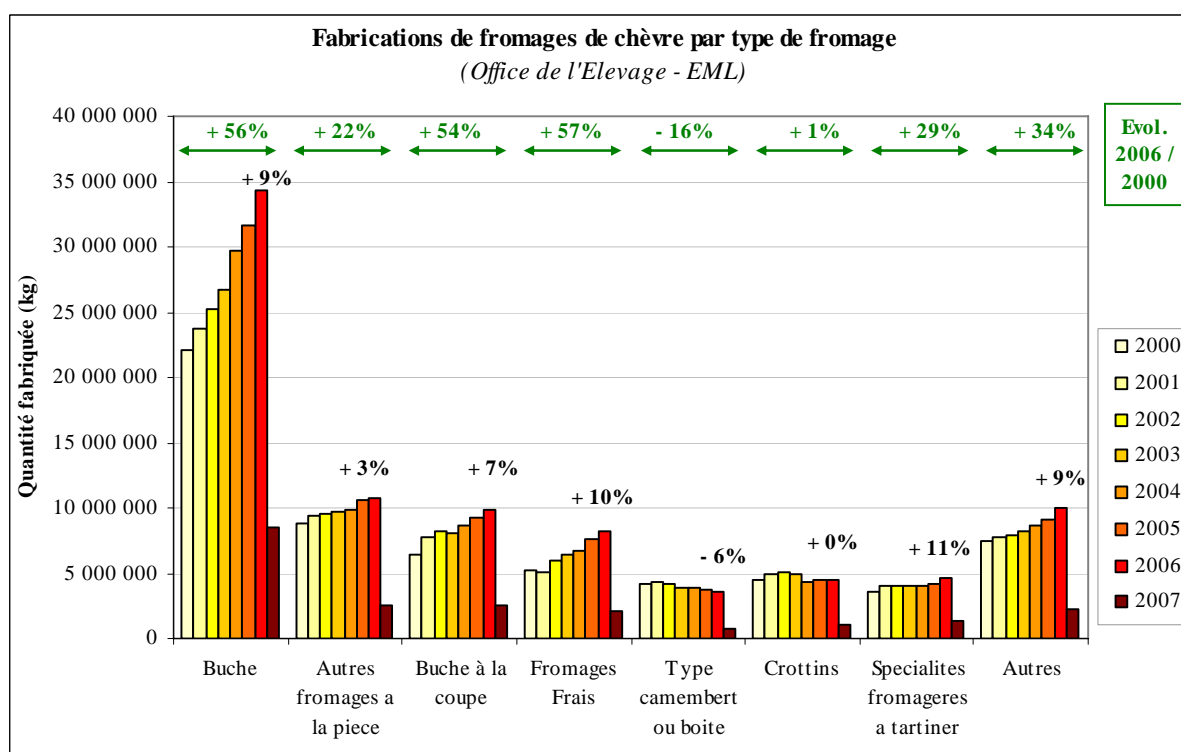
Sur l'année 2006, les fabrications de fromages de chèvre ont montré une très forte dynamique, affichant le taux de croissance (+ 6,75 %) le plus élevé depuis 2002, et atteignant un volume de 85 900 tonnes hors produits de report et hors fromages en saumure, soit 5 500 tonnes de plus qu'en 2005.



Les fabrications de bûches sont très dynamiques, avec une progression de 9 % (et 7 % sur les bûches à la coupe) qui s'inscrit dans la forte dynamique observée sur ce secteur de longue date (56 % de progression de 2000 à 2006 ; 120 % de progression en dix ans, de 1996 à 2006).

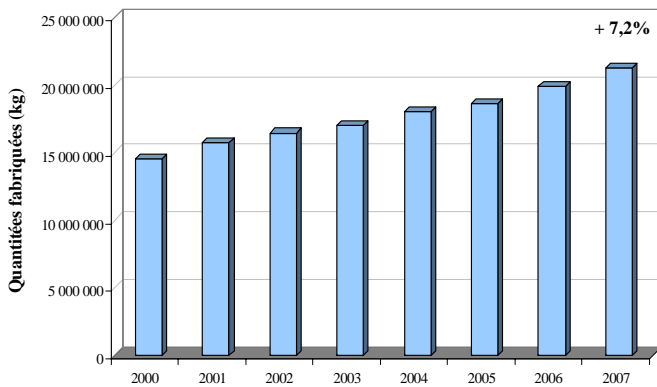
La plus forte dynamique en 2006 est observée sur les fromages frais (+ 10 %), il s'agit là aussi d'une progression observée depuis plusieurs années.

De manière générale, les tendances pluriannuelles sont confirmées sur 2006, aussi bien à la hausse qu'à la baisse, avec une nouvelle diminution des boîtes rondes (- 6 %). Les spécialités à tartiner représentent une exception, puisque après une période de stagnation depuis 2001, leurs fabrications croissent en 2006 de 11 %.

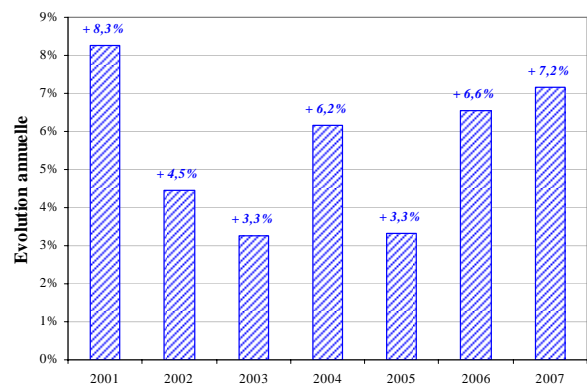


Sur les trois premiers mois de 2007, la croissance des fabrications s'accélère encore, avec une progression de 7,2 % par rapport à la même période de 2006. Ces fabrications représentent un volume de 21 250 tonnes hors produits de reports et hors fromages en saumure (*cumul de janvier à mars*), soit 1 500 tonnes de plus qu'en 2006.

Fabrications au lait de chèvre (total France)
période de Janvier à Mars
(Office de l'Elevage - EML)

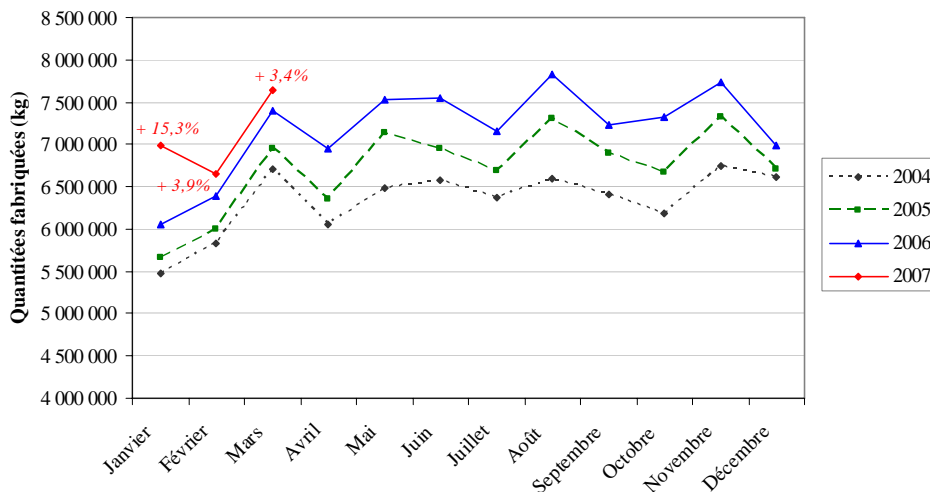


Evolution des fabrications au lait de chèvre (total France)
période de Janvier à Mars
(Office de l'Elevage - EML)



Ces trois premiers mois de 2007 sont en progression, avec un pic sur le mois de janvier (+ 15,3 %)

Fabrications mensuelles de fromages de chèvres
(Office de l'Elevage - EML)



En Poitou-Charentes, les fabrications de fromages sur les trois premiers mois de 2007 sont très dynamiques, avec une progression de même niveau qu'en 2006 (+ 6,6 % de janvier à mars 2007 après + 7 % de janvier à mars 2006).

Dans la région centre, la progression est, là aussi, identique à celle observée en 2006 (+ 5,2 % sur les trois premiers mois de l'année).

Le Sud-Ouest (Aquitaine, Midi-Pyrénées et Languedoc-Roussillon) est très dynamique, avec une progression globale de 13 % (après un début 2006 déjà en très forte progression : + 8,6 %).

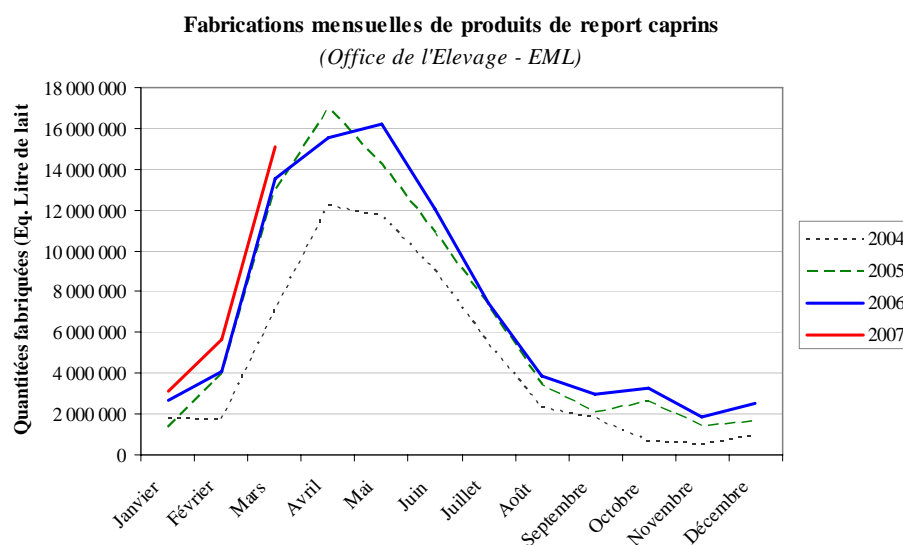
Les tendances observées en 2006 sur les différents types de fromages se confirment généralement sur les trois premiers mois de 2007, avec une très forte progression des fabrications de bûches (+ 7,7 %), bûches à la coupe (+ 10,1 %) et fromages frais (+ 14,5 %).

Sur ce début de l'année 2007, les spécialités fromagères à tartiner connaissent une croissance inédite avec plus de 300 tonnes supplémentaires (soit + 30,4 % sur trois mois).

3.2 Les fabrications de produits de reports augmentent :

Les fabrications de produits de report ont progressé de 11 % en poids en 2006, avec une progression de 8 % des fabrications de caillé et un doublement des fabrications de lait concentré. En termes d'équivalent litres, ces fabrications de produits intermédiaires ont progressé en 2006 de 9,2 %, représentant une part croissante de la collecte, avec près de 86 millions de litres de lait, soit 19,4 % de la collecte française (18,2 % en 2005).

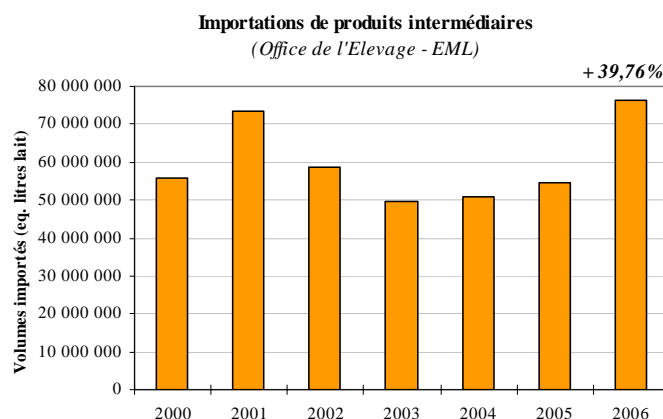
Sur les trois premiers mois de 2007, ces fabrications de produits de report progressent de 17 % en poids, avec une forte croissance des fabrication de caillé (+ 18 %) et un recul des fabrications de lait concentré (- 16 %) après une année 2006 où elles avaient explosé. En équivalents litres de lait, la progression est de 17,6 %, les trois premiers mois de 2007 étant tous en nette progression.



4 LES IMPORTATIONS DE PRODUITS INTERMÉDIAIRES CONTINUENT DE CROITRE :

Sur 2006, la croissance ralentie de la collecte (+ 2,3 %) n'a pas permis de répondre aux besoins des fabrications très dynamiques (+ 6,7 %), et la différence a été comblée par un recours croissant aux importations de produits intermédiaires.

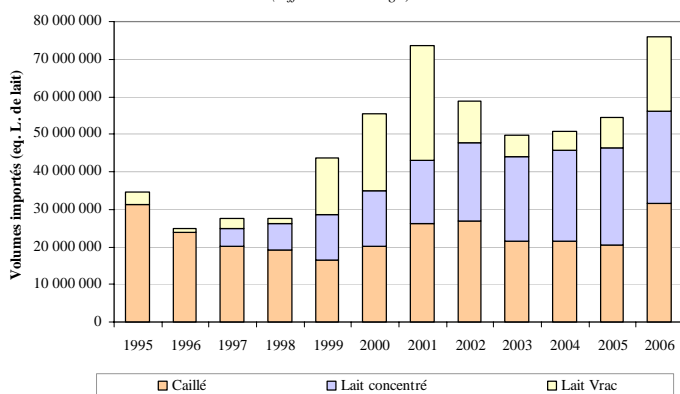
Ces importations ont explosé en 2006, avec une augmentation de 39,8 % par rapport à 2005, représentant l'équivalent de 76 millions de litres de lait. Il s'agit là du volume le plus important importé depuis 1995, à un niveau de 3,4 % au dessus de celui de l'année 2001.



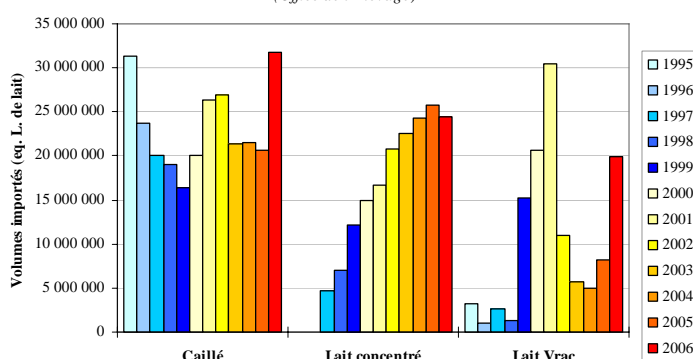
Ce sont les importations de caillé et de lait vrac qui ont porté cette augmentation, les importations de lait concentré, pourtant apparemment en croissance structurelle, étant quasiment stables.

Les importations de lait vrac, dont le niveau est extrêmement variable suivant les années, apparaissent comme la principale variable d'ajustement de ces importations de produits intermédiaires.

Importations de produits intermédiaires caprins :
volumes importés par type de produit
(Office de l'Élevage)



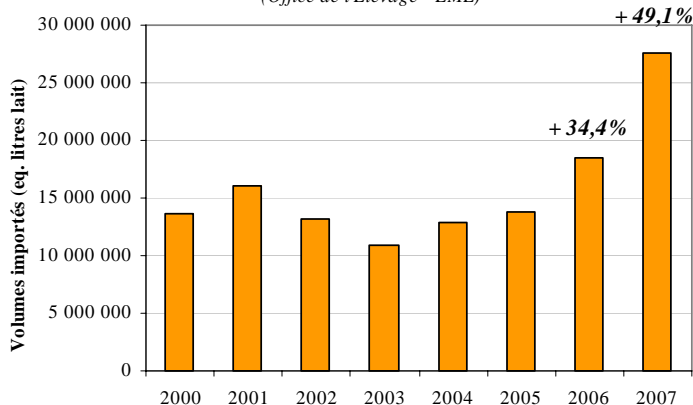
Importations de produits intermédiaires caprins :
volumes importés par type de produit
(Office de l'Élevage)



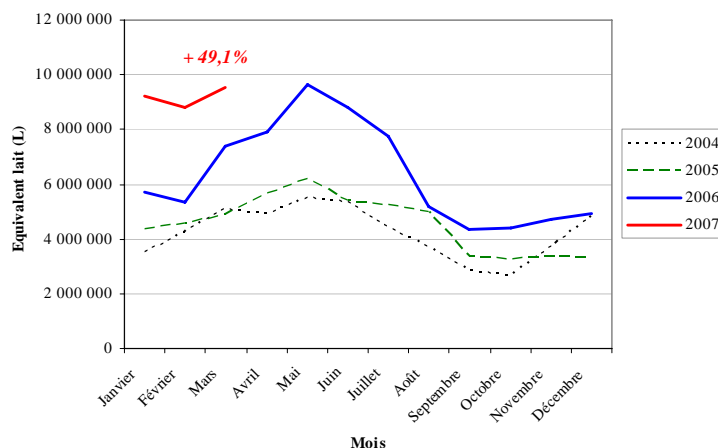
Sur l'ensemble de l'année 2006, ces importations représentent un volume de lait équivalent à 17 % de la collecte française (après trois années autour de 12,5 %).

Sur les trois premiers mois de 2007, la collecte étant toujours en progression ralentie (+ 2 %), et les fabrications toujours très dynamiques (+ 7,2 %), ces importations de produits intermédiaires continuent de croître, et leur progression s'accélère même, atteignant + 49 % sur la période de janvier à mars, avec 9 millions de litres de lait supplémentaires.

Importations de produits intermédiaires
période de Janvier à Mars
(Office de l'Élevage - EML)



Filière caprine : Importation de produits intermédiaires
(Office de l'Élevage - EML)



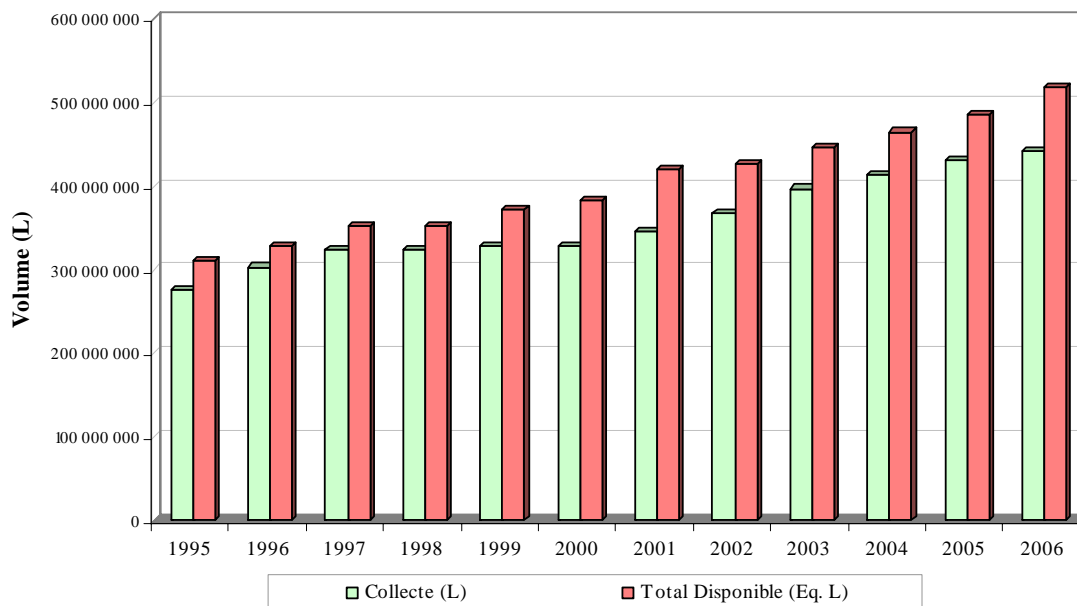
Ces importations de produits intermédiaires représentent sur les trois premiers mois de 2007 un volume total de 27,5 millions de litres de lait (après 18,5 millions de litres de janvier à mars 2006) soit l'équivalent de 26,7 % de la collecte sur la même période.

Les stocks de produits de report à février 2007 s'établissent nettement au dessus du niveau de février 2006 (+ 74 %), avec un volume correspondant à 28,7 millions de litres de lait.

5 LA DISPONIBILITE TOTALE EN LAIT :

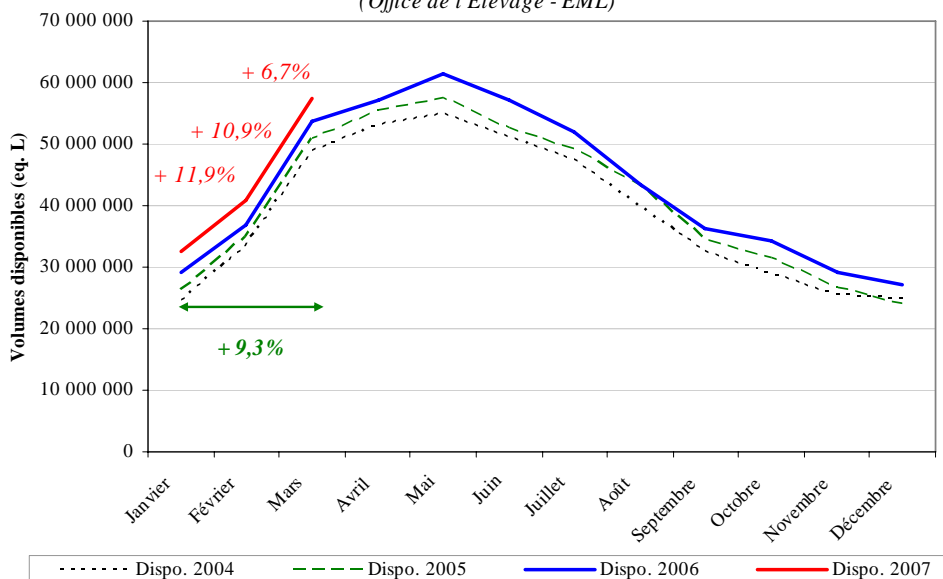
Compte tenu de ces importations de produits intermédiaires, la disponibilité en lait (*somme du lait collecté et des importations de produits intermédiaires, en équivalent lait*) a augmenté en 2006 de 6,5 %, atteignant 518 millions de litres (*pour 442 millions de litres collectés*).

Disponibilités en lait de chèvre (collecte et importations de produits intermédiaires)
(Office de l'Élevage - EML)



Sur le début de la campagne 2007, cette disponibilité augmente de 9,3 %, atteignant 130 millions de litres de lait en trois mois (*soit 11 millions de plus que sur la même période de 2006*)

Disponibilités en lait de chèvre - Total France
(Collecte & importations de produits intermédiaires)
(Office de l'Élevage - EML)



6 LA CONSOMMATION DES FROMAGES DE CHEVRE PAR LES MENAGES

Dans un marché général des fromages très stable en 2007 (- 0,1 % sur les volumes, sur les treize dernières périodes) les fromages de chèvre consommés par les ménages continuent à progresser très nettement, gagnant 840 tonnes sur les quantités achetées (*cumul annuel mobile sur les treize dernières périodes*), soit une progression de 2 %. Sur la période de janvier à avril 2007, les volumes achetés en fromages de chèvre progressent de 1,6 %, progression représentant 200 tonnes.

Le prix moyen d'achat des fromages de chèvre diminue de 1,3 % pour atteindre 10,80 €/kg, à comparer avec la moyenne des fromages, dont le prix moyen augmente de deux centimes (8,25 €/kg). La valeur des achats de fromages de chèvre (*sommes dépensées*) ne progresse donc que de 0,8 % sur les treize dernières périodes.

La forte progression des bûchettes sur le premier trimestre dicte cette tendance générale d'augmentation des volumes et de recul du prix moyen. En effet, les volumes de bûchette progressent de 8,4 % sur le premier trimestre (+ 350 tonnes) et gagnent 2,7 points de part de marché en volume au sein des pur chèvres (*atteignant 57,5 % de part de marché au sein des pur chèvres, secteur représentant 88,1 % du total des fromages de chèvre*).

Le prix moyen des bûchettes, à 7,83 €/kg sur le premier trimestre, étant inférieur de 3 € à la moyenne de ces mêmes fromages pur chèvre, leur progression tire le prix moyen à la baisse.

Cette progression des bûchettes est particulièrement sensible sur le mois de février (+ 14,5 % en volume) et semble se tasser un peu par la suite (+ 6,5 % en mars, puis + 4,2 % sur le mois d'avril).

Les palets frais et les fromages à tartiner montrent aussi de très fortes dynamiques, avec respectivement + 8,2 et + 13,6 % en volume, le prix des palets étant stable et celui des fromages frais à tartiner diminuant de 15 centimes (- 1,3 %).

Les chèvre boîtes continuent et accentuent leur recul, avec une baisse de 16 % sur le premier trimestre (- 80 tonnes).

ANNEXES :

FILIERE CAPRINE EUROPEENNE :

Evolution du cheptel caprin
- Enquêtes de décembre -

milliers de têtes	Cheptel total			dont femelles saillies		
	2005	2006	% 06/05	2005	2006	% 06/05
Belgique - Lux	30	31	1,7	nd	nd	
Danemark	0	0		nd	nd	
Allemagne	170	170	0,0	nd	nd	
Grèce	5 250	5 000	-4,8	3 710	3 550	-4,3
Espagne	2 845	2 694	-5,3	2 194	2 112	-3,7
France	1 252	1 254	0,2	1 069	1 069	0,0
Irlande	8	6	-17,0	nd	nd	
Italie	945	955	1,1	757	808	6,8
Autriche	55	53	-3,6	nd	nd	
Pays-Bas	310	305	-1,6	nd	nd	
Portugal	551	547	-0,7	387	379	-2,1
Finlande	6	7	16,8	5	5	9,7
Suède	6	6	0,0	nd	nd	
Royaume-Uni	88	88	0,0	43	43	0,0
UE à 15	11 516	11 117	-3,5	8 165	7 966	-2,4
Chypre	363	361	-0,5	256	244	-5,0
Hongrie	0	0		nd	nd	
Pologne	329	345	4,7	nd	nd	
NEM 10	734	738	0,6	nd	nd	
UE à 25	12 250	11 855	-3,2			

(Office de l'Élevage d'après EUROSTAT et Commission Européenne)

Collecte de lait de chèvre dans les principaux pays européens

	2000	2001	2002	2003	2004	2005	Evol 05 / 04
France	342,5	355,3	384,2	411,0	424,4	447,0	+ 5,3%
Espagne	321,8	315,2	358,3	349,8	353,1	343,6	- 2,7%
Grèce	204,6	232,3	221,1	219,3	224,2	225,4	+ 0,5%
Pays-Bas	75,0	95,0	118,0	130,5	128,0	132,0	+ 3,1%
Italie	11,8	14,9	16,1	24,6	18,5	21,8	+ 17,8%

(Office de l'Élevage d'après Eurostat)

COLLECTE DE LAIT DE CHEVRE EN FRANCE : ANNEES CIVILES

	2000	2001	2002	2003	2004	2005	2006
Collecte totale France	327 623 090	346 449 910	368 555 283	397 295 241	414 023 156	431 967 598	442 054 574
<i>Evolution (%)</i>		+ 5,7%	+ 6,4%	+ 7,8%	+ 4,2%	+ 4,3%	+ 2,3%
<i>Evolution (Litres)</i>		18 826 820	22 105 373	28 739 958	16 727 915	17 944 442	10 086 976

Par bassin de production :

	2000	2001	2002	2003	2004	2005	2006	Evol. 06/05
Poitou-Charentes	184 136 943	193 829 498	218 232 265	230 194 334	232 061 644	238 333 707	239 179 851	+ 0,4%
Pays de la Loire	47 196 028	51 381 090	47 937 921	53 923 576	58 125 911	64 582 189	67 257 311	+ 4,1%
Centre	37 653 102	37 729 878	38 430 457	39 817 259	40 170 142	42 323 308	43 767 342	+ 3,4%
Sud-Ouest (Aquitaine, Midi-Py. & LR)	32 562 989	33 346 476	35 645 294	39 629 230	35 913 781	36 680 742	39 377 275	+ 7,4%
Rhône Alpes	17 355 664	17 673 864	18 513 973	22 920 281	34 371 150	34 898 449	36 304 585	+ 4,0%
Autres	8 718 364	12 489 104	9 795 373	10 810 561	13 380 528	15 149 203	16 168 210	+ 6,7%

(Office de l'Elevage - EML)

COLLECTE DE LAIT DE CHEVRE EN FRANCE : PERIODES DE JANVIER A MARS

	Janvier à Mars 2000	Janvier à Mars 2001	Janvier à Mars 2002	Janvier à Mars 2003	Janvier à Mars 2004	Janvier à Mars 2005	Janvier à Mars 2006	Janvier à Mars 2007
Collecte France (cumul au mois de Mars)	81 742 544	82 959 302	85 638 121	94 479 564	93 905 234	98 326 395	101 196 246	103 195 920
<i>Evolution de la collecte cumulée au mois de Mars</i>		+ 1,5%	+ 3,2%	+ 10,3%	- 0,6%	+ 4,7%	+ 2,9%	+ 2,0%

(Office de l'Elevage - EML)

	2000 Janvier à Mars	2001 Janvier à Mars	2002 Janvier à Mars	2003 Janvier à Mars	2004 Janvier à Mars	2005 Janvier à Mars	2006 Janvier à Mars	2007 Janvier à Mars	Evol. 06/05	Evol. 07/06
Aquitaine	2 203 996	2 088 096	2 051 617	1 998 481	1 982 609	2 106 522	2 161 651	2 185 876	+ 2,6%	+ 1,1%
Auvergne	120 224	277 168	194 850	336 222	443 610	487 831	584 991	648 768	+ 19,9%	+ 10,9%
Bourgogne	110 583	83 810	89 572	86 077	56 433	56 526	59 137	74 465	+ 4,6%	+ 25,9%
Bretagne	1 123 340	1 097 371	1 133 249	1 256 307	1 238 501	1 236 090	1 277 927	1 413 904	+ 3,4%	+ 10,6%
Centre	9 488 592	9 169 451	8 978 904	9 332 242	8 904 693	8 977 288	9 580 697	9 618 174	+ 6,7%	+ 0,4%
Corse	190 959	849 753	127 354	159 835	178 196	188 529	184 722	196 905	- 2,0%	+ 6,6%
Languedoc-Roussillon	900 710	877 739	959 818	1 121 433	1 149 646	1 155 981	630 113	505 901	- 45,5%	- 19,7%
Limousin	288 301	386 803	373 251	365 617	827 561	1 008 614	1 007 858	741 375	- 0,1%	- 26,4%
Midi-Pyrénées	5 080 557	5 187 509	5 511 103	6 599 032	5 774 399	5 737 348	6 657 203	7 067 868	+ 16,0%	+ 6,2%
Pays de la Loire	10 968 417	11 543 375	10 219 407	11 907 946	11 517 918	13 040 731	13 579 856	14 586 249	+ 4,1%	+ 7,4%
Poitou-Charentes	46 653 470	46 774 022	51 251 692	55 507 869	53 271 886	55 474 463	56 283 221	56 585 924	+ 1,5%	+ 0,5%
Provence-Alpes-Côte d'Azur	239 431	235 071	247 695	284 180	297 706	301 324	326 966	326 633	+ 8,5%	- 0,1%
Rhône-Alpes	4 373 964	4 389 134	4 499 609	5 524 323	8 262 076	8 555 148	8 861 904	9 243 878	+ 3,6%	+ 4,3%

(Office de l'Elevage - EML)

FABRICATIONS DE FROMAGES DE CHEVRE : DONNEES ANNUELLES

FABRICATIONS REGIONALES HORS PRODUITS DE REPORT :

	2000	2001	2002	2003	2004	2005	2006	Evol. 06/05
Aquitaine	2 110 907	2 108 835	2 053 958	2 366 670	2 355 782	2 449 486	3 342 669	+ 36,5%
Auvergne	151 630	223 714	202 323	239 867	285 632	298 518	395 631	+ 32,5%
Bourgogne	171 250	87 841	94 024	45 278	46 178	191 060	216 951	+ 13,6%
Bretagne	909 212	974 004	1 015 804	1 117 277	1 277 757	1 285 669	1 336 442	+ 3,9%
Centre	8 009 501	8 586 390	9 149 718	8 629 171	7 666 217	8 025 685	8 371 477	+ 4,3%
Corse	88 953	61 442	64 909	112 773	140 714	140 693	67 737	- 51,9%
Languedoc-Roussillon	207 989	252 688	291 143	332 194	286 119	271 311	224 579	- 17,2%
Limousin	83 712	30 989	34 048	37 367	35 280	33 887	30 873	- 8,9%
Midi-Pyrénées	1 359 138	1 535 059	1 686 779	1 938 145	2 318 807	2 254 699	2 337 695	+ 3,7%
Pays de la Loire	1 260 343	1 555 190	2 016 564	2 309 066	2 356 619	2 501 719	2 721 958	+ 8,8%
Poitou-Charentes	43 620 959	46 633 040	47 969 299	49 571 919	54 917 643	58 296 822	62 277 248	+ 6,8%
Provence-Alpes-Côte d'Azur	228 999	185 124	226 442	229 189	273 744	244 647	273 167	+ 11,7%
Rhône-Alpes	4 321 757	5 283 777	5 578 366	5 375 941	4 083 829	4 693 939	4 539 677	- 3,3%
Total	62 524 350	67 518 093	70 383 377	72 304 857	76 044 321	80 688 135	86 136 104	+ 6,8%

(Office de l'Elevage - EML)

FABRICATIONS PAR TYPE DE PRODUIT :

	2000	2001	2002	2003	2004	2005	2006	Evol. 06/05
Buche	22 044 874	23 804 319	25 207 971	26 720 067	29 653 036	31 599 730	34 300 993	+ 9%
Autres fromages a la piece	8 864 448	9 409 765	9 543 774	9 738 902	9 887 872	10 524 329	10 810 061	+ 3%
Buche à la coupe	6 454 031	7 765 729	8 272 405	8 051 180	8 638 708	9 258 489	9 922 138	+ 7%
Fromages Frais	5 268 999	5 148 599	5 986 642	6 421 125	6 655 027	7 542 569	8 267 905	+ 10%
Type camembert ou boîte	4 239 795	4 267 709	4 132 043	3 887 959	3 955 072	3 797 035	3 580 473	- 6%
Crottins	4 406 053	4 880 417	5 023 548	4 884 517	4 281 108	4 446 065	4 446 104	+ 0%
Specialites fromageres a tartiner	3 560 981	4 099 773	4 005 837	4 014 893	4 092 715	4 122 871	4 579 324	+ 11%
Autres	7 421 262	7 773 334	7 855 068	8 142 012	8 590 859	9 114 695	9 980 515	+ 9%
Total	62 260 443	67 149 645	70 027 288	71 860 655	75 754 397	80 405 783	85 887 513	+ 6,8%

(Office de l'Elevage - EML)

FABRICATIONS DE FROMAGES DE CHEVRE : PERIODE DE JANVIER A MARS

FABRICATIONS REGIONALES :

	Janvier à Mars 2000	Janvier à Mars 2001	Janvier à Mars 2002	Janvier à Mars 2003	Janvier à Mars 2004	Janvier à Mars 2005	Janvier à Mars 2006	Janvier à Mars 2007	Evol. Cumul à Mars 06/05	Evol. Cumul à Mars 07/06
Aquitaine	474 182	501 607	462 805	496 618	472 384	558 503	642 318	834 078	+ 15,0%	+ 29,9%
Auvergne	36 164	47 531	43 770	51 828	69 536	66 658	71 016	165 679	+ 6,5%	+ 133,3%
Bourgogne	54 257	20 118	20 991	10 082	10 259	10 259	40 686	50 411	+ 296,6%	+ 23,9%
Bretagne	188 229	209 279	238 665	241 408	277 323	280 573	299 097	295 900	+ 6,6%	- 1,1%
Centre	1 902 210	2 030 077	2 164 211	2 024 492	1 905 868	1 812 994	1 908 266	2 007 445	+ 5,3%	+ 5,2%
Corse	21 262	14 370	14 812	25 322	31 631	31 627	15 487	13 508	- 51,0%	- 12,8%
Languedoc-Roussillon	45 187	53 775	60 832	69 128	65 951	60 082	47 991	49 479	- 20,1%	+ 3,1%
Limousin	25 605	6 880	7 172	7 719	8 072	7 504	6 696	6 837	- 10,8%	+ 2,1%
Midi-Pyrénées	315 030	334 994	347 795	461 114	567 814	504 333	529 384	494 918	+ 5,0%	- 6,5%
Pays de la Loire	317 221	377 756	455 992	554 337	568 261	581 518	583 914	677 063	+ 0,4%	+ 16,0%
Poitou-Charentes	10 145 358	10 842 366	11 344 163	11 710 142	13 006 124	13 554 234	14 499 198	15 459 270	+ 7,0%	+ 6,6%
Provence-Alpes-Côte d'Azur	59 533	39 127	48 342	43 301	64 822	53 207	58 797	59 226	+ 10,5%	+ 0,7%
Rhône-Alpes	953 895	1 262 635	1 232 565	1 281 319	974 507	1 100 832	1 140 677	1 152 154	+ 3,6%	+ 1,0%
Total cumulé de Janvier à Mars	14 538 133	15 740 515	16 442 115	16 976 810	18 022 552	18 622 324	19 843 527	21 265 968	+ 6,6%	+ 7,2%
<i>(Office de l'Elevage - EML)</i>										
Sud-Ouest (Midi-Py. Aquitaine & L-R)	834 399	890 376	871 432	1 026 860	1 106 149	1 122 918	1 219 693	1 378 475	+ 8,6%	+ 13,0%

FABRICATIONS PAR TYPE DE FROMAGE :

	2000	2001	2002	2003	2004	2005	2006	2007	Evol. Cumul à Mars 06/05	Evol. Cumul à Mars 07/06
Buche	5 168 536	5 339 965	5 899 967	6 244 154	6 985 642	7 290 410	7 908 986	8 518 461	+ 8,5%	+ 7,7%
Autres fromages a la piece	1 996 869	2 218 707	2 287 292	2 340 954	2 239 855	2 519 852	2 488 057	2 585 515	- 1,3%	+ 3,9%
Buche à la coupe	1 404 003	1 766 858	1 834 405	1 903 247	1 972 802	2 055 175	2 281 271	2 511 419	+ 11,0%	+ 10,1%
Fromages Frais	1 158 075	1 190 610	1 272 252	1 360 134	1 539 588	1 556 997	1 832 889	2 098 143	+ 17,7%	+ 14,5%
Type camembert ou boîte	1 038 210	1 061 584	1 064 371	1 014 623	976 671	982 000	920 577	819 250	- 6,3%	- 11,0%
Crottins	1 133 426	1 235 608	1 217 223	1 150 092	1 078 727	1 008 353	1 082 699	1 044 193	+ 7,4%	- 3,6%
Specialites fromageres a tartiner	815 340	988 528	938 420	965 492	1 011 485	1 045 529	1 044 584	1 361 826	- 0,1%	+ 30,4%
Autres	1 789 355	1 895 669	1 839 230	1 883 818	2 120 787	2 102 345	2 220 223	2 311 072	+ 5,6%	+ 4,1%
Total cumulé de Janvier à Mars	14 503 814	15 697 529	16 353 160	16 862 514	17 925 557	18 560 661	19 779 286	21 249 879	+ 6,6%	+ 7,4%
<i>(Office de l'Elevage - EML)</i>										

FABRICATIONS DE PRODUITS DE REPORTS :

	2000	2001	2002	2003	2004	2005	2006	cumul Mars 2007	Evol. 06/05
Fabrication de caille	6 695 227	9 049 690	9 884 226	10 229 613	7 856 741	11 160 221	12 069 617	3 374 129	+ 8%
Fabrication de lait concentre	2 554 852	1 352 110	76 314	470 302	60 837	278 576	646 369	116 474	+ 132%
Total produits de reports (kg) :	9 250 079	10 401 800	9 960 540	10 699 915	7 917 578	11 438 797	12 715 986	3 490 603	+ 11%

(Office de l'Élevage - EML)

PERIODE DE JANVIER A MARS :

	2000	2001	2002	2003	2004	2005	2006	2007	Evol. Cumul à Mars 06/05	Evol. Cumul à Mars 07/06
Fabrication de caille	1 691 769	2 164 011	2 337 120	2 908 474	1 503 831	2 586 861	2 855 877	3 374 129	+ 10%	+ 18%
Fabrication de lait concentre	118 623	33 686	14 723	104 164	15 251	38 580	138 807	116 474	+ 260%	- 16%
Total produits de reports (cumul au mois de Mars) :	1 810 392	2 197 697	2 351 843	3 012 638	1 519 082	2 625 441	2 994 684	3 490 603	+ 14%	+ 17%

(Office de l'Élevage - EML)

IMPORTATIONS DE PRODUITS INTERMEDIAIRES, EN EQUIVALENT LITRE DE LAIT :

Année	Caille	Lait Concentre	Lait Liquide Vrac	Total	Evolution
2000	20 019 783	14 970 769	20 634 518	55 625 070	
2001	26 351 031	16 753 936	30 475 978	73 580 945	+ 32,3%
2002	26 960 311	20 795 751	11 036 512	58 792 574	- 20,1%
2003	21 405 678	22 614 384	5 719 027	49 739 089	- 15,4%
2004	21 463 820	24 360 845	5 031 917	50 856 582	+ 2,2%
2005	20 599 663	25 711 387	8 144 377	54 455 427	+ 7,1%
2006	31 705 317	24 415 380	19 984 083	76 104 780	+ 39,8%

(Office de l'Élevage - EML)

Cumul à Mars	Caille	Lait Concentre	Lait liquide vrac	Total	Evolution
2000	4 259 542	4 109 320	5 255 865	13 624 727	
2001	5 892 215	3 879 157	6 336 046	16 107 418	+ 18,2%
2002	5 865 965	3 737 065	3 523 355	13 126 385	- 18,5%
2003	3 831 905	5 951 915	1 135 301	10 919 121	- 16,8%
2004	5 646 585	6 623 689	577 588	12 847 862	+ 17,7%
2005	5 480 258	6 647 897	1 610 341	13 738 496	+ 6,9%
2006	8 788 227	7 134 167	2 539 903	18 462 297	+ 34,4%
2007	13 324 906	6 546 830	7 662 726	27 534 462	+ 49,1%

(Office de l'Élevage - EML)