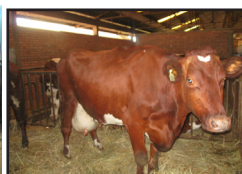




MINISTERAN'NY FIOMPIANA



Ny Tsara ho Fantatra

LAHARANA 03

FIOMPIANA MANARA-PENITRA , FANOHITRA HO AMIN'NY NY TOE-KARENA!

Dans ce numéro 03

EDITORIAL

Editorial.....	01
Synthèse 2010	02
DRA.....	03
DSV-DRH..	04
Activités de partenariat.....	05
Données Statistiques.... ..	06
Ny ombin-tsarety	07
DIREL Antananarivo...	09
DIREL Antsiranana.....	10
DIREL Antsirabe,.....	11
DIREL Fianarantsoa.....	11
DIREL Toamasina.....	12
DIREL Mahajanga.....	12
DIREL Taolagnaro.....	13
DIREL Toliara.....	13
Kolontsaina sy Fanabeazana Aomby...1..4	
Inona ny atao hoe Voavary? ..	15
Fampanarahana enti-tanana ...	15
Mba fantatrao ve fa?.....	16



Malgré les efforts et un engagement soutenu des Institutions depuis de nombreuses décennies, avec la collaboration des Communautés Internationales, du secteur privé et des partenaires techniques au développement, les potentialités des ressources animales, dans la lutte contre la pauvreté et le développement, restent encore sous-exploitées!

Comparé au continent africain, notre pays peut s'appuyer sur une situation sanitaire animale relativement favorable pour lancer une dynamique de développement, tout en prenant conscience des défis majeurs du secteur Elevage, à savoir :

- l'insuffisance en professionnels qualifiés,
- l'insuffisance du budget national consacré au développement du secteur,
- la complexité des échanges internationaux,
- les maladies émergentes et ré émergent, en particulier les zoonoses,
- l'insécurité alimentaire croissante,

Qui exigent des efforts innovants et concertés, à différents niveaux du Département, afin d'identifier les opportunités, de surmonter les défis !

Sur le plan mondial, ces défis et leur environnement ne cessent de changer, nous imposant un exercice d'adaptation, mais aussi de recherche de nouveaux modèles de gestion, d'organisation et de partenariat plus solides et plus ouverts: la proximité passant par la professionnalisation des éleveurs !

L'opportunité de cette approche prendra en compte la niche stratégique et les zones de production, structurées en filières.

En partenariat avec les éleveurs encadrés, la démarche vise à soutenir et à coordonner l'utilisation des ressources animales pour le bien-être de la population et la croissance économique du pays. Ce soutien et cette coordination visent l'amélioration de la gestion des ressources animales et des ressources naturelles dont elles dépendent.

Dans la démarche, l'ensemble aboutirait à l'identification des possibilités d'investissements permettant d'accroître la compétitivité des produits d'origine animale !

A l'aube de la IV^{ème} République, le Ministère de l'Élevage, à travers les chevilles ouvrières que sont les Directions interrégionales, avec l'appui des «coaches» centraux, relance la dynamique du secteur dans ce domaine de défi économique! Puisseons-nous en évaluer l'impact dans les décennies à venir, en capitalisant les acquis ! Volontairement, nous nous tournons vers l'avenir pour aussi nous tenir au courant des tendances actuelles, sur le plan national, régional, qu'international!

Le Secrétaire Général du Ministère de l'Élevage, Dr RALAMBOFIRINGA Arsène

Etant l'une des principales activités Agricoles à Madagascar, 71,70% des ménages ruraux pratiquent l'Élevage ; Il procure ainsi les 25% des revenus ruraux.

Avec plus de 9 millions de bovins, 30 millions de volailles, près de 2,5 millions de petits ruminants estimés en 2010, le secteur présente une importante potentialité de développement, contribuant à la réduction de la pauvreté.

Pour valoriser cette potentialité, le Ministère de l'Élevage a ainsi été réinstauré, par voie de Décret n°2009-1218 du 06 octobre 2009, modifié en juin 2010, suivant le Décret 2010-373 du 1er juin 2010 ; 7 Directions Centrales et 10 Directions Interrégionales ont été mises en place

Les grandes orientations des activités du Ministère sont axées sur :

- le pilotage : Textes (Lois, Décrets, Arrêtés), fiches techniques, données statistiques actualisées, suivi-évaluation...

- l'intensification de la production (Amélioration génétique, alimentation comme les cultures fourragères...), en incitant la professionnalisation des producteurs

- La protection sanitaire (Normes, mandat sanitaire, abattoir...)

- La commercialisation (traçabilité des produits, ect.)

Afin de faire son bilan annuel 2010, le Ministère de l'Élevage a organisé une réunion de concertation technique les 8 et 9 décembre ; des échanges d'expériences ont été effectués pour rectifier le tir et mieux capitaliser les acquis et ce, en vue de bien tracer le plan d'actions 2011. A l'issue de cette concertation, des recommandations ont été émises pour une meilleure prise en compte des critères et des perspectives spécifiques de chaque Région:

1) Le développement de l'Élevage doit passer par l'approche filière et la spécialisation régionale:

- Filière viande bovine sur l'ensemble du pays
- Filière avicole vers une spécialisation plus intensive
- Filière lait dans le triangle laitier et en zones périurbaines

- Filière porcine sur l'ensemble du pays avec une production intensive sur les Haut-Plateaux et autour des Grands Pôles de production rizicole (Lac Alaotra, Marovoay...)

- Filière petits ruminants dans les zones Sud
- Filière séricicole sur les Haut-Plateaux dont Analamanga la Région pilote

- Filière apicole sur l'ensemble du pays dont Vatovavy/Fitovinany et Atsimo Atsinanana les leaders

2) Une stratégie de lutte contre les zoonoses majeures (rage, tuberculose, cysticerose) et une action sanitaire par rapport à toutes les maladies dominantes au niveau national doivent être mises en place:

- Mettre en synergie la santé animale et la santé publique

- Obtenir la levée d'embargo pour les denrées d'origine animale

- Avoir des personnels ayant une capacité managériale pour conserver les acquis

- Réhabiliter et construire des tueries et d'abattoirs en partenariat avec les PTF pour la protection de la santé

Autres aspects transversaux

Clarification du système Fiches Individuelles des Bovidés (FIB) (épuisement anciennes FIB avant sortie des nouvelles

Etablissement d'une éthique de rapport et de relation positive avec les privés, autorités locales, partenaires et bailleurs de fonds

Identification et valorisation au maximum des sous-produits agricoles et industriels de chaque Région pour améliorer l'alimentation animale.

Labéllisation de tous les produits d'origine animale sous forme de produit d'appel (ex akoho ou gisa gasy, mohair gasy, ...)

Etude d'impact environnemental pour tout projet (EIE, PREE)

Renforcement de la notion d'éthique, de déontologie et de disciplines des professions (publics et privés)

Exploitation des approches interministérielles pour renforcer les capacités pour la résolution des problèmes d'Élevage.

Développement de l'esprit d'équipe interrégional dans les procédures et de l'approche pour le développement du secteur Elevage (recherche de synergie et complémentarité des régions sur la base d'un texte réglementaire commun)



Identification et multiplication des variétés fourragères adaptées aux conditions locales, et par espèce animale d'élevage (herbacés, arbres et arbustes fourragers,...)

Production de toutes les modalités de mise en location gérance des patrimoines pour d'éventuels projets d'élevage

Application obligatoire de la bonne gouvernance (transparence, respect des procédures, gestion des moyens, régularité et conformité...) tant en interne qu'externe

Mise en opérationnalité des infrastructures productives réhabilitées ou aménagées

Professionnalisation des groupements, des associations d'éleveurs, des promoteurs et des encadreurs par filière

Développement de la recherche des débouchés profitables et durables pour les produits d'élevage et en faire large diffusion à tous les acteurs par filière

Développement de l'esprit d'appropriation du secteur Elevage par tous les acteurs et les intervenants (publics, privés, parapublics, ONG etc.)

Défense à tout prix de l'existence du Ministère de l'Élevage par la production de résultats convaincants (place macroéconomique de l'Élevage)

Mission: Appuyer le développement de la production animale afin d'améliorer, dans le cadre d'un partenariat PPP, les produits d'origine animale, en quantité et en qualité, par une approche filière axée sur le marché, en tenant compte des spécificités régionales et des aspects environnementaux

POINTS SAILLANTS 2010

PRODUCTION ANIMALE

Appui à l'Amélioration Génétique

Les actions en amélioration génétique sont régies par le Décret 2010-106 du 02 Mars 2010 réglementant l'amélioration génétique des animaux domestiques et domestiqués à Madagascar

- Opérationnalité du CNAG, un Organe de Conception et d'Orientation de la Politique Nationale d'Amélioration Génétique, sous tutelle technique du Ministère de l'Élevage, suivant l'Arrêté n°29 399/2010 du 13 Juillet 2010 et dont les membres sont nommés par l'Arrêté n° 35 745/2010 du 05 Octobre 2010
- Réhabilitation à 75 % du Centre Iboaka/Haute Matsiatra pour favoriser les opérations de reproduction bovine, porcine, avicole locale: insémination artificielle, production de semences animales, de géniteurs, entre le secteur privé, la DIREL de Fianarantsoa et les Autorités locales.



Centre Iboaka: Porcherie, Hangar



- Coopération avec l'instituto Zooprofilattico Sperimentale delle Venzie (IZSVE) Italien, pour le développement des filières bovine et aviculture
- Mise en oeuvre du Centre Zoo-génétique, Ampandrianomby: acquisition de 1500 doses de semences bovines et de 2 microscopes pour contrôler les qualités physiques des semences animales
- Projet de Développement de la filière lait à Madagascar en partenariat avec Land O' Lakes: 10 business plan validés sur l'installation des inséminateurs dans le triangle laitier et appui à la mise en place des établissements d'amélioration génétique
- Organisation et coordination des actions en insémination artificielle dans le cadre de la coopération entre Ile et Vilaine et la Région Alaotra Mangoro, sur le développement de la filière lait
- Mise en place de 20 Unités d'Insémination Artificielle à Melaky, Boeny, Analamanga, Alaotra Mangoro, Vakinankaratra
- Délivrance de 12 cartes professionnelles aux inséminateurs installés, Région Analamanga
- Appui et suivi de 50 exploitations laitières déléguées aux SRRA et aux partenaires

- Mise en place de 28 exploitations d'élevage : 1 ferme laitière à Tsiroanomandidy, 22 fermes apicoles, 2 fermes porcines et 3 fermes à Manjakandriana
- Formation de 20 inséminateurs porcins, issus de Analamanga, Bongolava, Vakinankaratra, Itasy, Melaky, Boeny, Alaotra Mangoro, en collaboration avec la Malagasy Professionnel en Elevage (MPE)



Collecte de semences porcines



Truie allaitante

- Conception de codification des ruches recensées sur le territoire national pour la traçabilité des produits apicoles et la quantification de la production, Région Vatovavy-Fitovinany, Atsinanana, Analanjirofo, Analamanga
- Formation de 25 formateurs sur la modernisation de la technique d'élevage apicole, Région Vatovavy-Fitovinany et Atsimo Atsinanana
- Construction d'une miellerie aux normes, en partenariat avec MinEL/DIREL Fianarantsoa- ONG AFDI-KTTF-UGAM à Manakara, Région Vatovavy- Fitovinany
- Encadrement et suivi de 62 fermes apicoles à Analamanga, Atsinanana, Analanjirofo et Vatovavy-Fitovinany en vue de l'exportation du miel
- Distribution de 255 fiches techniques des différentes filières

PROTECTION SANITAIRE

- Participation aux missions d'identification des foyers de varroase, de dépistage et de son éradication à Analamanga (Districts Antananarivo Renivohitra, Ambohidratrimo, Avaradrano), à Atsinanana (Districts Toamasina I et II, Analanjirofo, Fénériver) et à la réunion de réflexion organisée par la DGE
- Contribution technique à l'élaboration, amendement de textes réglementaires liés à l'Élevage avec le SLC.



Contrôle et Destruction des ruches infectées de varroase



AMELIORATION ENVIRONNEMENT DE TRAVAIL

- Réhabilitation des bâtiments de la Direction Générale de l'Élevage, Ampandrianomby
- Dotation de matériel informatique pour la Division comptabilité de la DIREL Antananarivo et son SRRA



Madagascar est parmi les 177 Pays Membres de l'Office International des Epizooties (OIE) ou l'Organisation Mondiale de la Santé Animale. Il est représenté par sa Déléguée, le Directeur des Services Vétérinaires.

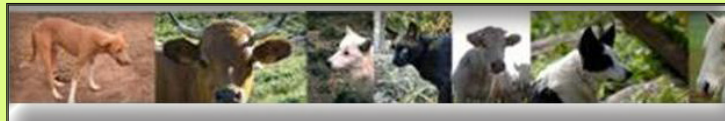
L'OIE et ses Pays Membres considèrent que le domaine de compétence des vétérinaires ne se limiterait pas seulement au contrôle des maladies animales, il doit être élargi pour englober d'autres missions touchant la santé publique, le contrôle des risques tout au long de la chaîne alimentaire ainsi que le bien-être animal pour atteindre son devise « **UN MONDE, UNE SANTE** ».

Pour l'OIE, les Services vétérinaires sont des Biens Publics Internationaux et leur mise en conformité avec les normes internationales (en matière de législation, de structure, d'organisation, de ressources, de compétences, de rôle du secteur privé et des personnels paraprofessionnels) constitue une priorité en termes d'investissements publics.

L'élaboration de normes sanitaires relatives à la santé animale, y compris les zoonoses, et au bien-être animal, doit se faire parallèlement à l'amélioration des Services vétérinaires officiels en termes de capacités de détection précoce, de diagnostic et de contrôle des maladies animales.

Par ailleurs, pour être en mesure de favoriser l'accès aux marchés d'animaux et à leurs produits, tant nationaux, régionaux, qu'internationaux, les Services Vétérinaires doivent déployer leurs efforts pour améliorer les systèmes de collecte et de diffusion rapide des données nationales, ayant trait aux maladies animales dans le système (WAHIS) conçu par l'OIE car l'une des principales missions de l'OIE est de garantir la transparence de la situation sanitaire mondiale.

En effet, des responsables des points focaux sont nommés au niveau de chaque pays membre; ils servent d'interlocuteur entre les Services Vétérinaires et l'OIE dans le domaine de la communication, du bien être animal, de la faune sauvage, de la santé publique vétérinaire, des médicaments vétérinaires et de la déclaration des maladies des animaux aquatiques.



DIRECTION DES RESSOURCES HUMAINES

Mission

La mission globale de la fonction « Ressources Humaines » reste, et, est de fournir, au profit de l'Administration de l'Elevage, un effectif productif et durable dans un climat de travail propice pour offrir des prestations publiques efficaces et efficientes aux acteurs de développement de l'Elevage, et en particulier aux éleveurs.

Points saillants 2010

- L'opérationnalité des structures du MINEL : la réintégration des agents supportés par les chapitres budgétaires Elevage et le remplacement des postes budgétaires libérés ont permis de résorber de 15% la déficience en effectif.
- L'élaboration du cadre de gestion des ressources humaines : (i) Un outil managérial qui vise à, court terme (12 à 60 mois), la consolidation des acquis et l'amélioration de l'existant ; et (ii) à moyen terme (5 à 10 ans), l'accompagnement de l'Administration de l'Elevage dans le changement engendré par la prise d'initiatives fortes de politique sectorielle, en proposant des modèles stratégiques de modernisation des services publics et de management des ressources humaines.

Résultats attendus

- Maîtrise des données du personnel justifiées par une fiabilité de 90% des contrôles quantitatifs et qualitatifs des effectifs
- Amélioration des services de gestion des Ressources Humaines (RH), par la rapidité et la pertinence des réponses et par la réduction des anomalies (seuil de tolérance des dossiers en souffrance 25%)
- L'efficacité de la structure et des décisions : disponibilité d'une ossature d'organisation- clarté des missions et la répartition des attributions – renouvellement de 8% des compétences
- Mise en œuvre, dès le second semestre 2011, du plan de valorisation des potentiels humains 2011-2015 (plan de renouvellement des RH, plan de formation)

ACTIVITES DE PARTENARIAT

Accordant une importance particulière au développement du partenariat dans la mise en œuvre de sa politique, des coopérations avec les anciens partenaires ont été consolidées et de nouvelles prospections effectuées par le Ministère de l’Elevage, par le biais de la DEPP.

La DEPP, de concert avec les Directions Techniques, a apporté son appui aux Directions Inter-Régionales de l’Elevage (DIREL) sur l’identification et l’élaboration de leurs projets dont l’objectif est de créer des emplois pour les jeunes ruraux afin d’éviter l’exode rural et de les rendre professionnels dans ce qu’ils entreprennent. Ainsi, un Projet d’Encadrement et d’Appui aux Communautés des Eleveurs (PEACE) a été élaboré avec la DIREL de Taolagnaro sur les filières petit ruminant et volailles qui constituent des ressources alimentaires et financières facilement mobilisables, accessibles aux populations les plus vulnérables. Les efforts seront progressivement axés sur la transformation de l’élevage traditionnel en une activité économique à vocation commerciale. Actuellement, un autre PEACE, ayant une envergure nationale, est en cours d’élaboration avec la contribution des Directions du Ministère de l’Elevage, suivant les spécificités de chaque Région.

Outre les activités de partenariats avec l’IZSvE relatives à l’amélioration génétique, l’amélioration de la santé animale, la formation et les recherches avec la FAO sur le développement des escargots géants déjà mentionnés dans le bulletin n°02, celles avec les autres partenaires sont à pied d’œuvre.

Projet d’Appui aux Développements des Régions Melaky et Menabe (AD2M)

De nouvelles approches et stratégies sont mises en place dans l’exécution des activités du secteur élevage stipulées dans le document du projet concernant les services vétérinaires régionaux et les vétérinaires mandataires dans ses zones d’intervention : la mise en place de couloirs de vaccination, l’acquisition de produits vétérinaires et d’intrants d’élevage ainsi que la dotation de motos et de chaîne de froid aux vétérinaires mandataires sont au programme.

Sur le plan organisationnel, des Agents Communautaires de la Santé Animale (ACSA), sous tutelle des Vétérinaires sanitaires/des Vétérinaires mandataires et du Groupe de Défense Sanitaire (GDS), au niveau Commune sont opérationnels : construction en vue de 41 couloirs de vaccination dont 4 dans la Région Melaky et démonstration de prophylaxie de base (déparasitage interne et externe et vaccination) sur 32.000 têtes de bovins et 60.000 têtes de volailles.

L’objectif est d’appuyer l’organisation des éleveurs sur l’amélioration de la lutte contre les maladies animales et de la protection sanitaire.

US Friendship for Economic Development Group (US FED Group)

L’US FED Group, une Entité financière et économique, regroupant l’Etat Américain, vise le rapprochement politico-économique entre le Gouvernement des Etats Unis et les pays d’Afrique subsaharienne. Il octroie de lignes de crédit substantiels, à taux préférentiels, pour des projets de développement d’envergure dont les sélectionnés sont dotés d’un bon retour sur les investissements. Les termes de l’emprunt sont proches de ceux des bailleurs de fonds multilatéraux traditionnels.

Des fiches de projets relatives au bovin laitier, à l’Antotsambo, à l’apiculture, à l’aviculture et aux petits ruminants ont été présentées à cette Institution.

Projet de Soutien au Développement Rural (PSDR)

Dans le cadre de l’amélioration de la conduite d’élevage en général, et la mise aux normes des tueries dans les Régions, en particulier, le PSDR coopère avec les Régions à travers les PRD, en identifiant les filières considérées prioritaires. Ses activités sont surtout axées sur l’appui aux Groupements, Unions ou Coopératives des producteurs. L’apport des bénéficiaires représente les 50% du coût total des travaux s’il s’agit d’un appui sur des infrastructures (tuerie, couloir de vaccination, provenderie...). En 2010, une tuerie a été construite à Ihosy, d’autres sont à installer dans les 16 Régions couvertes par le projet. Pour qu’il y ait des impacts positifs, la sensibilisation des bouchers est attribuée aux DIREL à l’utilisation effective de ces tueries.



Commission de l’Océan Indien (COI)

« Renforcement de la sécurité alimentaire des populations des pays membres de la COI par la consommation des produits d’origine animale », tel est l’intitulé du projet relatif à l’appui au développement des activités Agricoles, et à l’amélioration de la coopération entre les pays de l’Océan Indien. Une réunion a été ainsi organisée par le Ministère des Affaires Etrangères (MAE) sous l’égide de la COI.

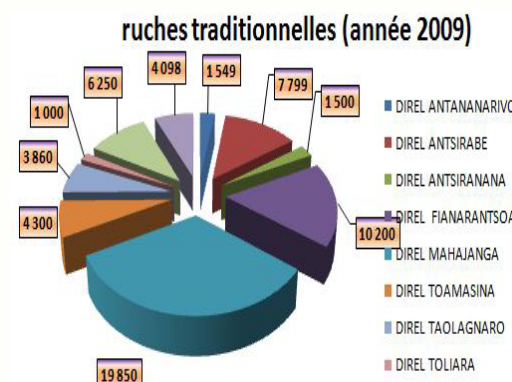
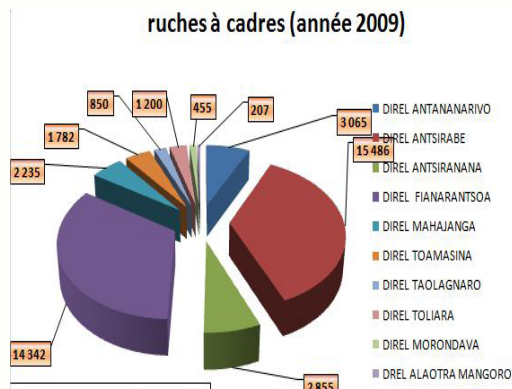
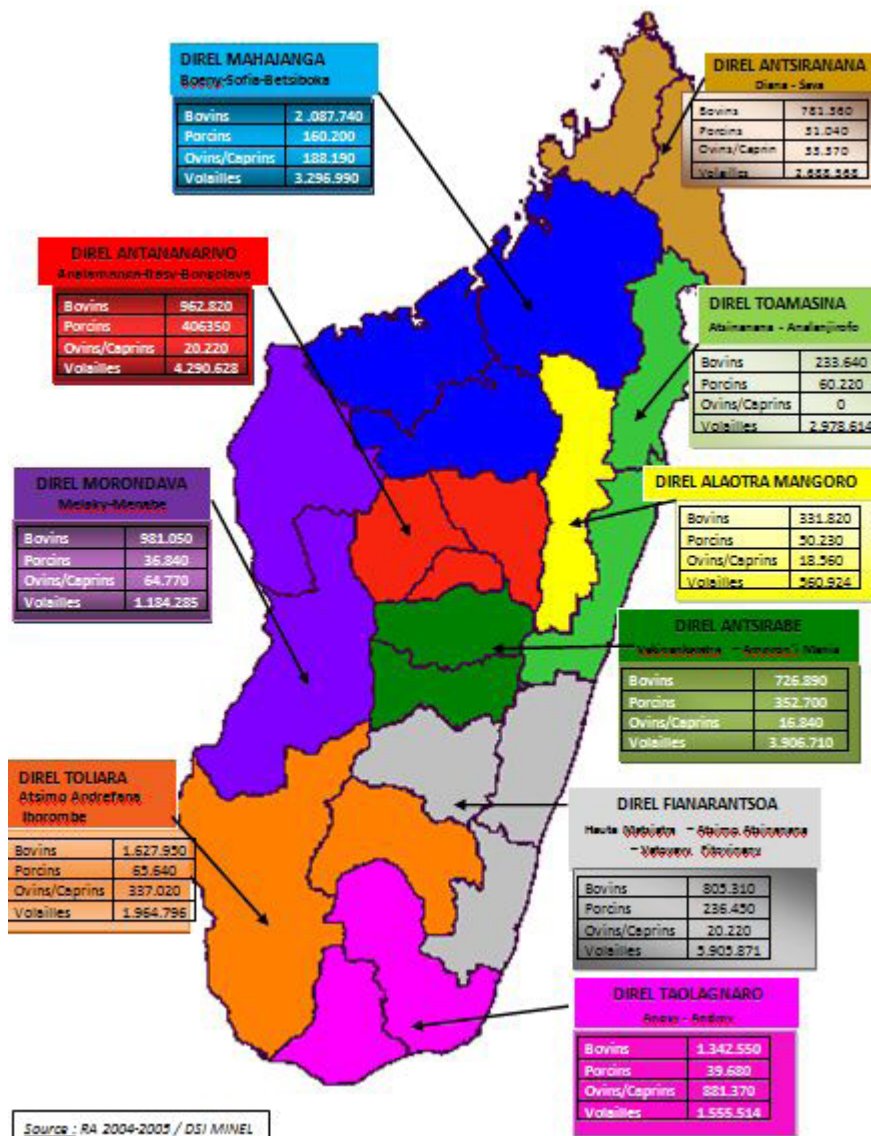
La fiche de projet élaborée comprend 4 composantes, à savoir: Appui à la production de viande et à la production laitière; Renforcement des capacités des acteurs des filières animales ; développement des infrastructures de transformation et de conservation des produits d’origine animale, évalué à 130 000 000 Euros. Notons que Madagascar a la potentialité de satisfaire aux besoins des pays riverains en produits d’origine animale.

PROgramme de Soutien aux Pôles de micro Entreprises Rurales et Economie Régionale (PROSPERER)

Le lancement de la collaboration entre PROSPERER et le MinEL a été effectué afin de faire valoir les filières séricicole et apicole. Un atelier de deux jours sur « La validation de la stratégie nationale du développement de la sériciculture » se tiendra en janvier 2011. L’objet de cet atelier est de définir, d’identifier les rôles respectifs des acteurs concernés et de mettre en place les différentes structures afférentes et ce, afin d’améliorer la relation interprofessionnelle entre les Organismes d’appui à la filière et les Opérateurs privés.



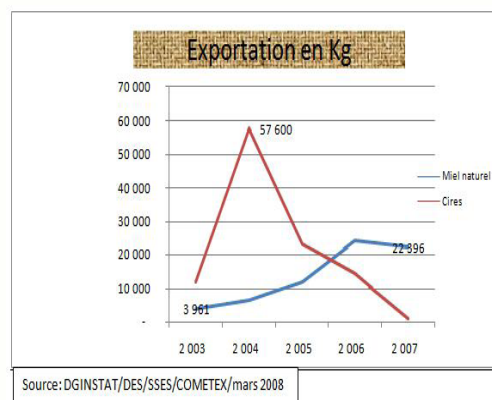
Filière séricicole



Outre la viande de boeuf, de caprins et d'ovins les oeufs, le lait qui sont des sources majeures de protéines animales, le miel en fait aussi partie. En 2004, Madagascar avait exporté ce produit. En 2011, une exportation de miel sera en vue par des opérateurs exerçant dans la filière.

Source : RA 2004-2005 / DSI MINEL

Source de protéines d'origine animale	Apports protéique en 2010	Apports protéique en 2015
viande	23 500 Tonnes	41 400 Tonnes
Lait	3 072 Tonnes	5 280 Tonnes
Oeufs	1 890 Tonnes	19 000 Tonnes
TOTAL	28 462 Tonnes	65 680 Tonnes



Dans l'atteinte des 3kg de protéines animales par personne /an en 2015, il faut que ces dernières soient d'abord disponibles et surtout accessibles aux populations. A cet effet, les points suivants sont à considérer:

Le pilotage du secteur

- 1) Développement de la politique et des normes par: (i) l'actualisation des différentes politiques filières ; (ii) la création d'un environnement institutionnel législatif et réglementaire propice à la relance des productions;
- 2) Amélioration des Services de l'Élevage par: (i) le renforcement du secteur public du Ministère, (fonctions régaliennes...); (ii) l'appui au développement du secteur privé;
- 3) Développement des activités de recherches adaptées au secteur Elevage; et
- 4) Renforcement de l'accès au marché et accroissement de la valeur ajoutée

L'amélioration de la production animale (productivité et qualité

La sécurisation de la santé animale

La sécurisation des consommateurs et l'orientation vers le marché

Ny Omby-Tsarety sy ny Olona

Aoka aloha re, tompoko, mba haka aina kely,
Ny entana manindry tsy hita velively,
Tsy araky ny aina fa tsy hoe : hakamoana,
Ny vozona marary, ny kibo tena noana.

Efa omby sy manjary ilay Baka ratsy `ty,
Izay entan-kely io no mba entina ka mi...
Tadiavin'ialahy ho very foana angaha
Ny vilona omaly nalaiko teny an-tsaha ... ?

Tadidy, tompoko, iny na dia tsy betsaka aza,
Ny voky kosa anefa tsy haiko ny milaza,
Satria `zahay roa lahy no niaraka namely ;
K'izay anjaran-drery tsy ampy velively
Ny alina aza mantsy saiky tsy naraina,
Nangepahepa ery fa reraka ny aina.
Androany indray izao dia vao nangiran-dratsy
No niala an-tanàna kanefa izay mba vatsy
Mololo kely foana, mafiaka sady maina,
Ny andro nefa ity mangotraka migaina.

Ny hakamoan'ialahy, ka reraka aho reraka
Lemanja nefa iroa mioitra sy manezaka.
Mibaribary izao f'ialahy no tena kary,
Mianatra mamaly sy manabe kabary.

Raha ny hamaly anao dia sanatria izany
Satria ny aiko mantsy dia mbola tiako ihany.
Lemanja io anie, ka torovana tokoany
Saingy tsy mba sahy mamoaka ny ao am-pony
Matahotra izy mantsy fa sao miampy indray
Ny fanapahan-drambo sy kapoka mavay.

Mameleza mafy raha tsy mamaly àry ...
Fa sao ialahy mahazo ny tena maharary
Isan'andro izao na voky ialahy na noana
Dia tsy mba manan-tsaina afa-tsy ny tokom-poana
Tsy fidiny mihitsy ny hoe mba hitokona foana
Fa ny aina manontolo no efa tena ankona
Manezaka kanefa izao no fara hery,
Ny rariny no sisa andrasana hijery.

Raha rariny, lehity, no tian'ialahy holazaina ...
Dia tokana ihany : Miasa tsy malaina,
Tsy mamono antoka ny olona tompoina
Sy tsy mamalivaly rehefa mba baikoina,
Miezaka malady sy mba mivikiviky,
Izay no tena rariny fa ... adroaty tiky !»

Izany rehetra izany dia arakay daholo,
Feonao fotsiny aza dia mampitsangam-bolo.
Impiry akory moa no lavo sy mitrosoana ?
Ka na kapoka aza toa mainka tsy mihontsona ;
Amin'ireny anie ny aina ka efa kely,



Ihafiana fotsiny ao ny daroka sy vely
Ny fatiantokao dia misy akory ve ?
Ny tombombaroatra aza no manana amby be !
Satria raha mahazo ariary roa izahay
Dia zara raha voatsipy mololon-dasiray.

Mihevitra an'ialahy ho inona ialahy ?
No mba miana-kendry sy efa mihasahty Tsarovy tsara
anie, fa volako no niala
Nividianako an'ialahy fony mbola akoala
Tsy moramora koa ny namolaka an'ialahy
Impiry akory ialahy no nitady hanoto ahy ?



Tsy laviko tokoa raha ny zavatra fahiny,
Kanefa tamin'izany nataoko fa tsy tsiny,
Satria mantsy mamy ilay fahafahana
Ka nikarokaroka izay lalan-kitsoahana,

Tena hitako izao fa mendrika an'ialahy
Ny amidy indray amin'olona mpamahy
Tsy izy intsony mantsy ka tokony ho hena
Tetehina, rasaina, hamidy eny an-tsena



« Efa resy mantsy ka dia miomana hijaly
Mangotsoka eny foana, tsy afaka mamaly
Nony mitaraina fa misy mba tsy toha,
Lazaina ho maditra sy efa mafy loha.
Ny rariny kanefa dia ela aoka izany



Joséphine Ranirina

Nalaina tao amin'n'ny "Raha ho Ringana ny Aomby"/Akademia

DIREL Antananarivo est composée de 3 Régions: Analamanga (13 Districts dont 7 ruraux et 6 urbains, 14 Vétérinaires mandataires) ; Bongolava (2 Districts, 6 vétérinaires mandataires) ; et Itasy (3 Districts, 5 vétérinaires mandataires)

Points Saillants 2010

Production animale

- Formation 1 inséminateur
- Mise en place de 13 inséminateurs à Analamanga et 1 à Itasy
- Suivi du centre de production semences fourragères à Relaza, CAF Mahitsy
- Mise en place de 4 Ha de cultures fourragères à Itasy
- Suivi de 30 fermes d'élevage Holstein à Bongolava et 1 élevage caprin à itasy
- Développement des 3 filières porteuses: lait, séricicole, ovin/caprin

Protection sanitaire

- Taux de vaccination 82%
- Evaluation des mandats sanitaires : 6 Bongolava, 5 Itasy
- Utilisation des Fiches individuelles des Bovidés (FIB)
- Formation 50 bouchers revendeurs
- Contrôle marchés à bestiaux : 4 à Bongolava et 3 à Itasy

Points Forts

- Dénonciation et arrêt d'abattage abusif des femelles et jeunes bovins,
- Interpellation des bouchers ambulants,
- Assainissement de tuerie d'Ankadindratombo
- Bonne partie des patrimoines d'élevage déjà squattérisée
- Pas d'incidence épizootique dans les régions

Projet spécifique

- Relance de la sériciculture à Itasy

NY FIOMPIANA LANDY AO ITASY

Fomba fanao hatry ny ela ao Itasy ny fiompiana landy; Manodidina ny 6 000 Kg isan-taona eo ho eo ny vokatra akora azo eo amin'ny Faritra. Mizara 2 miavaka tsara ny famokarana izany:

- Ao amin'ny Distrikan'Arivonimamo no tena mpamokatra ny landibe noho ny fisian'ny ala tapia ao aminy na dia misy ihany aza ireo mpiompy vitsivitsy mamokatra landikely. -
- Ao amin'ny ny Distrikan'i Miarinarivo sy Soavinandiana



Trano Famokarana atodin-dandy



Ankaranana



Label Landy

Mba hiarovana ny toerana, dia nanangana ny Fikambanana Avotra ny 1994 ireo mpiasa sisa nipetraka tao mba hiarovana ny toerana, hialana amin'ny mety hisian'ny mpanararaotra ka mety hanimba ny fotodrafitrasa.

Hatramin'izao dia mbola manohy ny fiompiana landy ny Fikambanana Avotra. Izy io koa no mamokatra ny atodin-dandy ao Ankaranana ary efa mamatsy ny Faritra Analamanga sy Amoron'i Mania, ankoatra ny Faritra Itasy.

Tamin'ny taona 2007 no nanome famatsiam-bola ireo Fikamban'ny mpamokatra landikely miisa 26 tao amin'ny kaominina Ambanivohitry Miarinarivo II ny PSDR.

Efa tamin'ny taona 1969 ny Fanjakana Malagasy no nanao ny fiompiana landy tao Ankaranana, Soavinandiana, tamin'ny alalan'ny Ferme d'Etat. Nisedra olana anefa io toerana io nanomboka ny 1987 noho ny fisitahan'ny Fanjakana amin'ny seha-pamokarana; nisedra olana nanomboka teo koa ny seha-pihariana tao Ankaranana satria nijanona tsy namokatra intsony.

Amin'ny maha laharam-pahamehana eo amin'ny Faritra Itasy ny landy, dia natsangana ny 2007 ny sehatra ihaonan'ny mpikira landy rehetra. Ao anatin'io daholo na ny mpiompy na ny mpamoly na ny mpanenona na ny mpikira landibe. Ny Vondron'ny Mpandrindra ny Seham-pihariana Landy (VMSL) no mitarika azy io

Nanatanteraka tomban'ezaka ny vokatra ny fanadihadiana sy ny drafitrasa fampandrosoana ny lalam-pihariana natao tamin'ny 2008 ny VMSL, ny 29 jona 2010 ary namaritra indray ny drafitrasa mbola hotanterahina.

Efa andalam-pahavitana koa ny toeram-pivarotana ny



Atodin-dandy



Akoran-dandy

vokatra Landy ao Arivonimamo

Tamin'ny 2010 iny koa no nanovo traikefa amin'ny fiompiana sy fanodinana ny vokatra landy tany Itasy ireo delegasiona avy any Rwanda.

Ankoatry ny SRRA, dia misy koa ireo Mpiaramiombon'antoka mavitrika amin'ny fampiroboroboana



Delegasiona Rwandais sy PROSPERER



Atrikasan' ny Mpikira Landy

D'une manière générale, presque tous les types d'élevage sont pratiqués dans la Région.

L'élevage extensif, un moyen d'épargne et de médiation sociale, est le principal pourvoyeur de bêtes destinées à l'abattage et donc de viande et de sous produits (peaux, cornes). A ce type d'élevage associé le phénomène des feux de brousse pour la régénération des pâturages avant la saison de pluie. Entre fin septembre et début novembre, plusieurs milliers d'hectares sont brûlés chaque année.

Filière bovine

L'élevage de bovins dans la sous préfecture d'Ambanja (zone basse Sambirano) est de type familial où il est souvent associé à l'agriculture rizicole et /ou à la pêche traditionnelle dans les régions côtières. Dans ce type d'exploitation, le zébu est utilisé uniquement comme animal de trait (charrue, charrette) et très peu comme animal d'abattage.

Avant l'intervention du PSE, le rendement de la race locale et de la race métis était de 1 à 5 litres de lait par jour. Actuellement, la race métis devient une race améliorée malgré leur effectif très insignifiant dans la Région, leur rendement augmente jusqu'à 8 à 10 litres par jour. C'est le cas de l'élevage de vaches laitières pratiquées par certains éleveurs d'Antsiranana II, de fermes de la FAFAFI à Sakaramy, de la Généreuse Antanamitarana et celle d'Ikelimahavoky (Mahavanona)

La Tikofarm (ex-CFTEL) d'Antanamitarana, fournisseur de veaux et de vaches de race Holstein (1/2 sang) et PRN (1/2), a fait augmenter le nombre des éleveurs de bovins laitiers. Quant à la race caprine Boer, son introduction contribue également au développement de l'élevage caprin dans la Région.

Filière porcine

L'élevage porcin est familial dans tous les Districts de la Région. Malgré la proportion importante de la population qui pratique la religion islamique où soumise à une interdiction traditionnelle, le District d'Ambilobe constitue la source d'approvisionnement des autres Districts de la Région et du Faritany d'Antananarivo en porcins.

Concernant la filière bovine, la race métis brahman est toujours appréciée par les éleveurs de la Province d'Antsiranana comme race à viande et à lait, selon leur objectif malgré le taux de consanguinité élevé.

Filière apicole

Fortement pratiquée dans la Région, des nouvelles techniques apicoles sont vulgarisées auprès des paysans par l'utilisation des ruches modernes, des équipements appropriés pour la récolte et l'épuration du miel.

Les Agents de terrain travaillent en étroite collaboration avec les associations ayant déjà des expériences en la matière (Vision de Sambirano), dont la majeure partie se trouve dans le District d'Ambanja : Communes rurales d'Anorontsangana, Antsirabe, Maevatanana, Maherivaratra, Antranonkarana, Ankingameloka et Djangoa.

A Jofreville (Antsiranana II) se trouvent des apiculteurs adhérant à GRAP, créé en 1994 et appuyé par la W W F

Points Forts

Pas d'incidence épizootique dans les régions

- Application des polices sanitaires contre la varroase des abeilles,
- Forte association de vétérinaires privés (VS) pour la santé animale (plus de 90% de taux de vaccination des cheptels)
- Récupération du CFTEL avec une bonne partie des terrains pour la DIREL
- Existence de vétérinaires privés bien rôlés pour la santé animale
- Abondance de pâturages naturels en saison de pluies

Projets d'élevage spécifique

- Projet de développement de l'élevage des ruminants (Bovins brahman et holstein et ovins-caprins) dans les régions en exploitant le centre de formation CFTEL et le port d'embarquement de Vohemar
- Projet apicole à essences locales (eucalyptus, vanille)
- Relance de la filière avicole (fortes demandes locales d'œufs à consommer)

Photos du CFTEL



Maternité



Etable



Aire d'exercice

La DIREL Antsirabe, composée de Vakinankaratra et de l'Amoron'I Mania, dispose de tous les potentiels en matière d'Elevage et constitue des sources importantes en produits animaux tant au niveau national qu'international (lait, soie, miel); elle pourrait devenir un pôle de relais pour le développement des autres filières dans le Moyen Sud.

A Amoron'I Mania, un effort particulier a été axé sur l'amélioration génétique. Un plan régional a été élaboré pour prévoir l'extension des activités de spéculation vers les autres zones. Des relations de partenariats plus poussées ont été établies avec les Projets, les ONG et les privés pour redynamiser les filières porteuses existantes (soie, miel, lait, akoho gasy)

Protection sanitaire

- Vaccination anti-charbonneuse et anti-colibacillaire des bovidés avec BICHARCOLI et BESOROVAX.

Vakinankaratra: taux de vaccination au 1^{er} tour , 92,08% et au 2^{ème}, 82%

Amoron'I Mania: taux de vaccination élevé dans les zones où les forces de l'ordre sont omniprésentes. Quant aux Communes d'Ambatofinandrahana, le taux de vaccination est de 50% environ à cause de la perturbation des Dahalo; Il en est de même pour le District de Manandriana et la partie Sud du District d'Ambositra.

- Formation des vaccinateurs villageois par SAHA Amoron'I Mania et d'autres organismes d'où amélioration de la vaccination des animaux à cycle court

- Nette amélioration des conditions d'inspection, grâce à l'appui de la FAO (Renforcement de capacité des Inspecteurs de viande et dotation en matériels de protection) et des campagnes de sensibilisation menées par les agents sur les mesures d'hygiène et de salubrité.

Production animale

Formation en collaboration avec CSA et Land O'Lakes: 79 apiculteurs; 32 sériciculteurs; 35 porciculteurs; 17 para-vétérinaires; 62 aviculteurs sur l'amélioration de race locale; 18 visites de fermes laitières

Evénement

La DIREL Antsirabe a participé à la vitrine du Vakinankaratra organisée par FIOVA (FIVondronan'ny Orinasan'i Vakinankaratra) et à la Télé Food : 28-29-30 Octobre 2010.



TELEFOOD

Points forts

- Pas d'incidence épizootique dans les régions l'application des polices sanitaires contre la varroase des abeilles,
- Forte association de vétérinaires privés (VS) pour la santé animale (plus de 90% de taux de vaccination des cheptels)
- Maîtrise des procédures administratives et relations avec les autorités locales et partenaires

Projets spécifiques

- Réhabilitations et constructions (Bâtiments, CPR, abattoirs, tueries à Ambositra)
- Relance du projet apicole (Amoron'I Mania)

La DIREL de Fianarantsoa regroupe trois Régions :
 Haute Matsiatra : 7 Districts et 82 Communes ;
 Vatovavy Fitovinany : 6 Districts et 129 Communes
 Atsimo Atsinanana : 5 Districts et 90 Communes

En général, l'élevage extensif y est pratiqué, notamment à l'Ouest et au Moyen-Ouest de Haute Matsiatra (Ikalamavony). Quant aux filières lait, apicole et avicole, elles commencent à être intensifiées auprès des Organisations Paysannes structurées; des ONG et Programmes interviennent dans leur appui technique

A Vatovavy-Fitovinany et Atsimo- Atsinanana, l'apiculture est favorable grâce à l'abondance et à la diversité des plantes mellifères comme le niaouli, le litchis

Points saillants 2010

Production animale

- Réhabilitation à 75% du complexe spécialisé en reproduction animale à Iboaka, avec la DRA : poulailler, étable, porcherie, provenderie, mini-laiterie
- Implantation de cultures fourragères d'une superficie de 15 ha à Iboaka



- Installations de parcelles de démonstration de cultures fourragères avec Land'o Lakes à Vohipeno et Marofarihy

Filière apicole

- Miellerie de Manakara en cours de finition
- Instauration de la plateforme avicole et apicole
- Recensement et codification des ruchers

Protection sanitaire

- Taux de vaccination bovine : 82% en moyenne
- Concertation avec les Vétérinaires Mandataires (VM) et le CSA
- Formation des auxiliaires vétérinaires en collaboration avec les VM et Land'o Lakes
- Elaboration des Arrêtés régionaux sur prévention et lutte contre la varroase
- Campagne de décanisation
- Mise en place de la Charte sur la santé avicole
- Validation de la charte sur l'environnement

Points forts

- Concentration de Vétérinaires sanitaires à Haute Matsiatra
- Administration d'élevage bien organisée
- Adoption de cultures fourragères par les éleveurs laitiers
- Points de vente de provende dans les grandes villes des Districts
- Gestion de conflit avec UGAM/CRAM

Projets d'élevage spécifique

- Pérennisation des mielleries
- Valorisation du centre de reproduction à Iboaka
- Relance de la filière porcine : production de géniteurs

La DIREL de Mahajanga est composée de trois Régions: Boeny, Sofia, Betsiboka.

Les bovins prédominent dans la DIREL de Mahajanga, ils sont présents dans plus de la moitié des exploitations. Viennent ensuite les porcins dans quelques sous-préfectures (Maevatanana, Tsaratanana, Port Bergé) mais toujours dans de très faibles proportions (< 10 %).

Pour le petit élevage, le poulet et le canard sont présents dans les sous-préfectures avec un taux de présence allant d'une exploitation sur deux à toutes les exploitations. Quant aux autres spéculations, elles sont purement substantielles. L'apiculture est pratiquée dans quelques sous-préfectures, n'excédant pas 3 % des exploitations

Points saillants 2010

Production animale

Amélioration génétique

Le centre de formation de la station de Miadana, située à 54 km de Mahajanga sur la RN4, Commune de Marovoay, a été rénovée par la FOFIFA, un centre de recherche, sous tutelle du Ministère de l'Agriculture, pour un montant d'Ar 80 Millions. 200 têtes de Manjan'I Boina y sont élevés. En effet, cette race est le résultat d'un croisement entre la Brune des Alpes et le zébu malagasy entrepris dans le Nord Ouest.

La station existe depuis l'ère de la colonisation et fut à l'époque, un centre d'élevage de zébus utilisé par les Anglais. Repris par l'Etat Malagasy, il devient une station de recherches de la FOFIFA. Longtemps délaissée pour des raisons d'ordre politique et économique, la station était presque en ruine dans les années 1990. En 1999, elle reprend vie avec le financement de l'USAID. Mais dès que le projet américain est arrivé à son terme, la station n'a pu fonctionner correctement.

Il apparaît que le Rana, le Renitelo et le Manjan'i Boina sont trois races malgaches issues de croisements entre zébu et races importées telles que la Normande, la Gasconne, l'Afrikander, la Brune des Alpes, etc. Bien que moins rustiques que le zébu, les vaches appartenant à ces races peuvent supporter des conditions assez difficiles. Leur production reste toutefois modeste avec moins de 2.000 kg de lait en 6 mois de lactation. La race Renitelo serait en voie de disparition si des mesures adéquates ne sont pas prises.

Au niveau DIREL

- Formation de 3 inséminateurs
- Diffusion de 20 géniteurs

Protection sanitaire

- Evaluation de 12 mandats sanitaires
- Contrôle de 11 pharmacies vétérinaires
- 8 000 certificats d'origine animale délivrés

Projets spécifiques

- Implantation station de monte porcine à Betsiboka

La DIREL de Toamasina, avec une superficie de 44 686 km², regroupe deux Régions:

- Atsinanana, coiffant 7 Districts: Toamasina I, Toamasina II, Brickaville, Mahanoro, Vatomandry, Marolambo et Tanambao Manampotsy ; et
- Analanjirofo, composé de six Districts, tels que : Fénériver-Est, Vavatenina, Soanierana Ivongo, Mananara Nord, Sainte-Marie et Maroantsetra.

Points saillants 2010

Filière apicole

- Immatriculation de 80 ruchers dont 54 à Analanjirofo (Zone Ambavala, Rantolava, Mahambo, Vohilengo) et 26 à Atsinanana, dans les zones de Mangarano Plle II/56, Ambohitsaina, Vohitrambato(Ambatovy), Fanandrahana, Ambohitrarivo (Berard)
- Mise en place d'une miellerie à Fénériver Est
- Encadrement de 27 exploitations apicoles
- Finalisation du Protocole d'Accord avec PPRR sur la filière Apicole
- Recherche de résolution sur le dépeuplement des ruches à Toamasina I et II

Filière lait

- Finalisation de convention de coopération décentralisée avec la Région Bretagne- Analanjirofo/DIREL sur l'appui aux dynamiques Régionales de la filière lait
- Inauguration du Centre de formation Agricole (CFA) de Betainaomby par le Ministère de l'Elevage
- Coopération décentralisée Bretagne-Analanjirofo: Mise en place de 04 géniteurs de race auprès de 4 Associations d'éleveurs dont 02 à Maroantsetra, 1 à Fénériver-Est, 1 à Vavatenina
- Construction de 10 étables en semi-dures à Analanjirofo
- Saillies de 51 vaches avec les taureaux de race
- Installation de 05 taureaux de race ;
- Réhabilitation de 25 étables;
- Mise en place de 10 femelles de race améliorée à Ampasimbe Fénériver

Protection sanitaire

- Gestion des médicaments vétérinaires
- Bovins abattus inspectés 22 022, 12 657 porcins et 21 ovins
- Vaccination de 91737 animaux dont 11707 volailles
- Acquisition de matériels informatiques et de mobiliers de bureau à Analanjirofo

Points forts

- Renforcement de la coopération décentralisée entre la Région Bretagne- Analanjirofo pour l'appui aux dynamiques Régionales de la filière lait
- Collaboration de travail avec PPRR sur la filière apicole

Projet spécifique

Implantation d'un centre de formation, paysanne à Vatomandry

Sise dans le chef lieu de la Région Sud Ouest, la DIREL Toliara couvre deux Régions, à savoir Atsimo Andrefana et Ihorombe qui se différencient de par leur environnement agro-écologique, mais leur point commun est le sens inné de leurs populations pour les activités pastorales

Points saillants 2010

- Mise aux normes des 4 exploitations d'élevage de poules pondeuses du Groupement « Miray » dans la ville de Toliara
- Sensibilisation des éleveurs sur la vaccination des volailles à Ankililoaka et Ankazoabo Sud
- Organisation de formations des éleveurs sur la grippe aviaire au niveau des Chefs Lieux de Districts à proximité des zones de migration d'oiseaux au Lac Ihotry/Befandriana Sud et Morombe, lac Tsimanampetsotse- Beheloke / Betsiky sud/, fleuve Mangoky traversant Ankazoabo Sud
- Suivi d'une exploitation d'élevage de vaches laitières à Mitsinjo Betanimena
- Vaccination anti-charbonneuse: 79%

Points forts

Absence d'incidence épizootique
Existence de Sud Veto
Collaboration avec PSDR

Projets d'élevage spécifiques

- Projet de développement de l'élevage caprin (production de viande et laine)
- Opérationnalisation du CS Toliary

Etat d'Avancement du complexe frigorifique de Befanamy, Toliara



En juin 2010 fut effectuée la pose de la première pierre du complexe frigorifique de Befanamy par Monsieur le Ministre de l'Elevage, MAHARANTE Jean de Dieu, la Construction en cours de réalisation



La DIREL de Toamasina, avec une superficie de 44 686 km², couvre deux Régions à savoir : - Atsinanana, coiffant 7 Districts tels que : Toamasina I, Toamasina II, Brickaville, Mahanoro, Vatomandry, Marolambo et Tanambao Manampotsy ; et - Analanjirofo, composé de six Districts, tels que Fénérive Est, Vavatenina, Soanierana Ivongo, Mananara Nord, Sainte Marie et Maroantsetra.

Points saillants 2010

Filière apicole

- Immatriculation de 80 ruchers dont 54 à Analanjirofo (Zone Ambavala, Rantolava, Mahambo, Vohilengo) et 26 à Atsinanana, dans les zones de Mangarano Plle II/56, Ambohitsaina, Vohitrabato (Ambatovy), Fanandrahana, Ambohitrarivo (Berard)
- Mise en place d'une miellerie à Fénérive Est
- Encadrement de 27 exploitations apicoles
- Finalisation du Protocole d'Accord avec PPRR sur la filière Apicole
- Recherche de résolution sur le dépeuplement des ruches à Toamasina I et II
- Lutte contre la Varroase dans la Région Atsinanana
- Encadrement et suivi des filières porteuses

Filière lait



- Finalisation de convention de coopération décentralisée avec la Région Bretagne-DIREL Toamasina (Analanjirofo) sur l'appui aux dynamiques Régionales de la filière lait :
- Mise en place de 04 géniteurs de race auprès de 4 Associations d'éleveurs dont 02 Maroantsetra, 1 Fénérive-Est, 1 Vavatenina
- Inauguration du Centre de formation Agricole (CFA) de Betainaomby par le Ministère de l'Elevage
- Construction de 10 étables en semi-dures à Analanjirofo
- Saillies de 51 vaches avec les taureaux de race
- Implantation d'un Centre de Formation Paysanne à Vatomandry
- Mise en place de 05 taureaux de race, 25 étables améliorées, 10 femelles de race améliorées à Ampasimbe Fénérive

Protection sanitaire

- Inspection des denrées alimentaires d'origine animale : bovins abattus inspectés 22022, 12657 porcins et 21 ovins
- Vaccination de 91737 animaux dont 11707 volailles
- Acquisition de matériels informatiques et de mobiliers de bureau à Analanjirofo

En fait, 75% des activités du PTA 2010 sont réalisés

Points forts

- Collaboration de travail avec PPRR sur la filière apicole

Projet d'élevage spécifique

- Implantation d'un centre de formation, paysanne à Vatomandry

La DIREL de Morondava regroupe deux Régions : Menabe et Melaky.

Morondava, le Chef lieu de Région, se trouve à 700 km environ de la capitale et à 1500 km du chef lieu de Province (RN-34 et 35).

Points saillants 2010

Production animale

- 20 Sites de production de fourrages identifiés
- 4 points d'abreuvement mis en place
- 1 étable construite
- 6 porcheries construites
- Miel produit : 11 tonnes
- 3 Districts favorables à l'amélioration génétique
- 2 opérateurs en cultures de fourrage
- Formation 20 apiculteurs, 50 éleveurs, 9 OP,
- 6 districts sensibilisés pour l'élevage laitier
- 3 Districts favorables à l'amélioration génétique

Protection sanitaire

Vaccination bovine: 80%

Vaccination aviaire: 80 354 têtes

Contrôle mandat sanitaire: 7

Remise de matériels



Points forts

- Collaboration de travail avec le projet AD2M
- Absence d'incidence épizootique

Projets spécifiques

- Réhabilitation des abattoirs et tueries
- Relance de la filière porcine (Melaky)

Abattoir de Morondava en état délabré



Points saillants 2010

Travaux de réhabilitation et embellissement de la DIREL

Protection sanitaire

- Vaccination de 1256 chiens contre la rage avec l'Association des Docteurs Vétérinaires du Lac Alaotra
- Abattage de 205 chiens
- Sensibilisation sur Grippe Aviaire et newcastle
- Lutte contre la douve : 100221 têtes
- Technique de communication sur la FVR
- Formation à l'extérieur : Surveillance des maladies basées sur les risques, Bénin
- Andilamena/ Ambatomainy/Amboavory: 4000 têtes vendues
- Taux de vaccination des bovidés : 86%
- Abattages : 15.000 tonnes

Production animale

- Mise en place d'un Centre d'Amélioration Génétique à Andilamena
- Formation et recyclage
- 2 inséminateurs porcins
- 125 techniciens sur l'alimentation bovine à Ambatondrazaka
- Formation des éleveurs sur le développement laitier à Ambatondrazaka et à Moramanga
- Coopération Décentralisée, à durée illimitée, Région Alaotra Mangoro-Ille et Vilaine sur le Développement laitier : un Centre d'Amélioration génétique construit à Andilamena avec la mise en place d'une station de monte et un taureau Holstein



Gestion des patrimoines

- Délimitation des terrains appartenant à MINEL: Sortie de plans réguliers en cours
- Régularisation de la Comptabilité matière
- Réhabilitations des bâtiments à Ambatondrazaka, Amparafaravola, Andilamena, Moramanga et Anosibe an'ala)

Points forts

- Disponibilité des produits de traitement
- Formation des inséminateurs porcins
- Existence des éleveurs spécialisés dans l'élevage des oies de Toulouse
- Existence des marchés : SHERRIT à Moramanga,
- Zone d'intervention du PAECC dans le temps et existence d'une antenne de la MPE

Projet spécifique

Relance de l'élevage a cycle court

Tsy hahomby isika raha tsy marin-toerana ny fananana ny omby eto Madagasikara. Ny fomba dia mitovitovy fa noho ny fandrosoana dia mihena izany fomba izany eny amin'ny Faritra sasany.

Fanamiana rehefa miresaka Omby

Araka ny fomba dia misy fanamiana hanaovana manokana rehefa miresaka omby :

Satroka : mariky ny hafenoana

Lefona : kitrony lehibe azo angadiana any an-tsaha rehefa miandry omby

lohany maranitra dia fitaovana sy fiarovana (aron'ilay omby, lefon'ny mpiandry omby)

hazo ivesarana ny entana. Ny lefona dia kilalao any ambanivohitra rehefa miandry omby fa ny mponina andrenivohitra no matahotra

Lamba : araka ny kolontsaina dia mila mianjaika vao afaka mikabary momba ny omby

Kapa hoditra.

Kolontsaina ny omby

Raha vao any am-bohoka ny zanak'omby na ny zanak'olombelona dia efa mifaningotra aina sahady : ny lafim-piainana rehetra dia itadiavana ny omby ary ny fampiasana azy dia saika itovizan'ny lafivalon'ny Nosy.

Hita taratra koa izany anaty ohabolana sy fomba fiteny : volon'omby, adin'ombilahy be vozona (mariky ny hery), ombilahy be tandroka (mariky ny fijaliana)...

Volon'omby : tsy ny tsy fahaizan'ny tantsaha manoratra ny olana fa ny tsy fahaizan'ny mponina an-drenivohitra, ny miaramila, ny fitsarana ... ny volon'omby rehefa hamantatra ny omby very na ny tompon'ny omby.

Ny sofin'omby dia hahafantarana ny fianakaviana tompon'ny omby. Anisan'ny mahavery ny kolontsaina malagasy ny fametrahana « puce » eny amin'ny omby , araka ny fomba vazaha.

Adin'ombalahy, ny maharesy tsy hobiana, ny resy tsy akoraina : tany aloha, tsy niady ny olombelona raha mitovy hery ny mpanjaka. Fa ny ombilahy no ampiadiana.

Ny fananana omby na dia iray aza dia efa mampanakasina, mampana-kaja

Fanabeazana ny omby gasy

Teo amin'ny tanora malagasy, fanabeazana ny fiandrasana Aomby ; toy ireny « grande école polyvalente » ireny, izay nanaovana fanatanjahan-tena, nianarana kabary, dihy ...Ny fomba fihariana omby, ny fikolokoloana azy, ny momba ny toetsainy, ny toe-panahiny, dia samy itondrana fanabeazana avokoa eo amin'ny olombelona.

Rehefa nandroso tamin'ny fampianarana ankehitriny ny fiaraha-monina malagasy dia nanjary noheverina ho mariky ny habadoana ny momba ny Omby ary nihen-danja ny fanabeazana momba ny Omby. Izany toetsaina novolena hankahala ny omby izany teo amin'ny fampianarana ankehitriny no nahatonga koa ny foto-karena Omby ho lasa tantely afa-drakotra, satria noheverin'ny mpitondra maro ho sady harena lany andro no harenan'ny bado ny Omby.

Tsara noho izany no ny hiarovana ny Omby sy ny Mpiandry Omby mba hampanjary io sampan-pihariana io fototry ny fivelomana sy ny toe-karena.

Tsara hatao taranjam-pianarana eny amin'ny Sekoly ambony (ENAM, Oniversite, Sekoly manofana Zandary, Polisy, Miaramila, ny momba ny Omby.

Azo heverina koa ohatra ny mampanao fifaninana fomba iray hanairana ny tanora izany sy hisintonana vahiny.

fanamboarana « logiciel de jeux » manodidina ny omby mba hanoherana ny fiparitahan'ireny lalao informatika be herisetra na vetaveta ireny. Sady fomba iray hanairana ny tanora izany sy hisintonana vahiny.

Azo foanana ny halatra Aomby rehefa vonona ny rehetra. Tsy ny tafika no olana amin'ny fanafanana ny dahalo, fa eo ny lafiny sosialy sy ny lafiny toekarena. Finiavana politika no ilaina sy fanapahan-kevitra eo amin'ny sehatra nasiônaly sy iraisam-pirenena. Mila mitady « mesures d'accompagnement » ho an'ny dahalo rehefa raràna tsy hanao izany intsony izy ireo...

Firaisam-pirenena

Ny omby gasy dia azo lazaina fa fototry ny firaisam-pirenena manerana ny Nosy ary ho an'ny Malagasy rehetra. Ny teny malagasy no marika iray lehibe amin'ny firaisam-pirenena ny Malagasy. Tsara ny hahafantarana ny Malagasy fa mitovy lenta amin'ny teny malagasy ny fananana ny omby gasy eto Madagasikara. Ary samy misy azy avokoa ny Faritra 22 izay samy manome lanja azy avokoa amin'ny lafim-piainana maro. Ny rehetra dia samy mamono omby ho nofon-kena mitam-pihavanana ary manamarika ny firaisam-pirenena avokoa ny fametrahana sarina omby amin'ny vola, tombokasempanjakana, satroky ny zandary... Zava-dehibe ny fandraisana ny Omby gasy hoentina hankalazana ny Faha-50 taonan'ny niverenan'ny Fahaleovantena

Fampandrosoam-pirenena ny omby gasy

Raha heverina fa manana ny anjara toerany ny Omby gasy amin'ny lafin-javatra maro : eo amin'ny Fambolena - Fiompiana - Fomban-drazana - Fananana sy Harena ary azo lazaina fa Bankin'ny tantsaha - Fanehoana Firaisan-kina - Fampiombonana - Fandrindram-pihavahana - Fanamarihana ny Fiandrianam-pirenena, ny Hasin-drazana.

Famaranana : « Raha ho ringana ny Aomby ... », ovaina hoe « inona no atao mba tsy ho ringana ny Aomby ? »



Fanontaniana sy fanamarihana

- Inona no tena vaha-olana haroso, fa tsy vonona fotsiny
- Aiza ho aiza amin'ny antanantohatra no tsy mampihatra ny ady amin'ny omby ?

- Azo heverina ve ny maka Faritra iray mandala ny fiompiana omby atao « zone prioritaire de développement intégré sur le zébu » ? Inona no tsy mampandeha ny valabe ?

- Azo atao ve ny mampanao fifaninanana momba ny Aomby sy ny riba

- Toetra hifandovan'ny omby ve ny valan'Aomby
- Sao dia tsy miampita any amin'ny mpiompy ny resaka izany; sao koa dia mijanona ho resaky ny « avarapianarana » Ka ahoana no fomba hamoahana izany?...

Pr Tsiavaliky Célestin

Ny voavary na Cysticerose dia aretina azo avy amin'ny katsetsitra, azo avy amin'ny Sakoitra na kankana tokana, antsoina hoe "taenia" ao anaty tsinain'ny olombelona no mahatonga azy.

Tsara ho fantatra fa aretina mifindra amin'ny olombelona izy io (Maladie zoonose)

Inona avy ny biby mety ho voan'ity aretina ity?

Ny kisoa tamana sy ny lambo ala no mety ho voany. Mety ho hita any amin'ny omby koa izy, fa saingy karazana kankana hafa no mahatonga azy. Eto Madagasikara dia eo amin'ny kisoa no ahitana azy matetika.

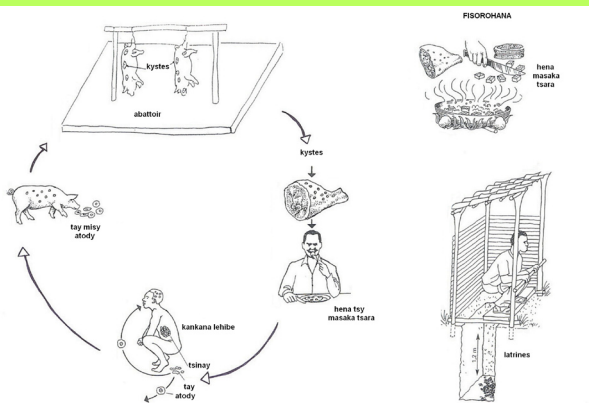
Ahoana no ahafantarana ny fisian'ny Voavary ao amin'ny kisoa ?

Tsy hita taratra avy ety ivelany ny fisian'ny voavary raha mbola velona ny kisoa.

Rehefa vonoina ny kisoa dia eo no ahitana ny Voavary. Ahitana voanjavatra miendrika voam-bary fotsy eny amin'ny nofony, indrindra fa ao anaty lela sy anaty nofo matevina rehetra (soroka, fe, tarehy, fo, lamosina, diaphragme)

Ahoana no hifindran'ny aretina?

Hitantsika amin'ny ity kisarisary ity ny fomba fifindran'ny aretina Voavary.



Miaina ao anaty tsin'ain'olombelona ny Sakoitra, manatody ao izy ary mivoaka manaraka ny tay ny atodiny. Raha mahahinana izany atody izany ny kisoa, izay mirenireny matetika, dia foy ao anatin'ny ilay atody ka lasa olitra antsoina hoe "Sistiserka" ary miaina manaraka ny rà mikoriana ka mijanona any anaty nofony.

Raha mihinana hena-kisoa misy voavary, tsy masaka tsara ny olona, dia lasa sakoitra lehibe ny voavary ao anaty tsinainy (mahatratra 8 m ny halavan'ny sakoitra lehibe). Ny sakoitra dia mampahia eo amin'ny olombelona.

Mety ho voan'ny Voavary ny olona raha tafiditra any ambavany ny atodin'ny sakoitra, amin'ny alalan'ny tanana tsy misasa, na sakafo manta na voankazo nisy atodina sakoitra. Miparitaka manerana ny vatana ny "Sistiserka" manaraka ny rà mikoriana ka mijanona any anaty nofo na any anaty atidoha ka mieraka aretina.

Tsy misy fitsaboana azo atao hoan'i kisoa voany

Fisorohana ny aretina Voavary

- Tsy avela hirenireny ny kisoa fa hanaovana trano manokana.
- Manao lava-piringana ny olona fa tsy tsara ny mangery eny rehetra eny.
- Andrahoina masaka tsara ny hena kisoa alohan'ny hinanana azy .
- Raha misy voan'ny "Taenia" ny ao anatin'ny fianakaviana dia entina manatona Dokotera.

Inona no atao hoe fampanarahana enti-tanana?

Fomba hampidirana tsirin'aina lahy ao amin'ny vavy mba hitondrany vohoka amin'ny alalan'ny fitaovana. Olona vita fiofanana manokana ary manana karatra avy amin'ny Ministeran'ny Fiompiana ihany no manatanteraka izany.

Biby toy inona no azo ampiarana izany?

Ny biby fiompy rehetra

Inona avy no fepetra takiana amin'ny biby anaovana fampanarahana enti -tanana?

Biby tonga taona

Tomady ary manana toe- pahasalamana afaka hitondra vohoka

Amin'ny fotoana fahatairan'ny omby vavy

Ahoana no ahafantarana fa taitra na mihenjy ny omby vavy ?

Vao manomboka:

Taitaitra sy hendratrendrana, Mi-mà-mà, Ranga ny sofiny

Mandrava vala, Mitady hanapa-tady raha mifatotra

Mandositra mitady namana

Mihena ny sakafo laniny sy ny ronono vokariny

Mitady hitaingina ny namany

Misy tsiloly fotsy kely madity mivoaka ny fivaviany

Fotoana antenantenany

Manaiky ho taingenan'ny namany

Mihena ny ronono vokariny sy ny sakafo laniny

Mifarana:

Tsiloly manompy mavo, toa misy rà

Tsy manaiky ho taingenan'ny namany

Indraindray misy rà mandeha

Isaky ny hafiriana no fiverenan'ny fahatairan' ny omby?

Amin'ny ankapobeny dia isaky ny 21 na 22 andro niverina taitra ny ombyvavy. Matetika hita maso araka ny fisehony voalaza teo ary mety tsy tsikaritra koa anefa satria tsy hita maso ireo

Azo atao ve ny misafidy hoe lahy na vavy ny zanak'omby ho azo?

Eto Madagasikara dia mbola tsy mampiasa io tsirin'aina io isika

Inona ary ny tombotsoa azo avy aminy?

1) **ny ara-pahasalamana**: satria fitaovana no ampiasaina ampidirana ny tsirinaina ao anatin'ny fivaviana, dia mazava izany fa misoroka ny aretina maro izay rehetra mety ho azo amin'ny fifampikasohan'ny biby ary indrindra ireo aretina azo avy amin'ny fampanarahana

2) **ny ara-pamokarana** : amin'ny ankapobeny dia lahimbiby efa voafantina, manome vokatry tsara, salama tsara, manana ireo toetra tsara na ara-pamokarana izany na ara -toe tena no angalana ireo tsirin'aina.

3) **lahimbiby efa voazaha ny hatsaran'ny taranany** no angalana tsirinaina mba ampitaina izany toetra tsara ananany izany amin'ny taranany.

4) **azo atao tsara ny mitahiry ireo tsirinaina azo mandritra ny taona maro** noho ny fandrosoana ara-teknika, dia, ka na efa maty aza ilay lahimbiby dia mbola azo ampiasaina hamokarana taranaka ny tsirin'aina izay notehirizina.

- Amin'ny maha tsirinaina voafantina azy dia azo antoka fa ho tafita amin'ny taranany ireo toetra ananany ka tia hampitaina amin'ny taranany. Afaka atao tsara ny mamaritra ny toetra tiana ho azo amin'ny zanany amin'ny fijerena ireo toetry ny reniny sy ny fisafidianana ny tsirin'aina manana ireo toetra ilaina ampidirina.

5) **Azo atao tsara ny mandrindra ny fampanarahana** mba ahazoana ny toetra ara-pamokarana na ireo toetra tiana ho azo, ary indrindra ny fisorohana ny consanguinité eo amin'ny biby ompiana

Iza ary no tokony antonina na antsoina rehefa hanao fampanaraha entin-tanana ?

Manantona mpampanaraka entin-tanana manana karatra akaiky anao indrindra ao anatin'ny telolafin'ny ronono sy any amin'ny Faritra samihafa eny. Ny Sampan-draharaha ny Fiompiana dia vonona hanoro anao izay tokony atao.

DIDIM-PITONDRANA

Araky ny Didim-pitondrana laharana faha 41.324/2010, ny Ministeran'ny Fiompiana, miaraka amin'ireo Ministera hafa, dia mampandre fa tsy maintsy manana ireto karatra manaraka ireto izay voakasika ny varotra omby:



Ny mpividy omby matihanina dia mitondra ny **karatra miloko maitso**.

Ny mpanao irakely dia mitondra ny **karatra miloko mavo**.

Ny mpitatitra/mpandroaka omby, dia mitondra ny **karatra miloko manga**.



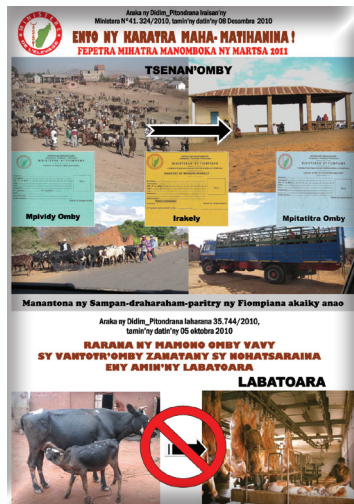
Alaina any amin'ny sampan-draharaham-paritra miadidy ny Fiompiana ireo karatra ireo, izay hamarinina etoana fa tsy azo amidy; tsy mahazo miditra ao an-tseny raha tsy manana ireo karatra ireo.



Sazin'ny lalana aorian'ny volana martsa 2011 izay mandika ireo fepetra voalaza teo ireo

Manantona ny Sampandraharaha-paritry ny Fiompiana akaiky anao

AFISY FANENTANANA MIKASIKA NY FITSIPIKA EO AMIN'NY TSENAN'OMBY SY NY FAMONOANA OMBY VAVY, VATOTR'OMBY ZANATANY SY NOHATSARAINA



AMBARA FA TOMPON'ANDRAIKITRA SAMIRERY, ENJHINA ARY SAZINA ARAKA NY FEHEZAN-DALANA FAMAIZANA NY MPANDIKA LALANA ARAKA NY DIDIM-PITONDRANA NIVOAKA

LE LAIT EST-IL INDISPENSABLE ?

Sauf en cas de phobie alimentaire, il n'existe aucune raison de se priver de lait. Bien au contraire, Il faut même veiller à consommer quotidiennement des produits laitiers, si l'on veut apporter à l'organisme les nutriments essentiels à son fonctionnement. C'est surtout pour son apport en calcium que la consommation de produits laitiers est nécessaire. Ainsi, un quart de litre de lait entier couvre en moyenne le tiers de besoins quotidiens en calcium des enfants et des adultes (entre 0,8 et 1 gramme). Il apporte également 20 à 35% des protéines nécessaires à un enfant de 1 à 3ans, de 12 à 14% pour un enfant de 8 à 10 ans et 10 à 12% pour un adulte.

LA MARGARINE EST-ELLE DU BEURRE?

Méfions-nous des apparences! Elle a beau être jaune, fondre dans la poêle, se mélanger aux légumes, se tartiner, contenir au minimum 82% de matière grasse... La margarine n'est pas une parente du beurre, ni même un quelconque produit laitier. C'est un mélange, une émulsion exactement, de graisses d'origine végétale et/ou animale dont les proportions varient suivant les marques et les périodes de fabrication.

La margarine (du grec margaron, 'perle') a été inventée en 1869, par un pharmacien Français, Hippolyte Mège-Mouriès, dans le cadre d'un concours lancé par Napoléon III. L'empereur souhaitait en effet que soit mis au point un corps gras économique et de longue conservation pour approvisionner la Marine Nationale et les classes sociales défavorisées. Appelée oléo-margarine par son inventeur, l'émulsion originelle comprenait de la graisse de bœuf, du lait et de l'eau.

Depuis lors, la margarine a bien changé : selon les marques, les produits entrant dans sa fabrication, lui apportent des qualités nutritionnelles et gustatives particulières. Il s'agit de l'huile d'arachide, de colza, de tournesol, de soja de coprah, de palme ou de coco, du suif de bœuf et de mouton, d'huile de baleine, de sucres, d'émulsifiants et de diacétyle (molécule aromatique du beurre, provenant de la transformation du lactose par les bactéries lactiques).

Humour!

La maîtresse dit à son élève:
Jules! je t'ai dit de dessiner ton animal préféré ! Et tu n'as rien fait!
Jules répond :
Mais non, madame ! J'ai dessiné mon chat noir en pleine nuit !

Ohabolana

Ny teny atody ka raha foy manan'elatra
Akoho misotro rano: ny eto an-tany jerena, ny lanitra andrandraina
Toy ny aretin'omby ny teny, ka izay mirehodrehoka no ifindrany

L'ÉQUIPE DE LA DIRECTION DES SYSTÈMES D'INFORMATION TIENT À REMERCIER TOUS CEUX QUI ONT CONTRIBUÉ, DE PRÈS OU DE LOIN, À LA RÉALISATION DE CE BULLETIN N° 03/2010

Adresse: Ministère de l'Élevage, BP: 291 Site Web: <http://www.elevage.gov.mg>

**Concepteur: Miadana Raveloharinivo, Chef SCID Les Acteurs de la Réalisation
DSI: dsiminel@elevage.gov.mg
SCID: scdiminel@elevage.gov.mg
SAIGS: saigsminel@elevage.gov.mg**