

# 40 plans de jardin

Plans,  
commentaires  
& astuces



**ooreka**

Vos questions sont entre de bonnes mains

# 40 plans de jardin

---

Plans, commentaires  
& astuces déco



owreka



**Vos questions sont entre de bonnes mains**

[Ma maison](#)

[Mon argent](#)

[Ma famille](#)

[Ma santé](#)

[Mes droits](#)

[Ma carrière](#)

[Mon véhicule](#)

[Mon entreprise](#)



**Plus de 5 000 documents à télécharger gratuitement**

eBooks PDF, modèles de lettres, modèles de contrats, études, rapports, fiches pratiques...

[www.ooreka.fr](http://www.ooreka.fr)

# Dans la même collection

---



24 plans de terrasse  
et de balcon



40 plans de cuisine



45 plans de salle  
de bain



40 plans de maison



20 plans de véranda



Le guide de la  
tondeuse

Auteurs : M. Adto  
Graphisme : M. Bolloré  
© Fine Media, 2014

ISBN : 978-2-36212-174-6

Ooreka.fr est une marque de Fine Media, filiale de Solocal Group.  
204, rond-point du Pont de Sèvres - 92649 Boulogne-Billancourt cedex

Vous pouvez partager ce fichier avec vos proches uniquement dans le cadre du droit à la copie privée. Vous n'avez le droit ni de le diffuser en nombre ou sur Internet, ni d'en faire des utilisations commerciales, ni de le modifier, ni d'en utiliser des extraits. Mais vous pouvez communiquer l'adresse officielle pour le télécharger :

<http://amenagement-de-jardin.ooreka.fr/ebibliotheque/liste>

Pour toute question : [www.ooreka.fr/contact](http://www.ooreka.fr/contact)

# Table des matières

---

Zoom sur le jardin	9
Un lieu vivant	10
Un cadre d'agrément	10
Le reflet de votre environnement	11
Une aventure durable	11
Une source vivrière et un garde-manger	12
Pour aller plus loin	12
Bien préparer son projet	13
Le sol	14
L'emplacement	15
L'exposition	16
Le type de jardin	16
L'investissement en temps	17
Le gros œuvre	17
L'ossature du jardin	18
Les plantations	18
Les semis	19
Le calendrier	19
La réglementation	20
Les distances	21
Les clôtures	22
Le bruit	22
Les abris de jardin	23

10 conseils pour aménager son jardin	24
1/ Mûrir son projet	25
2/ Trouver des interlocuteurs qualifiés	25
3/ Prendre en compte son budget et son temps	26
4/ Tracer un plan	27
5/ Planifier les récoltes et les floraisons	27
6/ Bien gérer l'espace	28
7/ Ménager ses végétaux	28
8/ Utiliser au mieux l'eau	29
9/ Penser au stockage des outils	29
10/ Prévoir des solutions pour pallier ses absences	30
5 astuces pour un potager fertile	31
1/ La bonne idée du carré potager	32
2/ Des légumes sélectionnés	32
3/ Le respect de l'horloge interne des végétaux	33
4/ Un arrosage dans les règles de l'art	34
5/ Lutter contre les indésirables	35
5 fruitiers indispensables dans un verger	36
Le pommier	37
Le cerisier	37
Le prunier	38
L'abricotier	38
Le pêcher	39
Légende	40
Plans de jardin	42
Aménager un jardin	43
Jardin donnant sur une partie de la maison	44
Jardin entourant la maison	46
Jardin de détente	48
Jardin avec piscine à débordement	50
Jardin potager	52
Jardin avec piscine	54
Jardin résidentiel	56
Jardin-terrasse	58
Jardin avec pergola	60
Jardin zen	62

Petit jardin	64
Jardin en longueur	66
Jardin traversé par une rivière	68
Jardin du Sud	70
Jardin d'appartement	72
Jardin classique	74
Jardin familial	76
Jardin avec bassins	78
Plans de potager	80
Faire un potager	81
Jardin potager 1	82
Jardin potager 2	84
Jardin potager 3	86
Jardin potager 4	88
Jardin potager 5	90
Jardin potager 6	92
Jardin potager 7	94
Jardin potager 8	96
Jardin potager 9	98
Jardin potager 10	100
Jardin potager 11	102
Jardin potager 12	104
Jardin potager 13	106
Jardin potager 14	108
Potager de balcon 1	110
Potager de balcon 2	112
Potager de balcon 3	114
Plans de verger	116
Réaliser un verger	117
Verger 1	118
Verger 2	120
Verger 3	122
Verger 4	124
Verger 5	126
Verger 6	128
Verger 7	130
Verger 8	132



Verger 9	134
Verger 10	136
À qui s'adresser ?	138
L'architecte paysagiste (ou concepteur paysagiste)	139
L'entrepreneur paysagiste	139
Le jardinier	140
Où les trouver ?	141
Le verger : un cas particulier	142
Trouver un pro près de chez vous	144



## Zoom sur le jardin

---



C'est un « jardin... extraordinaire ». N'en déplaie au poète, il s'agit là d'un pléonasme. Un jardin est par nature extraordinaire. Existe-t-il d'autres lieux qui engagent (et envoûtent) autant leurs occupants ?

Un jardin bien entretenu fera la fierté de son propriétaire qui ne comptera ni ses heures ni sa peine pour parvenir à ce superbe résultat. En retour, il verra s'éloigner stress et ennui ! Il n'existe pas de jardiniers malheureux, 13 millions de Français peuvent en témoigner.

## Un lieu vivant



Certes, votre jardin est le fruit de votre imagination, mais il n'en demeure pas moins soumis au bon vouloir de la nature. Vos choix de plantations peuvent néanmoins minimiser ce « combat ». Si vous ne misez que sur les fleurs, vous donnerez au soleil tout pouvoir.

En revanche, en panachant avec des variétés persistantes, vous aurez une plus grande maîtrise de ce vaste chantier et, surtout, vous allégerez la somme des interventions nécessaires.

Sous peine de déconvenues, il faut avant tout connaître la qualité de la terre et analyser le sol, de manière à choisir les végétaux qui pousseront facilement dans ce substrat. Plutôt que de chercher à adapter des plantes à une terre qui ne leur convient pas, optez pour des végétaux qui l'apprécient. Un autre facteur à surveiller est bien évidemment l'humidité de votre environnement. Tous les jardiniers s'intéressent à la pluie – elle conduit certains à de savants relevés – et beaucoup surveillent aussi la lune.

## Un cadre d'agrément

Dessinez votre jardin, selon vos goûts, votre disponibilité et votre mode de vie. C'est avant tout un lieu de plaisir qui doit vous faire oublier les efforts que vous y consacrez. Pensez également à structurer cet espace en différentes parties : coin-repas, espace de détente, potager, verger, en fonction de vos besoins, de l'ensoleillement et de la configuration du terrain. Enfin, ne négligez pas l'impact des vents dominants et du voisinage pour dessiner un lieu qui répondra en tous points à vos attentes.



## Le reflet de votre environnement

Le jardin est un endroit malin qui réclame du bon sens. Ne cherchez donc pas à acclimater des végétaux rétifs à votre environnement, ce serait peine perdue ou, tout au moins, une bataille sans relâche. Regardez autour de vous et privilégiez les espèces endémiques.

Un jardin révèle tout. Ce n'est pas lui qui sera l'objet de critique, mais celui qui ne l'entretient pas ou le néglige.



## Une aventure durable

Le jardinage biologique a le vent en poupe ; de plus en plus nombreux sont les jardiniers qui désirent cultiver leur morceau de terre en accord avec la nature, sans nuire ni à leur jardin ni à l'environnement.



En outre, il est loin le temps où les catalogues de jardinerie n'accordaient leurs faveurs qu'aux produits chimiques, les solutions durables et respectueuses de l'environnement y trouvent maintenant bonne place.

Les mentalités changent et on redécouvre des pratiques ancestrales pour éviter les « mauvaises herbes » et guérir les maladies. Les ouvrages et les forums sur ce thème sont légion, parcourez-les pour que votre main devienne encore plus verte !

## Une source vivrière et un garde-manger



Cultiver son potager, c'est semer, planter et avoir le plaisir de voir naître et grandir chaque espèce, mais c'est aussi récolter ses premiers légumes pour les savourer. Un jardin met à portée de main des fruits et des légumes savoureux presque tout au long de l'année, et offre ainsi une juste récompense au jardinier rigoureux.

La technique du potager en carrés associée au principe de la rotation des cultures permet d'atteindre une production plus qu'honorable sur un périmètre réduit.



### Pour aller plus loin

Téléchargez gratuitement nos fiches pratiques :

- [Nettoyer et entretenir ses outils de jardin](#) | FICHE PRATIQUE
- [Élaguer un arbre](#) | FICHE PRATIQUE
- [Protéger ses plantations l'hiver](#) | FICHE PRATIQUE
- [Tondre le gazon](#) | FICHE PRATIQUE
- [Entretien un bassin de jardin](#) | FICHE PRATIQUE

Plus de documents à télécharger, imprimer et partager ? Rendez-vous sur



## Bien préparer son projet

---

Un jardin réussi n'est pas seulement le fruit d'un entretien constant, c'est aussi le résultat d'un travail préparatoire minutieux. Mais son aménagement sera une activité d'autant plus passionnante et gratifiante que l'on possédera certaines clés essentielles pour créer et réussir son jardin.

Un choix infini s'offre à vous, à en avoir le vertige, depuis le jardin à la française sagement aligné, jusqu'au jardin exotique, qui vous transporte dans d'autres contrées. Avant de vous lancer dans la conception, il est donc utile que vous vous posiez certaines questions : comment rêvez-vous votre jardin ? Quel temps pourrez-vous lui



accorder ? De quel espace disposez-vous ? Etc. N'hésitez pas à feuilleter des magazines de jardinage et à y découper des photos. Peu à peu, des tendances se dégageront, et vos idées s'organiseront.

L'étude du terrain, de l'ensoleillement, la présence du vent, la proximité du voisinage et le temps dont on dispose sont autant de critères à considérer pour marcher vers le succès.

## Le sol



Le sol présente des caractéristiques bien particulières que vous devez apprendre à connaître : l'une des clés d'un beau jardin obtenu sans trop d'efforts, c'est de choisir des plantes adaptées. Il existe différents types de sol qui comprennent, entre autres, de l'argile, du limon et du sable en quantité variable, à savoir : un sol argileux, un sol limoneux, un sol sableux, un sol humifère, un sol calcaire.

Le sol argileux, qui comprend plus de 40 % d'argile, est un sol lourd, collant, compact et imperméable, donc un sol humide qui retient l'eau de pluie. Il est laborieux de le travailler quand il pleut et il faut éviter de le piétiner pour réduire le tassement de la terre. Le sol argileux, après une période pluvieuse, se sèche et se fendille, puis se réchauffe doucement au printemps. Le sol limoneux, lui, accumule plus de 35 % de limon et ressemble à la terre argileuse, celle-ci se tassant lorsque le temps est humide. Le sol sableux comprend plus de 60 % de sable, c'est donc un sol sec qui ne retient pas l'eau.

En revanche, il est pauvre, car il ne conserve aucun élément nutritif. La terre est légère et poreuse et se réchauffe rapidement ; il est facile à travailler. Le sol humifère est, quant à lui, très riche en humus et en matières organiques. La terre

conserve bien l'eau tout en étant perméable. C'est un sol idéal pour de nombreuses plantes. Enfin, un sol calcaire ne retient pas l'eau : il sèche et se craquelle pour laisser remonter les cailloux. Il est assez facile à travailler.

Par ailleurs, le pH, qui mesure l'acidité ou l'alcalinité de votre sol, est aussi un point essentiel ! S'il est inférieur à 7, la terre est acide ; s'il est supérieur à 7, la terre est alcaline ; et un pH de 7,0 définit un sol neutre. Certains végétaux ont besoin d'un sol franchement acide pour pousser correctement. C'est par exemple le cas des bruyères, azalées, rhododendrons, hortensias, camélias, magnolias, etc. Enfin, tous les sols n'ont pas la même aptitude à arrêter l'eau, c'est la constitution de celui-ci qui va agir sur la rétention d'eau et donc le drainage et sa fertilité. Un sol mal composé est détrempé en hiver. À l'inverse, l'été, il est beaucoup trop sec, car l'eau ne s'infiltré pas correctement dans la terre. Il est donc judicieux de connaître votre type de sol et sa composition, pour l'améliorer si cela s'avère nécessaire.

## L'emplacement



Tout commence par l'étude de son terrain, de son orientation, de sa taille, de sa déclivité. Peut-être n'est-il pas exploitable en l'état, peut-être devra-t-il faire l'objet d'un terrassement préalable. C'est à l'amorce du projet qu'il faut se poser ce genre de questions. Soyez réaliste et ne surdimensionnez pas votre jardin. Sachez aussi garder une place suffisante pour un coin-repas : comptez au moins 12 m<sup>2</sup> pour une grande table pour huit personnes. Ne négligez pas non plus l'espace pour les chaises longues, peut-être n'y verrez-vous aucun intérêt, mais vos visiteurs, eux, s'attendent à pouvoir s'y prélasser.

Et, bien sûr que serait un jardin sans verdure ! Réservez une place honorable à la pelouse pour la détente ou le jeu des enfants. Les massifs et les bordures fleuries sont indispensables pour disperser

çà et là des notes colorées. Laissez-leur l'espace de s'épanouir. Quant au potager, comptez un minimum de 40 m<sup>2</sup>, dont 2 m<sup>2</sup> à 4 m<sup>2</sup> pour les herbes aromatiques.

## L'exposition

L'exposition et l'ensoleillement sont des données fondamentales en jardinage. La plupart des végétaux ont besoin d'au moins six heures d'ensoleillement par jour ; seuls certains s'accommodent de moins. Lorsque l'on crée un jardin, l'une des premières choses à faire consiste donc à repérer les zones d'ombre et de mi-ombre. Pour cela, il est nécessaire de faire le tour à différents moments de la journée et de noter sur un plan les zones d'exposition.

Si vous envisagez la construction de murs ou la plantation d'arbres, prenez aussi en considération l'ombre qui en découlera.

## Le type de jardin

Il existe quelques grands types de jardin, dont vous pourrez vous inspirer en fonction de vos goûts, des caractéristiques de votre terrain et du temps dont vous disposerez pour l'entretenir.

Le jardin à la française, en vogue depuis le xvii<sup>e</sup> siècle, n'a rien perdu de son actualité : géométrique et strict, il entoure avec élégance une demeure classique. Le jardin anglais s'oppose par bien des traits au modèle précédent avec ses allées sinueuses et sa végétation foisonnante, il évoque un paysage naturel propre à tenter l'œil d'un peintre.



Minimaliste, le jardin japonais, empreint de calme et de sérénité, est une autre grande source d'inspiration, tandis que le jardin méditerranéen s'adapte au midi de la France, mais aussi à des terres sèches et caillouteuses, plus septentrionales.



Autre option, le jardin exotique, qui se décline en deux versions : l'exubérant jardin tropical ou l'étrange jardin désertique. Dans l'un et l'autre cas, il sera une source de dépaysement. Enfin, le jardin de curé, bon enfant et facile à vivre, qui s'accommode d'un entretien simplifié.

## L'investissement en temps



Un beau jardin est le résultat d'un travail patient et constant. Évaluez honnêtement le temps que vous pouvez y consacrer. Ne négligez pas le travail de préparation de la terre, il vous faudra la labourer (ou la bêcher) et régulièrement la biner.

Toutes ces interventions visent à obtenir un sol meuble et aéré, propice au développement des végétaux. Chacune prend du temps et réclame de la régularité. Pas la peine de démarrer un jardin ambitieux si vous êtes tout le temps absent.

Contentez-vous dans ce cas de planter des arbres et confiez l'entretien de votre pelouse à un prestataire de services.

## Le gros œuvre

Commencez par le début et faites réaliser les travaux de terrassement s'ils sont nécessaires ou si vous voulez donner à votre surface plus de relief. Une fois ce gros œuvre terminé, il vous faudra préparer la terre en la labourant et prévoir aussi tout ce qui devra être enterré : cuves, câbles électriques, arrosage automatique.

Viendra ensuite la création des terrasses et des allées, qui sont les éléments structurants. La plantation des grands végétaux doit être prévue et réalisée durant ces premiers travaux préparatoires.

## L'ossature du jardin



Créer l'ossature du jardin, c'est procéder aux premières plantations, qui vont le structurer : arbres, pelouse, prairie, haies, fleurs. Il convient alors d'imaginer ces végétaux dans leur pleine maturité et de les espacer correctement ; sinon, dans vingt ans, vous serez contraint d'en abattre, ce qui est toujours déplaisant. Le dessin d'une allée

de jardin demande aussi réflexion, afin qu'elle soit aussi fonctionnelle qu'esthétique ; tandis que l'implantation d'une pelouse permet de dégager la vue et d'offrir un espace de détente pour la famille. Les parterres de fleurs font, quant à eux, la beauté d'un jardin. Dans un premier temps, vous concevrez leur masse générale, puis vous entrerez dans le détail des plantations. Vous pouvez aussi envisager la plantation d'arbres, ce qui permettra d'accentuer la géométrie de votre territoire et, par le choix des essences, d'y imprimer votre personnalité.

## Les plantations

L'ultime étape (qui se prolongera par un entretien régulier) consiste à planter des arbres, des arbustes, créer des parterres, une rocaille, etc., qui s'intégreront d'autant mieux dans l'ensemble du jardin qu'ils auront été prévus dès le départ. Les soins apportés au moment de la plantation (creusement du trou, arrosage copieux et formation d'une cuvette d'arrosage) engagent la bonne croissance du nouveau végétal. Le choix des plantes ne résulte pas de votre seul bon vouloir, il est subordonné aux conditions climatiques de votre région : températures, pluviométrie, force des vents. Certaines plantes fragiles réclament des conditions très spécifiques que ne réunit pas forcément votre terrain. Regardez autour de vous et déduisez des jardins environnants les plantes qui s'y plaisent. Si votre habitation se situe dans une zone assez froide, vérifiez aussi la rusticité des végétaux que vous voulez y intégrer.

## Les semis

Attention, cette étape est loin d'être anodine ! Elle implique des gestes appropriés aux semences, certaines exigent des semis sur place, d'autres en pépinière ou en godets. Une fois la graine germée et que le jeune plant aura atteint une certaine taille, il vous sera possible de le repiquer. Évidemment, toutes ces opérations doivent être effectuées à la bonne saison.

## Le calendrier



Un jardin n'est pas une aventure d'un jour, c'est au contraire une histoire qui court sur au moins une année, pour ne pas dire une vie ! Il faut donc planifier toutes les opérations nécessaires à la réussite de cette belle entreprise. En effet, certaines choses doivent être entreprises en temps et en heure sous peine de déception. Il est donc important de

conserver un memento des principales tâches à accomplir, mois par mois. Les semis et la taille ont ainsi un calendrier spécifique. Chaque végétal a une date préférentielle pour être semé ou planté ; les récoltes et les floraisons s'échelonnent tout au long de l'année. Il vous faudra concevoir un jardin qui tienne compte de toutes ces échéances, mieux, de tous ces rendez-vous !



### Pour aller plus loin

Téléchargez gratuitement nos fiches pratiques :

- [Analyser sa terre](#) | FICHE PRATIQUE
- [Planter des bambous dans son jardin](#) | FICHE PRATIQUE
- [Tuteurer un arbre](#) | FICHE PRATIQUE
- [Cultiver une pelouse fleurie](#) | FICHE PRATIQUE
- [Labourer son jardin](#) | FICHE PRATIQUE

Plus de documents à télécharger, imprimer et partager ? Rendez-vous sur  ooreka

## La réglementation

---



Un jardin est soumis à une série de dispositions légales visant principalement à régir les distances de plantation.

En outre, si vous décidez d'y adjoindre un abri, veillez à vous conformer à un plan d'urbanisme de votre commune. Selon sa surface, il devra

faire l'objet soit d'une déclaration de travaux, soit d'un permis de construire. Sachez également que délimiter sa propriété nécessite une grande précaution quant au respect des différentes règles et autorisations dont il faudra vous munir.

Renseignez-vous avant de vous lancer. L'édification d'un portail dépend de la clôture qui l'accompagne. Ces conditions sont définies par le Code civil et le Code de l'urbanisme.

## Les distances

Les arbres dont la hauteur est ou sera supérieure à 2 m doivent être plantés à au moins 2 m de la propriété voisine, tandis que ceux d'une taille inférieure doivent être plantés à une distance minimale de 0,5 m. La distance se mesure au milieu du mur s'il est mitoyen, et à partir de la face du mur orientée vers le voisin s'il vous appartient, ou de la face orientée



vers vous s'il appartient au voisin. En vertu de ces dispositions légales, le voisinage peut réclamer l'élagage et même l'arrachage des végétaux visés. Mais dans les zones fortement urbanisées, ces règles sont modulées, il convient donc de se renseigner au service d'urbanisme de sa ville.

De plus, en qualité de propriétaire, vous êtes tenu de couper les branches qui débordent sur le terrain de votre voisin. Ce dernier n'a pas le droit de les couper, mais peut exiger qu'elles le soient au niveau de la limite de séparation. Et cela, même si l'élagage peut provoquer la mort de l'arbre concerné.

En qualité de locataire, vous devez aussi prendre en charge les frais d'entretien et d'élagage du jardin que vous louez. Toutefois, ces travaux ne sont pas forcément à réaliser le jour de l'injonction, ils peuvent être reportés à une date propice. Quant aux fruits tombés sur la parcelle du voisin, ils lui appartiennent.

Concernant les racines de vos végétaux, un voisin peut réclamer que vous procédiez à leur arrachage si celles-ci se propagent dans son jardin ; il peut aussi vous demander une indemnisation pour les préjudices que vos plantations lui font subir (feuilles qui bouchent ses gouttières, manque d'ensoleillement causé par vos arbres).

## Les clôtures



Chacun a le droit d'ériger une clôture (art. 647 du Code civil) à condition de respecter quelques règles.

Pas besoin de permis de construire, mais seulement d'une déclaration préalable ([Cerfa 13703-01](#)) accompagnée de certains justificatifs (plans de situation et de masse, descriptif des teintes,

matériaux, etc.). Référez-vous toutefois au PLU de votre commune. Le respect de la mitoyenneté, en cas d'enclavement notamment, et celui des distances minimales par rapport à la limite du terrain (arrêté d'alignement) sont aussi des points importants.

En revanche, aucune déclaration préalable n'est nécessaire pour la mise en œuvre de haies vives ou de fossés, de clôtures délimitant une même unité foncière et de clôtures relatives aux activités agricoles et forestières.

En outre, la hauteur maximale autorisée est fixée à 3,20 m (villes de plus de 50 000 hab.) et 2,60 m dans les autres localités ; toutefois, un village peut fixer ses propres normes de hauteur pour les murs d'enceinte, mieux vaut donc se renseigner.

On observe aussi parfois une limitation quant aux matériaux utilisés, la couleur, etc.

## Le bruit

Les bruits liés à l'emploi d'engins à moteur sont encadrés par des arrêtés préfectoraux ou municipaux qui déterminent les jours et les heures où ils sont autorisés. Ne croyez donc pas pouvoir passer la tondeuse le dimanche matin en toute impunité.

Concernant les bruits de comportement, la loi relative à la lutte contre le bruit (loi du 31 décembre 1992 et décret du 18 avril 1995) prévoit des amendes à l'encontre de « toute personne qui aura été à l'origine d'un bruit troublant la tranquillité du voisinage à l'occasion de l'exercice d'une activité professionnelle, culturelle, sportive ou de loisir, organisée de façon habituelle ».

Outre une amende et des dommages et intérêts, le fauteur de bruit pourra voir l'objet source du bruit confisqué (sa tondeuse, par exemple).

## Les abris de jardin

Un abri de jardin de moins de 5 m<sup>2</sup> ne demande ni permis ni déclaration ; et jusqu'à 20 m<sup>2</sup>, seule une déclaration est nécessaire.

En revanche, au-delà de cette surface, il vous faudra réaliser une demande de permis de construire à la mairie dont vous dépendez.



Lorsque vous construisez un abri de jardin, sa surface au sol est à ajouter à la Surface Hors Œuvre Brute (SHOB), qui correspond à la somme des surfaces des planchers de chaque niveau d'une maison et des surfaces non aménageables : toitures de terrasses, loggias, combles et sous-sols, garages, balcons et surfaces non closes en rez-de-chaussée, dont font partie les abris de jardin fermés.

La SHON est ensuite obtenue en faisant des déductions à la SHOB, puis en lui appliquant un coefficient d'abattement de 0,95 %. Depuis le 1<sup>er</sup> mars 2012, la surface dite « surface de plancher » unifie la SHOB et la SHON afin d'encourager les gens à choisir une bonne isolation. En effet, avant cela, le fait de prendre en compte l'épaisseur des murs extérieurs dans le calcul de la SHON encourageait plutôt à choisir des murs peu épais, et donc moins isolants.

## 10 conseils pour aménager son jardin

---

Comme les 13 millions de Français qui possèdent déjà un jardin, vous rêvez de transformer votre terrain en un lieu dédié à la détente et au jardinage. Quels que soient vos projets et vos choix, n'oubliez pas que votre jardin progressera petit à petit ! Commencez par planter les éléments fondamentaux (arbres, haies, pelouse ou prairie, etc.) avant de passer aux arbustes et aux plates-bandes. Un jardin est aussi un agréable lieu de vie. Pour cela, un certain nombre d'accessoires sont utiles, voire indispensables : mobilier, banc et éclairage. Si vous avez des enfants, vous voudrez aussi sans doute installer une cabane. Enfin, certains éléments de décoration viendront parfaire son aménagement et lui donner son atmosphère unique ; par exemple, un kiosque, un arceau, du treillage, etc. Vous êtes enfin prêt à vous lancer dans ce noble projet ? Voici quelques conseils pour que ce décor unique devienne réalité.





## 1/ Mûrir son projet



Pour profiter au mieux de chaque mètre carré de votre terrain, vous devez tracer un plan pour organiser le futur jardin.

Ce dernier indiquera avec précision l'emplacement de l'habitation, de la piscine, du potager, de la cuisine d'été, et autres éléments. Vous pouvez avoir envie d'une piscine,

sans pour autant être définitivement sûr de la forme et de la dimension que vous souhaitez lui donner. Prévoyez d'ores et déjà la place nécessaire. Sachez qu'une piscine creusée doit avoir un minimum de 3 × 6 m ; comptez donc un minimum de 20 m<sup>2</sup> à réserver pour votre futur bassin...

L'espace réservé à la végétation doit être bien sûr calibré avec harmonie et réalisme.

Outre l'emplacement destiné à la pelouse, aux haies et aux massifs de fleurs et bordures fleuries, il faudra également prévoir 2 m<sup>2</sup> à 4 m<sup>2</sup> pour un potager d'herbes aromatiques, mais au moins 40 m<sup>2</sup> pour un potager de légumes plus variés.

Le cas échéant, vous aurez besoin de conseils adéquats pour aménager un jardin aux caractéristiques particulières : en pente, de petite taille, de ville, etc. Il faudra alors vous orienter vers des spécialistes.

## 2/ Trouver des interlocuteurs qualifiés

Si vous ne vous sentez pas capable d'atteindre seul votre objectif, vous pouvez d'emblée vous adresser à un architecte-paysagiste et lui demander de concevoir le jardin de vos rêves. Cette option présente de grands avantages !



Il saura harmoniser vos goûts et vos besoins avec votre maison, voire avec l'environnement et la région où vous habitez (climat, sol et paysages). Il proportionnera votre projet au temps que vous pouvez y consacrer et vous conseillera sur les végétaux adaptés aux conditions de culture de votre jardin (sol, exposition, climat).

Faire appel à un professionnel vous évitera bien des erreurs, des tâtonnements, des déceptions et des dépenses inutiles.

Il saura également vous guider vers un jardin dont vous pourrez profiter toute l'année (structure, échelonnement des floraisons, etc.) et qui s'épanouira harmonieusement.

### 3/ Prendre en compte son budget et son temps

Pas la peine de rêver à 5 000 m<sup>2</sup> d'un parc à la française si vous n'avez que quelques heures par mois à y consacrer. Il convient donc d'être réaliste et de dimensionner son jardin selon le temps et le budget pouvant y être consacrés.

Mieux vaut élargir la pelouse et réduire le nombre de massifs si vous êtes peu disponible, voire laisser une partie en prairie. Il est préférable de commencer petit, puis d'agrandir peu à peu son jardin que de le laisser à l'abandon.



## 4/ Tracer un plan



Un plan est indispensable, surtout si vous concevez vous-même votre jardin, sans faire appel à un paysagiste.

Un plan de jardin se réalise en trois étapes : le plan de base, le plan de création et le plan de plantation.

D'autre part, veillez à dégager le centre de votre jardin, abstenez-vous d'y planter un grand arbre. Au contraire, c'est ici la place rêvée pour une pelouse ou une terrasse, qui donnera à l'ensemble une sensation d'espace. Déplacez également les massifs vers la périphérie et faites en sorte que leur croissance aille crescendo : les tapissants devant et les plus grands derrière.

Au fond du jardin, placez un élément distinctif qui servira de point focal, un banc ou une cabane.

En attirant l'œil au loin, il donnera une plus grande sensation de profondeur.

## 5/ Planifier les récoltes et les floraisons

Attention à bien étaler les récoltes et les floraisons pour que vous puissiez profiter de votre jardin tout au long de l'année.

Si vous avez l'habitude de partir l'été, peut-être devrez-vous freiner vos ardeurs en matière de potager et de verger.

## 6/ Bien gérer l'espace

Réservez des espaces suffisants pour la détente : la surface minimum pour accueillir une table et des chaises est de 3,5 m × 3,5 m.

Attention à la largeur des allées, elles doivent au minimum permettre le passage d'une brouette. Les allées carrossables réclament, quant à elles, au moins 3 m de large.



Imaginez votre jardin en hiver et plantez des éléments qui le structureront même à la mauvaise saison : arbres et arbustes à feuillage persistant ou à écorce décorative, haies délimitant différents espaces, éléments paysagers (pergolas et tonnelles, clôtures et barrières, murets, plessis, bancs, etc.).

## 7/ Ménager ses végétaux

Les végétaux ont besoin de soins réguliers, comme être taillés, mais aussi traités préventivement ou curativement contre les nuisibles et maladies, en particulier les maladies cryptogamiques (dus à des champignons).

Les plantes saines sont bien sûr plus résistantes aux attaques des parasites, puisqu'elles produisent leurs propres insecticides.

Tailler une plante, c'est en couper certaines parties pour lui donner la forme souhaitée, la maintenir en bonne santé et stimuler sa floraison ou sa fructification.

Selon les espèces, les plantes ne se taillent pas à la même période, même si quelques principes généraux existent.

## 8/ Utiliser au mieux l'eau

L'eau, c'est la vie. Votre jardin en fera une criante démonstration. Il va vous falloir apprendre à la doser et la distribuer correctement.



Pour l'économiser, la première astuce consiste à planter des végétaux adaptés aux conditions climatiques de votre région et à la nature du sol. Ensuite, pleinement convaincu des vertus d'un jardinage raisonné, donc durable, vous tâcherez de récupérer l'eau de pluie (par exemple, en installant des cuves sur la descente de vos gouttières).

En dernier lieu, vous apprendrez à apporter la juste quantité d'eau dont vos végétaux ont besoin. Et l'été, évitez d'arroser aux heures chaudes pour ne pas perdre une quantité importante d'eau par évaporation.

## 9/ Penser au stockage des outils

Jardiner demande du matériel, il faut donc prévoir un endroit pour le stocker afin d'éviter qu'il ne traîne et ne s'abîme. Avant de vous lancer dans la construction d'un abri, veillez à ce qu'il ne soit pas trop près d'un arbre, les racines pourraient l'endommager, notamment en soulevant un de ses côtés, mettant ainsi en péril l'ensemble de l'édifice. En outre, les feuilles pourraient boucher ses gouttières. Pour garantir une grande longévité à votre construction, le mieux est de la faire reposer sur une dalle en béton de 10 à 15 cm d'épaisseur, enterrée de 7 à 10 cm et saillante de 5 cm. Elle doit aussi dépasser de 5 cm les dimensions exactes de votre bâti.



## 10/ Prévoir des solutions pour pallier ses absences

Si vous devez vous absenter, prévoyez des solutions pour que votre jardin ne souffre pas d'un manque d'entretien. La plus simple est de demander à votre voisin d'assurer l'arrosage de vos végétaux ou de mettre en place un arrosage automatique programmable.

Mais si votre absence est de plus longue durée, peut-être serez-vous amené à faire appel à un jardinier, que vous pourrez payer en chèques emploi service universel, ou à une société de services.



### Pour aller plus loin

Téléchargez gratuitement nos fiches pratiques :

- [Poser des pas japonais](#) | FICHE PRATIQUE
- [Installer un récupérateur d'eau de pluie](#) | FICHE PRATIQUE
- [Effectuer un cernage](#) | FICHE PRATIQUE
- [Aménager une rocaille](#) | FICHE PRATIQUE
- [Installer un arrosage automatique](#) | FICHE PRATIQUE

Plus de documents à télécharger, imprimer et partager ? Rendez-vous sur  ooreka

## 5 astuces pour un potager fertile

---



Lorsque l'on dispose d'un terrain, même de petite envergure, il est dommage de se priver des plaisirs et des saveurs qu'apporte un potager bien entretenu. Inutile d'utiliser toute la surface, mais réservez quelques mètres carrés à la culture de vos plantes aromatiques et légumes.

En appliquant quelques principes de bon sens, il est tout à fait possible de réussir son potager à coup sûr. Cela commence par le choix du meilleur emplacement, un ensoleillement suffisant, une protection contre les vents dominants, des légumes faciles à cultiver et un arrosage dans les règles de l'art.

Quel plaisir de cultiver soi-même les légumes du jardin potager ! C'est une excellente solution pour limiter la consommation de pesticides et disposer quotidiennement et en toute saison de produits bio pleins de vertus. Or, celles-ci peuvent même être multipliées dès lors que l'on respecte l'horloge interne des légumes.

## 1/ La bonne idée du carré potager

Différent du jardin en planches, le carré potager a le vent en poupe et ravit les jardiniers non expérimentés. Il s'agit d'une culture qui divise la surface pour limiter l'entretien et l'arrosage, et optimiser ainsi la quantité de légumes. Un tel potager, délimité par des planches de bois, peut par exemple mesurer 25 cm de profondeur et 90 cm de côté.



Pour réussir à coup sûr vos plantations de légumes, vous devez surtout veiller à lui réserver un emplacement ensoleillé, c'est-à-dire un périmètre suffisamment éloigné des coins d'ombre (mur d'enceinte, maison, arbres, etc.) afin qu'il profite de l'ensoleillement pendant au moins 6 heures par jour. Le carré potager est idéal pour les légumes qui nécessitent peu de place, tels que les herbes aromatiques, les légumes-racines, les légumes-graines et les légumes-fruits.

## 2/ Des légumes sélectionnés

Si vous ne vous êtes jamais frotté au jardinage, votre première expérience est l'occasion de tester la culture des légumes et légumes-fruits, facile à mener jusqu'à la récolte. Le tout est de commencer avec des plantations faciles ! Ainsi, vous pouvez opter pour des graines qui ont la particularité de pousser quasiment toutes seules (petits pois, maïs, haricot, fève) ou des semis de légumes-racines à mettre directement en place et en ligne, et dont il suffira d'éliminer, à la première pousse, quelques jeunes plants pour donner plus de place aux légumes que l'on souhaite conserver. Parmi ces légumes-racines, on retrouve la betterave rouge, le navet, le radis, la carotte. Mais il est aussi possible de semer des graines de légumes rustiques, qu'il suffit de poser sur le sol. Sans soins particuliers, la pousse est malgré tout rapide.





Un peu plus longue, la préparation de ses propres plants à partir de graines donne de bons résultats.

Ce mode de culture consiste à laisser germer les graines en pot ou en terrine, à transplanter les pousses dans un godet spécifique, puis à attendre que chaque plant soit suffisamment fort pour être mis en pleine terre.

Ces légumes en plants peuvent être le poireau, la tomate, la salade verte, l'aubergine ou la courgette.

### 3/ Le respect de l'horloge interne des végétaux

Les végétaux, tout comme notre organisme, sont dépendants de leur cycle de vie. En effet, selon le moment de la journée et de la nuit, ils sécrètent plus ou moins de nutriments, ces composants élémentaires dont toutes les espèces ont besoin, à savoir les antioxydants, les vitamines, les oligo-éléments et les minéraux. À partir de cette constatation scientifiquement confirmée, il est facile de comprendre que la culture idéale des légumes se fait en fonction de l'environnement de chaque plant et de son rythme circadien. Veiller à l'horloge interne des fruits et légumes permet alors de les rendre plus résistants aux insectes et aux maladies, de produire plus et de profiter plus longtemps de récoltes de meilleure qualité nutritionnelle et gustative.



L'horloge biologique des légumes est relativement facile à respecter par un jardinier, qu'il soit amateur ou professionnel. Pour optimiser la récolte et la qualité nutritionnelle des produits, vous devez d'abord contrôler l'éclairage

jour-nuit : en utilisant la lumière, il est possible de booster la production d'antioxydants à certaines heures du jour. Il convient aussi de respecter un temps d'obscurité avant le lever du soleil afin que les plants produisent plus de substances bénéfiques à notre organisme. Enfin, il faut maintenir le plus possible les conditions de luminosité propices à leur horloge interne, y compris après la récolte, afin d'augmenter la durée de conservation des légumes.

## 4/ Un arrosage dans les règles de l'art

Il n'est de jardin potager réussi sans arrosage soigné. Pour ce faire, vous pouvez utiliser un tuyau d'arrosage, grâce auquel vous arroserez les légumes de différentes façons, à savoir sans embout – arroser au goulot au pied des jeunes plants pour ne pas les



meurtrir –, ou avec un embout pistolet – arroser en pluie les légumes cultivés en lignes (planches). Un tuyau d'arrosage micropercé est aussi une option.

Parsemé de petits trous, il doit être positionné au pied des plants pour distribuer un arrosage au goutte-à-goutte. Un tuyau d'arrosage avec oscillateur est également très pratique pour arroser l'ensemble du potager. Ce tuyau peut être couplé à un programmateur afin d'arroser le jardin à heures et jours fixes. Idéal pour les périodes de vacances ! Enfin, le bon vieil arrosoir sert encore, mieux vaut toutefois l'utiliser avec sa pomme pour les jeunes plants.

Dans tous les cas, il faut absolument éviter d'arroser durant les heures d'ensoleillement maximal et surtout ne pas mouiller les feuilles qui risquent de brûler à cause de la réverbération. On préférera donc un arrosage le soir afin de donner de la fraîcheur aux plants durant la nuit, ou le matin très tôt.

## 5/ Lutter contre les indésirables



Pucerons, charançons, punaises, etc., il existe nombre de nuisibles susceptibles d'attaquer votre potager et détruire vos cultures si celles-ci ne sont pas traitées à temps. Il est donc pertinent de bien surveiller chaque plant et d'être à l'écoute des différents symptômes susceptibles de vous révéler une invasion !

Les attaques de pucerons sont une des parasitoses les plus fréquentes au jardin. Massifs de fleurs, potagers, vergers, peu de plantes échappent à leurs invasions. Sans traitement, ils envahissent rapidement et de façon spectaculaire les plantes. Bien que les dégâts soient surtout d'ordre esthétique, les pucerons affaiblissent vos plants, qui deviennent alors plus sensibles aux maladies. Pour les déceler, sachez que la présence de fourmis doit vous inciter à regarder de plus près. D'une façon générale, vous observerez des déformations des feuilles qui jaunissent, se dessèchent, des boursouflures et craquelures de l'écorce ou des racines qui sont atteintes.

Gare également aux champignons, ils aiment les endroits frais et humides !



### Pour aller plus loin

Téléchargez gratuitement nos fiches pratiques :

- [Créer un potager en carré](#) | FICHE PRATIQUE
- [Fertiliser son jardin](#) | FICHE PRATIQUE
- [Faire une bouture](#) | FICHE PRATIQUE
- [Lutter contre les pucerons](#) | FICHE PRATIQUE
- [Faire un semis à l'extérieur](#) | FICHE PRATIQUE

Plus de documents à télécharger, imprimer et partager ? Rendez-vous sur  ooreka

## 5 fruitiers indispensables dans un verger

---



Pommes, poires, pêches, prunes, cerises, amandes, abricots, etc. Le choix est vaste en termes d'arbres fruitiers. Alors, pour faire votre choix, concentrez-vous sur le climat de votre région, la superficie de votre terrain, sachant que les formes sont extrêmement variées. Dans tous les cas, il faudra prévoir du temps pour les entretenir régulièrement.

Et bien sûr, faites-vous plaisir en plantant, lorsque cela est possible, les fruits que vous adorez manger, afin de pouvoir les récolter et les savourer immédiatement, tout en arpentant les allées de votre verger !

## Le pommier

Fruitier le plus cultivé dans toute l'Europe, avec sa ramure sphérique et sa floraison blanc rosé, le pommier est très décoratif. On l'apprécie pour son aspect esthétique et ses fruits aux nombreuses variétés. La première récolte a lieu après les deux à quatre années qui suivent la plantation, et c'est au printemps que vous assisterez à sa floraison.



Les pommiers sont rustiques et peuvent supporter des températures allant jusqu'à -30 °C et une altitude jusqu'à 1 200 m. Ils ont aussi besoin d'un sol riche, frais, consistant, bien drainé même calcaire, mais jamais détrempé. Ils aiment le soleil direct sans excès. Sachez également qu'un pommier peut atteindre entre 6 et 10 m de haut et de 4 à 7 m de large. Pensez-y avant la plantation et prévoyez un espace suffisant si vous en plantez plusieurs.

## Le cerisier



C'est l'arbre parfait : des fruits délicieux, une belle floraison au printemps, de splendides couleurs en automne et une belle envergure ! Le cerisier présente une bonne facilité de culture et, surtout, la possibilité de récolter des cerises dans presque toutes les régions de France. C'est l'un des fruitiers les plus courants.

En outre, il s'accommode à toutes les régions de France. Offrez-lui beaucoup de soleil et peu de vent, en évitant les orientations nord dans les zones aux hivers froids (les organes fertiles des fleurs sont détruits à partir de -3 °C) et vous pourrez faire le plein de cerises la récolte venue. En outre, il est préférable de ne pas dépasser 1 000 m d'altitude.

## Le prunier



Prunes, mirabelles, quetsches, etc., autant de fruits savoureux dont il serait dommage de se priver. De petite taille, il pousse de plus sous tous les climats tempérés et supporte jusqu'à -17 °C. Il fleurit entre mars et avril, et les premières prunes arrivent à maturité entre juin et septembre. Avantage indéniable : il nécessite peu de soin ! Pouvant faire, pour les plus grands, de 6 à 8 m de haut et de 3 à 4 m de large, il faut prévoir un emplacement suffisant pour le voir s'épanouir pleinement. Même s'il s'agit d'un arbre plutôt facile à planter (surtout en formes

libres), vous devez respecter quelques conditions pour obtenir de bons résultats. Pour sa culture, il lui faut notamment un environnement ensoleillé même s'il est réputé rustique. Retenez cependant qu'il n'aime pas la terre trop sèche. Les signes de déshydratation se remarquent lorsque ses feuilles ou ses fruits tombent prématurément. L'eau de pluie lui est alors très bénéfique.

## L'abricotier

Résistant à la sécheresse et avide de soleil, l'abricotier illumine un verger de par sa floraison rosée précoce et son élégance du printemps jusqu'à l'automne. Au port naturellement étalé, l'abricotier dépasse rarement les 6 m de hauteur. Sa longévité est comprise entre 40 et 45 ans et il donne des fruits trois ou quatre années après sa plantation. La



France est reconnue pour ses variétés qui s'adaptent bien au climat, notamment méditerranéen. Pouvant également résister à des températures très

basses en période hivernale (-25 °C pour certains), on le retrouve volontiers dans des régions situées au nord de la Loire, avec une récolte cependant plus aléatoire sur des variétés à floraison tardive.

## Le pêcher



Les pêches, juteuses, duveteuses ou lisses, sont les fruits préférés des Français, voilà pourquoi un pêcher est indispensable dans tout verger ! C'est toutefois dans le Sud qu'il se plaira le plus, même s'il peut être cultivé dans des régions plus froides, à condition de prendre quelques précautions et de le protéger du

vent et du gel. En revanche, il exige un entretien complexe incluant des soins particuliers comme la taille, vitale pour assurer une belle fructification.

Le pêcher peut atteindre de 3 à 5 m de hauteur et de 2 à 4 m de large (certaines variétés naines sont cependant plus petites). Il a un port étalé et ses feuilles caduques sont d'un beau vert franc. Généralement, il fructifie 2 à 4 ans après sa plantation et peut produire des fruits durant 15 à 20 ans.



### Pour aller plus loin

Consultez nos fiches sur les arbres fruitiers :

- [Le pommier](#) | FICHE PLANTE
- [Le cerisier](#) | FICHE PLANTE
- [Le prunier](#) | FICHE PLANTE
- [L'abricotier](#) | FICHE PLANTE
- [Le pêcher](#) | FICHE PLANTE

Plus de documents à télécharger, imprimer et partager ? Rendez-vous sur  ooreka

# Légende

---



Abri de jardin



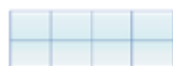
Jeux pour enfants (toboggan et maison)



Arbustes



Serres



Massif permanent



Passage en pierre



Banc



Massif de fleurs



Barbecue en pierre



Toile d'ombrage



Potager carré

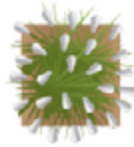


Transat





Fontaine



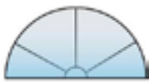
Pot de fleurs



Fontaine avec bassin  
rectangulaire



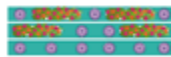
Fontaine ronde avec bassin



Potager rectangulaire



Vérandas



Étagères de pots de fleurs



Lavabo extérieur



# Plans de jardin

Avantages,  
inconvénients  
& astuces déco

## Aménager un jardin

Quelle que soit l'option choisie, l'aventure commencera par un plan. Un coup de crayon en dira beaucoup plus sur votre projet qu'un long exposé. Et puis, il permettra de vérifier la validité de vos choix.

### Plan de base ou plan de masse

La première étape consiste à réaliser un plan de base. Pour cela, commencez par un brouillon grossier sur lequel vous porterez tous les éléments qui existent déjà et demeureront fixes : maison et bâtiments annexes, bassin ou mare, murs, clôtures, terrasses, etc.



Veillez à respecter les mesures de votre terrain et des éléments fixes en adoptant pour chacun la même échelle.

### Plan de création

Sur ce plan figurent, en plus de ceux du plan de base, les éléments nouveaux : terrasses, allées, arbres, pelouse, verger, potager, etc. Il s'agit d'évaluer leur encombrement. Attachez-vous à dégager le centre, à définir des perspectives, à mettre en valeur des points de vue intéressants ou, au contraire, à dissimuler des vues disgracieuses. Si votre maison a des étages, grimpez-les pour étudier les points de vue plongeants.

### Plan de plantation

Ce plan détaille les plantes que vous souhaitez mettre dans votre jardin. Pensez à jouer sur les couleurs, les textures, les formes et les hauteurs des végétaux. N'oubliez pas non plus les odeurs. Ce plan-là gagne à être dessiné en couleurs pour évaluer l'harmonie générale.

Une fois ces éléments définis, vous pourrez passer à la phase de mise en pratique, en commençant par l'achat des végétaux.



## Jardin donnant sur une partie de la maison

Type de jardin : Jardin en façade

Forme : Rectangulaire

Plantations : Massifs permanents,  
haies fleuries, arbustes

Potager : Oui

*Cette implantation classique donnant sur une façade confère une belle allure à votre maison grâce à une mise en perspective. Il fera bon se détendre dans cet écrin fleuri, que vous pourrez contempler depuis la terrasse.*



- Épars et aéré, il donne de la majesté à la demeure.
- Le plan des plantations exploite astucieusement le terrain, tout en conservant des espaces vides, pour une impression de grandeur, rehaussée par le dessin des allées.
- La piscine est un atout incontournable, ainsi que le potager en carrés.

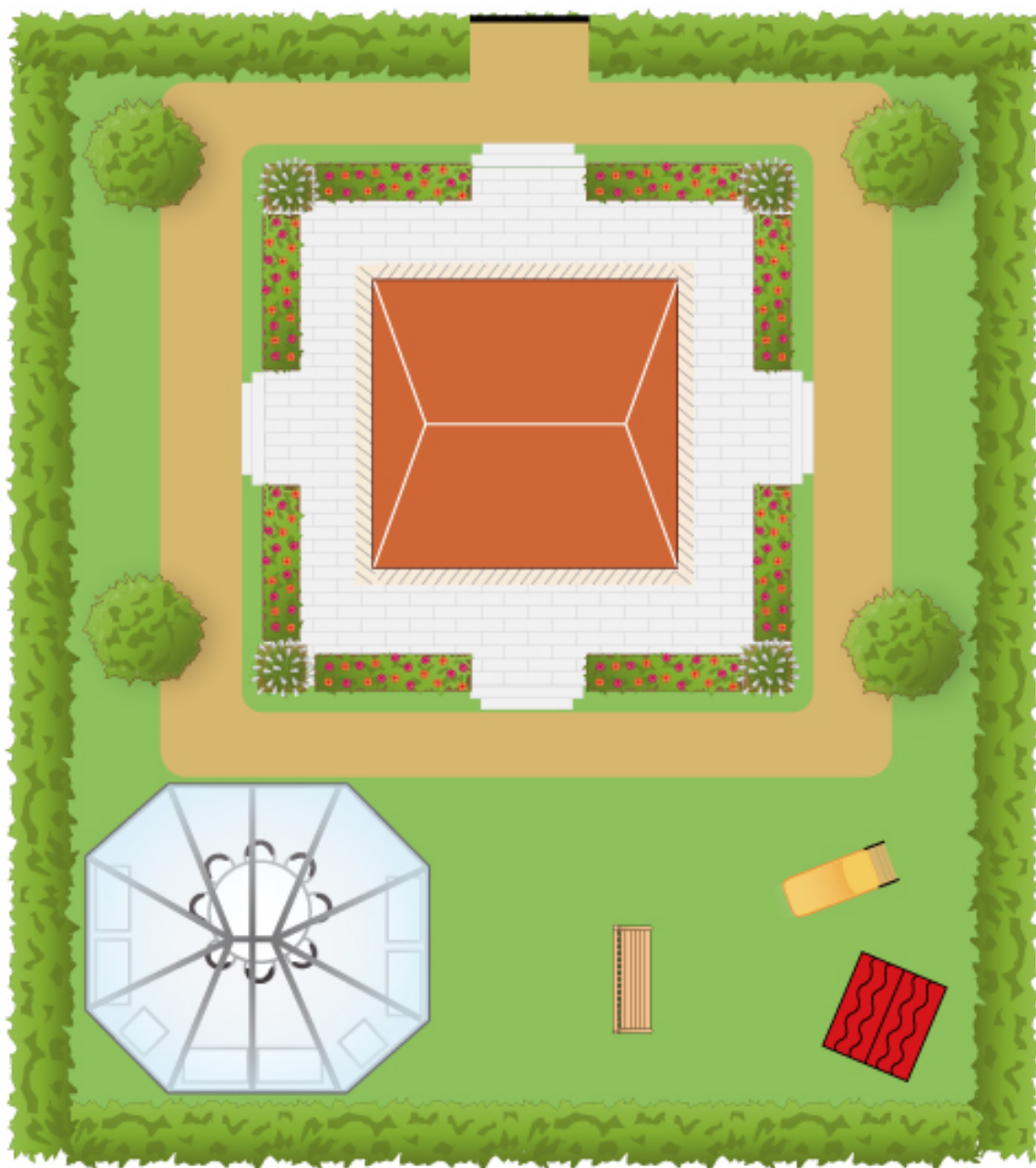


- Si ce jardin se trouve en façade et sur rue, il ne pardonnera aucun négligé. Il faudra aussi de hautes haies fleuries afin de conserver toute l'intimité qu'exige l'implantation d'une piscine.
- Pour garder l'aspect soigné et impeccable, il conviendra de faire attention à son entretien, surtout s'agissant des allées.



## Astuces

- Certes, les allées organisent l'espace, mais elles doivent le faire avec style... et sécurité, surtout lorsque la rosée (pour le plus grand bonheur des végétaux) recouvre tout le jardin. Choisissez des matières belles et suffisamment adhérentes et ne les prévoyez pas trop étroites. Optez pour des courbes douces et évitez les zigzags trop accentués, cela ne servirait à rien. Les promeneurs vont toujours au plus court et s'affranchissent de ces épingles à cheveux.
- Soignez les abords et taillez les massifs en boule. Un jardin en façade doit être irréprochable. Attention à bien gérer les passages de saison pour qu'il ne paraisse pas à l'abandon.
- Si vous souhaitez fleurir votre jardin durant la période estivale sans être esclave de l'entretien du massif, vous pouvez opter pour la sauge bleue, très florifère, vivace et au feuillage persistant ; le rudbeckia, résistant et rustique, dont la variété naine, vivace, présente une floraison abondante ; ou encore le pétunia, aux couleurs variées, qui offre une profusion de fleurs en corolles.



## Jardin entourant la maison

Type de jardin : Jardin contemporain

Forme : Carré

Plantations : Haies, arbustes, fleurs en pot,  
massifs de fleurs

Potager : Non

*Placée au centre du jardin, l'habitation prend toute son ampleur, pièce principale de cet aménagement. C'est toutefois la surface disponible qui conditionnera le tracé : plus il sera petit, plus le tracé devra être simple, les droites agrandissant la perspective.*



- Une délimitation astucieuse et géométrique de deux espaces distincts : l'un mettant en avant l'habitation, l'autre aménageant un espace de détente et de convivialité dédié à la réception.
- La circulation est aisée autour de la maison.
- D'une belle superficie, il autorise de nombreux aménagements et ajouts : serre, salon extérieur, parterres de fleurs, etc.

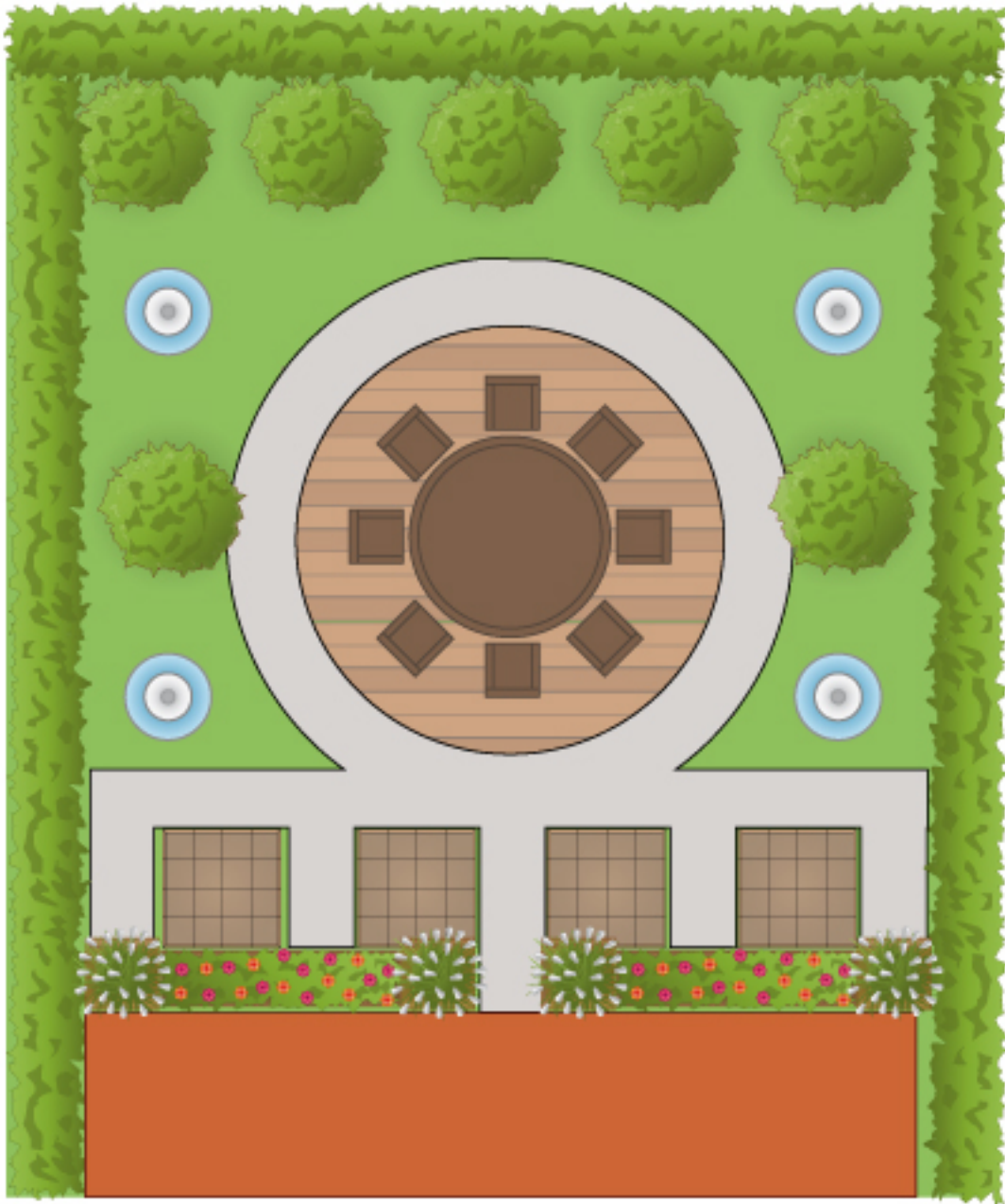


- Ce jardin exige beaucoup d'entretien. Civilisée à l'extrême, la nature est ici soigneusement contenue et entretenue : désherbages minutieux et tailles seront à prodiguer régulièrement. Il ne souffrira aucune négligence.
- Il manque une seconde entrée, au sud.
- L'espace dédié au salon d'extérieur est réduit, la disposition des massifs faisant perdre en superficie.



## Astuces

- Pour échapper à la vue plongeante de vos voisins, choisissez des arbustes à croissance modérée comme l'érable du Japon ou le cerisier d'ornement. Ils feront écran sans vous étouffer.
- Les massifs autour de la maison ne peuvent souffrir d'être négligés. En combinant des plantes vivaces et des bulbeuses endurentes, vous obtiendrez un fleurissement abondant tout en minimisant l'entretien.
- Un jardin s'articule autour de la maison. Plus la superficie est réduite et plus le tracé doit être simple, avec des lignes géométriques droites qui offrent l'avantage de générer une perspective en trompe-l'œil agrandissant visuellement l'espace. Une dernière astuce : si vous devez tracer une ligne droite dans un jardin petit ou tout en long, décalez cette dernière afin de séparer visuellement votre terrain en deux zones de superficies différentes, cela n'en sera que plus harmonieux.



## Jardin de détente

Type de jardin : Jardin à la française

Forme : Carré

Plantations : Haies, arbustes, fleurs en pot, massifs de fleurs

Potager : Oui



*Élégance, harmonie et perfection sont au rendez-vous dans cet espace voué à la détente ; il faudra néanmoins que la nature se fasse discrète et accommodante. Par l'unité chromatique, vous parviendrez à établir un décor zen et agréable. Les formes aussi doivent aller dans ce sens : les rondeurs sont bien évidemment à privilégier.*



- D'un grand raffinement, ce jardin sera un atout d'importance pour la mise en valeur de votre habitation. C'est une véritable pièce à vivre supplémentaire.
- La présence de petites fontaines saura apporter tout le calme nécessaire à votre détente et vous pourrez vous occuper avec le potager.
- L'espace central, réservé à une table généreuse, traduit votre sens de l'hospitalité. En effet, ce jardin est aménagé, avant tout, pour recevoir amis, familles et voisins.

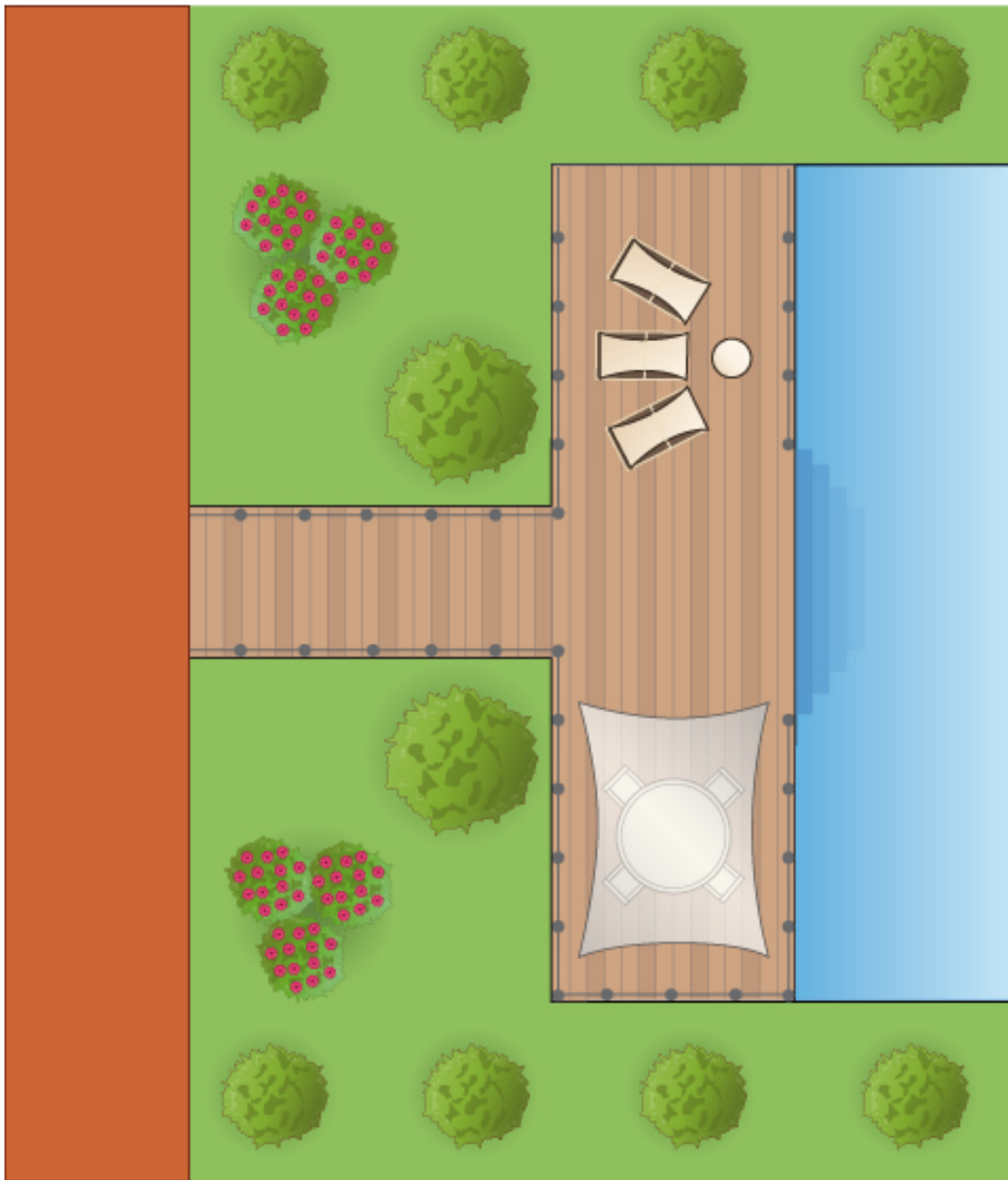


- Peu d'espace libre pour s'ébattre, c'est un jardin d'adultes principalement. L'espace en fond de jardin, occupé par des massifs, pourrait accueillir un potager, ou autoriser quelques chaises longues pour profiter des beaux jours.
- L'importance accordée aux éléments permanents en dur n'autorise ni modifications ultérieures ni droit à l'erreur.
- Encore une fois, plus un jardin est rigoureux dans sa disposition et ses plantations, plus il exigera un entretien millimétré.



## Astuces

- Un jardin est un lieu de détente, surtout si on se sent isolé des regards indiscrets des voisins : des haies et des murets y contribuent ; la taille des végétaux aussi. Les formes en boule sont particulièrement indiquées, ici.
- Pour accéder à ce paradis hors du temps, des arceaux couverts de plantes grimpantes pourraient constituer une belle entrée en matière. Classiques ou contemporains, décorés de volutes ou simples, ces derniers se déclinent en vert jardin, noir ou blanc. Cependant, rien ne vous empêche de les peindre de la même couleur que votre mobilier.
- Veillez à une certaine unité de style et de couleurs pour les massifs fleuris. Aucune variété ne doit prédominer.



## Jardin avec piscine à débordement

Type de jardin : Jardin contemporain

Forme : Rectangulaire

Plantations : Arbustes, massifs de fleurs

Potager : Non

*Tout pour plaire, la piscine à débordement ! D'abord, elle offre une surface toujours impeccable ; ensuite, en jouant avec les lignes d'horizon, elle agrandit l'espace et donne une indéniable sensation de liberté. Le jardin ne doit pas emprisonner cette installation, mais prendre ses aises.*



- La piscine agrandit l'espace, surtout que la terrasse en bois sait la prolonger tout en offrant un espace de détente élégant.
- Cet extérieur luxueux invite au farniente. En tout cas, il ne laisse personne indifférent.
- Pour contraster avec le luxe de la piscine à débordement, ce jardin opte pour des lignes simples. Côté plantations, encore une fois, l'épure est de mise.



- Il faut prévoir l'installation d'un système de vannes anti-retour en cas de pannes de la pompe. De plus, pour un effet visuel de qualité, la piscine doit se situer sur un terrain dénivelé.
- Un tel aménagement représente, tout de même, un coût non négligeable.
- Les nombreuses plantations taillées en boule et disséminées çà et là empiètent fortement sur l'espace disponible.



## Astuces

- Cette piscine, qui se confond avec l'horizon, s'accordera avec des coins « sauvages » qui feront la part belle à un décor vertical. Si l'espace n'est pas compté, plantez l'arbre roi des jardins, l'olivier. Certes, il préfère le climat méditerranéen, mais peut supporter des hivers cléments. Associé à la lavande et au romarin, il vous fera entendre le chant des cigales.
- Les terrasses de piscine sont, le plus souvent, en lames de bois autoclave ; alors, accordez votre mobilier. Selon ses dimensions, vous pourrez poser des transats à différents endroits ; ils seront abrités par des parasols orientables. De plus, pour un espace convivial, n'hésitez pas à placer sur votre terrasse un salon de jardin bas qui permettra de recevoir vos convives. Les textiles seront choisis de préférence unis et clairs.



*Le jardin est indissociable de sa fonction nourricière. Le bonheur du jardinier se prolonge ainsi dans son assiette, pour le plus grand plaisir de ses invités et de ses voisins en période de surplus.*



- Un jardin sympathique et qui fait saliver. Ce potager pourra être à géométrie variable tout en restant décoratif. Le tout étant de prévoir l'arrosage et de respecter les distances de plantation.
- Ce jardin est plein de ressources : sas d'entrée pour déposer manteaux et chaussures, véranda d'angle pour un jardin d'hiver, terrasse pour un déjeuner au soleil et allées en bois pour se détendre les jambes.



- Avec un potager, la chasse aux prédateurs (doryphores, maladies, limaces) est ouverte, et il conviendra de respecter le calendrier des semis.
- Il ne faut pas oublier le constant et patient effort que ce jardin réclamera, et une certaine sujétion, qui pèsera parfois.
- La terrasse, avec son simple dallage et son mobilier en PVC, est peu mise en valeur.



## Astuces

- Le potager en carrés a pour objectif de commencer à cultiver une petite surface et, ensuite, d'augmenter les cultures au fur et à mesure des attentes du jardinier, sachant que les petites parcelles sont en général de 1,20 m de côté. Pour réaliser vos cubes de saveur, choisissez des légumes faciles à cultiver (tomates, salades, courgettes, radis, haricots verts) et des plantes aromatiques (oseille, persil, menthe).
- Empierrer les parcelles et les surélever joindra l'utile à l'agréable en mettant à portée de main, sans avoir l'échine courbée, les surfaces à travailler. On peut en outre jouer avec la hauteur de chacune.
- Dalles carrées composées de petites planches de bois posées dans le même sens, les caillebotis conviendront parfaitement pour dessiner les allées de votre jardin. Ils se posent sur un lit de sable ou de terre recouvert d'un film géotextile (pour empêcher la prolifération de mauvaises herbes, de racines, etc.).



## Jardin avec piscine

Type de jardin : Jardin contemporain

Forme : Rectangulaire

Plantations : Haies fleuries, arbre, arbustes

Potager : Oui

*C'est une vraie carte postale ! Une maison et une piscine au bord de la terrasse, tout un programme pour une vie de farniente.*

*Il faudra être philosophe et imaginer alors un jardin du moindre effort.*



- La détente, rien que la détente !
- Le tracé géométrique favorise la méditation, tandis que les courbes de la piscine offrent élégance et sensualité.
- L'espace, d'une belle superficie initiale, est de plus très bien exploité : tout y est, et sans surcharge.



- Il faudra garder cet espace irréprochable et lutter contre le moindre désordre et envahissement : celui des mauvaises herbes, par exemple, qui ferait mauvais effet ici.
- La qualité a un prix, un tel jardin n'est pas à la portée de toutes les bourses.



## Astuces

- Des vivaces autour de votre piscine semblent tout indiquées. Misez sur les valeurs sûres : lavandes, pérovskias et népétas bleues, coréopsis et hélianthes jaunes, gauras aux aériens papillons blancs, santoline aux pompons jaunes, hémérocailles aux fleurs de lys de toutes les nuances, etc. Elles apporteront des touches de couleur et ne demanderont que peu d'entretien.
- Pour profiter de ce merveilleux espace tout au long de l'année, soignez l'éclairage. Prévoyez des branchements enterrés, et étudiez l'emplacement des sources lumineuses pour mettre en évidence les massifs. Il existe des bornes spots télécommandées qui vous permettront de jouer sur les ambiances. Les designers proposent aussi des meubles ou des objets lumineux rechargeables (parfois via des panneaux solaires intégrés) que vous pourrez disséminer dans votre jardin.
- Misez sur votre terrasse, qui pourra accueillir en été un barbecue. Pour le sol, le bois, très tendance, s'adapte à tous les styles et usages. Les essences exotiques s'intègrent en outre parfaitement à l'extérieur.



## Jardin résidentiel

Type de jardin : Jardin moderne

Forme : Rectangulaire

Plantations : Massifs de fleurs, massifs permanents, arbustes, fleurs en pot, jardinières

Potager : Oui



*C'est le prototype du jardin des maisons de maître avec un coin-repas clairement identifié et un potager dallé, un bassin d'agrément et un massif central. Une valeur sûre, surtout si un tilleul majestueux vient embaumer ce lieu.*



- Un joli massif central qui fera la fierté du jardinier, une belle superficie pour les jeux des enfants, une terrasse mise en valeur, une serre pour les plantes non acclimatées, et un potager pour s'approvisionner.
- L'installation d'un point d'eau au jardin est un projet passionnant. Vous en aviez peut-être envie depuis longtemps sans oser vous lancer : il est temps de passer à la réalisation. Le bassin imprime, de plus, une note de sérénité.

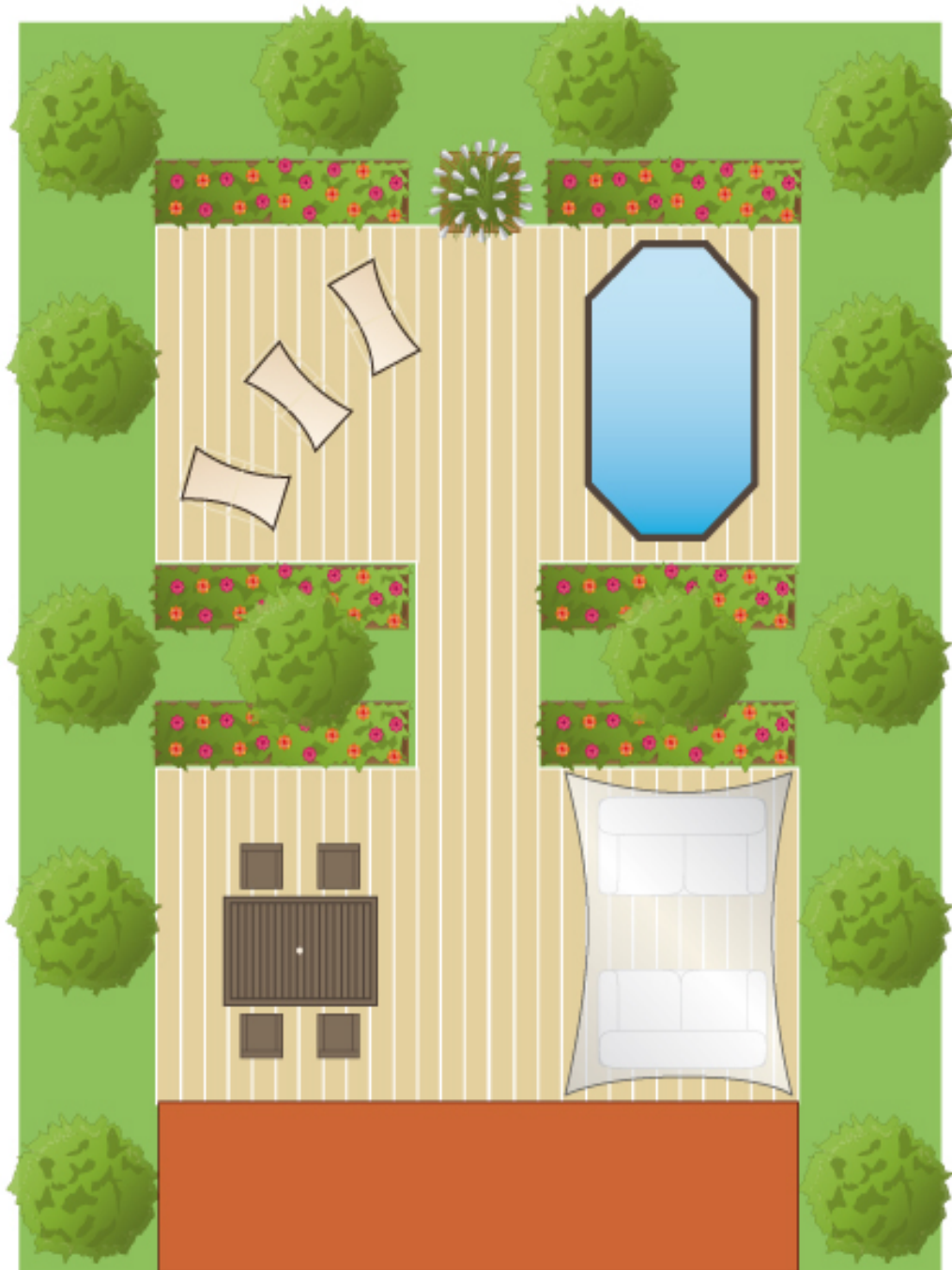


- L'entretien du bassin peut s'avérer fastidieux, enrichissez-le de plantes aquatiques « auto-nettoyantes ». Filtrantes, elles absorbent une grande partie des produits toxiques et contribuent à lutter contre la prolifération des algues qui peuvent troubler l'eau.
- Les jardinières engendrent le pire comme le meilleur ! Évitez à tout prix les modèles en plastique.



## Astuces

- Vos jardinières apporteront les notes de couleur nécessaires à tout jardin : échelonnez les floraisons et faites en sorte qu'elles se succèdent sans temps mort tout au long de l'année. Jonglez aussi avec les variétés d'arbustes, de plantes vivaces et de fleurs annuelles, pour que chaque saison soit à son avantage. Si vous voulez, au contraire, lisser le visage de votre jardin et figer votre décor, optez pour les buis et les graminées, qui apporteront une touche japonisante.
- Le bassin peut avantageusement devenir une fontaine à débordement, l'eau courante est moins sujette à l'envasement. Si le bassin reste dormant, prévoyez des végétaux filtrants comme le *cyperus alternifolius*. En outre, afin d'accueillir différentes espèces, il est recommandé de prévoir plusieurs paliers de hauteur. Pour cela, le modèle aquatique creusé est idéal, descendant comme un escalier vers le centre du bassin.



## Jardin-terrasse

Type de jardin : Jardin moderne

Forme : Rectangulaire

Plantations : Arbustes, massifs de fleurs, fleurs en pot

Potager : Non

*Dessiné pour les amateurs de design, ce jardin-terrasse mise sur la symétrie pour organiser les différents espaces de vie qui le composent.*

*L'emploi du bois adoucit le tracé, tandis que les chaises longues et la piscine seront les garantes de votre détente !*



- Un jardin grandiose, symétrique et luxueux grâce à ses quatre espaces, dont une piscine aux belles dimensions.
- Un jardin idéal pour ceux qui n'ont pas la main verte.
- La convivialité de ses différents espaces.

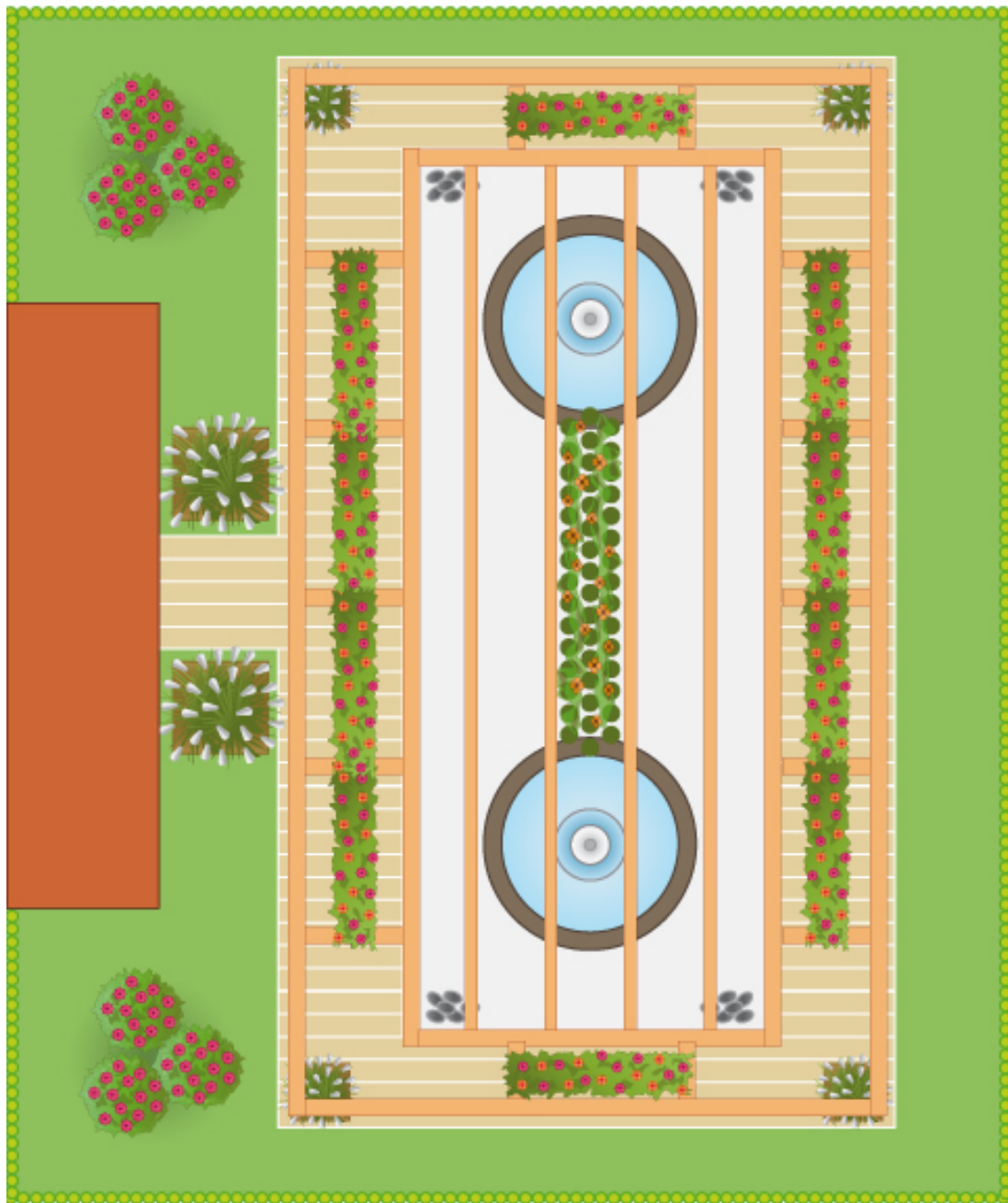


- Ce tracé n'est réaliste qu'avec une belle surface.
- L'aspect figé et immuable interdit toute modification ultérieure.
- Les contours dessinés par des massifs de buis en boule laissent la place aux regards indiscrets.



## Astuces

- D'un style naturel, un mobilier en bois confère un charme bucolique à votre jardin. L'eucalyptus, l'acacia, le teck et les autres bois exotiques sont choisis pour leur robustesse et leur résistance.
- La toile d'ombrage est une alternative élégante au parasol, mais elle résistera mal aux intempéries : il conviendra donc de ne l'installer que par beau temps. Pour une maison de campagne, optez pour un vert ou écru, rayé dans des tons vert clair ou bleu marine, qui se fondront à l'ensemble, quelle que soit la finition des volets. Pour une habitation de bord de mer, vous pouvez vous permettre des coloris moins austères comme le rouge, le violet ou le bleu roi.
- Baliser le jardin, c'est éclairer à faible intensité près du sol les obstacles et les lieux de passage (allées, escaliers, etc.). Des bornes de LED fixées au sol souligneront, en plus, la pureté du tracé la nuit.



## Jardin avec pergola

Type de jardin : Jardin à la française

Forme : Rectangulaire

Plantations : Massifs permanents, massifs de fleurs, fleurs en pot

Potager : Non

*Cette implantation, à réserver aux régions chaudes, apportera couleurs et ombre à ses occupants.*

*Elle permettra, en outre, des combinaisons verticales et horizontales aussi audacieuses qu'harmonieuses.*



- Un merveilleux terrain de jeux pour les amateurs de rosiers, qui pourront multiplier les espèces grimpantes.
- Plus qu'un jardin, c'est une œuvre d'art, comme tout bon jardin à la française. Sans oublier les deux bassins qui apportent la fraîcheur indispensable à tout espace de détente.
- La pergola, qui permettra de profiter de son espace extérieur en toute saison.

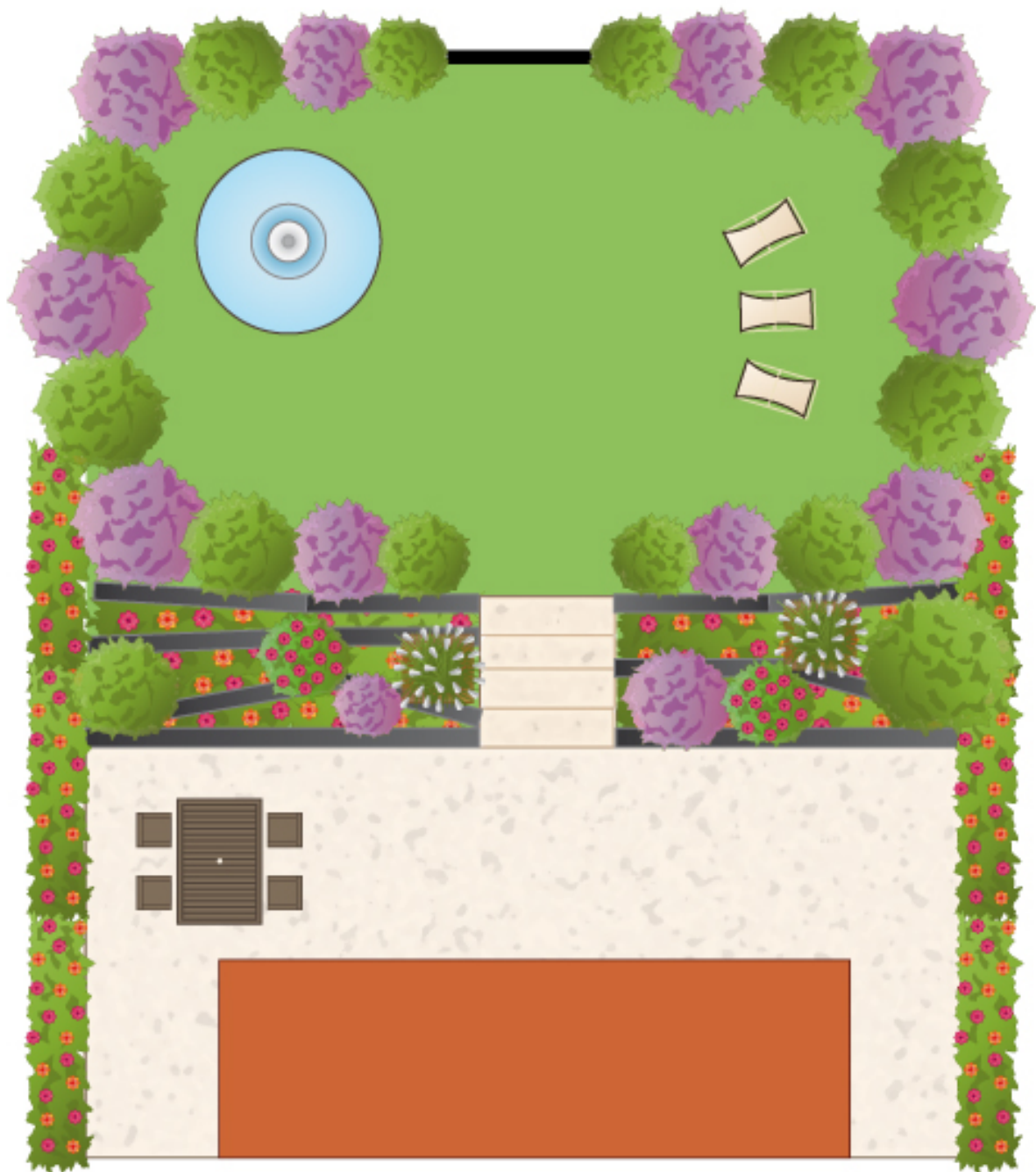


- Peu d'espace à découvert, en plein soleil, ce sera un handicap pendant la belle saison. Attention à l'effet de serre.
- L'entretien des structures n'est pas à négliger. Surtout qu'il n'est pas toujours simple d'entretenir un toit en verre, qui ne souffre d'aucune salissure.
- Un tel aménagement de jardin représente un budget élevé.



## Astuces

- Une pergola fige le jardin dans un périmètre défini ! Mais ce qui pourrait être un obstacle peut devenir un atout si l'on sait jouer avec les matériaux. La structure autoportée pourra être camouflée par des plantes grimpantes – pour de jolies fleurs odorantes, optez pour des clématites, à planter les pieds à l'ombre et la tête au soleil –, tandis qu'on privilégiera un toit ouvrant et des fenêtres coulissantes pour faire entrer le soleil !
- Dans les jardins à la française, les bassins ont un entourage en pierres taillées ; une telle finition conférant un aspect élégant à un élément de style classique.
- Pour les graminées en pots, le pennisetum est à conseiller tant le nombre de variétés est important. Vivace, graphique, cette touffe persistante est aussi résistante.



## Jardin zen

Type de jardin : Jardin contemporain

Forme : Arrondi

Plantations : Massifs permanents, massifs de fleurs, fleurs en pot, arbustes

Potager : Non

*Imprégné de philosophie, ce jardin est un lieu calme et serein, favorisant la méditation. Ici, l'ombre importe autant que la lumière ; et l'eau y tient aussi une place déterminante. Des tracés sur du sable ou du gravier parachèveraient ce décor voué à la sérénité.*



- D'inspiration japonaise, le jardin zen est la solution idéale pour retrouver paix, sérénité et apaisement sans bouger de chez soi. L'équilibre des éléments est le précepte fondamental à son organisation.
- Un bon moyen de suggérer la nature avec une grande économie de moyens.
- Le bassin marque la présence de l'eau, indispensable à tout jardin zen, car indissociable de la méditation.



- Tout est affaire de dosage, veillez à ne pas le surcharger. Ce jardin se doit d'être dépouillé, parfois à l'extrême.
- Dans un jardin zen, l'accent est mis sur la nature ainsi que sur la végétation. Son organisation se doit d'être particulièrement méticuleuse. Il convient donc de l'entretenir très régulièrement et de faire attention à chaque détail.
- Ici, il manque un élément important à tout jardin zen : le sable. À défaut, on peut également utiliser du gravier ratissé.



## Astuces

- Le bambou a naturellement sa place dans un tel jardin, tout comme les arbustes que l'on taillera en boule ou en moutonnement. Les arbustes à fleurs blanches tels le cognassier du Japon ou le deutzia seront évidemment tout indiqués.
- Parmi les massifs, créez une alcôve où vous logerez un banc, ce sera l'endroit rêvé pour profiter des ondes positives puissantes qu'émettra votre jardin. Esthétique, léger, robuste, l'aluminium laqué est un choix à la fois sobre et très contemporain. Attention toutefois, il conviendra de la repeindre après quelques années.
- Le vert est très présent dans un jardin zen, et les autres couleurs, utilisées au compte-gouttes, avec des floraisons peu abondantes et échelonnées au fil du temps, ne doivent pas se contrarier les unes les autres en culminant en même temps.



## Petit jardin

Type de jardin : Jardin d'agrément

Forme : Carré

Plantations : Arbres, fleurs en pot, arbustes, haies fleuries, massifs

Potager : Non



*Aménager un petit jardin demande sans doute plus de réflexion que lorsque l'on dispose d'une grande superficie. Le tracé doit aller à l'essentiel. Dans un espace limité, il faut s'orienter vers des plantes faciles à entretenir et à... contenir.*



- Petit, mais bien à soi. Les haies accentuent le sentiment d'intimité, pour un jardin cosy. Un arbre à fort développement pourra être le point de mire de ce petit jardin.
- Lignes sinueuses et végétaux foisonnants, il se compose comme un tableau avec une recherche dans l'équilibre des volumes et l'accord des couleurs.
- L'évier, qui crée un point d'eau original et plein de charme.

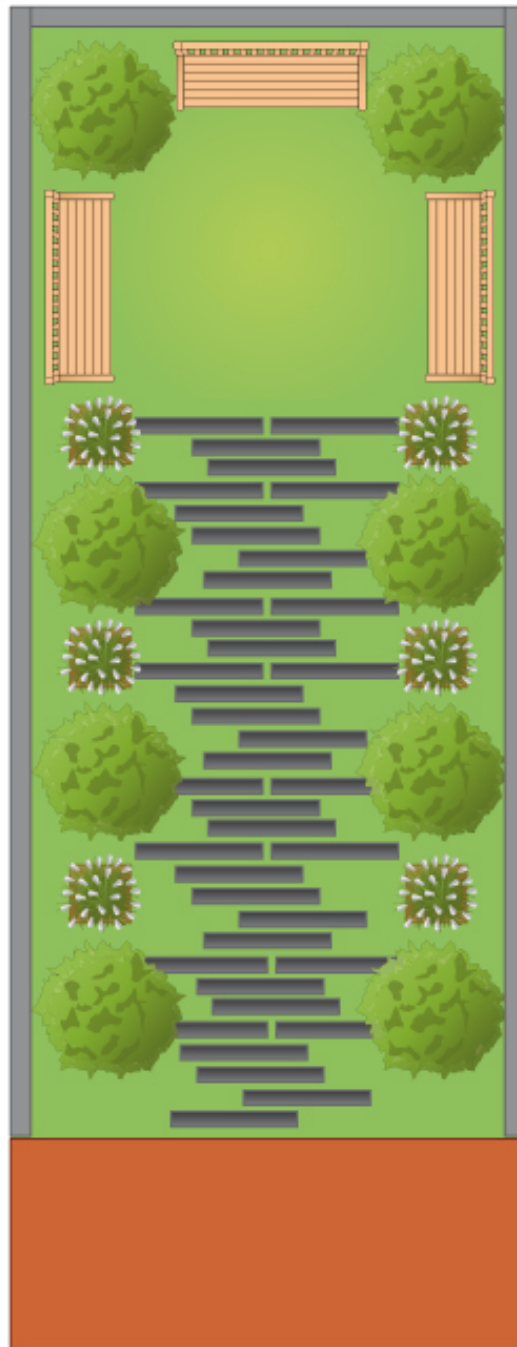


- L'effet d'emprisonnement possible si la végétation périphérique prend trop d'ampleur. Attention également au développement des arbres adultes.
- Cette configuration impose de ménager des effets de porte : par exemple, un arceau couvert de plantes grimpantes symbolisant l'entrée dans une nouvelle partie du jardin.



## Astuces

- Mieux vaut choisir un style dominant (d'inspiration anglaise, japonaise, exotique, etc.), et un seul, sous peine de surcharger un espace restreint. Adoptez un plan simple dégageant la perspective, avec une allée traversant le jardin et conduisant à un élément remarquable, ici, la table à manger. Dégagez l'espace au centre du jardin, effectuez les plantations en périphérie, et structurez l'ensemble en variant la hauteur des plantations.
- Il faut faire de l'étroitesse un atout en ajoutant, çà et là, des éléments distinctifs pour orienter le regard. Les vivaces aux lignes verticales (delphiniums, lupins, digitales, etc.) sont tout indiquées, surtout si on les associe à des végétaux en boule. Des fleurs bleues plantées en fond de jardin donneront de la profondeur. Les roses sont aussi adaptées à un petit jardin, en choisissant de préférence les rosiers buissons ou arbustes à floraison continue ou très remontante, comme Buff Beauty ou Sourire d'Orchidée. Pensez à multiplier les parfums.



## Jardin en longueur

Type de jardin : Jardin moderne

Forme : Rectangulaire

Plantations : Haies fleuries, fleurs en pot, arbustes

Potager : Non

*Un jardin tout en longueur, la belle affaire ! Loin d'être un handicap, cette configuration permet toutes les originalités.*

*Il sera alors nécessaire de jouer avec les matières, la hauteur des végétaux et le cloisonnement de l'espace.*



- Les possibilités d'aménagement et de cloisonnement sont diverses et autorisent plusieurs styles selon les goûts de chacun.
- Avec une telle profondeur, vous verrez le soleil plus longtemps, et vous pourrez jongler avec les végétaux.
- Ici, tout est mis en œuvre pour le ravissement du promeneur, qui peut alors redécouvrir la nature, puis s'y reposer un instant.



- L'effet couloir est un risque si on ne divise pas convenablement l'espace. Attention aussi aux effets de symétrie !
- Pour une habitation privée, ce jardin n'est pas idéal : on peut à peine organiser un déjeuner, et l'espace de détente est bien éloigné de la maison.
- Pour que le jardin conserve tout son effet, un entretien et une taille réguliers seront nécessaires.



## Astuces

- Conçu sur le principe du pas japonais, le dallage au sol devra jouer avec les contrastes : alignement et décalage, gris de la pierre et vert du gazon, souplesse de la terre et dureté de la pierre. La pierre naturelle offre une excellente longévité, surtout qu'elle se patine avec le temps, ce qui lui confère un charme incomparable.
- On conseille de briser la perspective par des végétaux de belle hauteur et de miser sur la rondeur des massifs pour échapper à la géométrie de la composition, et ce, afin d'éviter tout effet de couloir. Veillez à ne pas avoir une haie d'un seul tenant et optez pour des massifs en cercle.
- Pourquoi ne pas installer un treillage au début du jardin, qui signera l'entrée de cet espace dédié aux amoureux de la nature ?



## Jardin traversé par une rivière

Type de jardin : Jardin traditionnel

Forme : Rectangulaire

Plantations : Arbustes, haies fleuries, fleurs en pot, massifs de fleurs

Potager : Oui

*Et au milieu coule une rivière... au tout au moins, un filet d'eau qui anime la surface. C'est doux et reposant, et, paradoxalement, dynamisant. Cet élément mouvant ajoutera une énergie indéniable à votre jardin.*



- L'incontestable originalité du lieu offre plus qu'un jardin, mais un véritable havre de paix.
- L'eau, à portée de main, est bien sûr le principal atout de cet aménagement.
- Ce jardin dispense aussi une belle superficie, qui, agencée sobrement, laissera un espace suffisant pour autoriser jeux d'enfants et autres activités.

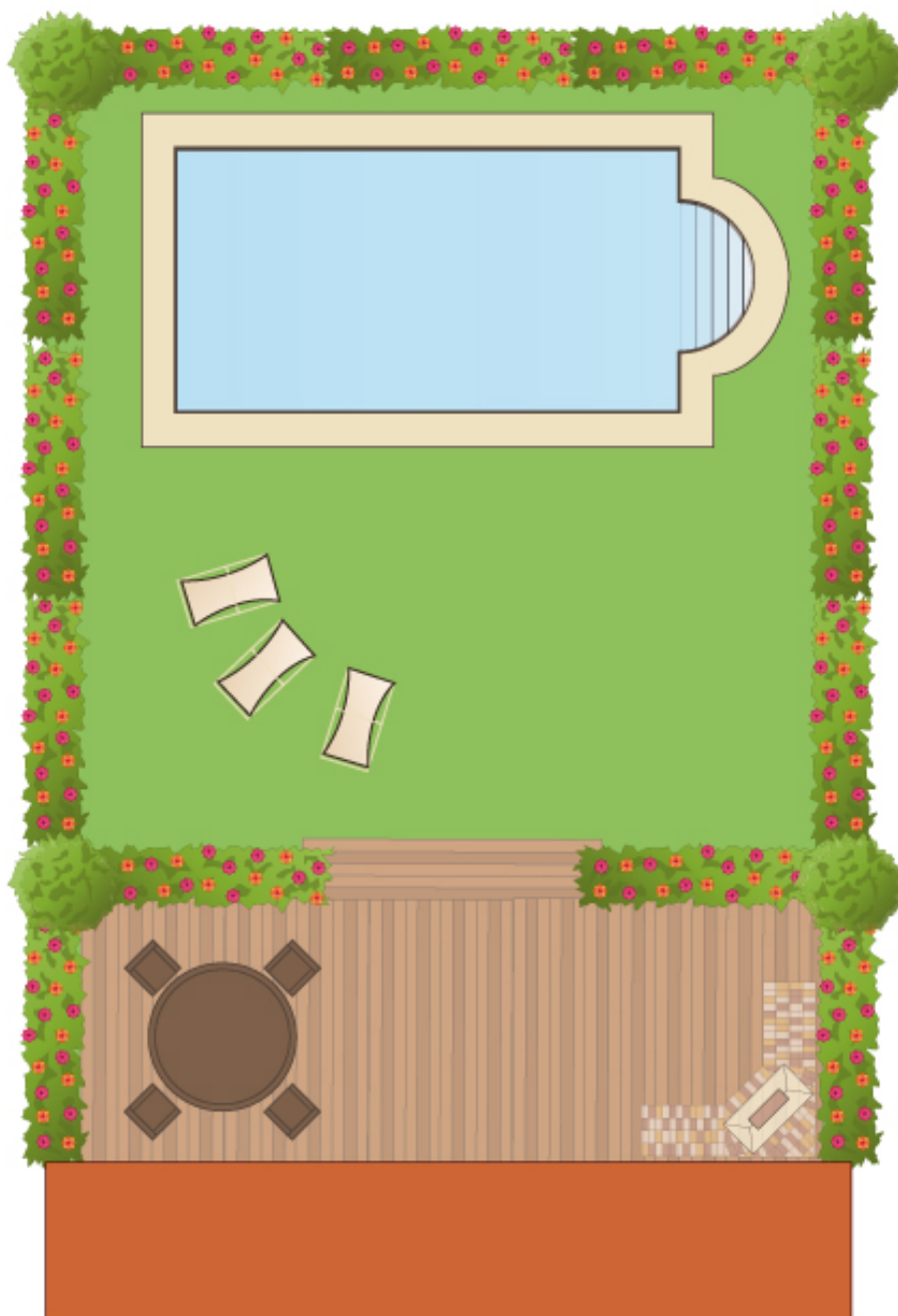


- La traversée d'une rivière dans un jardin impose quelques règles, notamment l'entretien des rives – toujours fragilisées –, mais aussi des droits quant à sa servitude.
- La sécurisation du lieu, surtout si le jardin est fréquenté par les enfants.
- La terrasse pourrait être davantage exploitée et l'espace salle à manger mis en valeur.



## Astuces

- Le pont sera un des éléments majeurs de la décoration, il donne lieu à toutes les interprétations. Il pourra être en bois, en bambou ou en pierre. En tout cas, il devra faire l'objet de toute votre attention ! En pin traité, vous pouvez opter pour une passerelle en bois brut ou la peindre pour l'harmoniser à vos plantations. On peut imaginer aussi des pas japonais en bois fixé sur des plots en béton pour relier, tels des nénuphars inanimés, chacune des rives.
- La terrasse en angle ne doit pas non plus être négligée. Pour le mobilier, optez pour des éléments en résine tressée, façon rotin, avec une structure foncée et des assises claires.
- Les quelques marches reliant la terrasse au jardin peuvent devenir des éléments décoratifs à part entière. Un minimum de trois marches est nécessaire, et ce, afin qu'elles n'échappent pas à la vue, mais aussi qu'elles recréent un rythme de pas régulier.



## Jardin du Sud

Type de jardin : Jardin méditerranéen

Forme : Rectangulaire

Plantations : Haies fleuries, arbustes, massifs de fleurs

Potager : Non

*Toutes les plantes aiment le soleil, mais certaines plus que d'autres, c'est celles-là que l'on espère trouver ici, tout comme les cigales et les apéritifs anisés. La piscine, majestueuse, sera parfaite pour les après-midi caniculaires !*



- La piscine trouve naturellement sa place, avec un espace dédié à la sortie du bain.
- Un jardin de vacances tourné vers la détente et les moments privilégiés entre amis ou en famille.
- Le barbecue d'angle apporte un charme inoubliable, pour profiter de la fraîcheur du soir autour d'un bon repas improvisé.



- Ce jardin présente peu de relief, et il faudrait prévoir un arbre pour jouir d'un peu d'ombre.
- Il ne permet pas trop d'excentricité quant au choix des plantes, les végétaux fragiles n'y résisteront pas.
- Attention au gazon, qui est gourmand en eau.



## Astuces

- Il va sans dire que la lavande y est indispensable tout comme l'oranger, le figuier et l'olivier. Mais le jasmin s'y trouvera aussi à l'aise. Toute plante résistante à la sécheresse et au vent y est la bienvenue.
- Des parasols au pied déporté apporteront de l'ombre et participeront à camper le décor, tout comme des pots de jardin en taille XXL. Il en existe en acier recyclé et coloré du plus bel effet. Pensez à les poser sur des socles à roulettes pour pouvoir aisément les déplacer.
- Cette configuration, même si elle s'adapte davantage à un climat méditerranéen, convient aussi à d'autres régions ; à condition de bénéficier d'un sol bien drainé et d'une exposition ensoleillée. Un paillis minéral sera alors utile, préservant la fraîcheur de la terre et emmagasinant un maximum de chaleur la journée pour la restituer la nuit. De grandes jarres en terre cuite regorgeant de cascades fleuries achèveront de donner un style typiquement méditerranéen au jardin.



## Jardin de ville

Type de jardin : Jardin de ville

Forme : Carré

Plantations : Arbre, haies fleuries

Potager : Oui



*Probablement enserré par d'autres constructions, ce jardin d'appartement sera toutefois un havre de paix protégé des rumeurs de la ville. Bien que petit, il occupera une place centrale dans la vie de ses occupants.*



- Voilà un petit cocon à l'abri de l'agitation de la ville. Un lieu idéal pour se ressourcer entouré de végétaux, et même, cultiver son mini-potager.
- En jouant sur les espaces, il sera possible de bénéficier d'un coin d'ombre pour les journées un peu trop chaudes, tout en conservant quelques zones ensoleillées.
- Un jardin en pleine ville : c'est une véritable plus-value à un appartement !

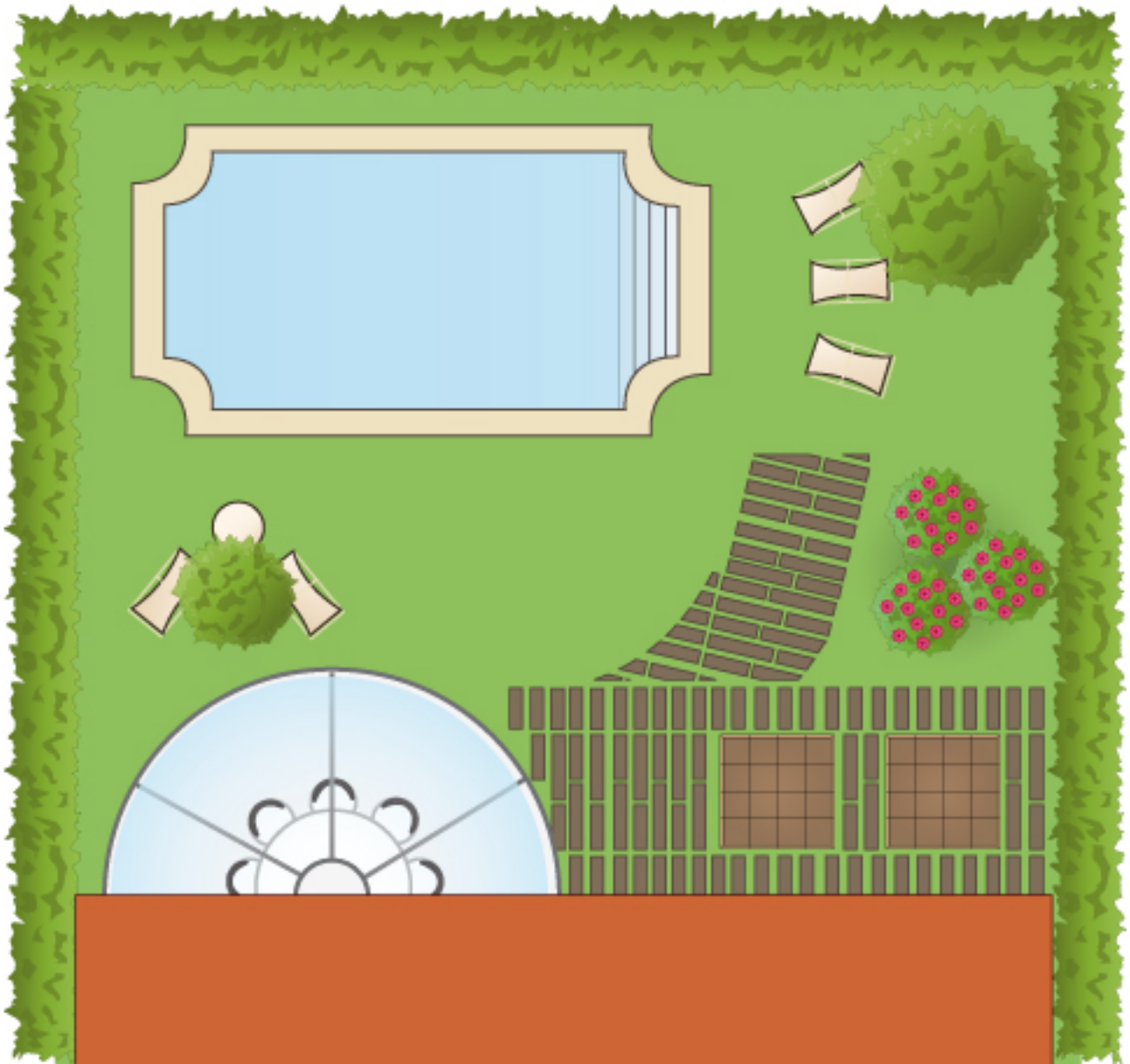


- L'étroitesse peut s'avérer frustrante, attention aussi au manque de lumière qui pourrait gêner la croissance des végétaux.
- Trois contraintes principales : exigüité, position encaissée entre des murs plus ou moins hauts, et zones d'ombre étendues.
- Paradoxalement, les petits jardins demandent beaucoup d'entretien, inversement proportionnel à leur petite surface.



## Astuces

- Ce mouchoir de poche est un des atouts de votre lieu de vie, soignez-le. Pour cela, utilisez des couleurs douces, qui s'accordent mieux des petits espaces, et jouez aussi sur les feuillages, verts et argentés. Dissimulez les murs par une végétation grimpante ou des panneaux de bois. Et pourquoi ne pas glisser discrètement un miroir qui agrandira l'espace ? Des fleurs bleues en fond de jardin créeront aussi l'illusion d'une plus grande profondeur.
- On peut aménager dans le jardin une véritable pièce à vivre dans la continuité du séjour, si possible avec la terrasse au niveau du sol de la maison.
- Dans un jardin de ville, avec les ombres de la maison, il est nécessaire de repérer soigneusement l'ensoleillement et de choisir les végétaux en conséquence. Toutefois, l'exposition à l'ombre réussit à quantité de plantes : bégonias, fuchsias, narcisses, coléus, aucuba, houx, hortensia grimpant, cerfeuil, coriandre, etc.



## Jardin classique

Type de jardin : Jardin traditionnel

Forme : Carré

Plantations : Haies, massifs permanents, arbustes

Potager : Oui

*Ce jardin mise avant tout sur la détente puisqu'il accorde une place prépondérante à la piscine.*

*La végétation sert principalement à faire écran avec le reste du monde.*



- Une intimité préservée et un cadre propice à la détente.
- Le plan de circulation est aisé.
- En contrebas d'une belle véranda, ce jardin jouit de son esthétique et la complète. La piscine accentue ce caractère cosu, surtout si on en soigne les abords et les accessoires.

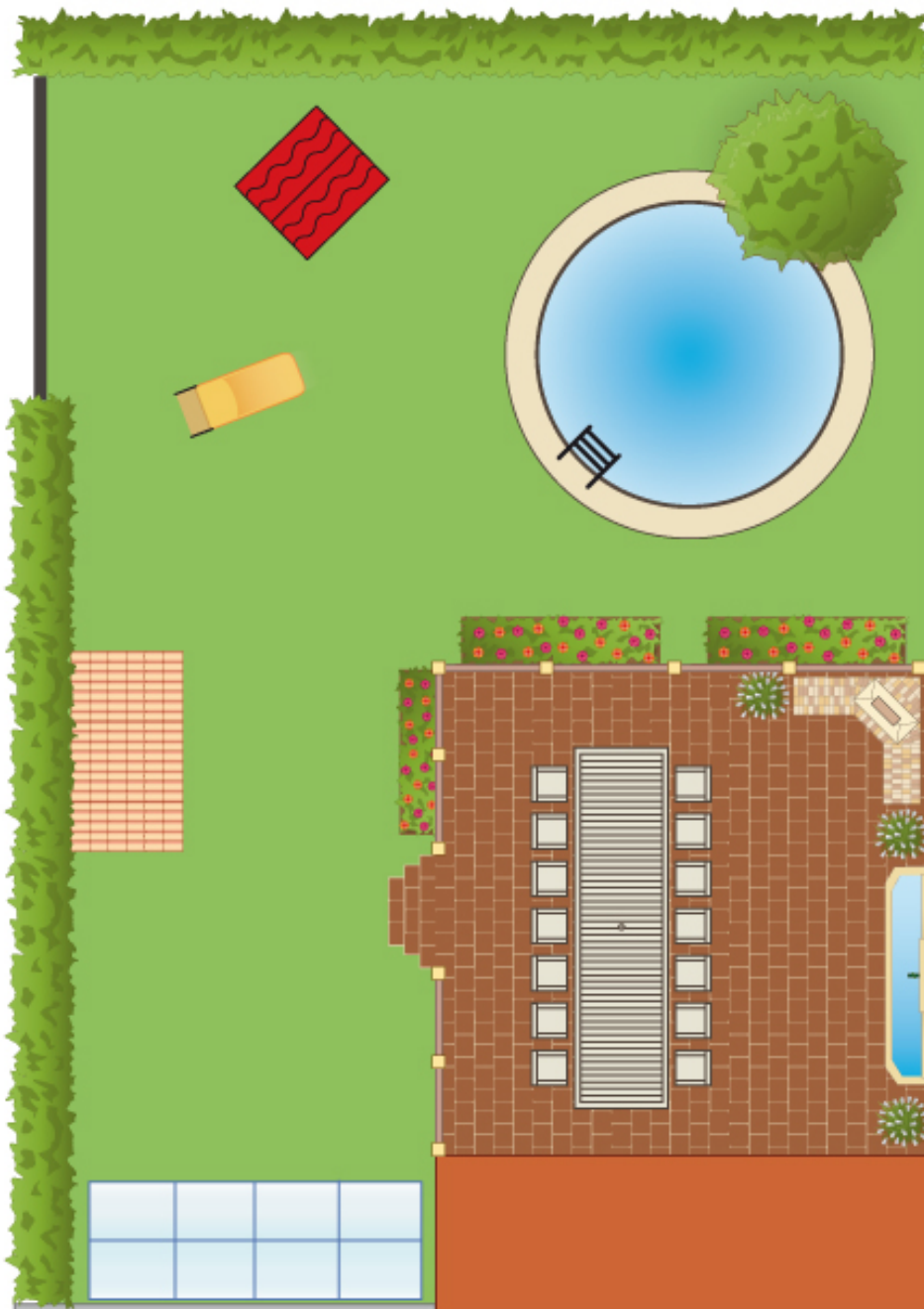


- L'entretien de la pelouse sera contraignant, même si la végétation ambiante semble livrée à elle-même, pour un style naturel et décomplexé.
- Attention aux ombres, inévitables !
- Cet espace restreint est peut-être un peu trop chargé. En voulant cumuler les éléments, on étouffe les volumes.



## Astuces

- Éclairer un massif ou un arbre remarquable à l'aide d'un ou plusieurs projecteurs halogènes, c'est une jolie façon de profiter de votre jardin la nuit aussi. Attention cependant aux projecteurs trop puissants qui pourraient griller les feuillages les plus délicats !
- Qu'elles soient en pavés, pas japonais, briques et graviers, traverses en bois, les allées ont le double avantage de garder les pieds au sec et d'imprimer au lieu un style. Ne vous privez pas de cette touche esthétique !
- Entourez votre piscine d'une margelle – bordure surélevée et en pente vers l'extérieur –, ce qui lui donnera son aspect fini et en accentuera l'élégance. Le choix du matériau est important, car cet élément doit s'insérer au mieux dans son environnement. Les plus esthétiques restent les matériaux naturels : pierre, bois, terre cuite.



## Jardin familial

Type de jardin : Jardin classique

Forme : Rectangulaire

Plantations : Haies, arbre, fleurs en pot, massifs de fleurs

Potager : Non

*Les enfants en raffoleront et y vivront quantité d'aventures, tandis que leurs parents s'attarderont autour de la vaste table familiale. Un jardin plein de rires et de cavalcades.*



- Ici, on ne peut pas dire que l'on manque d'espace ! Au contraire, on en a à revendre, pour le plus grand bonheur de tous.
- Les enfants ne s'y ennueront pas et les parents s'y régaleront aussi. Il ne manque qu'une cabane dans les arbres.
- Avec un barbecue intégré et un évier, on pourrait presque créer une cuisine à ciel ouvert.

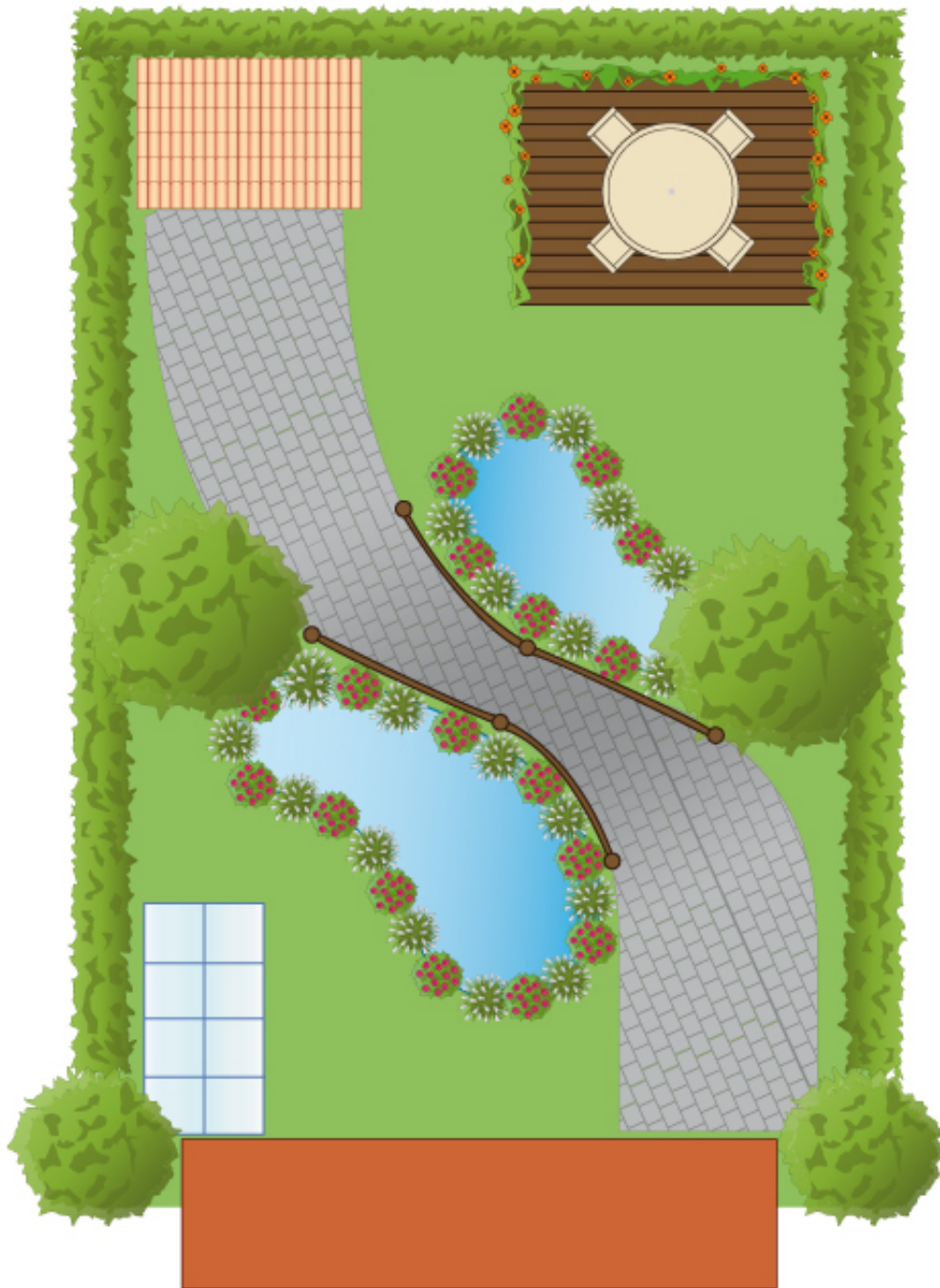


- Les plantes fragiles n'y sont pas les bienvenues, ni les élégants massifs. Néanmoins, la serre pourra accueillir plantes rares et exotiques.
- Il faudra veiller à ne pas trop encombrer la terrasse pour laisser une circulation aisée.
- L'ombre risque de manquer aux jours les plus chauds. Le seul arbre donnant directement sur la piscine, vous ne pourrez guère profiter de la fraîcheur de ses feuillages.



## Astuces

- C'est un jardin où les enfants seront rois : pour éviter que leurs cris ne causent certains troubles de voisinage, plantez une haie de persistants (laurier-cerise, osmanthe, laurier du Portugal) pour faire écran. Amusez-vous également à cultiver des plantes annuelles à croissance rapide : tournesols, lavatères arbustives, pois de senteur et volubilis pour les leur faire découvrir.
- Installer une cabane en bois, c'est indispensable dans un tel univers. Prévoyez-la suffisamment grande pour y dormir dedans, pour que vous aussi vous retombiez en enfance.
- Pour créer un espace dédié aux enfants, peu de meubles sont nécessaires : une petite table basse de jardin pour permettre aux plus jeunes de dessiner ou de peindre, ainsi que deux fauteuils de jardin assortis pour leur permettre de s'installer confortablement devant leur table.



## Jardin avec bassins

Type de jardin : Jardin contemporain

Forme : Rectangulaire

Plantations : Haies, arbres, arbustes, fleurs en pot

Potager : Non

*Les bassins ici seront de véritables « jardinières » où les nymphéas et les altiers pontederia s'épanouiront tandis que d'autres plantes prendront en charge de garder ces jardinières aquatiques parfaitement propres.*



- Les bassins demandent moins d'entretien que l'on ne croit s'ils sont bien pensés au départ. En revanche, ils attirent le regard et invitent une végétation originale.
- Un espace élégant qui rappelle les parcs où il est bon de se balader.
- L'abri de jardin sera bien utile pour ranger outils et autres caisses encombrantes. De même pour la serre, qui trouve idéalement sa place.



- Attention aux enfants et aux moustiques (à moins que vous ne laissiez un canard s'ébattre à proximité, il se chargerait de dévorer ces insectes !).
- Ne plantez pas de grands arbres trop près des bassins, leurs feuilles pourraient troubler l'équilibre aquatique.
- La table à manger est située à l'opposé de la maison, surtout que le bassin empêche de couper à travers la pelouse.



## Astuces

- Soignez la mise en lumière autour du bassin, en dissimulant des sources lumineuses dans des pots, par exemple. Sinon, vous pouvez aussi faire appel à un éclairage immergé : généralement les projecteurs se placent à 20 cm de la surface de l'eau. Vous pouvez aussi installer des spots flottants à la surface et en immerger d'autres en bloquant leur câble dans le fond.
- Pour votre allée de jardin, centrale, vous pouvez opter pour des pavés en granit, parfaits pour l'extérieur en raison de leur résistance, mais aussi de leur esthétique indémodable. Pour ces finitions, vous avez de plus le choix entre un pavé bouchardé (aspect fait de petits creux et bosses), flammé (aspect rugueux mettant en avant la couleur de la pierre), clivé (résultat naturel et un peu rugueux), et ancien (aspect naturel).



# Plans de potager

Avantages,  
inconvenients  
& astuces déco



## Faire un potager

Qu'y a-t-il de plus délicieux que de croquer dans une belle tomate bien rouge et que l'on a vue mûrir ? La passion du jardinage n'est pas réservée aux seules fleurs, la culture potagère la provoque tout autant. Cependant, pour créer son potager, il est judicieux de préparer un plan afin de ne rien négliger !

### Préparer son potager

Un terrain bien préparé permet d'avoir une terre de bonne qualité pour une meilleure production des légumes.

Il convient aussi de prévoir la rotation des cultures, utiliser l'interaction plantes-plantes qui existe entre certains légumes et fleurs, faire un point sur le calendrier et penser à semer des engrais verts.

### Cultiver son potager

Vous pouvez acheter des plants en godet ou des graines que vous sèmerez à la volée, en ligne ou en poquet, selon le type de légumes que vous aurez choisi. La plantation s'effectue ensuite selon un calendrier défini. Prévoyez une allée centrale pour circuler librement et choisissez un emplacement adéquat pour chaque légume. Sans oublier de prendre en compte l'occupation de l'espace en largeur et en hauteur pour chaque légume arrivant à maturité, la place qui se libère au fur et à mesure de la récolte, et le coin réservé au compost et à la cabane de jardin.



### Potager en carré

Le potager en carré est la solution idéale pour les débutants en jardinage. Vous commencerez par un premier carré de 1,20 m x 1,20 m que vous pourrez diviser en petits carrés de 30 cm. Si vous souhaitez consacrer plus de temps à votre potager, il vous suffit de créer d'autres aires pour d'autres variétés de légumes.



# Jardin potager 1

Cultures : En carrés, en planches et en serres  
 Légumes : Bulbes, feuilles, racines, tiges, fruits  
 Autres plantations : Vignes, aromates

*Ce potager fait la part belle aux cultures méditerranéennes, il devra nécessairement être bien ensoleillé.*

*La place accordée aux plantes aromatiques vous assurera des plats en parfaite adéquation avec cette carte des saveurs du Sud.*



- Les deux rangs de vigne autoriseront quelques grappillages.
- La serre est un atout indéniable, vos plants de tomates et de poivrons seront fin prêts pour finir en délicieuses salades ou ratatouilles.
- La dissociation et l'organisation des cultures sont intelligentes, et laissent la place à chaque légume de grandir à son aise.



- En raison de la part très importante laissée aux allées, ce jardin donne le tournis. Peu de place pour les cultures, notamment les tomates qui sont sous-représentées. Faute impardonnable pour un jardin du Sud.
- Et les fruits ? Fraises, framboises... Il manque de quoi faire quelques confitures !



## Astuces

- C'est un jardin où on déambule beaucoup, autant soigner l'aspect esthétique des allées. Elles soulignent l'organisation géométrique de ce potager et séparent les différentes plates-bandes. Elles peuvent aussi contribuer à son esthétique. Les matériaux sont aujourd'hui beaucoup plus nombreux. Pierres ou pavés graviers autour de plates-bandes surélevées, tout est bon pour matérialiser ces voies de passage.
- Un épouvantail aux couleurs du Sud et équipé d'un chapeau de paille apporterait une touche méridionale.
- Le compost, une bonne manière de ne rien gaspiller. Pour choisir le bon emplacement, pensez au côté pratique : si vous avez beaucoup de déchets de jardin, placez-le au plus près, s'il est voué à recevoir plus de déchets de cuisine, alors placez-le près de la maison.



## Jardin potager 2

Cultures : En carrés

Légumes : Bulbes, feuilles, racines, tiges, fruits

Autres plantations : Fruits rouges, aromates

*Le paradis des amateurs de confiture qui iront grappiller parmi les groseilliers. Il sera à l'honneur dès la fin du printemps et, si vous mariez bien les variétés, jusqu'au début de l'automne.*

*De quoi également préparer de bonnes confitures et autres desserts à base de fruits rouges !*



- Les fruits rouges y tiennent la vedette et feront le bonheur des gourmands, petits et grands. À fréquenter dès le matin, les fruits s'y révèlent plus sucrés.
- La culture en carrés permet une harmonieuse disposition et s'adapte parfaitement aux compétences d'un jardinier débutant.
- La rotation des cultures est prise en compte.



- Un jardin qui n'autorisera aucune absence en été et sera assez triste dès l'automne, si vous n'utilisez pas des variétés remontantes.
- L'accent est mis sur les fruits, les amateurs de soupe pourront se sentir frustrés.
- Il manque un compost et une arrivée d'eau pour un arrosage facilité.



## Astuces

- Les rangs de groseilliers et framboisiers peuvent donner lieu à de belles compositions... labyrinthiques. Petit arbuste fruitier en grappes roses ou rouges, le groseillier se cultive en buisson. Ne craignant ni la chaleur ni la sécheresse et s'adaptant à tous les sols, il autorise une exposition à mi-ombre. Le framboisier, lui, a besoin de soleil.
- Les carrés de culture s'habillent volontiers de bois, d'osier, de briques selon le style de votre jardin. Il est aussi possible de planter des petites haies et de petits arbustes. Cependant, il ne faudra pas oublier de les arroser et de les tailler.
- Un petit carré est dédié au persil. Sachez donc que ce dernier est très riche en vitamines C et K, mais aussi en fer et en magnésium. Il possède en outre de nombreuses vertus antianémiques, apéritives, digestives et stimulantes. Il lui faut toutefois un sol fertile, un peu calcaire et bien drainé.



## Jardin potager 3

Cultures : En carrés et en planches

Légumes : Bulbes, secs, feuilles, racines, tiges, fruits

Autres plantations : Fruits rouges, aromates

*C'est un jardin garde-manger facile à entretenir. Les herbes aromatiques donneront satisfaction tout au long de l'année, tandis que les arbustes à fruits rouges seront en vedette tout l'été, avec un début d'automne en beauté avec les mûres.*



- La part laissée aux plantes aromatiques fait plaisir à voir et à sentir, sur pied ou dans l'assiette.
- L'organisation rigoureuse autour de deux grands carrés de culture est un bon début.
- Un plan structuré et organisé, qui pourra s'agrandir au gré de vos envies.



- Peu de place pour les salades et les choux, qui manqueront de mètres linéaires pour grandir au mieux.
- Les pommes de terre, elles, sont les grandes absentes.
- Beaucoup d'espace occupé, pour un résultat qui risque d'être limité.



## Astuces

- De jolies étiquettes pour identifier les cultures seront tout aussi esthétiques que pratiques. Il en existe de toutes sortes, vous pouvez aussi en inventer, par exemple en utilisant de simples carreaux de faïence sur lesquels vous écrirez au feutre le nom de la plante. Les esthètes pourront utiliser l'appellation botanique en latin.
- Pourquoi ne pas parfaire le décor en exposant une collection de vieux arrosoirs en acier zingué au fond du jardin ?
- Une clôture est aussi envisageable pour délimiter son potager (et protéger les cultures, mais aussi séparer les différentes espèces). Elle soulignera ses contours et, si possible, participera au décor de ce dernier. En bref, la clôture jouera un rôle de transition entre les légumes du potager et les autres éléments du jardin.
- Des soins spécifiques sont nécessaires pour conserver ses plantes aromatiques été comme hiver. Il faut notamment veiller à changer, chaque printemps, le terreau et opter pour un produit spécial aromatiques capable d'apporter les nutriments nécessaires.



## Jardin potager 4

Cultures : En carrés et en bandes

Légumes : Bulbes, Secs, feuilles, racines, fruits

Autres plantations : Tubercules, aromates



*Ici triomphe la pomme de terre ! C'est un jardin pour amateurs de plats roboratifs qui ne veulent pas mourir de faim.*

*Le manque de fantaisie est compensé par la perspective de délicieuses purées.*



- Les amateurs de pommes de terre opteront pour cette configuration. Ne vous contentez pas des variétés les plus connues, il en existe des quantités ; faites ici preuve d'originalité. Énergétique, elle est riche en glucides, en fer et magnésium, ainsi qu'en vitamines B et C.
- Le choix des légumes s'avère logique et en accord avec les plats qui pourront être cuisinés après la récolte.



- Assez triste visuellement et peu original, en raison surtout de l'absence de fruits.
- Les petits pois manqueront vite d'espace. Et pourquoi ne pas avoir regroupé les salades en un seul et même carré ?
- Attention au doryphore, au ver blanc et au ver de fil de fer, friands des légumes à tubercules comme la pomme de terre et les carottes.



## Astuces

- Une jardinière surélevée pour cultiver des plantes aromatiques soulagera le dos du jardinier, bien mis à l'épreuve avec la culture des pommes de terre, et sera un élément décoratif majeur. Surtout que lorsqu'elles sont réalisées sur mesure – en brique notamment –, elles épousent la configuration d'un terrain et se fondent dans le style et le paysage.
- Une petite serre, placée sur un côté, pourra également donner du relief à cette disposition très « productiviste ».
- Bêche, griffe, râteau, plantoir, etc. Exposez vos outils de jardinier, surtout s'ils sont beaux. Ils peuvent être entreposés dans une serre translucide (le polycarbonate résiste bien aux rayures) ou dans une jolie cabane.



## Jardin potager 5

Cultures : En planches et en serre

Légumes : Bulbes, secs, feuilles, racines, fruits, tiges

Autres plantations : Aromates fraises

*Voici un jardin qui ne néglige rien. Une grande serre pour préparer ses plants et une déclinaison des jardins en carrés présentés ici sous forme de bandes courtes. L'alternance d'orientation sera très agréable à l'œil.*



- Jardin très équilibré. On note toutefois une préférence pour la verdure : salades, choux, céleris, etc. sont à leur avantage. Si on mélange les salades, on obtient un potager plein d'esthétisme.
- La serre est idéale pour s'adapter aux frimas et faire germer des semences de qualité.
- La présence d'un compost est toujours un plus, qui vous garantira un engrais 100 % naturel.



- Navets et betteraves en font surtout un jardin du Nord.
- Les légumes-racines y sont surreprésentés.
- Il est à noter que le goût des asperges et la composition du sol dans lequel elles sont plantées sont étroitement liés. Par exemple, une terre argileuse donnera un goût assez amer.



## Astuces

- Une mini-serre avec des montants en fonte sera parfaitement indiquée pour vos boutures et semis. Il sera aussi possible de conserver certaines plantes de petite taille, exotiques ou non, qui ont besoin d'une attention particulière. Réservez un côté pour ranger le matériel. En revanche, on peut laisser « traîner » un bel arrosoir en acier galvanisé à l'extérieur, cet objet est trop beau pour être dissimulé.
- Des haies de buis accentueraient la géométrie du tracé. Facile à cultiver, son feuillage permet de meubler et d'ordonner les jardins, que ce soit l'été avec sa végétation exubérante ou l'hiver lorsque fleurs et feuilles ont disparu.
- Habillez le tas de compost d'un montant en bois ou dissimulez-le derrière une haie. Il serait dommage de casser l'harmonie de ce potager par un tas placé nonchalamment au fond.



## Jardin potager 6

Cultures : En plates-bandes

Légumes : Bulbes, feuilles, racines, fruits

Autres plantations : Oignons, vignes, aromates

*Ce jardin ressemble à un menu de restaurant, il ne manque que les fruits pour élaborer de savoureux desserts.*

*La vigne est suffisamment représentée pour s'essayer aux vendanges et espérer quelques litres de vin !*



- Un jardin facile à entretenir et bien équilibré, tant visuellement que gustativement. Le choix de réduire la quantité de la production pour laisser à chaque végétal la possibilité de croître sans contrainte est judicieux.
- Les vignes apportent une touche chaleureuse et la promesse de joyeuses agapes.
- Vert, rouge et orangé ! La disposition de chaque plantation offre une jolie harmonie à ce potager, qui revêtira de belles couleurs à la saison des récoltes.



- Il faut aimer le chou, et où sont les fruits ? Les plats risquent de ne pas être très variés avec ces plants limités.
- Il vaudrait mieux sacrifier quelques plants de poivrons pour accorder un peu de place aux plantes aromatiques.
- Certes, l'alignement horizontal des plants structure le potager, mais cela peut aussi vite devenir monotone.



## Astuces

- Les caillebotis en bois forment d'élégantes allées et sont une alternative beaucoup plus esthétique que les disgracieuses planches de bois tordues. C'est aussi une solution contemporaine. Mais si votre budget est limité, vous pouvez vous tourner vers les gravillons, à condition de mettre en place des bordures pour éviter les projections.
- Des cloches en verre sont non seulement élégantes à voir, mais servent aussi de serre miniature tout à fait efficace.
- Il peut être intéressant d'opter pour quelques plantations en hauteur, notamment pour les tomates. Vous gagnerez de la place tout en donnant du rythme à votre potager ; la verticalité contrastant avec l'horizontalité habituelle.



## Jardin potager 7

Cultures : En planches et en serre  
 Légumes : Bulbes, feuilles, racines, fruits  
 Autres plantations : Aromates, tubercules

*C'est le potager classique, avec une belle touche méditerranéenne. Les rangées d'ail y ont donc évidemment leur place.*

*En outre, la différence de hauteur des cultures sera plaisante à voir.*



- Les tomates-cerises sont toujours appréciées, des valeurs sûres.
- La disposition des différentes plantations leur permettra de ne pas être à l'étroit et de grandir tranquillement.
- Circuler se fait sans difficulté dans ce potager, qui mise avant tout sur l'horizontalité.



- Dans ce micro-jardin, les poivrons et piments ne sont pas les plus urgents à planter, et leur accorder une position centrale est déplacé.
- Les pommes de terre ont une place importante ; or, aucune de ses plantes-compagnes n'est présente : haricot, pois, capucine, choux, fève, pois.
- Attention au basilic, fragile et difficile à réussir.



## Astuces

- Achetez de beaux tuteurs torsadés pour faire grimper vos tomates-cerises. Bruts ou colorés, à vous de voir quels tuteurs vous conviennent le mieux. Leurs formes (rectangle, losange, treillage extensible) sont aussi variées que leurs matières (bois, bambou, métal ou plastique). Le modèle le plus traditionnel et le plus passe-partout reste les croisillons en bois tendre. En général, on emploie surtout des tuteurs verts afin de les fondre dans le potager.
- Pensez à faire pousser une cucurbitacée. C'est spectaculaire au jardin et décoratif à la maison avant de finir en savoureux velouté.
- Si vous installez un abri de jardin, habillez-le d'un treillage pour faire pousser des pieds de haricots. C'est très facile à installer ; cela vous prendra simplement deux heures de votre temps et vous donnera l'assurance d'un ornement personnalisé. Toutefois, faites attention au seul petit point délicat : la fixation.



## Jardin potager 8

Cultures : En planches

Légumes : Racines, fruits, tiges

Autres plantations : Aromates, tubercules, fruits rouges



*Ce potager se distingue par l'équilibre de sa composition, qui n'oublie pas les fruits. Placés près d'un mur, ils pourront profiter de sa chaleur ou de sa verticalité pour être palissés.*



- Un jardin de toutes saisons bien fourni en variétés et en plantes aromatiques, qui pourront aussi être cultivées en mini-terrasses.
- Un potager harmonieux, coloré et soigné, qui saura offrir saveur, couleurs et formes variées.
- Les végétaux présentent une grande variété de hauteur de développement, ce jardin aura du relief naturellement.



- Les salades vont manquer, surtout que la laitue pousse rapidement et qu'il est possible de la récolter au fur et à mesure de ses besoins.
- Attention à l'encombrement des artichauts qui peuvent vite être à l'étroit. On recommande habituellement de laisser environ 1 m<sup>2</sup> par pied.



## Astuces

- De belles dalles en terre cuite dessineront de jolies allées. Il est à noter que pour faciliter les allées et venues ainsi que les gestes d'entretien, les chemins du potager doivent avoir une largeur d'au moins 1 m. Les dalles conféreront une ambiance classique, tandis que les pavés auront un aspect plus naturel.
- Plantez des fleurs pour égayer l'ensemble, mais limitez leur hauteur pour ne pas gêner vos travaux de jardinage. Le lobélia et ses fleurs bleues apporteront une note de couleur inédite dans un potager.
- Pour délimiter vos plates-bandes, vous pouvez vous servir d'un tressage en acacia pour un style design et contemporain. En ajoutant des gravillons blancs dans vos allées, vous imprimerez une ambiance zen à votre potager, et ce, pour vous garantir un jardinage en toute quiétude.



## Jardin potager 9

Cultures : En carrés, en planches et en serre  
 Légumes : Secs, racines, fruits  
 Autres plantations : Tubercules

*Cette serre immense sera précieuse pour préparer les plants et récolter des légumes sur une longue période de l'année. Son importance commande que l'on en soigne l'esthétique.*



- La grande serre prolonge la période de production du jardin et permettra de cultiver de nombreux plants au vu de sa superficie.
- La place réservée aux pommes de terre est judicieuse, surtout que la proximité du mur permet d'envisager des cultures verticales.

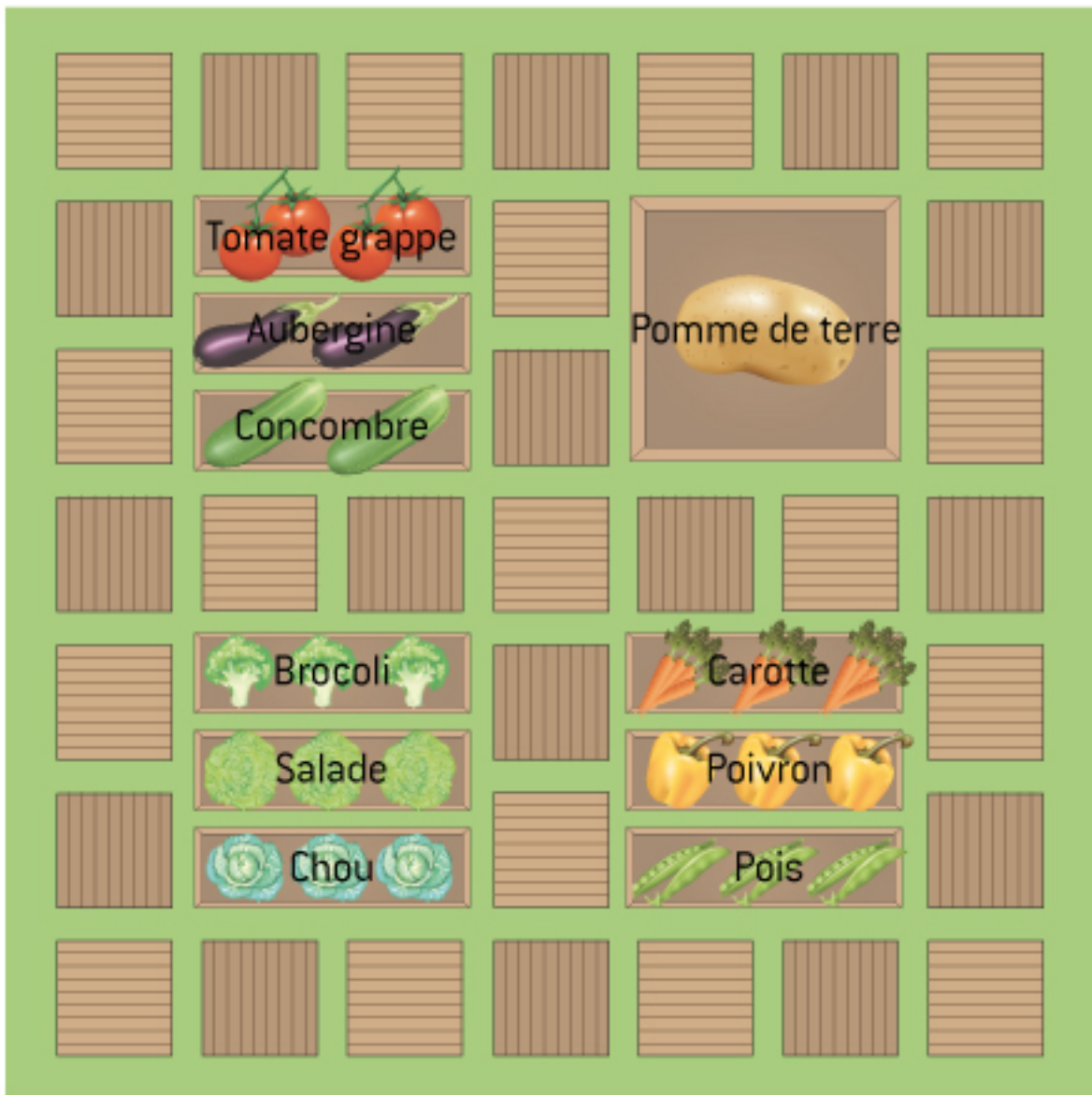


- Ce potager mise tout sur les légumes : ni fruits ni aromates. Il est regrettable de se contenter de si peu.
- Certains légumes feront cruellement défaut, les salades, par exemple, et les plantes aromatiques.
- Attention à la proximité brocoli et choux qui n'est pas la plus heureuse pour une culture en carrés.



## Astuces

- Rien n'empêche de donner un petit côté jardin à la française en plantant des massifs de fleurs sur un des côtés. Vous pouvez aussi accentuer son impact visuel en jouant sur les associations : chou et poireau, artichaut et fenouil, salades et carottes.
- Des plantes aromatiques peuvent être cultivées sur des étagères suspendues et placées sur un pan de la serre. Concernant le matériau des pots, soyez vigilant. Certes, il faut tenir compte de ses qualités esthétiques, mais il faut aussi se soucier de ses autres propriétés, notamment ses interactions avec le végétal. La terre cuite permet aux racines de respirer ; le zinc est esthétique, mais mauvais isolant. Un autre critère déterminant est le poids du matériau et de chaque pot.
- La structure de la serre pourra être en aluminium pour un style résolument moderne. Esthétiquement, l'aluminium offre finesse et légèreté, même s'il est d'un aspect moins doux, avec ses angles et ses arêtes aigus, que le bois ou l'acier. Cependant, si vous êtes prêt à y consacrer les moyens, l'aluminium peut être laqué pour une finition plus classique et élégante.



## Jardin potager 10

Cultures : En planches

Légumes : Secs, racines , fruits, feuilles

Autres plantations : Tebercules

*Peu de variétés, mais en quantité suffisante. Ce jardin avec son grand carré réservé aux pommes de terre ne serait pas renié par les anciens. Une belle brouette en bois n'y sera ni déplacée ni inutile.*



- Ces rangs courts seront faciles à entretenir, et la place réservée aux pommes de terre est bien dimensionnée.
- Ordre et logique sont les maîtres mots de ce potager bien agencé. Les plantes-compagnes sont bien regroupées, et l'on devine déjà les bons plats à venir.
- Même si le vert domine, ce potager offrira une belle déclinaison de couleurs et textures, lorsque chaque plant sera à son apogée. Peut-être serait-il astucieux d'ajouter quelques fleurs.



- Cette liste resserrée de légumes manque d'originalité : il faudra la rechercher dans les variétés anciennes ou rares pour explorer de nouvelles saveurs. De plus, la culture rampante des concombres demande à être maîtrisée.
- Encore une fois, l'accent est mis sur les légumes. On ne recense aucun aromate et aucun fruit rouge.
- Il manque des annexes (serre ou abri de jardin) pour faciliter l'entretien du potager.



## Astuces

- Pourquoi ne pas imiter le parc de Wesserling en Alsace et tuteurer les tomates avec des parapluies transparents ouverts ; ils guident leur développement vertical et les protègent de la pluie et des attaques du mildiou.
- La présence de certaines plantes à fleurs – bourrache, camomille, capucine, consoude, lavande – est tout sauf contre-indiquée. Elle serait bienvenue ici et offrirait non seulement du relief et de la couleur, mais permettrait aussi, si les végétaux sont bien sélectionnés, d'éloigner quelques maladies ou nuisibles.
- Vous pouvez assortir la couleur de votre sol avec le(s) ton(s) dominant(s) de votre potager. Pour des nuances rouges à ocre, vous pourrez faire appel à la terre cuite, mais il existe aussi nombre de gravillons colorés.



## Jardin potager 11

Cultures : En planches

Légumes : Racines, fruits, feuilles, tiges

Autres plantations : Aromates

*Voici un jardin qui s'attache à l'harmonie des couleurs. Il sera en mesure de régaler des tablées tout au long de l'année. Jouissant d'une belle superficie, il évite les mélanges, mais accorde à chaque plant la place qu'il mérite.*



- La rotation de cultures annuelles sera facile à organiser.
- La place centrale des tomates est bien vue, elle pourra donner lieu à une mini-forêt de tuteurs ; vous pourrez ainsi trancher l'horizontalité ambiante.
- Ce potager sait jouer avec les lignes verticales et horizontales des bandes, mais aussi avec les carrés. De quoi dynamiser cet espace !



- Aucun fruit rouge à grignoter : ils pourraient pourtant trouver place en périphérie.
- Attention à l'harmonie du coin « aromatique » : le persil à fort développement peut vite étouffer l'ensemble. En revanche, la ciboulette et le thym, plus disciplinés, ne vous poseront pas de problèmes.



## Astuces

- Les délimitations de parcelles sont propices à la créativité : saules ou noisetiers tressés les transformeront en gros paniers beaux et appétissants, à moins que vous ne préfériez les habiller avec de gros galets. L'imagination se cultive aussi dans les jardins. Les allées peuvent aussi donner lieu à un jeu de damiers.
- Pour votre compost, pourquoi ne pas choisir le lombricompostage, technique basée sur l'élevage de vers rouges décomposeurs de matière. Le lombricomposteur est idéal pour les petites surfaces.
- Jouez avec vos plants de tomates, placés au centre de votre potager. Il existe en effet de nombreuses variétés, dont les couleurs se déclinent du rouge au noir, en passant par le jaune et le vert. Vous obtiendrez ainsi un camaïeu de couleurs d'un grand esthétisme.



## Jardin potager 12

Cultures : En planches

Légumes : Secs, fruits, feuilles, tiges

Autres plantations : Fruits rouges, tubercules



*Et pourquoi pas, en effet, décréter que le chou est le roi de nos jardins ? On lui accorde, ici, une place pour le moins centrale. Il faut dire que le chou, surtout certaines de ses variétés, est une belle fleur !*



- Équilibre des saveurs et alternance des récoltes feront de ce jardin un des fleurons de la région.
- Le jeu de symétrie est facile à valoriser.
- Le framboisier est un arbuste drageonnant – qui produit des repousses issues de ses racines – dont les rameaux sont légèrement épineux. Il offrira ainsi un charme naturel et moins organisé qui tranchera avec la rigueur du plan.



- Des plantes aromatiques doivent s'insérer dans ce bel éventail potager.
- La proximité des pois et des poireaux pourrait être hasardeuse.
- En le simplifiant à l'extrême, ce potager pourrait manquer d'originalité, que ce soit dans la disposition de ses plates-bandes ou dans la sélection des variétés de végétaux.



## Astuces

- Un petit fusain taillé court aura sa place dans ce jardin. Il sera préférable au buis, que les escargots adorent ! Son feuillage, très décoratif, est apprécié, surtout qu'il ne nécessite que peu d'entretien et s'acclimate à toutes les régions de France. C'est un arbuste idéal pour les haies et massifs.
- Les traditionnelles planches de nos grands-pères gagneront à être remplacées par des planches d'acacia imputrescibles, qui transformeront vos allées en véritables parquets.
- Des jardinières gigognes en acier galvanisé peuvent accueillir des plantes aromatiques. Pour composer un carré dédié à ces dernières, jouez sur les différentes hauteurs : cela prendra moins d'espace au sol que des jardinières ou des pots séparés.



## Jardin potager 13

Cultures : En carrés et en planches  
 Légumes : Bulbes, secs, feuilles, racines, tiges  
 Autres plantations : Tubercules, aromates

*Le moins que l'on puisse dire, c'est que ce jardin est à l'aise dans ce vaste espace dessiné autant pour récolter que pour déambuler.*

*Peu de variétés de plants, mais des légumes de qualité : simple, mais efficace !*



- Ce jardin aux saveurs nordiques sera facile à cultiver.
- Les possibilités de fleurir ce potager sont légion. Une idée : planter des ails d'ornement à la floraison si spectaculaire.
- La pomme de terre s'accompagne très bien d'une plantation de petits pois.



- On note un manque de relief et de singularité.
- On rêve d'y ajouter de la couleur, car en plein épanouissement, ces plantations risquent d'être un peu tristes.
- Ce potager exploite peu son espace, les plantations étant regroupées en deux points centraux. La pousse gagnerait à davantage d'aération.



## Astuces

- Une belle cabane teintée apporterait une heureuse touche de couleurs et serait idéale pour ranger tous les outils. D'autant qu'un tel jardin va produire beaucoup de légumes lourds, et la brouette ne sera pas inutile.
- Un banc, placé dans un recoin, permettra à l'heureux jardinier de regarder ses récoltes pousser. Esthétiques, robustes et stables, le fer forgé et la fonte pourront être employés. Mais si vous préférez le style classique, où charme et usure naturelle se mêlent, optez pour la pierre.
- Pour ajouter un peu de verdure, et au vu de l'espace laissé à la circulation, pourquoi ne pas poser des pavés en gazon ? Le choix des coloris est assez réduit, mais suffisant pour s'intégrer dans tous types d'environnement : gris, anthracite et brun. Certains fabricants proposent des choix de couleurs sur commande.



## Jardin potager 14

Cultures : En carrés, en planches et en serre

Légumes : Secs, bulbes, feuilles, racines, tiges, fruits

Autres plantations : Tubercules, aromates

*L'importance accordée aux aromatiques doit être exploitée. On peut l'exagérer encore et en faire un « herbularius » cher aux jardiniers du Moyen Âge qui y cultivaient quantité de plantes aromatiques et médicinales. Les serres sont un autre atout, voilà un jardin paré pour toutes les occasions.*



- Un coin aromatique sera un régal pour les papilles et les narines et présage de délicieuses tisanes tout au long de l'année. On pourra aussi redécouvrir des saveurs oubliées et soigner des maux par des méthodes très naturelles.
- Profusion et diversités sont les grands principes de ce potager de grande ampleur.
- Deux serres, dont une dédiée rien qu'aux tomates.



- Les plants de pommes de terre sont, certes, très productifs, mais ils ne représentent pas un ravissement visuel.
- Il faudra bien composer ses carrés de culture, certaines variétés ont un voisinage difficile.
- Voilà un espace restreint, mais bien chargé. Attention à laisser suffisamment d'espace à chaque plantation et à permettre la rotation des cultures.



## Astuces

- Des étiquettes en bois et ardoise pour indiquer les variétés avec leur nom scientifique semblent s'imposer. Une échelle-étagère permettrait également d'exposer élégamment les semis, tandis que des récipients en laiton, posés ici et là, seraient aussi utiles qu'agréables.
- Concernant la serre, le bois est un matériau séduisant et, sans doute, le plus esthétique. Il devra être à grains fins, sans nœuds ni fissures, et imputrescible. On utilisera un bois tendre pour son moindre coût, avec l'inconvénient de se détériorer plus facilement s'il n'a pas été traité à chaud avec un agent de conservation.
- Les tablettes sont le principal aménagement intérieur de la serre, indispensables pour le confort des plantes autant que pour celui du jardinier. En général, on considère que la hauteur idéale est de 75 cm. Notez qu'il est souvent plus économique d'acheter une tablette dans une jardinerie ou chez un fabricant que de la fabriquer.



## Potager de balcon 1

Cultures : En carrés et en bandes

Légumes : Bulbes, feuilles, racines, fruits

Autres plantations : Tubercules, aromates

*Les jardins de balcon se multiplient dans les villes, et les rendements sont loin d'être ridicules. Mais là n'est pas l'enjeu.*

*L'essentiel est de voir pousser ses productions à sa fenêtre et d'avoir sous la main toutes les plantes aromatiques usuelles.*



- La tomate-cerise est la star des balcons, car elle a un faible développement ; elle pourra être suspendue dans un endroit ensoleillé.
- La production sera sans doute réduite, mais à la fois valorisante et déstressante.
- L'espace est exploité de manière astucieuse. Les plantations sont diversifiées, sans pour autant occuper toute la surface.



- Attention à la propagation des maladies.
- Concernant les concombres, il faudra être vigilant quant à l'exposition, car ces derniers supporteront mal une surchauffe.
- Il convient aussi de ne provoquer aucune nuisance pour vos voisins, notamment au moment de l'arrosage.



## Astuces

- Pensez aux tuteurs pour vos tomates, il en existe de très décoratifs, même pour les balcons. Faites un tour dans les jardinerie, ce n'est pas un hasard si elles reviennent au cœur des villes.
- Les jardinières en faïence émaillée ou en bois composeront un décor plus gracieux que celles en plastique. Elles pourront être suspendues tandis que d'autres seront posées au sol.
- Jouez sur la hauteur des plants et les senteurs. Un potager surélevé est, en effet, très utile pour les personnes âgées ou ayant des problèmes de dos ; il nécessite des tables de culture sur pieds ou sur roulettes. Vous pouvez aussi opter pour un kit modulaire et/ou prêt à assembler.



## Potager de balcon 2

Cultures : En carrés et en bandes  
Légumes : Feuilles, racines, fruits  
Autres plantations : Aromates



*Il n'est pas nécessaire d'avoir un grand jardin pour cultiver ses légumes de prédilection. Certains sont adaptés à la culture en pots, voire en jardinières.*

*Ici, ce sont les légumes du soleil qui sont mis à l'honneur !*



- Les plantes aromatiques, qui ne se limitent pas au thym et au romarin, réveilleront vos papilles.
- La menthe présente le double avantage de parfumer délicatement nos plats, infusions et desserts, mais elle éloigne aussi de nombreux insectes.
- L'espace de circulation est suffisant, on pourra même ajouter une table pour profiter pleinement des odeurs.

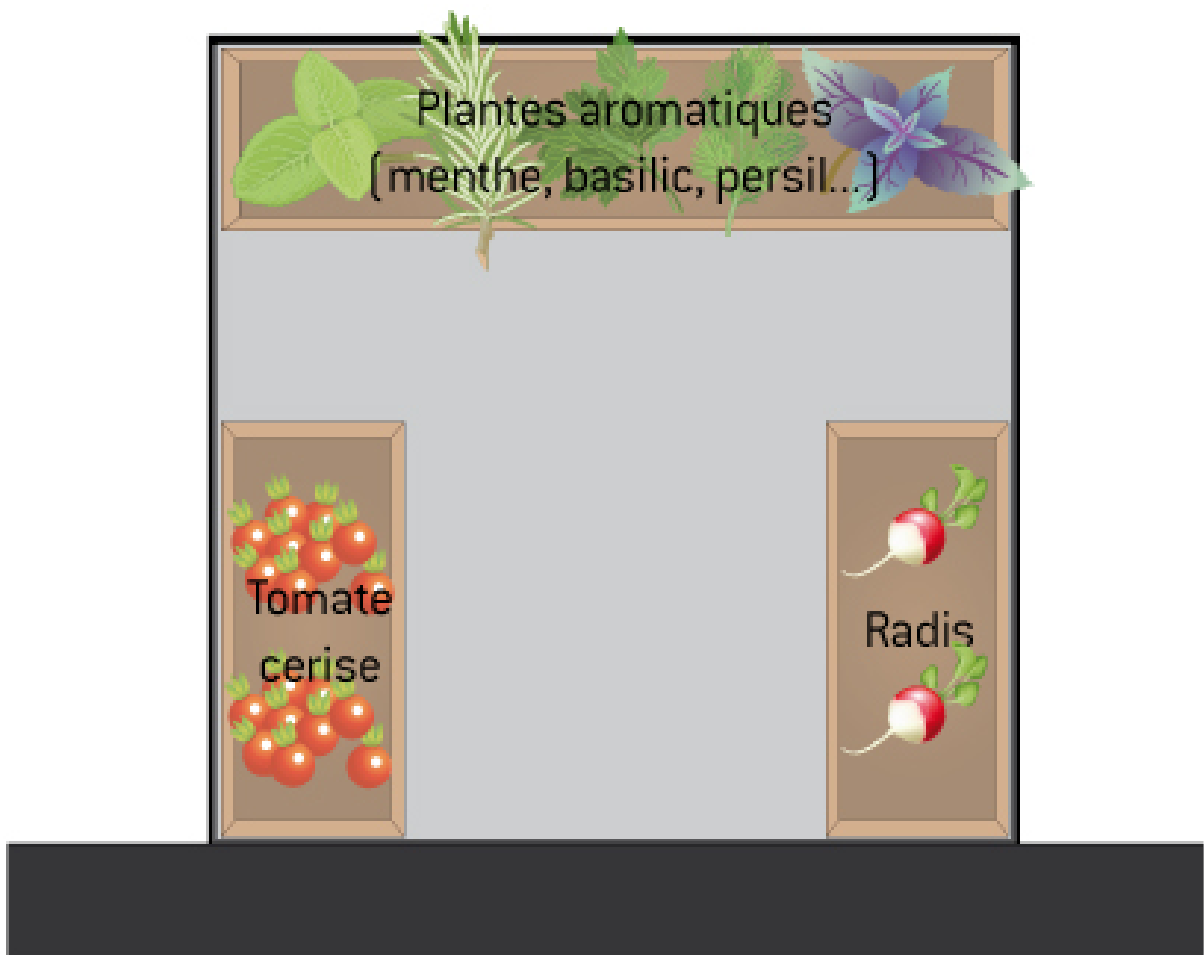


- Trop de place faite à des légumes longs à pousser – choux, poivrons –, préférez les plants express, comme les salades et les radis.
- Attention à bien gérer l'ombre et à y cantonner les variétés qui en ont besoin. Les plants ne se placent pas au hasard.
- Le persil plat ou frisé et la menthe ont davantage leur place en haut de la colonne.



## Astuces

- Des sauts en acier galvanisé pour dissimuler les pots seraient une alternative aux jardinières. Il serait également possible de suspendre des pots pour cultiver en hauteur. Vous aurez le choix entre des grands bacs, des jardinières, des pots en terre cuite, plus lourds, ou en plastique, plus faciles à entretenir.
- Pour éloigner les maladies du potager comme les parasites et les insectes, pensez aussi aux plantes-compagnes (lavande, menthe, myosotis, capucine) à associer à vos légumes.
- Et pourquoi ne pas créer un mur végétal, du plus bel effet, en utilisant la rambarde comme support ou le mur de l'habitation ? On peut aussi installer des gabions, soit des cages en treillis métal à remplir de pierres pour créer des structures. Choisissez-en de petites tailles et laissez les herbes se développer autour et entre les pierres.



## Potager de balcon 3

Cultures : En bandes

Légumes : Racines, fruits

Autres plantations : Aromates

*Même quand la surface paraît riquiqui, il y a la place de faire pousser des plantes aromatiques et des mini-légumes. C'est bon et agréable. Ce décor vivant et plein de vitalité saura vous contenter !*



- Tout ce que l'on aime pour accommoder des salades aux saveurs variées.
- Le choix de plants à maturation rapide est logique dans cette configuration.
- Tout miser sur les aromates est une bonne idée, surtout lorsque l'on dispose de peu d'espace. On conseille toutefois de les regrouper par famille.



- Il est indispensable de prévoir l'arrosage des végétaux, car les plantes sont cultivées dans de petits espaces. Le dessèchement du terreau est donc plus rapide que si la culture s'effectuait en pleine terre.
- Peu d'espace, donc peu de possibilités.
- Les tomates aiment le soleil, il faudra veiller à bien les orienter.



## Astuces

- Installer un arrosage automatique sur son balcon permet d'irriguer les végétaux de façon autonome : une solution parfaite pour les absences de moyenne ou longue durée. Le kit d'arrosage, composé de pots en céramique reliés par un tuyau, est idéal sur un balcon. Il ne nécessite pas l'usage d'une pompe, mais il faut le relier à une réserve d'eau.
- Autre option : les jardinières, cache-pots et pots avec réserve intégrée. Ces contenants possèdent un système de réserve d'eau qui diffuse par capillarité afin que les plantes soient constamment humidifiées.
- Vous pouvez donner une impression de grandeur en jouant sur l'effet miroir. Par exemple, placez trois miroirs sur un seul pan de mur, à droite ou à gauche du balcon. Placez également des balconnières (variantes de jardinières suspendues) sur la rambarde ; celles-ci se refléteront et accentueront la profondeur.



# Plans de verger

Avantages,  
inconvénients  
& astuces déco

## Réaliser un verger

**Un verger est un espace de terrain dédié à la culture d'arbres fruitiers. Il est fait pour durer des années et ravir des générations de grappilleurs, qui viendront y cueillir les premières cerises. Il doit être préparé et étudié avec soin pour que, chaque année, les branches se couvrent de fruits gorgés de sucre et de soleil.**

### Types de verger

Le pré-verger est une forme d'agroforesterie, où les arbres sont plantés de façon libre. En revanche, le verger en plein champ aligne les plantations rigoureusement. Il existe aussi le verger palissé où le développement des végétaux est guidé. Ces vergers peuvent être entretenus à des seules fins alimentaires, tandis que d'autres servent à préserver les espèces ; ce sont les vergers conservatoires.

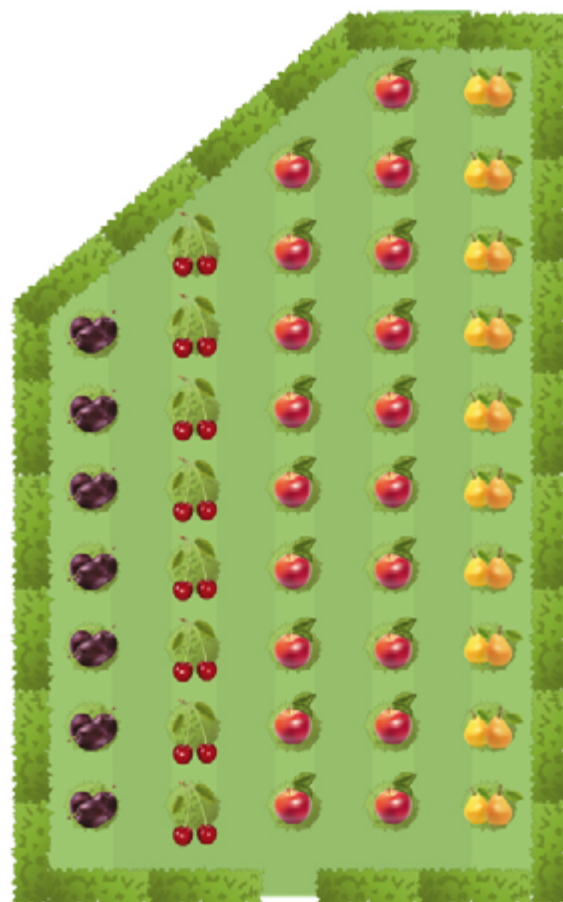
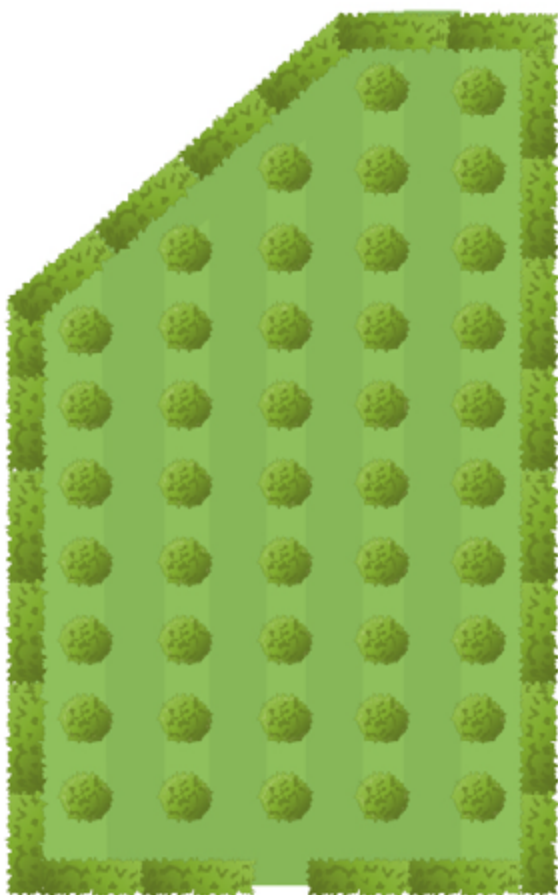


### Arbres fruitiers

Un arbre fruitier s'étale et demande de la place pour se développer convenablement. Cependant, certains d'entre eux peuvent vivre dans un espace plus restreint comme les arbres fruitiers nains ou en pot.

### Préparer son projet

Réaliser le plan de votre verger vous permettra de décider de l'emplacement des arbres, sachant que chaque arbre s'adapte à un type de sol et de climat. Vous pouvez mélanger des fruits à pépins et à noyau, planter des arbustes à petits fruits comme le groseillier et le cassissier, ou encore une vigne. Mais il faudra prendre en compte la distance entre les végétaux. Vous penserez à prévoir des allées pour la récolte ainsi que pour l'entretien, ainsi qu'une haie, si possible au nord, pour protéger votre verger des vents dominants.



## Verger 1

Type : Verger moyen-tige

Orientation : Sud

Plantations : Pruniers, cerisiers, pommiers, poiriers

*Simple, mais efficace ! Le prototype du verger en plein champ avec ses belles lignes horizontales. Les principaux arbres fruitiers sont représentés, même s'il manque un peu de variété.*



- Les cueillettes seront abondantes et il sera possible de panacher les variétés.
- Il ne manque aucun des arbres rois – arbres de plein-vent : pommiers, cerisiers, poiriers, pruniers.
- Ce verger peut être laissé en herbe sous des climats humides, à la terre profonde. L'entretien en sera d'autant plus simplifié.

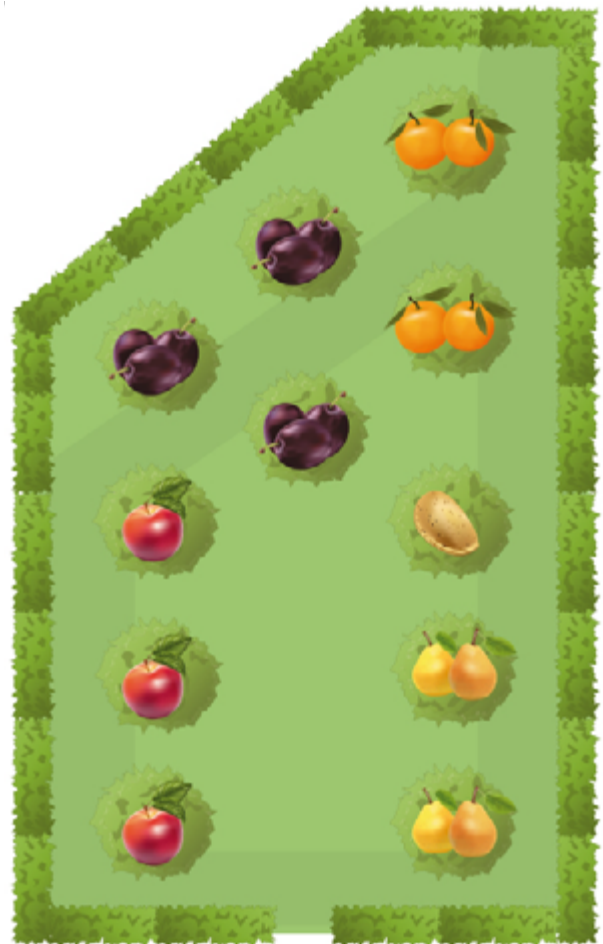
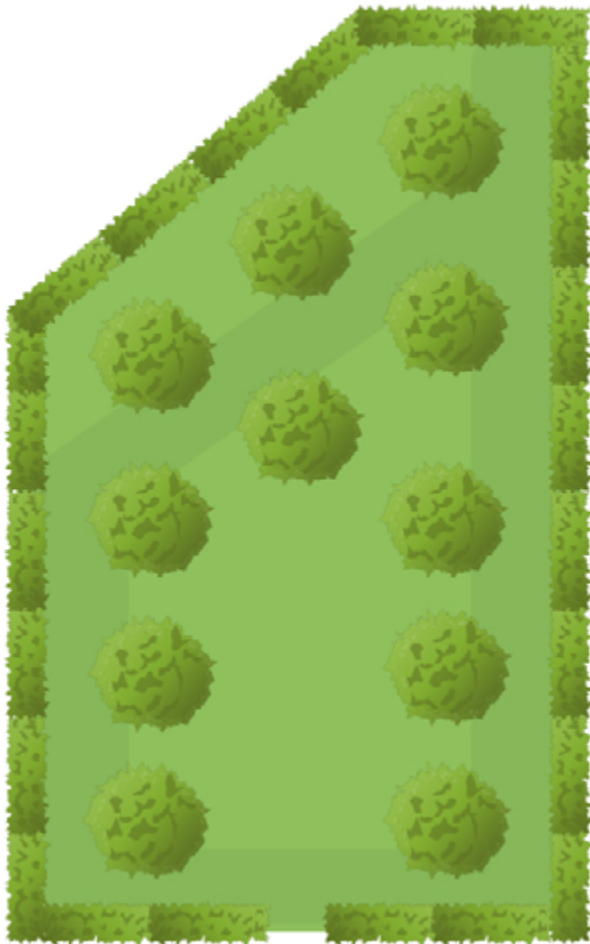


- L'alignement longitudinal n'est possible que si le verger est orienté nord/sud. On cherche ici la productivité.
- Le calendrier des récoltes sera resserré.
- Pour un verger particulier, il convient d'avoir assez d'espace pour l'éloigner du potager, car les racines des arbres gêneront la pousse des légumes.



## Astuces

- Jonglez avec les hauteurs d'arbres et les variétés pour que les couleurs chatoient. Violet, rouge, orangé et jaune, il serait regrettable de se passer de ce beau dégradé.
- Optez pour des essences et variétés locales, adaptées au climat de votre région, et donc, moins sensibles aux maladies. Certains arbres peuvent être plantés seuls, car ils sont autofertiles. Cependant, pensez à la pollinisation, qui consiste à planter plusieurs fruitiers ensemble pour favoriser la fertilité, surtout chez les pommiers et les poiriers.
- Faites courir des plantes grimpantes sur les murs pour animer cette géométrie parfaite. Les possibilités sont assez larges si vous souhaitez cultiver des plantes grimpantes à fleurs. Vous avez le choix entre les rosiers, la glycine, le chèvrefeuille et le jasmin pour leur parfum, les clématites, les hortensias, etc.



## Vergers 2

Type : Pré-verger

Orientation : Sud

Plantations : Pommiers, pruniers, poiriers,  
orangers, amandiers



*La disposition des arbres forme une sorte de cloître végétal où il fera bon méditer. Cette répartition autorise de plus l'installation d'un banc pour se reposer à l'ombre et en toute quiétude.*



- L'espace central sera un lieu de détente apprécié, où il suffira de tendre le bras pour cueillir un beau fruit bien mûr.
- Le feuillage du pommier présente le double avantage d'être très esthétique avec ses fleurs blanches, mais aussi très ombragé, vous assurant une protection naturelle.

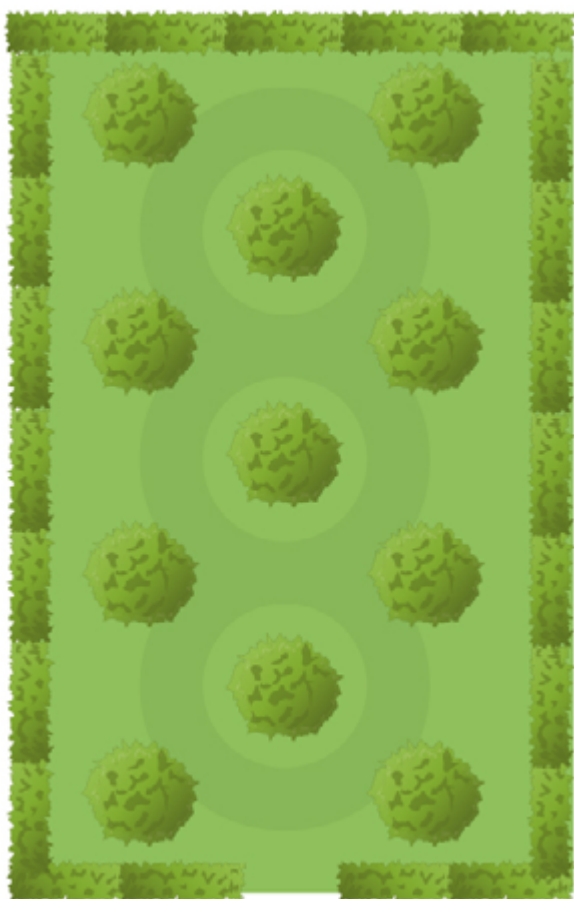


- Il manque l'indispensable cerisier, qui joue un rôle majeur dans le sacre du printemps.
- L'oranger aime la chaleur, il aura besoin d'un sol sableux et d'une belle exposition. Sinon, il faudra le cultiver en pot et le rentrer aux premiers froids.



## Astuces

- Évitez de planter votre verger trop loin de votre habitation, sinon, le panier pèsera lourd avant d'arriver à la cuisine.
- Vous pouvez intégrer de petits bosquets de plantes de la région afin d'animer l'écosystème.
- Il est aussi possible de créer une haie, qui aura pour avantage de protéger votre verger. Le buis ou le houx conviennent très bien à cet usage.
- Conseil écolo : contre le carpocapse et les pucerons, vous pouvez pulvériser un traitement à base d'huile de colza en hiver (avant l'éclatement des bourgeons) et badigeonner les troncs de chaux ou d'argile. Et pour les pommes que vous ne souhaitez pas conserver, déposez-les près des massifs. Les lapins dévoreront les pommes et épargneront ainsi vos plantes.



## Verger 3

Type : Verger de plein-vent

Orientation : Sud

Plantations : Cerisiers, pêchers et abricotiers

*Ici, les arbres sont plantés en quinconce, un tracé qu'adoptent nombre de vergers modernes. Il a l'avantage de loger plus d'arbres sur une même surface.*

*En outre, il mise sur la quantité et non la variété, chaque espèce étant bien représentée !*



- Le rendement au mètre carré sera plus important grâce à l'aménagement en quinconce.
- Les espèces choisies s'échelonnent harmonieusement du début du printemps à la fin de l'été.
- Les pêches sont des valeurs sûres de l'été, très prisées des consommateurs.

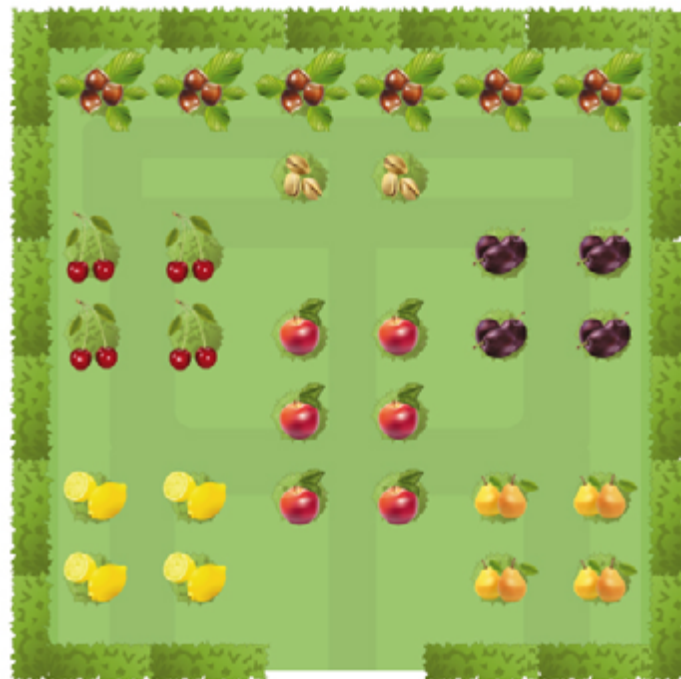
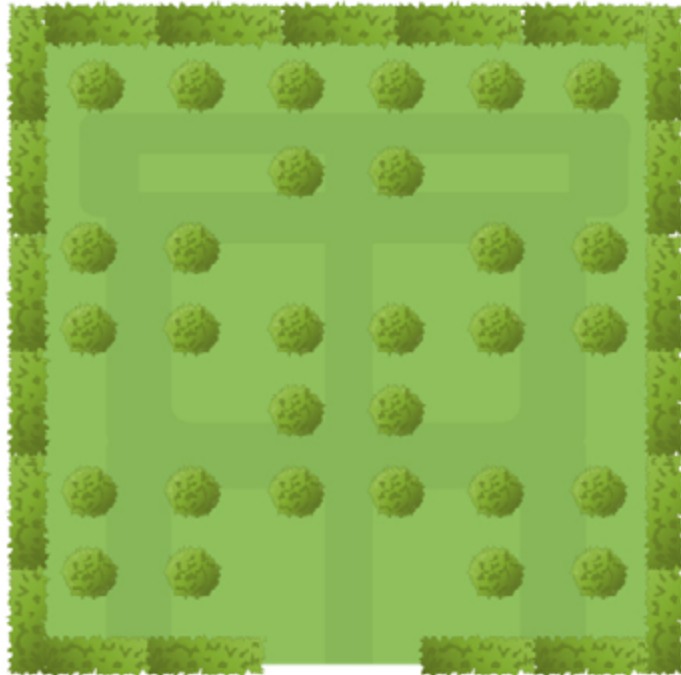


- Ce verger sera stérile en automne, et il est dommage de n'avoir que des fruits à noyau !
- Bien que le cerisier se cultive sur tout le territoire français, l'abricotier et le pêcher exigent un climat chaud.
- La récolte des abricots est un art délicat. Il faudra donc veiller à les cueillir au bon moment.



## Astuces

- Lorsque les arbres sont encore de petite taille, il est possible de planter des groseilliers ou des framboisiers, qui se logeront aisément à l'ombre des arbres.
- Un bel escabeau en couleur sera le bienvenu au moment de la récolte. De même qu'un banc à l'ombre d'un fruitier serait également apprécié.
- Aux abords du verger, n'oubliez pas les espaliers. On y mettra alors les pêchers et l'on pourra même ajouter des plants de raisin, dans la partie la plus ensoleillée. L'espalier permet de gagner de la place, puisque c'est une forme dirigée. L'arbre est taillé de façon spécifique, comme un « U », un « double U », ou en « éventail ». Cela s'effectue généralement contre un mur, d'où le terme employé. Tous les arbres fruitiers peuvent s'adapter à cette forme.



## Verger 4

Type : Verger basse-tige

Orientation : Sud

Plantations : Cerisiers, pommiers, citronniers, pruniers, pistachiers et amandiers

*Ce plan en croix avec une haie de noisetiers au fond n'est pas banal. Tout le monde y trouvera son bonheur, quel que soit son fruit préféré !*

*Sa configuration autorise également de nombreuses allées et venues ; de quoi profiter du plein air tout en restant à l'ombre.*



- Une organisation originale et un calendrier des récoltes bien réparti tout au long de l'année.
- Cet espace vous permet de mélanger les hauteurs des arbres (haute tige et demi-tige) pour varier les plaisirs des plus gourmands.
- Fruits à pépins et à noyaux, agrumes et fruits secs : toutes les espèces de fruitiers sont représentées.

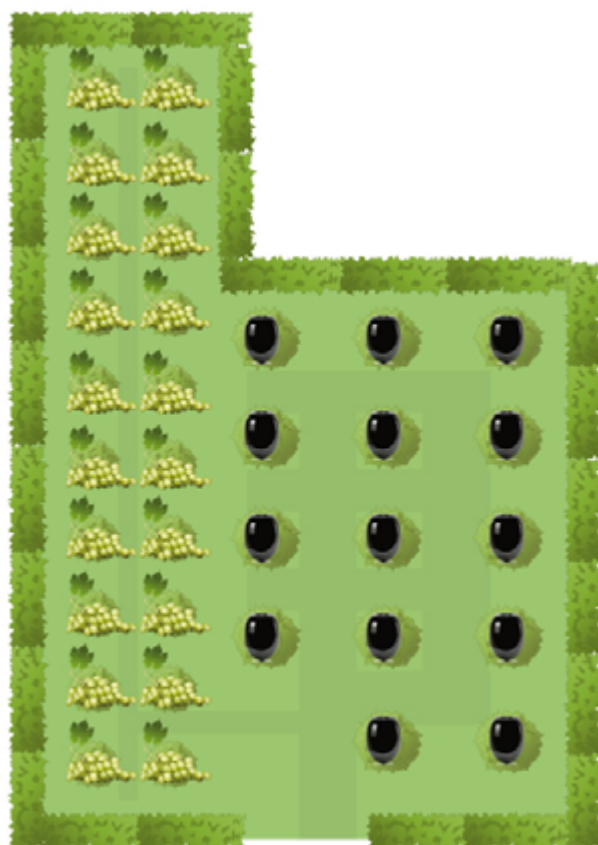
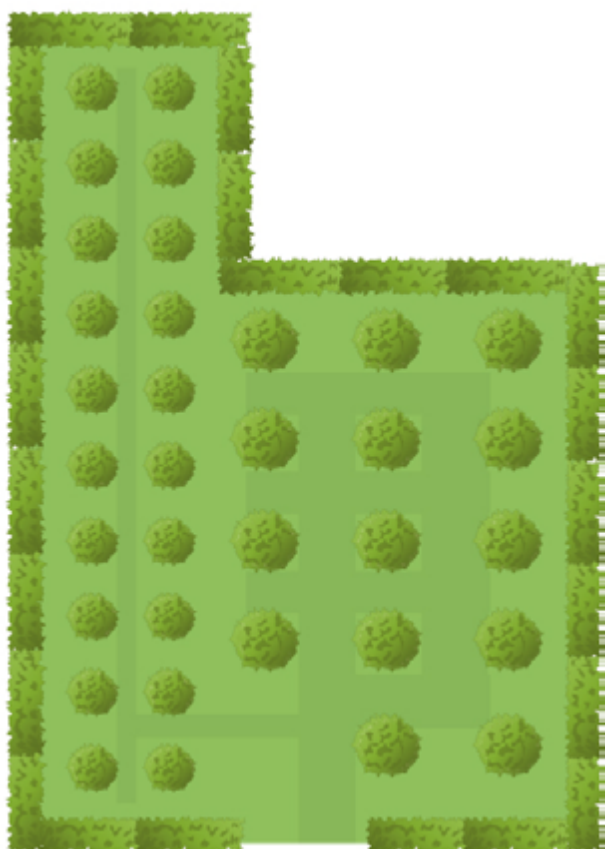


- Les agrumes sont difficiles à cultiver en plein champ sous nos latitudes.
- Au vu du terrain alloué, ce verger se destine davantage à la production, car l'espace entre les arbres imposera une taille peu élevée.
- Ce verger exigera du temps et du travail tout au long de l'année.
- Ce dessin complique grandement les déplacements.



## Astuces

- Tentez de loger un point d'eau pour apporter une note de fraîcheur, et tâchez de planter vos amandiers sur une orientation sud ou sud-est afin de leur épargner les courants d'air. Ils détestent ça.
- Il existe une variété de noisetiers aux feuillages roux qui produit des fruits comestibles. Cela peut apporter une note cuivrée au fond de votre verger.
- Pour une production plus abondante, vous privilégiez la pollinisation croisée, qui correspond à planter deux variétés d'arbres fruitiers dont les pollens sont compatibles.



## Verger 5

Type : Verger traditionnel

Orientation : Sud

Plantations : Vignes et oliviers

*Mi-vigne mi-verger, c'est un choix qui n'a d'intérêt que dans le quart sud-est de la France, là où les oliviers s'épanouissent. Voici un verger qui symbolise tout le charme de la Méditerranée.*



- Par chance, la vigne est auto-fertile, elle fructifie donc seule. Les vendanges, même pour une quantité réduite, occasionnent aussi de belles journées entre amis.
- Une implantation typiquement méditerranéenne, qui générera quantité de bocaux à apprécier tout au long de l'année.
- L'olivier est très décoratif. Il porte des feuilles persistantes allongées et vernissées sur le dessus, d'un joli vert foncé. Sa croissance est lente, mais sa longévité et sa vitalité sont exceptionnelles. On le dit immortel !

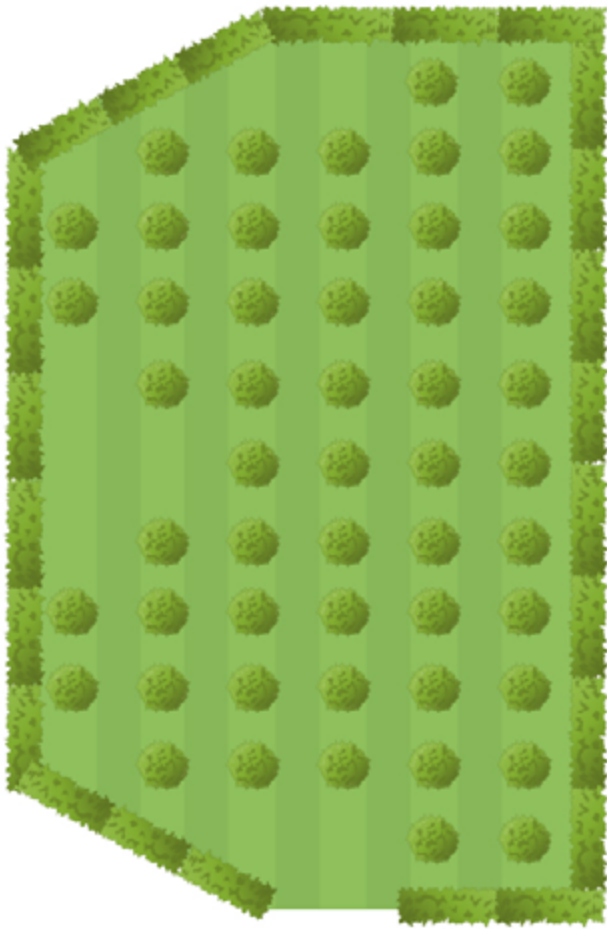


- Prévoir les étapes de transformation de cette production pour faire de l'huile ou du vin. Ce verger demande donc de belles compétences.
- Les olives vertes ne se consomment pas fraîches. Elles demandent à être désamérisées dans de la saumure. En revanche, les olives noires n'exigent pas cette opération.
- Quant à la vigne, elle exige un emplacement spécifique permettant une bonne exposition ensoleillée, afin d'obtenir une belle coloration et une maturation suffisante des raisins (sud ou sud-est).



## Astuces

- La vigne peut tout à fait être palissée contre un mur, cela donne lieu à de jolis motifs. Pour pousser, elle a aussi besoin de supports sur lesquels accrocher ses sarments. Cela pourra être des supports en contre-espalier ou une treille (fil de fer supporté par des pattes scellées).
- Méfiez-vous de la mouche de l'olivier, le parasite le plus redouté, car en pondant ses œufs dans les fruits, elle rend la récolte impropre à la consommation, que ce soit sous forme de fruits ou d'huile. Pour lutter, l'usage le plus simple est d'utiliser des pièges à phéromones (un piège pour cinq arbres). Cette technique limite l'attaque de ce parasite en ne causant aucun dégât sur l'homme ou sur la faune environnante : 100 % écolo !



## Verger 6

Type : Verger de production

Orientation : Sud

Plantations : Pommiers, pruniers, cerisiers,  
abricotiers, poiriers et pêchers



*Ce verger mise sur des valeurs sûres et ne fait l'impasse sur rien. Les cerisiers donneront le « la » et sonneront l'heure de la récolte, qui s'échelonne jusqu'à l'automne.*

*Attention toutefois à l'espace entre les arbres, ils ont besoin de place pour grandir, évoluer et fructifier.*



- Un verger gorgé de soleil et de vitamines qu'il fera bon fréquenter tout au long de l'année.
- Avec autant d'arbres, la pollinisation ne devrait pas poser de problèmes.
- Il y en a pour tous les goûts : à vous de voir sur quel arbre vous préférez grappiller quelques fruits.

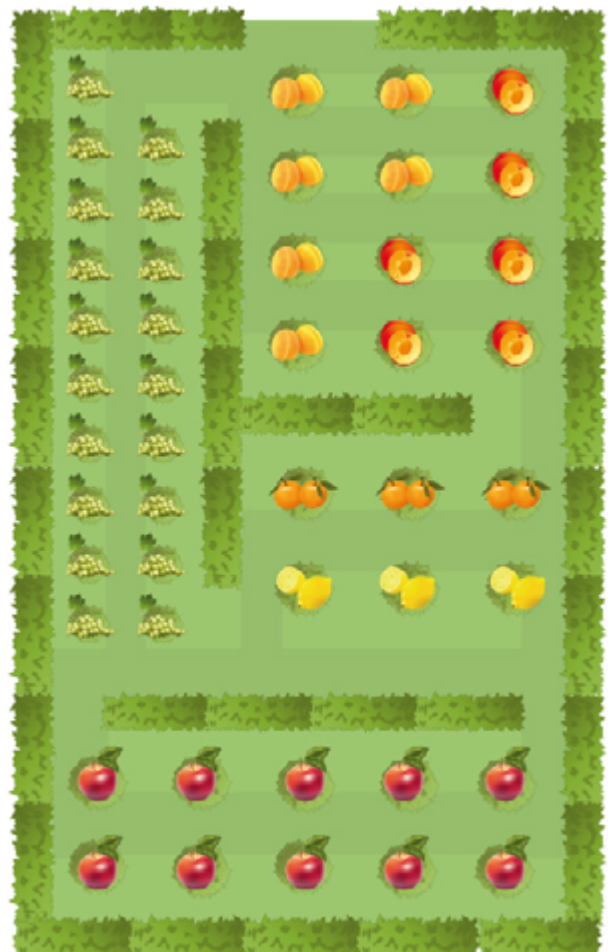
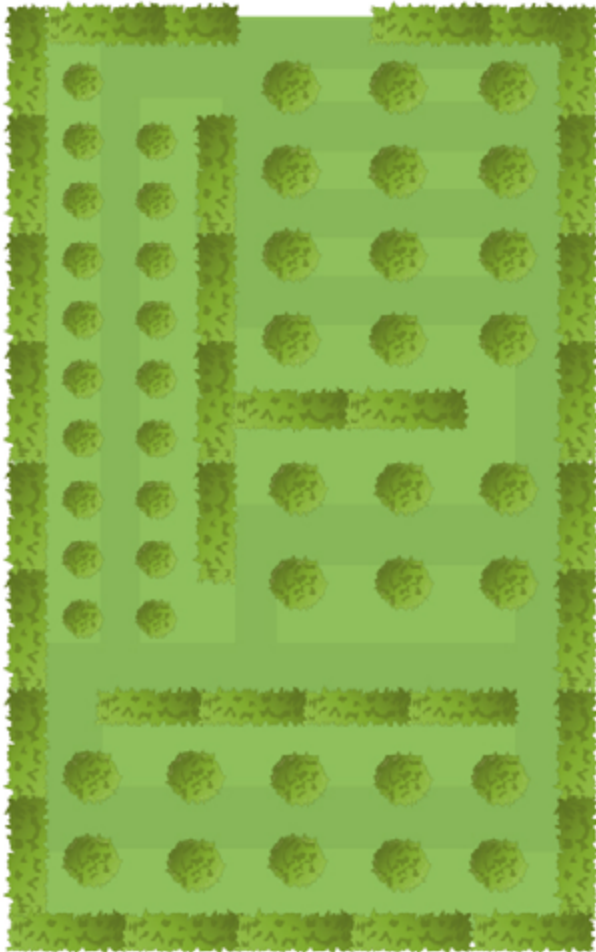


- La pomme est un peu sous-représentée.
- Attention à garder les poiriers à hauteur raisonnable pour que ses voisins ne souffrent pas de leur ombre.
- Avec tous ces arbres fruitiers, ce ne sera pas un verger de tout repos ! Il faudra aussi laisser assez d'espace pour que chaque arbre se développe aisément.



## Astuces

- Il est tout à fait possible de palisser – c'est-à-dire lier les branches à un support – des fruitiers contre une claustra en bois.
- Pour aménager l'entrée, pourquoi ne pas installer une pergola, sur laquelle grimpera une belle glycine, qui apportera encore une couleur nouvelle à ce paysage ? Le bois est alors le choix le plus naturel : pin, chêne, cèdre ou bois exotiques, etc.
- Pour abriter le verger ou le protéger des regards indiscrets, une haie est appréciable. Plantez-la toutefois à une certaine distance, pour éviter de lui faire de l'ombre. Si vous êtes dans une région venteuse, choisissez aussi une haie qui ne perd pas ses feuilles ou épines ! Pour un aspect plus naturel, optez pour une haie libre, plus souple, plus facile à entretenir, et composée de plusieurs espèces fleuries ou non.



## Verger 7

Type : Verger de production

Orientation : Nord

Plantations : Pommiers, citronniers, orangers, pêchers, abricotiers et vignes

*Bien abritée derrière des haies, qui protègent des courants d'air, chacune des espèces devra pouvoir s'épanouir superbement dans un tel verger.*

*C'est un vrai labyrinthe, qui vous permettra de déambuler des heures sans jamais vous lasser !*



- Les haies ajoutent une indéniable touche esthétique. Vous prendrez plaisir à voyager à travers chacun de ces lieux gustatifs et odorants, comme dans un labyrinthe.
- Les hauteurs de plantation seront harmonieuses.
- Le regroupement des fruitiers est logique, puisque sont placés côte à côte tous les agrumes ou tous les arbres à noyau.

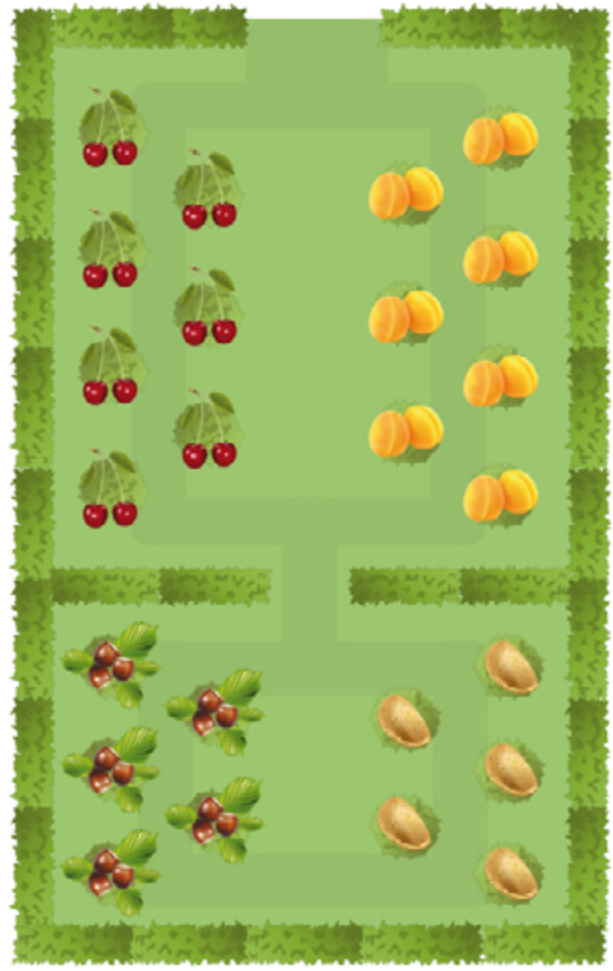
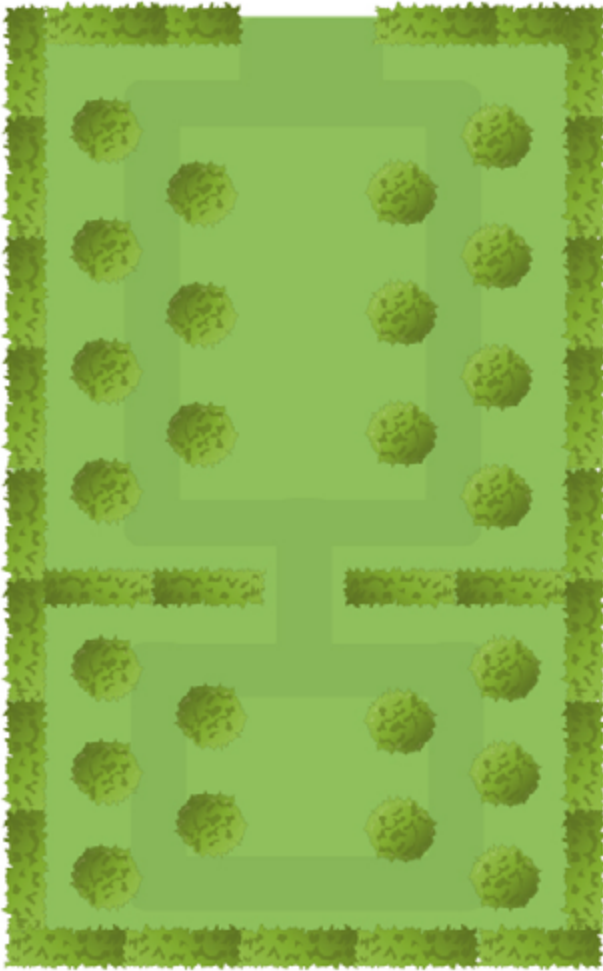


- On ne peut pas embrasser du regard l'ensemble du verger.
- Le plan de déambulation est un peu compliqué, ce qui risque de rendre la récolte plus longue et fastidieuse.
- Attention à laisser assez d'espace entre chaque fruitier, au risque de l'empêcher de se développer pleinement.



## Astuces

- Les haies offrent de nombreuses possibilités. Il sera judicieux de leur donner une structure persistante (troènes pour haies taillées ou libres, oranger du Mexique à la floraison blanche, escallonia), complétée par des arbustes fleuris (weigelias, buddléias, céanothes bleu ciel), et pourquoi pas des rosiers arbustifs (golden wings aux légères églantines jaunes, ghislaine de Féligonde, angelina aux larges fleurs rose vif).
- Les haies peuvent aussi être remplacées par des arbustes à fruits rouges (framboise, cassis, groseille, mûre).
- Il est possible d'installer un récupérateur d'eau de pluie hors sol dans votre verger pour les jours où vous arroserez.



## Verger 8

Type : Verger de plein-vent

Orientation : Nord

Plantations : Noisetiers, amandiers, cerisiers  
et abricotiers

*Ce verger ne se rencontrera que dans le sud de la France, là où le soleil est suffisamment généreux pour conduire les abricots à maturité et préserver les amandes des gelées.*

*Cet espace est en outre savamment divisé, à la manière de deux mini-vergers.*



- Les noisetiers sont très robustes, tandis que les amandiers offrent de très belles fleurs blanches en hiver.
- Ce verger confère une belle sensation d'espace, que l'on pourra exploiter en installant un banc pour venir en profiter bien à l'abri derrière une haie.

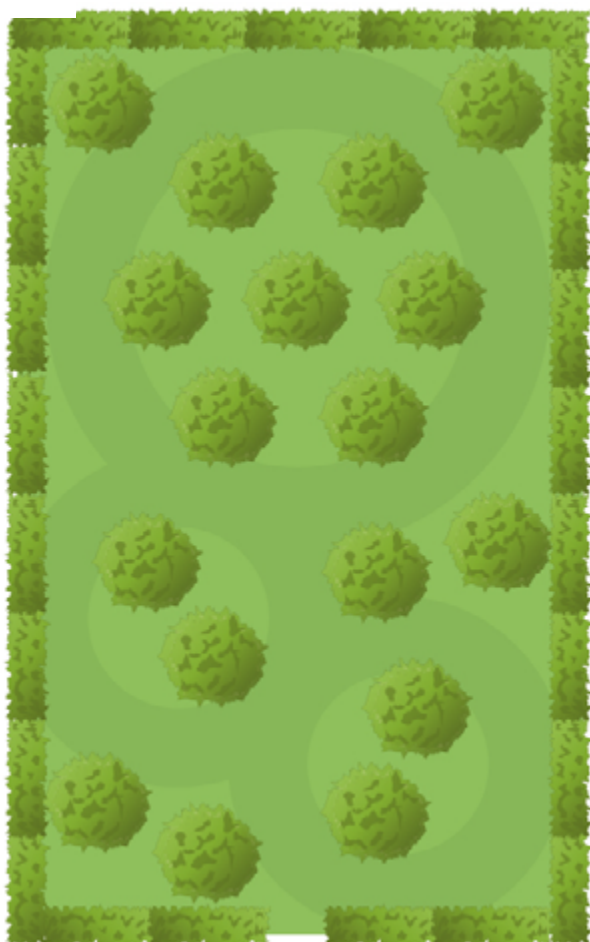


- La proximité noisetier/amandier est assez improbable, le premier résiste au froid et le second le redoute. En outre, le noisetier est autostérile, il faut donc toujours en planter au moins deux.
- De manière générale, ce n'est pas ici la variété qui prime. Du moins, les arbres auront l'espace nécessaire pour pousser sans ombrage.



## Astuces

- L'amandier est un bel arbre, dommage qu'il soit si exigeant en matière de soleil. La variété « All in one » s'accommode toutefois de conditions moins favorables, mais elle ne résistera pas aux vents forts et aux températures inférieures à -8 °C. Attention donc !
- Cultiver des versions naines en pots permet parfois d'acclimater des variétés frileuses et pourrait ici compléter la « carte » assez courte.
- Pour séparer les deux espaces distincts de ce verger, on peut aussi faire appel à une claustra mobile en bois au lieu d'avoir recours à des haies. Elle fera office de séparation tout en laissant passer la lumière.



## Verger 9

Type : Verger de plein-vent

Orientation : Sud

Plantations : Poiriers, pommiers, noisetiers, amandiers et pistachiers

*Un verger qui mise sur des arbres robustes (exception faite de l'amandier) pour faire des provisions à consommer tout au long de l'année. Son aspect un peu « brouillon » lui confère tout son charme.*



- Ici, on cherche avant tout à laisser la nature faire son travail. Les arbres ne sont ni taillés ni parfaitement alignés, mais libres de se développer à leur rythme.
- Noisettes, pommes et poires : voilà de quoi faire de belles réserves.
- On circulera aisément dans ce verger et il sera facile d'entretien.

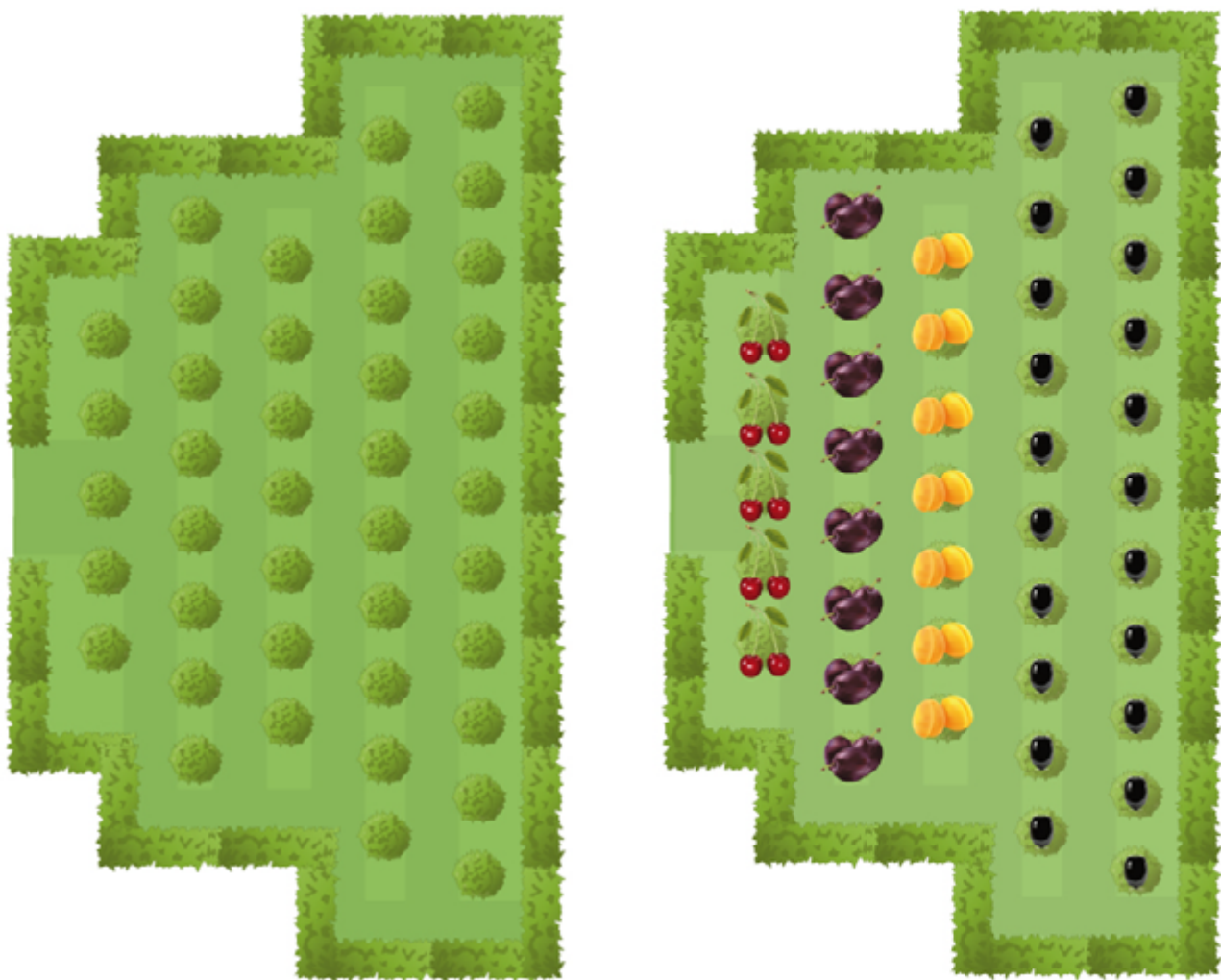


- L'amandier posera problème dans les régions peu favorisées par l'ensoleillement. Il en est de même du pistachier ; de plus, sachez que pour obtenir des pistaches, il convient de planter un plant mâle et un plant femelle, au moins.
- Un verger sans cerisier est-il vraiment un verger ?



## Astuces

- Les haies hautes protégeront amandiers et poiriers, qui l'un et l'autre détestent les courants d'air. Elles constitueront un indéniable élément décoratif.
- Une tonnelle serait ici bienvenue. C'est un décor extérieur de premier choix. Suspendez sur la structure des panneaux de tulle pour ne pas être dérangé par les insectes, et n'hésitez pas à placer contre les pieds des pots carrés en terre cuite avec des plantes grimpantes. Installez-les à l'extérieur pour ne pas encombrer son espace au sol.
- Un cognassier resterait dans le ton et embaumerait ce verger rustique. Ce très bel arbre offre non seulement des fruits – les coings – délicieux, mais il présente aussi de vraies qualités ornementales. En effet, sa floraison est splendide au printemps, mais, à l'automne, son feuillage est tout aussi remarquable. Il fait un retour en force dans nos vergers !



## Verger 10

Type : Verger en paliers

Orientation : Ouest

Plantations : Oliviers, abricotiers, pruniers et cerisiers



*Un verger que l'on imagine en terrasse dans un beau panorama de Provence, là où les oliviers sont susceptibles de prospérer et où les abricotiers croulent sous le poids de fruits sucrés.*



- Une disposition particulièrement élégante, d'autant que les feuilles d'olivier dessinent un décor délicat. On retrouve en partie le charme des oliveraies.
- Un étalement des récoltes judicieux, pour un dégradé du plus bel effet.
- Textures, couleurs, formes, ce jardin est un ravissement de l'œil.



- Il faut préférer les olives aux cerises ! Du moins, vous aurez de quoi faire votre propre huile : à vous d'apprendre la recette.
- Ce verger exigera un certain entretien, et les montées et descentes risquent d'user vos jambes au moment de la récolte.
- La structure très linéaire, où chaque étage ne recèle qu'une seule variété, est un peu monotone.



## Astuces

- Un banc pour surplomber le panorama et des massifs de lavande ne dépareraient pas dans ce verger aux accents du Sud. Esthétique et chaleureux, le bois est une option sûre. Il sera de plus facile à déplacer.
- On verrait bien aussi un beau figuier, d'autant que cet arbre produit jusqu'en automne et que ses fruits se conservent longtemps. De plus, c'est un arbre robuste qui s'adapte à de très nombreuses régions. La « Noire de Barbentane » offre notamment des figues goûteuses et sucrées, et ce, dès la mi-août.
- Pour mettre un peu de désordre dans tout ça, il est possible de mêler les variétés sur un même palier, et ce, afin de jouer avec les textures, les formes, les couleurs et les odeurs.

## À qui s'adresser ?

---



Choisir un paysagiste compétent est gage de sécurité. Ce professionnel saura tirer le meilleur parti de votre terrain et de ses caractéristiques, mais aussi vous conseiller habilement. Il tiendra compte de votre niveau de compétence et aussi du temps que vous pourrez consacrer à ce nouvel espace. Il convient toutefois d'être vigilant, car le terme « paysagiste » est un fourre-tout qui recouvre, en réalité, deux professions distinctes et complémentaires : l'architecte paysagiste et l'entrepreneur paysagiste.

## L'architecte paysagiste (ou concepteur paysagiste)



L'architecte paysagiste conçoit un jardin et en dessine les plans ; en revanche, il ne se charge pas de sa réalisation (terrassements, bâtis, plantations).

Concrètement, il étudie votre terrain, écoute vos désirs, cerne vos besoins et définit avec vous le temps d'entretien et le budget que vous voulez y consacrer. Dès lors, il conçoit un plan sur

mesure, ou plutôt trois plans successifs : de base, de création et de plantation.

Grâce à son intervention, votre jardin sera non seulement conforme à vos goûts et à vos besoins, mais aussi en harmonie avec votre maison, voire avec l'environnement et la région où vous habitez (climat, sol et paysages). Il sera globalement pensé et réfléchi dès le stade de sa conception et formera ainsi un tout harmonieux. De plus, il respectera certaines normes écologiques (biodiversité, économie en eau, etc.), et le temps d'entretien sera proportionné au temps que vous pouvez réellement lui consacrer. En bref, vous planterez des végétaux adaptés aux conditions de culture de votre jardin (sol, exposition, climat) et éviterez bien des erreurs, des tâtonnements, des déceptions et des dépenses inutiles.

Les tarifs d'un architecte paysagiste peuvent être très variables selon son renom. Les prix pratiqués sont à l'heure – à partir de 45 €/h –, ou, plus souvent, au forfait. À titre indicatif, pour un jardin de 500 m<sup>2</sup>, les forfaits démarrent aux alentours de 350 €.

## L'entrepreneur paysagiste

À partir du plan, l'entrepreneur paysagiste établit un devis pour la réalisation du jardin et effectue les travaux (terrassement, bâti, plantations). Trois cas peuvent alors se présenter : les plans ont été conçus par un architecte paysagiste, vous les avez vous-même conçus, ou vous faites appel à une entreprise intégrant les deux services.

En principe, vous aurez successivement à faire à deux interlocuteurs différents. En faisant appel à un professionnel, vous évitez les travaux lourds, fastidieux et techniques : terrassement, labour, construction de terrasses et d'allées, désherbage, creusement de trous de plantations, etc. En outre, les distances de plantations seront respectées et les soins adéquats apportés, garantissant un bon départ de la végétation. Vous bénéficierez aussi d'une garantie par rapport à la reprise des végétaux plantés et recevrez des conseils sur leur entretien. Un jardin n'est pas nécessairement onéreux si vous prenez en charge sa conception et son entretien. En revanche, faire appel à un paysagiste implique un coût calculé en fonction de la surface de votre terrain. Quelques centaines d'euros pour un jardin de 1 000 m<sup>2</sup> à beaucoup plus lorsque cette surface augmente. Ne négligez pas non plus le coût du matériel : optez systématiquement pour des outils de qualité, vous serez gagnant sur le long terme. Comme précédemment, les prix pratiqués sont soit à l'heure – 20 à 25 €/h –, soit au forfait, achat des matériaux et végétaux inclus.

## Le jardinier



Si vous voulez vous faire aider dans vos travaux par un jardinier, deux solutions s'offrent à vous : faire appel à un service de jardinage fourni par une société ou recruter vous-même un jardinier et le rémunérer par CESU.

Dans le premier cas, l'intervenant vient avec son propre matériel et peut effectuer pratiquement tous les travaux d'entretien (désherbage, tonte, bêchage et binage, désherbage, plantation de massifs, semis, taille, remise en état de jardins abandonnés, etc.), à l'exception de l'élagage des arbres. Vous bénéficiez, par ailleurs, d'une intervention ponctuelle ou

de passages réguliers (abonnement possible), puisque vous réglez la prestation sur une base horaire. Les prix moyens d'un tel service sont d'environ 28 € à 32 €/h HT (environ 30 € à 34 €/h TTC) pour une prestation ponctuelle.

Dans le second cas, vous avez le statut de particulier-employeur. Vous devez mettre le matériel de jardinage nécessaire à la disposition de votre salarié. En cas d'accident, votre responsabilité est engagée si ce dernier n'est pas aux normes.

Le CESU vous simplifie la tâche : il vous permet de déclarer et de rémunérer un salarié à domicile en vous évitant de nombreuses formalités administratives. Les prix moyens d'un jardinier rémunéré par CESU varient selon les régions et son expérience : comptez en moyenne de 12 € à 18 €/h, auxquels il faut ajouter environ 40 % de cotisations sociales employeur, soit un total de 17 € à 25 €/h. Néanmoins, vous bénéficiez d'une réduction ou d'un crédit d'impôt pouvant atteindre la moitié des sommes versées.

## Où les trouver ?

Sans pour autant foncer les yeux fermés chez le premier paysagiste venu, entre deux adresses réputées, favorisez celle qui est la plus proche. Concevoir un jardin impose plusieurs visites, autant minimiser le kilométrage de ces allées et venues. Cette proximité est également un gage d'une très bonne connaissance de votre territoire.



Prenez des renseignements autour de vous, allez visiter les jardins déjà conçus pour voir comment le paysagiste travaille, et renseignez-vous auprès de ses clients.

## Le verger : un cas particulier

Le prix d'un verger dépend de la superficie du terrain (are ou hectare), de la région, du type de variétés fruitières, de la productivité et du marché. De ce fait, il est difficile de fournir une estimation fiable. Elle peut néanmoins se faire de la façon suivante : coût de plantation des arbres fruitiers, plus les différentes charges pouvant survenir en cas d'exploitation.

### Achat du terrain



S'il s'agit d'un grand verger ou d'un vignoble, vous prendrez en compte le coût de la main-d'œuvre, de la plantation, de l'irrigation, de la mécanisation et de l'entretien. En outre, un verger peut faire partie de la vente d'une propriété disposant d'un jardin.

On peut aussi acheter indépendamment un pré-verger, qui aura une superficie plus grande. Dans ce cas, il est considéré comme un terrain agricole, ce qui veut dire que la SAFER (Société d'Aménagement Foncier et d'Établissement Rural) a le droit de préempter à tout moment au bénéfice d'un agriculteur ou d'un viticulteur

souhaitant acquérir ce verger. Avant toute acquisition, il convient d'être vigilant quant à la situation du verger (ensoleillé, protégé des vents dominants, sol riche), les arbres présents (adaptés à la région) et l'irrigation (un manque d'eau ralentirait le développement de l'arbre fruitier). Il est à noter que, depuis le 1<sup>er</sup> janvier 2012, les vergers, au même titre que les vignobles et cultures fruitières d'arbres et arbustes, sont exonérés de taxe foncière, sous réserve que les communes et les établissements publics de coopération intercommunale, à fiscalité propre, aient délibéré en ce sens au plus tard le

1<sup>er</sup> octobre 2011. Attention, c'est une exonération temporaire sachant que sa durée est fixée par la collectivité territoriale pour la part qui lui revient et ne peut être supérieure à huit ans.

## Achat des arbres fruitiers

Créer un verger, c'est avoir le plaisir de récolter ses propres fruits goûteux et parfumés. Mais cela a un prix ! Les tarifs ci-après sont mentionnés à titre indicatif et peuvent varier.



Variétés	Fuseaux	Demi-tige fine	Demi-tige moyenne	Tige
Amandier	N/A	20 à 40 €	N/A	N/A
Abricotier	20 à 30 €	20 à 40 €	30 à 40 €	50 à 70 €
Cerisier (selon la variété)	15 à 25 €	25 à 30 €	20 à 40 €	40 à 50 €
Châtaignier commun	15 à 25 €	20 à 30 €	20 à 40 €	40 à 50 €
Cognassier	20 à 30 €	20 à 40 €	20 à 40 €	40 à 50 €
Figuier	Hauteur de 160 cm et circonférence du tronc de 2 à 5 cm : 120 à 140 €			40 à 60 €
Nectarine ou brugnon	15 à 25 €	20 à 30 €	30 à 50 €	50 à 70 €
Noisetier	N/A	40 à 60 €	60 à 70 €	N/A
Pêcher	15 à 25 €	20 à 30 €	20 à 40 €	N/A
Poirier	15 à 25 €	20 à 30 €	20 à 40 €	40 à 50 €
Poirier en espalier	50 à 70 €			
Pommier	15 à 25 €	20 à 30 €	20 à 40 €	40 à 50 €
Pommier en espalier	50 à 70 €			
Prunier : mirabelle, quetsche	15 à 25 €	25 €	20 à 40 €	40 à 50 €

Pour les arbres fruitiers exotiques, comptez entre 30 et 70 € l'unité. Et pour les vignes, selon la variété, le plant coûte de 20 à 40 € l'unité.

# Trouver des professionnels près de chez vous

---

Vous souhaitez vous lancer dans le jardinage et avez besoin de quelques conseils ? Ou vous désirez faire appel à un pro pour un jardin réalisé dans les règles de l'art ?  
Retrouvez tous les spécialistes proches de chez vous grâce à PagesJaunes :

[Trouver des professionnels](#)

<http://jardinage.ooreka.fr/annuaire>





**FIN**