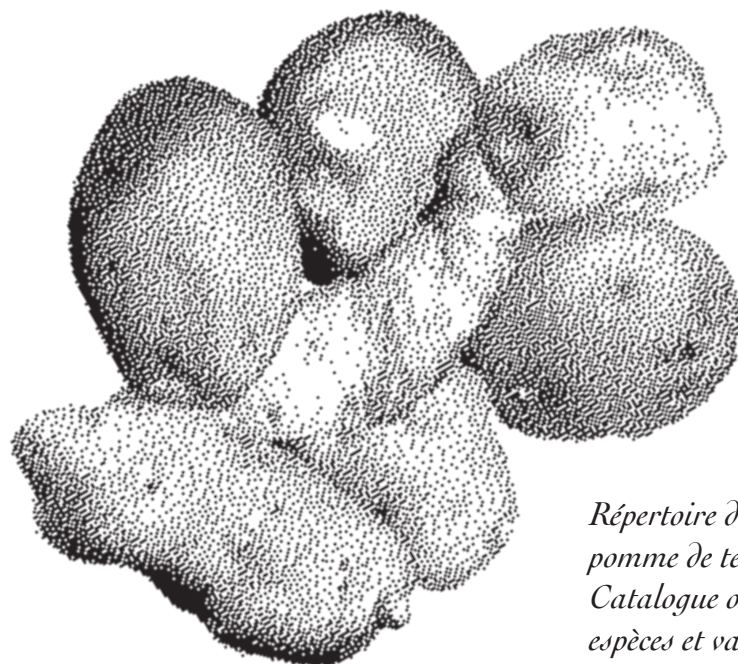


9. POMME DE TERRE

[*Solanum tuberosum* L.]

(10 ENTRÉES)



*Répertoire des variétés de
pomme de terre inscrites au
Catalogue ouest africain des
espèces et variétés végétales*

Note explicative des termes utilisés

1. DÉNOMINATION ET SYNONYMES

Appellation désignant la variété et ses synonymes

2. NATURE GÉNÉTIQUE

Population sélectionnée, population locale, hybride, lignée

3. OBTENEUR ET DATE D'OBTENTION

Etablissement ayant créé la variété ou en étant la source et date de création

4. PAYS ET DATE D'INSCRIPTION

Pays dans lesquels la variété est inscrite au catalogue officiel ou largement diffusée et date de son inscription au catalogue National

5. MAINTENEUR

Etablissement responsable du maintien de la variété, c'est-à-dire établissement responsable de la sélection conservatrice de la variété

6. CYCLE PLANTATION-MATURITÉ

Nombre de jours compris entre la mise en terre des plants et la maturation physiologique des tubercules

7. FORME DU TUBERCULE

Arrondie, oblongue courte, oblongue, oblongue allongée, très allongée

8. COULEUR DE LA PEAU

Coloration de la peau du tubercule

9. COULEUR DE LA CHAIR

Coloration de la chair du tubercule

10. RENDEMENT POTENTIEL

Production de tubercules attendue dans les conditions optimales de production

11. APTITUDE À LA CONSERVATION

Capacité à endurer le stockage [Mauvaise = 1 à 2 mois, Moyenne = 2 à 4 mois ou Bonne = plus de 4 mois]

12. AUTRES CARACTÈRES

Autres points forts et/ou points faibles majeurs (Comportement vis-à-vis des contraintes biotiques ou abiotiques: maladies, insectes, sécheresse, caractéristiques organoleptiques majeures...)

MIL



SORGHO



MAÏS



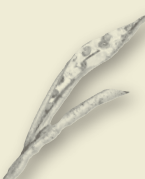
RIZ



ARACHIDE



NIÉBÉ



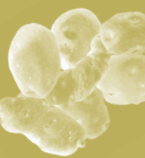
MANIOC



IGNAME



POMME DE TERRE



OIGNON



TOMATE



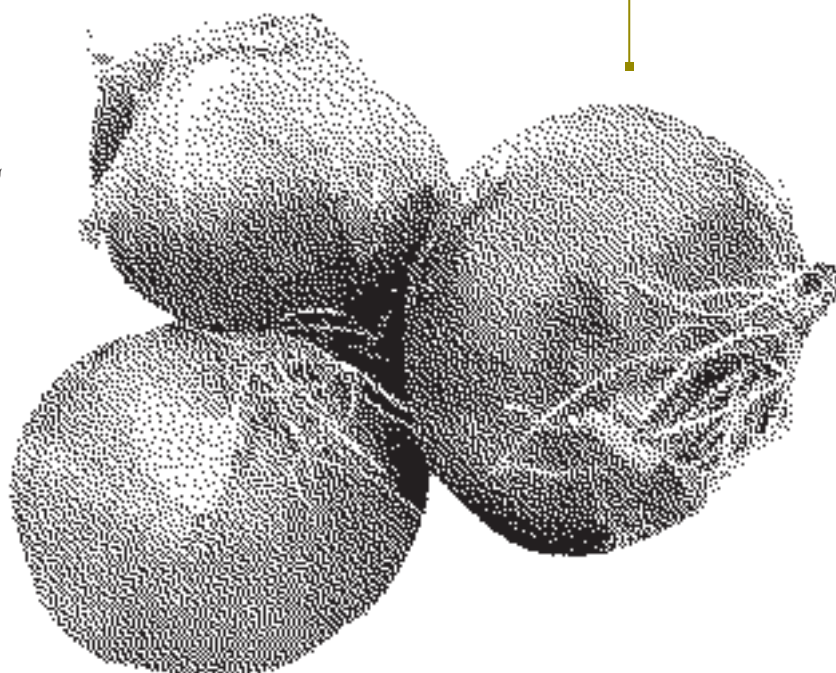
DÉNOMINATION (SYNONYMES)	NATURE GÉNÉTIQUE	OBTENEUR ET DATE D'OBTENTION	PAYS ET DATE D'INSCRIPTION	MAINTENEUR	CYCLE PLANTATION- MATURITÉ (J.R.)	FORME DES TUBERCULES	COULEUR DE LA PEAU	COULEUR DE LA CHAIR	RENDEMENT POTENTIEL (T/HA)	APTITUDE À LA CONSERVATION	AUTRES CARACTÈRES
AGRIA	Lignée	Kartoffelzucht (Allemagne)	Togo	AGRICO	90- 100	Oblongue allongée	Jaune	Jaune	20		
AIDA	Lignée	France	Togo		85-90		Jaune	Jaune	28		Tolérante aux maladies
BINTJE	Lignée	KL. de Vries (Pays bas)	Niger, Nigeria		85-90	Oblongue	Jaune	Jaune	25-30	Moyenne	Sensible aux maladies
DESIREE	Lignée	BV de ZPC Pays bas (1980)	Guinée, Niger, Burkina Faso, Nigeria, Mali		80-85	Oblongue	Rouge	Jaune	35		Gros tubercules ; Sensible au Rhizoctonia solani et à Ptorimea operculla, Sensible à la sécheresse, à la chaleur et à l'inondation ; Gros tubercules.
KONDOR	Lignée	J.P.G Könst (Pays Bas)	Togo	AGRICO		Oblongue allongée	Rouge	Jaune pâle	25		
MARADONA	Lignée		Guinée				Jaune pâle				
MONDIAL	Lignée	D. Biemond (Pays Bas)	Togo	HZPC	90- 100	Oblongue allongée	Jaune	Jaune pâle	22	Bonne	
NICOLA	Lignée	Saatzucht Soltau – Bergen Pays bas	Sénégal, Nigeria, Burkina Faso, Guinée, Mali		80-90		Jaunâtre		30	Moyenne	Gros tubercules ; Sensible au Rhizoctonia
SAHEL	Lignée	CIP Pérou (1987)	Guinée, Burkina Faso, Sénégal, Mali, Nigeria, Niger,	CIP	80-85	Oblongue allongée	Jaune	Jaune pâle	30		Rustique, Sensible au Rhizoctonia solani ,au Ptorimea operculla, Sensible à la sécheresse, à la chaleur et à l'inondation ; Gros tubercules.
SPUNTA	Lignée	J.Oldenburger (Pays Bas) (1967)	Guinée, Nigeria, Niger, Mali Burkina Faso,	J. Oldenburger	85-90	Oblongue allongée	Jaune pâle	Jaune	35		Vigoureuse; Très productive; Sensible au Rhizoctonia solani

10. OIGNON

[*Allium cepa* L.]

(7 ENTRÉES)

*Répertoire des variétés
d'oignon inscrites
au Catalogue ouest
africain des espèces et
variétés végétales*



Note explicative des termes utilisés

1. DÉNOMINATION ET SYNONYMES

Appellation désignant la variété et ses synonymes

2. NATURE GÉNÉTIQUE

Population sélectionnée, population locale, hybride, lignée

3. OBTENTEUR ET DATE D'OBTENTION

Etablissement ayant créé la variété ou en étant la source et date de création

4. PAYS ET DATE D'INSCRIPTION

Pays dans lesquels la variété est inscrite au catalogue officiel ou largement diffusée et date de son inscription au catalogue National

5. MAINTENEUR

Etablissement responsable du maintien de la variété, c'est-à-dire établissement responsable de la sélection conservatrice de la variété

6. CYCLE PLANTATION-MATURITÉ

Il s'agit du nombre de jours compris entre le repiquage des plantules et la maturation physiologique des bulbes

7. FORME DU BULBE

Arrondie, ovale, oblongue...

8. COULEURS DE L'ÉCAILLE EXTÉRIEURE

Couleur de l'écaille sèche du bulbe

9. RENDEMENT POTENTIEL

Production en bulbe dans les conditions optimales de production

10. APTITUDE À LA CONSERVATION

Capacité d'endurer le stockage [Mauvaise = 2 à 3 mois, Moyenne = 3 à 4 mois ou Bonne = plus de 4 mois]

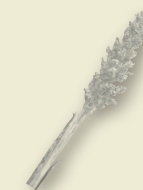
12. AUTRES CARACTÈRES

Autres points forts et/ou points faibles majeurs (Comportement vis-à-vis des contraintes biotiques ou abiotiques: maladies, insectes, sécheresse, caractéristiques organoleptiques majeures...)

MIL



SORGHO



MAÏS



RIZ



ARACHIDE



NIÉBÉ



MANIOC



IGNAME



POMME DE TERRE



OIGNON



TOMATE



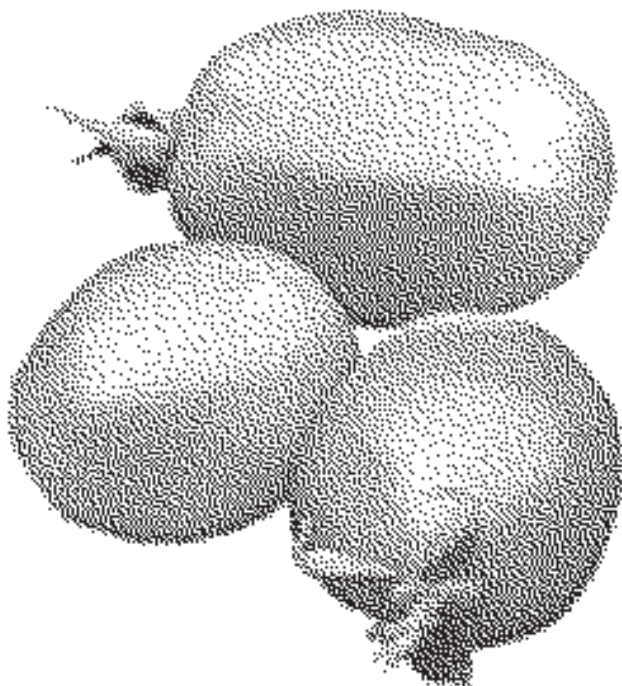
DÉNOMINATION (SYNONYMES)	NATURE GÉNÉTIQUE	OBTENTEUR ET DATE D'OBTENTION	PAYS ET DATE D'INSCRIPTION	MAINTENEUR	CYCLE PLANTATION MATURITÉ (J.R.)	FORME DU BULBE	COULEUR DU BULBE	RENDEMENT POTENTIEL (T/HA)	APTITUDE À LA CONSERVATION	AUTRES CARACTÈRES
BLANC DE GALMI	Population sélectionnée	INRAN	Niger	INRAN	120-140	Arrondie	Blanche	20-30	Moyenne	Sensible au Fusarium, à l'Aspergillus, au Xanthomonas et à la pourriture rose des racines ; Sensible aux Thrips et aux Termites ; Résistante aux Nématodes à galle
BLANC DE SOUMARANA	Population sélectionnée	INRAN	Niger, Mali et Burkina Faso, Mauritanie	INRAN	120-180	Oblongue	Blanche	30-40	Moyenne	Sensible au Fusarium, à l'Aspergillus au Xanthomonas et à la pourriture rose des racines, Sensible aux Thrips et aux Termites ; Résistante aux Nématodes à Galle ; Bonne aptitude à la déshydratation.
JAUNE HATIF DE VALENCE	Lignée	INRA	Mali et Sénégal	IER, ISRA	130-150	Allongée	Jaune pâle	30 - 40	Moyenne	Sensible au Fusarium, au Sclerotinium et à Aspergillus; Sensible aux Thrips. Faible floraison précoce
LOCAL MALANVILLE			Bénin, Niger, Nigeria	INRAB	120-125	Arrondie	Violet foncé	28	Mauvaise	Tolérante à l'excès d'humidité en cours de croissance
RED CREOLE	Lignée		Mauritanie, Sénégal, Guinée	CNRADA, ISRA, IRAG	130-160	Arrondie	Rouge	15 -25	Mauvaise	Tolérance à la pourriture rose des racines ; Sensible aux Thrips
TEXAS EARLY YELLOW GRANO 502 PRR	Lignée	Etats-Unis	Mali, Sénégal, Niger, Burkina- Faso, Togo, Nigeria Côte d'Ivoire et Guinée	IER, ISRA, INRAN, INERA, IRAG	140-160	Arrondie	Jaune	30-55	Mauvaise	Tolérante à la pourriture rose des racines ; Sensible aux Thrips
VIOLET DE GALMI	Population sélectionnée	INRAN	Niger, Mali, Burkina, Togo, Mauritanie, Guinée, Bénin, Sénégal, Nigeria	INRAN	120-130	Arrondie aplatie aux pôles	Violette	40-45	Bonne	Sensible au Fusarium, à l'Aspergillus, à Xanthomonas et à la pourriture rose des racines; Résistante aux Nématodes à Galle ; Très précoce Goût très piquant et apprécié des consommateurs

11. TOMATE

[*Lycopersicon esculentum* Mill.]

(10 ENTRÉES)

*Répertoire des variétés
de tomate inscrites
au Catalogue ouest
africain des espèces
et variétés végétales*



Note explicative des termes utilisés

1. DÉNOMINATION ET SYNONYMES

Appellation désignant la variété et ses synonymes

2. NATURE GÉNÉTIQUE

Population sélectionnée, population locale, hybride, lignée

3. OBTENTEUR ET DATE D'OBTENTION

Etablissement ayant créé la variété ou en étant la source et date de création

4. PAYS ET DATE D'INSCRIPTION

Pays dans lesquels la variété est inscrite au catalogue officiel ou largement diffusée et date de son inscription au catalogue National

5. MAINTENEUR

Etablissement responsable du maintien de la variété, c'est-à-dire établissement responsable de la sélection conservatrice de la variété

6. CYCLE PLANTATION-MATURITÉ

Il s'agit du nombre de jours compris entre le repiquage des plantules et la maturation physiologique des premiers fruits

7. POIDS MOYEN D'UN FRUIT

Poids moyen d'un fruit mature

8. APTITUDE AU TRANSPORT

Résistance du fruit aux manipulations liées au transport

9. RENDEMENT POTENTIEL

Production en fruits commercialisables dans les conditions optimales de production

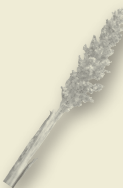
12. AUTRES CARACTÈRES

Autres points forts et/ou points faibles majeurs (Comportement vis-à-vis des contraintes biotiques ou abiotiques: maladies, insectes, sécheresse, caractéristiques organoleptiques majeures...)

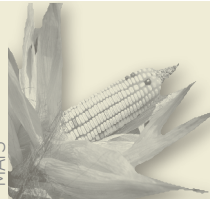
MIL



SORGHO



MAÏS



RIZ



ARACHIDE



NIÉBÉ



MANIOC



IGNAME



POMME DE TERRE



OIGNON



TOMATE



DÉNOMINATION (SYNONYMES)	NATURE GÉNÉTIQUE	OBTENEUR ET DATE D'OBTENTION	PAYS ET DATE D'INSCRIPTION	MAINTENEUR	CYCLE PLANTATION MATURITÉ (J.R.)	POIDS MOYEN DU FRUIT (G)	APTITUDE AU TRANSPORT	RENDEMENT POTENTIEL (T/HA)	AUTRES CARACTÈRES
CALYPSO	Lignée		Sénégal	ISRA	140	20-50	Bonne	60	Rustique ; Tolérante à l'Alternariose, à la Stemphyliose au Verticillium et au Fusarium (race 1 et 2) ; Sensible à Helicoverpa armigera et à la mouche blanche.
EL GON	Lignée		Bénin		90			25	
FLORADADE	Lignée	USA	Sénégal	ISRA	120-140	40 - 90	Bonne	25-60	Résistante à l'Alternariose, à la Stemphyliose et à la Fusariose ; Sensible à Helicoverpa armigera et à la mouche blanche.
GBAGOVI	Lignée	ITRA	Togo, Bénin	ITRA					
HEINZ 1370	Lignée	USA	Niger, Mali et Sénégal	INRAN, IER, ISRA	120-140	150 - 250	Bonne	20-70	Résistante au coups de soleil et à la Fusariose ; Très sensible à Helicoverpa et à la mouche blanche Sensible au "Leaf Curl Virus" (TYLCV). Gros fruits, Tolère la chaleur
MONGAL F1	Hybride	TECHNISEM	Bénin		100				
ROMA VF	Lignée	USA	Mali, Burkina Faso, Niger, Guinée	IER, INERA, IRAG, INRAN	120-160	50-60	Bonne	40	Résistante au Verticillium et au Fusarium ; Sensible à l'alternariose, au flétrissement bactérien, à la Cladosporiose, à la Stemphyliose et à TYLCV. Sensible aux nématodes à galles à Helicoverpa armigera et à la mouche blanche. Production possible toute l'année.
ROSSOL VFN	Lignée	INRA	Guinée Bissau, Mali et Sénégal	IER, ISRA	80-90	50-70	Bonne	20-45	Résistante au Verticillium et au fusarium (race 1) Sensible à la nécrose apicale, à Helicoverpa armigera et à la mouche blanche. Production en saison des pluies.
TOM L 4	Lignée	ISRA/CDH	Sénégal	ISRA	90-100			35	
XINA	Lignée	ISRA	Burkina Faso, Mauritanie et Sénégal, Niger	ISRA	120-140	20-50	Moyenne	30-40	Variété très rustique, Sensible à Alternariose, à la Cladosperiose, à Stemphyliose, au TYLCV; Résistante au Verticillium, à la nécrose apicale et à l'éclatement ; Sensible aux nématodes à galles, à Helicoverpa armigera et à la mouche blanche.

LISTE DES MAINTENEURS ET DE LEURS COORDONNÉES

ADRAO : Centre du riz pour l'Afrique

B.P. 2031, Cotonou, Bénin
Tél : (229) 21 35 01 88
Fax : (229) 21 35 05 56
e-mail : warda@cgiar.org

CNRA : Centre National de Recherches Agricoles

BP : 1740, Abidjan 01, Côte d'Ivoire
Tél : 225 23 45 33 00 ; 225 23 45 33 02
Fax : 225 23 45 33 05
e-mail : cnra@africaonline.co.ci

CNRADA : Centre National de Recherche Agricole pour le Développement

B.P. 22 Kaédi ; Rép. Islamique de Mauritanie
Tél : 222 53 53 78
Fax : 222 53 53 77
e-mail : cnrada@mauritel.mr

CRI : Crops Research Institute

Box 3785, Kumasi, Ghana
Tél :
Fax : (+233) 51-60142
e-mail :

IAR : Institute of Agricultural Research

Ahmadu Bello University , Samaru , Zaria, Nigeria
Tél : +234-69-550571-2
Fax : +234-69-550563
e-mail : iar20002001@yahoo.com

ICRISAT : Institut international de Recherches en Zone Semi Aride (Centre Sahélien)

BP : BP 12404 Niamey, Niger (via Paris)
Tél : +227 722529
Fax : +227 734329
e-mail : ICRISATSC@CGIAR.ORG

IER : Institut d'Economie Rurale

BP : 258, Rue Mohamed V, Bamako ; Mali
Tél : +223 2222606
Fax : + 223 22 37 75
e-mail : info@ier.ml

IITA : International Institute for Tropical Agriculture

PMB 5320, Ibadan, Oyo State, Nigeria
Tel: (+234 2) 241 2626
Fax: (+234 2) 241 2221
E-mail: iita@cgiar.org

INERA : Institut national de l'Environnement et de la Recherche Agricole

INERA 03 B.P. 7192 Ouagadougou 03, Burkina Faso
Tél : 226 50 31 92 02/ 36 , 42
Fax : 226 50 3402 71
e-mail : inera.direction@fasonet.bf

INRAB : Institut National de la Recherche Agricole du Bénin

BP : 884, Cotonou, Bénin
Tél : 229 30 0264
Fax : 229 30 07 36
e-mail : inrabd4@bow.intnet.bj

INRAN : Institut national de Recherches Agricoles du Niger

BP : 429, Niamey, Niger
Tél : 227 20
Fax : 227 20 72 21 44
e-mail : inran@intnet.ne

IRAG : Institut de Recherches Agricoles de Guinée

Boulevard du commerce, BP 1523 – Conakry, Guinée
Tél :
Fax :
e-mail : iragd@irag.org.gn

ISRA : Institut Sénégalais de Recherches Agricoles

BP : 3120, Dakar, Sénégal
Tél :
Fax : 221 832 24 27
e-mail : dgisra@isra.sn

ITRA : Institut Togolais de la recherche Agricole

BP : 23 18, Lomé, Togo
Tél : 228 25 21 48
Fax : 228 25 15 59
e-mail : itra@cafe.tg

KNUST : Kwame N'Kruma University

Private Mail Bag, Kumasi, Ghana
Tél : +233-51-60334
Fax : +233-51-60137
e-mail : info@knust.edu.gh

NARI : National Agricultural Research Institute

PMB 526, Serrekunda, the Gambia :
Tél : 220 48 49 25 / 28 / 31
Fax : 220 48 49 21
e-mail : sboe@qnet.gm

NCRI : National Cereals research Institute

PMB 8 Bida, Nigeria
Tél : +234 66 461 233
Fax :
e-mail : neri@skannet.com

SARI : Savannah Agricultural research Institute

P.O.Box 52, Tamale, Ghana

Tél : 233 7122411/ 23

Fax :

e-mail : sari@africaonline.com.gh

UCC : University of Cap Coast

Cape coast, Ghana

Tél : +233 42 32139

Fax : +233 42 32484

e-mail : ucclib@gn.apc.org

Premier seeds – Nigeria

Chikaji Industrial Estate, P.O. Box 1673, Zaria, Kaduna State, Nigeria

Tél : +234 69 33 48 04

Fax : +233 69 33 32 02

e-mail : premier.seed@skannet.com

Catalogue ouest africain des espèces et variétés végétales

Le Catalogue ouest africain des espèces et variétés végétales (COAFEV) est un instrument majeur de l'harmonisation de la réglementation semencière mise en place par la Communauté économique des Etats de l'Afrique de l'Ouest (CEDEAO), l'Union économique et monétaire ouest africaine (UEMOA), et le Comité permanent inter-Etats de lutte contre la sécheresse au Sahel (CILSS). Il représente la liste limitative des variétés ou types variétaux dont les semences peuvent être produites et commercialisées dans la zone. Il est constitué par la somme des variétés inscrites dans les catalogues nationaux des États membres. Cette première version du catalogue contient également, pour une phase transitoire, les variétés les plus largement diffusées dans les pays de la zone. Onze espèces y sont incluses : le mil, le sorgho, le maïs, le riz, l'arachide, le niébé, l'igname, le manioc, la pomme de terre, l'oignon et la tomate.

L'objectif de la mise en place de ce catalogue régional est de simplifier les démarches permettant à une variété d'être commercialisée en Afrique de l'Ouest tout en garantissant la qualité des variétés mises sur le marché. Ce système permettra ainsi de donner accès aux agriculteurs de la zone à une plus grande diversité de variétés intéressantes pour l'agriculture ouest-africaine.

ISBN 978-92-5-205965-3



TC/M/0062F/1/03.08/700