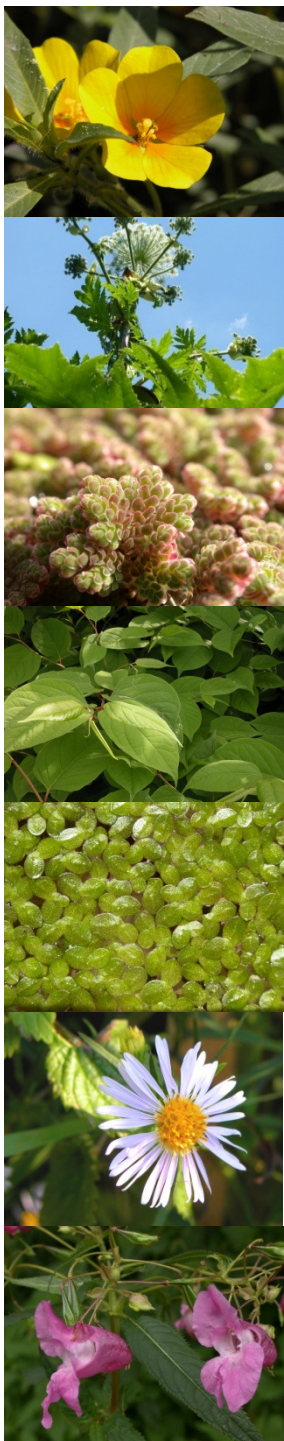


# Les espèces végétales exotiques envahissantes

**Objectif** : Connaître et reconnaître les principales espèces végétales exotiques envahissantes présentes en région Picardie



# L'Erable negundo (*Acer negundo* L.)

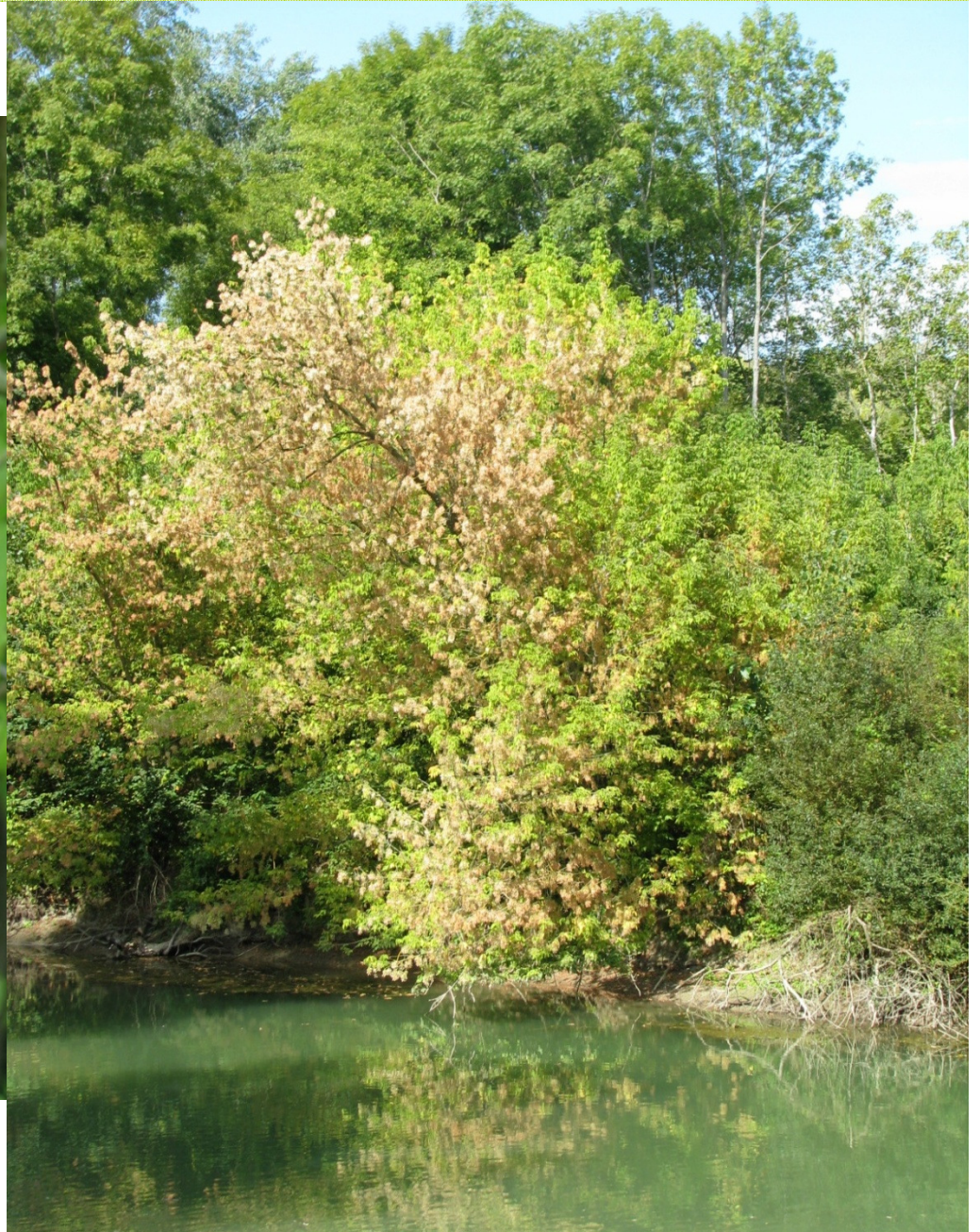


- Origine : Nord des Etats-Unis et Canada
- Date d'introduction : importé volontairement pour l'ornement en Europe au 17<sup>ème</sup> siècle
- Reproduction : espèce dioïque
- Nuisances provoquées : forte concurrence avec la flore autochtone (drageonnement), modification des communautés alluviales, accélération de la minéralisation de la litière...



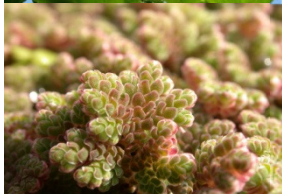


# L'Erable negundo (*Acer negundo* L.)

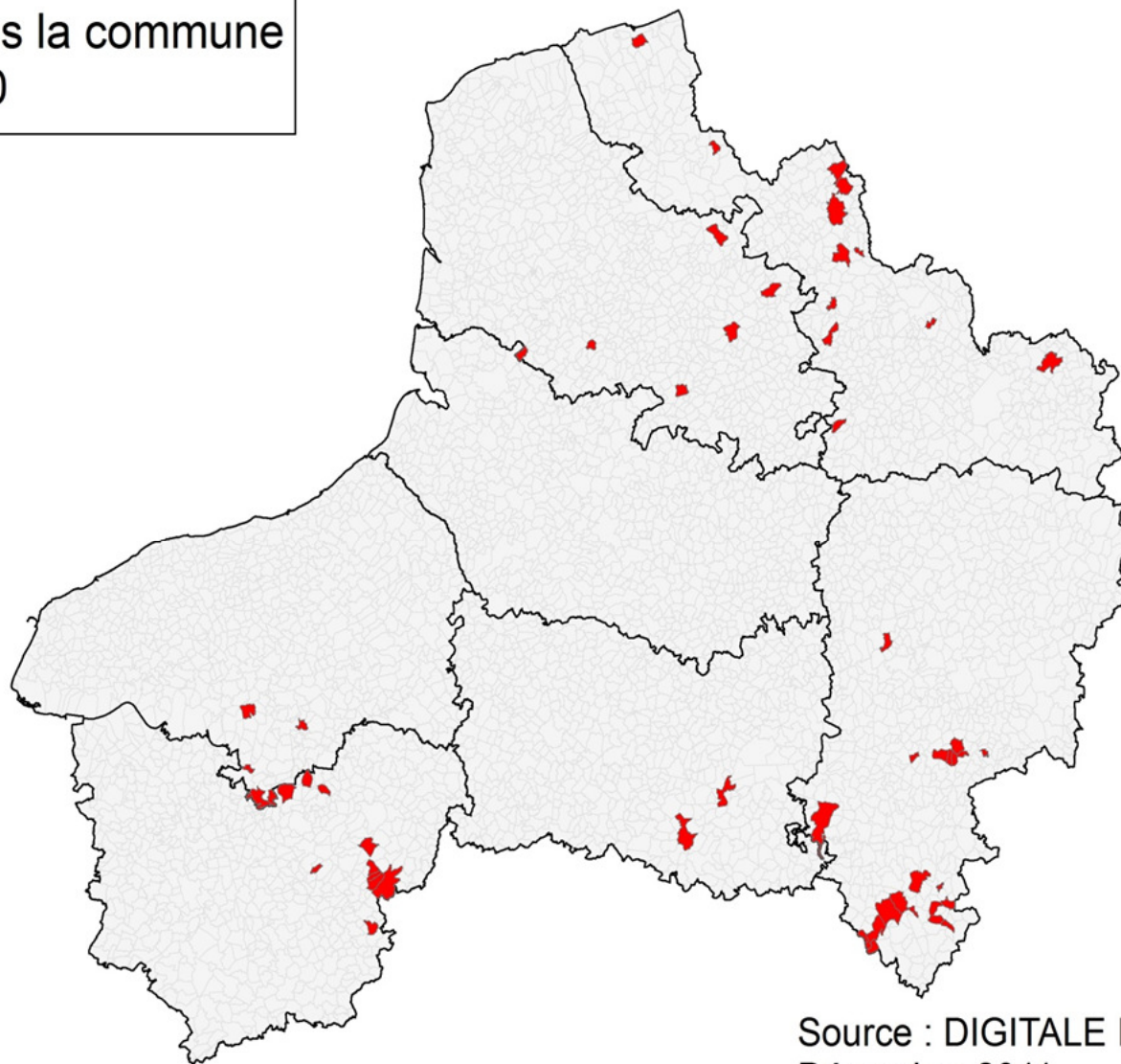




# L'Erable negundo (*Acer negundo* L.)



■ Signalé dans la commune depuis 1990



N  
1:1 400 000  
0 15 30 Kilomètres

Source : DIGITALE II  
Décembre 2011



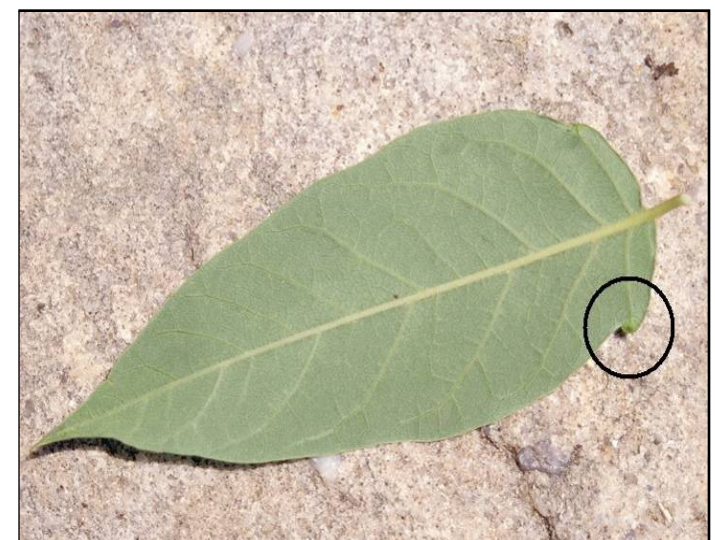
# Le Faux-Vernis du Japon (*Ailanthus altissima* (Mill.) Swingle)



Origine : région allant du Sud de la Chine à l'Australie

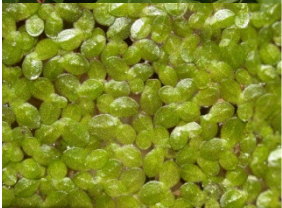
Date d'introduction : 1786 en France

Nuisances provoquées : entre en compétition avec les espèces indigènes, production de substances toxiques qui empêchent le développement des autres espèces = allélopathie





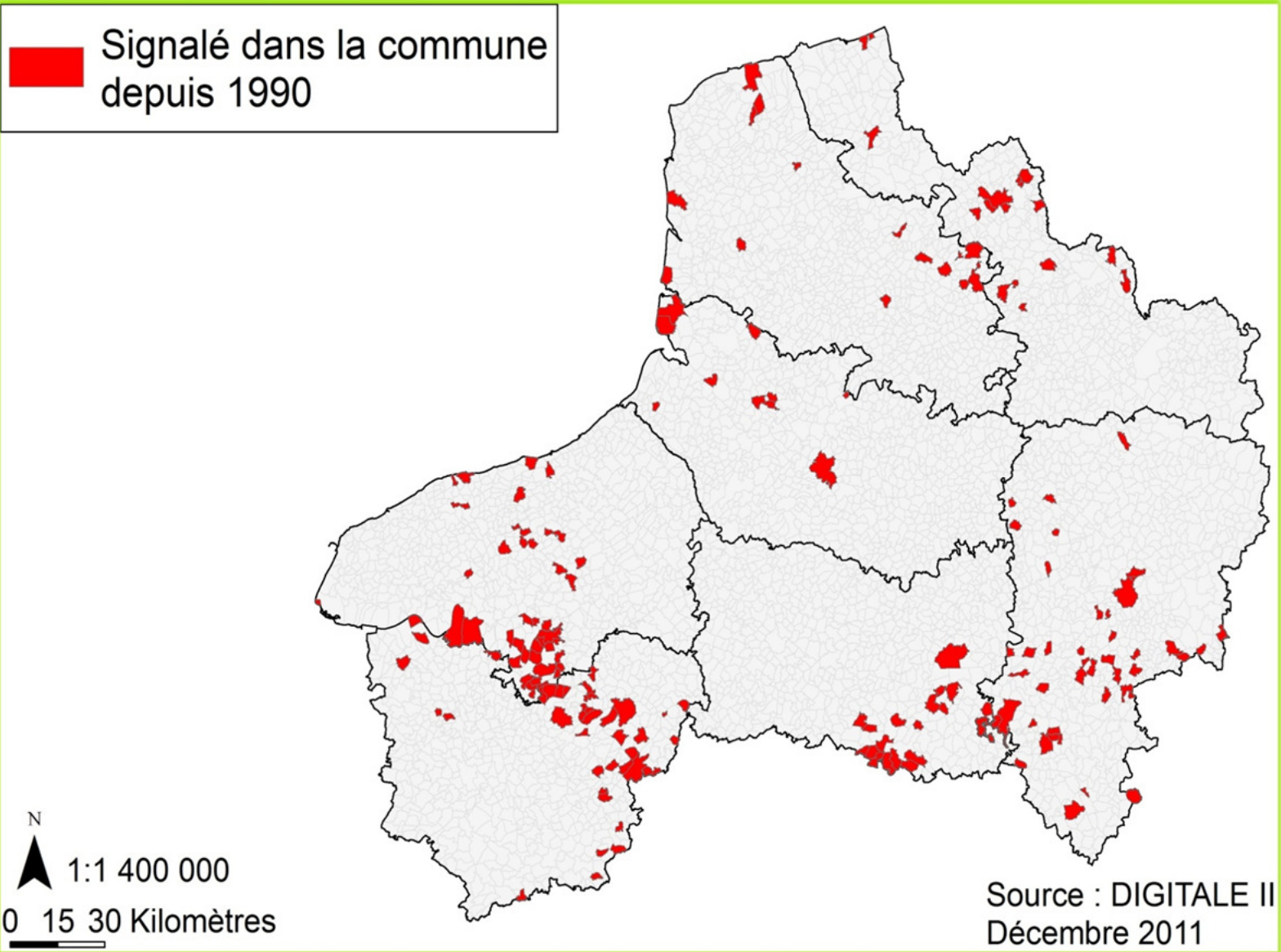
# Le Faux-Vernis du Japon (*Ailanthus altissima* (Mill.) Swingle)





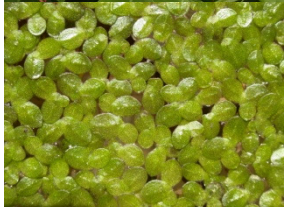
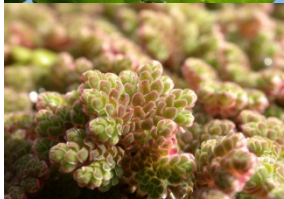


# Le Faux-Vernis du Japon (*Ailanthus altissima* (Mill.) Swingle)





## Les Asters américains (*Aster lanceolatus* Willd., *Aster novi-belgii* L. et *Aster salignus* Willd.)



Origine : tous les asters naturalisés en France sont d'origine nord-américaine (sauf *Aster squamatus*)

Date d'introduction présumée : fin 18<sup>ème</sup>-début 19<sup>ème</sup> siècle

Nuisances provoquées : formations de peuplements monospécifiques qui concurrencent la flore indigène, accélération de la dynamique d'ourlification = vieillissement prématuré des systèmes prairiaux...



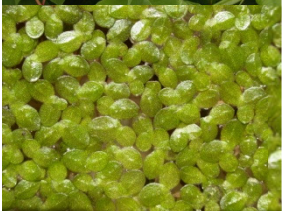


**Les Asters américains (*Aster lanceolatus* Willd.,  
*Aster novi-belgii* L. et *Aster salignus* Willd.)**

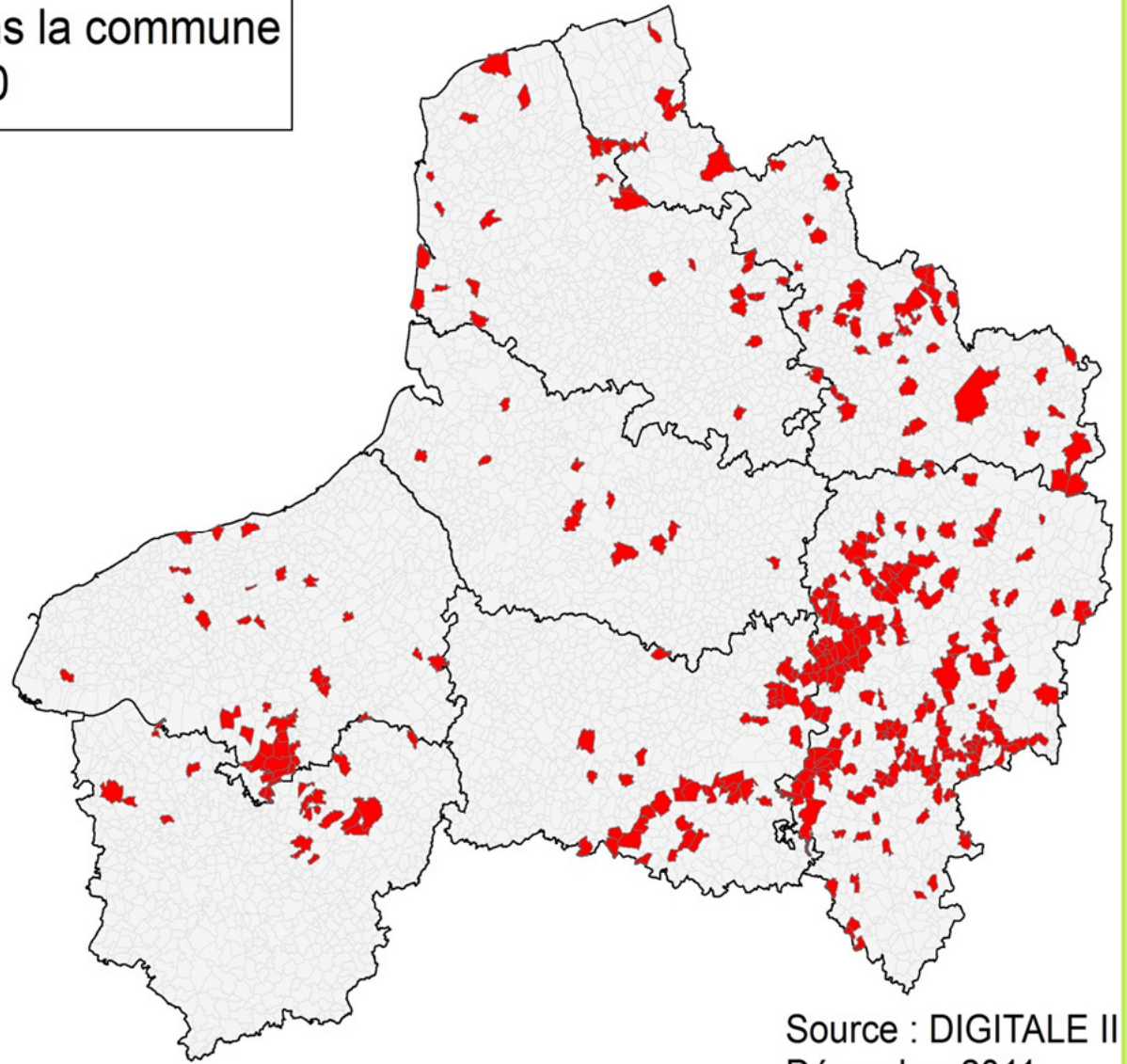




# Les Asters américains (*Aster lanceolatus* Willd., *Aster novi-belgii* L. et *Aster salignus* Willd.)



■ Signalé dans la commune depuis 1990



N  
1:1 400 000  
0 15 30 Kilomètres

Source : DIGITALE II  
Décembre 2011



# L'Euphorbe fausse-baguette (*E x pseudovirgata* (Schur) Soó)

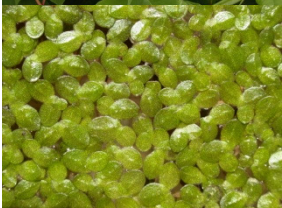
Origine : taxon hybridogène qui serait apparu dans le bassin du Danube, à partir d'où il se serait largement répandu

Nuisances provoquées :  
vieillessement des systèmes prairiaux colonisés,  
potentiellement dangereux pour le bétail du fait de sa concentration importante en latex, sa présence implique un changement des pratiques au sein des parcelles touchées



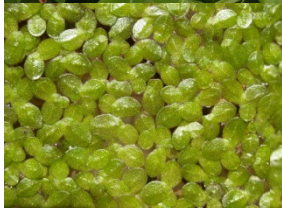
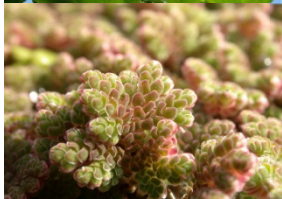


**L'Euphorbe fausse-baguette (*E x pseudovirgata*  
(Schur) Soó)**

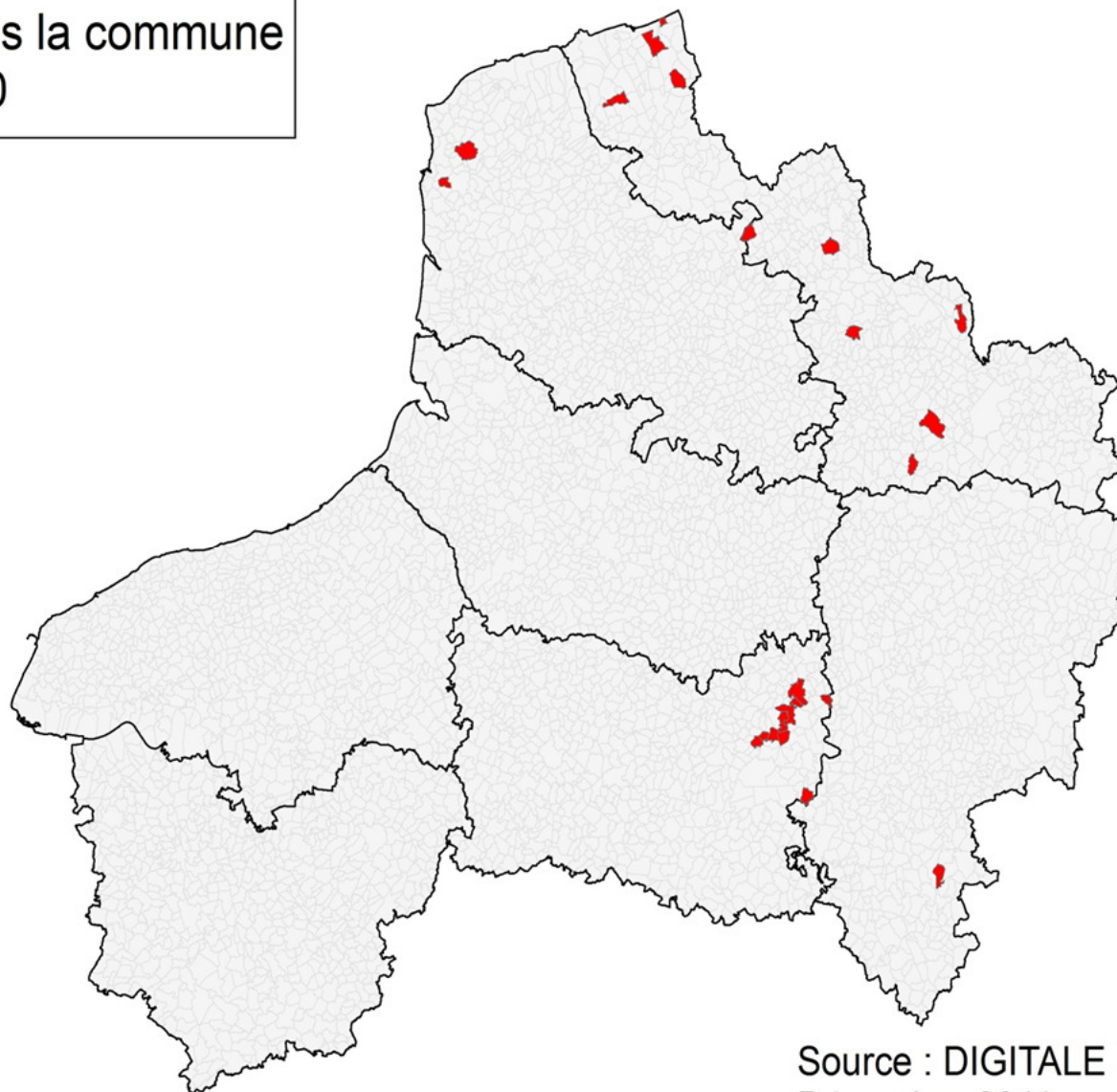




# L'Euphorbe fausse-baguette (*E x pseudovirgata* (Schur) Soó)



■ Signalé dans la commune depuis 1990



N  
1:1 400 000  
0 15 30 Kilomètres

Source : DIGITALE II  
Décembre 2011



# La Renouée du Japon (*Fallopia japonica* (Houtt.) Ronse Decraene)



- Origine : régions d'Asie orientale
- Date d'introduction :  
introduite en Europe en 1825 (1939 en France)
- Nuisances provoquées :  
érosion des berges,  
sécrétion de substances  
allélopathiques par les  
racines, gêne le  
passage des usagers...



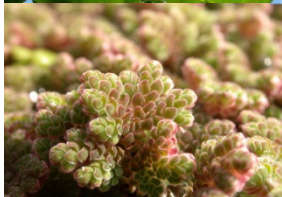


**La Renouée du Japon (*Fallopia japonica* (Houtt.)  
Ronse Decraene)**

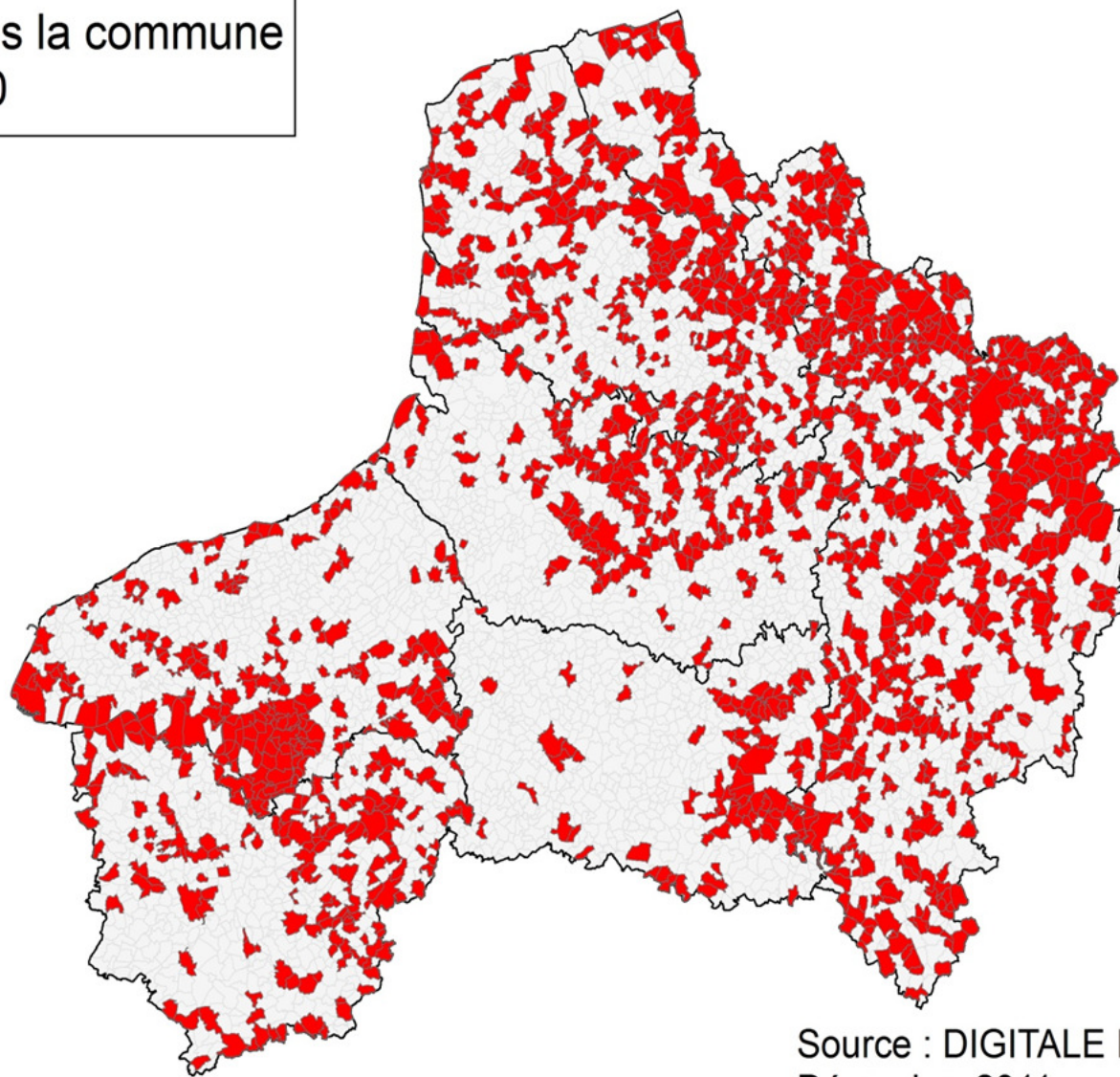




# La Renouée du Japon (*Fallopia japonica* (Houtt.) Ronse Decraene)



■ Signalé dans la commune  
depuis 1990



N  
1:1 400 000  
0 15 30 Kilomètres

Source : DIGITALE II  
Décembre 2011



# Berce du Caucase (*Heracleum mantegazzianum* Somm. et Lev.)



-Origine : Caucase

-Date d'introduction : 19<sup>ème</sup> siècle  
(Europe du Nord et de l'Ouest)

-Usages actuels : espèce cultivée  
dans les parcs et jardins, parfois  
utilisée en apiculture





# Berce du Caucase (*Heracleum mantegazzianum* Somm. et Lev.)





**Berce du Caucase (*Heracleum mantegazzianum*  
Somm. et Lev.)**

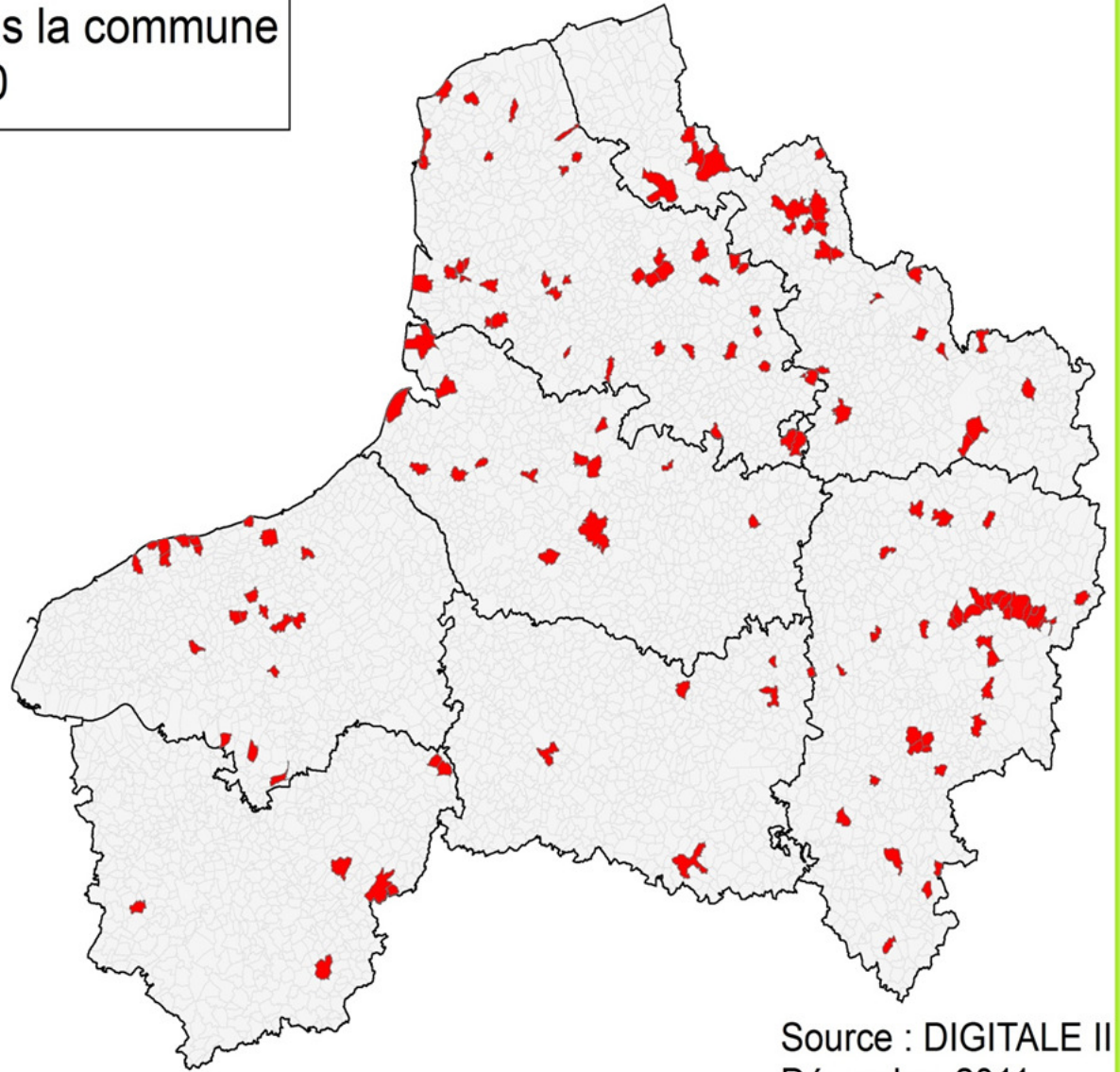




# Berce du Caucase (*Heracleum mantegazzianum* Somm. et Lev.)



■ Signalé dans la commune  
depuis 1990

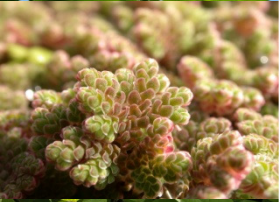


N  
1:1 400 000  
0 15 30 Kilomètres

Source : DIGITALE II  
Décembre 2011



# L'Hydrocotyle fausse-renoncule (*Hydrocotyle ranunculoides* L. f.)



-Origine : Amérique du Nord

-Date d'introduction : premières observations en France (1940), l'espèce n'est présente que depuis quelques années dans le bassin Artois-Picardie

-Nuisances provoquées : asphyxie des milieux aquatiques, entrave à la circulation des eaux, élimination des espèces indigènes notamment par compétition pour la ressource en lumière





**L'Hydrocotyle fausse-renoncule (*Hydrocotyle ranunculoides* L. f.)**

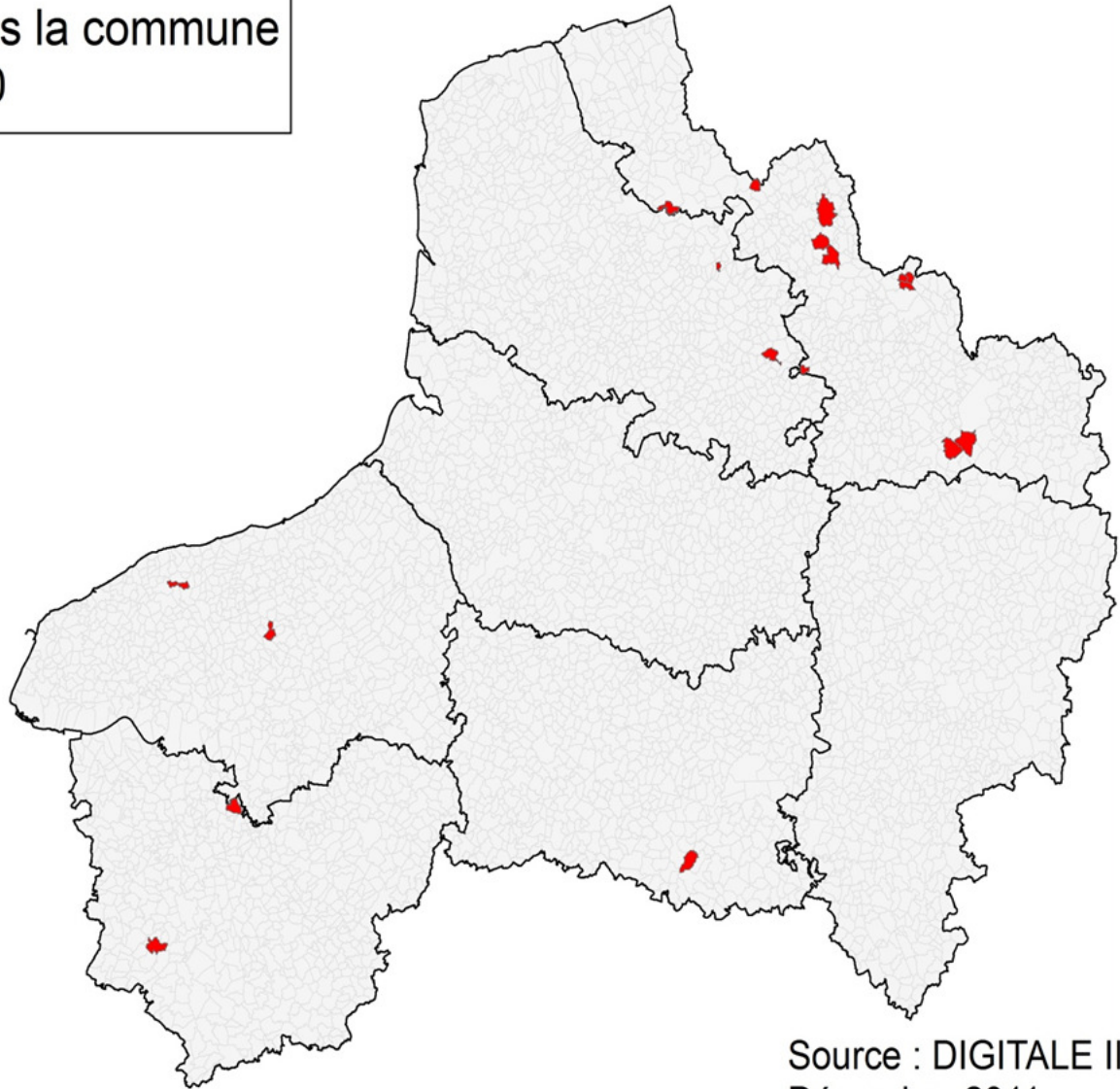




# L'Hydrocotyle fausse-renoncule (*Hydrocotyle ranunculoides* L. f.)



Signalé dans la commune  
depuis 1990



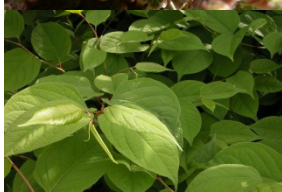
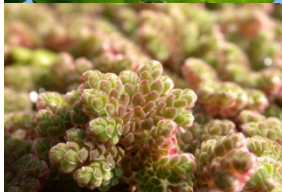
1:1 400 000

0 15 30 Kilomètres

Source : DIGITALE II  
Décembre 2011



## Balsamine du Cap (*Impatiens capensis* Meerb.)



-Origine : Amérique du Nord

-Date d'introduction : 19<sup>ème</sup> siècle, mais son caractère invasif ne se révèle que depuis les années 90.

-Nuisances provoquées : érosion des berges, entrave à la circulation des eaux, élimination des espèces indigènes notamment par compétition pour la ressource en lumière

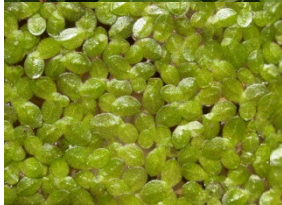
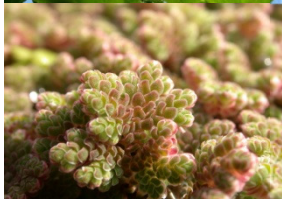


# Balsamine du Cap (*Impatiens capensis* Meerb.)

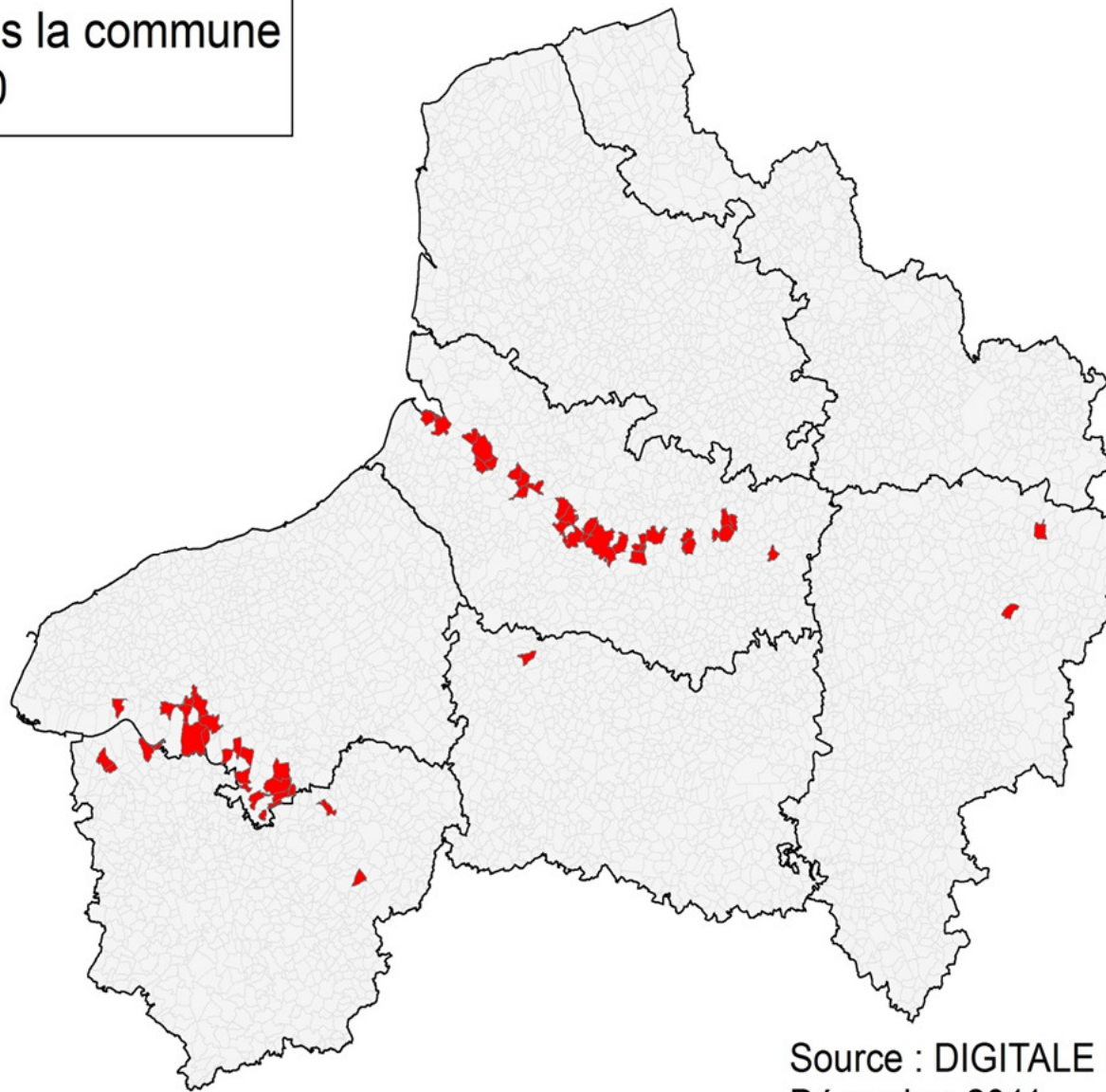




# Balsamine du Cap (*Impatiens capensis* Meerb.)



■ Signalé dans la commune depuis 1990



N  
1:1 400 000  
0 15 30 Kilomètres

Source : DIGITALE II  
Décembre 2011



# Balsamine géante (*Impatiens glandulifera* Royle)



- Origine : Asie centrale et orientale
- Date d'introduction : 19<sup>ème</sup> siècle (ex : introduite en Angleterre comme plante ornementale et mellifère en 1839)
- Nuisances provoquées : érosion des berges, entrave à la circulation des eaux, élimination des espèces indigènes notamment par compétition pour la ressource en lumière

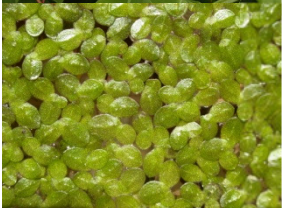


# Balsamine géante (*Impatiens glandulifera* Royle)





# Balsamine géante (*Impatiens glandulifera* Royle)

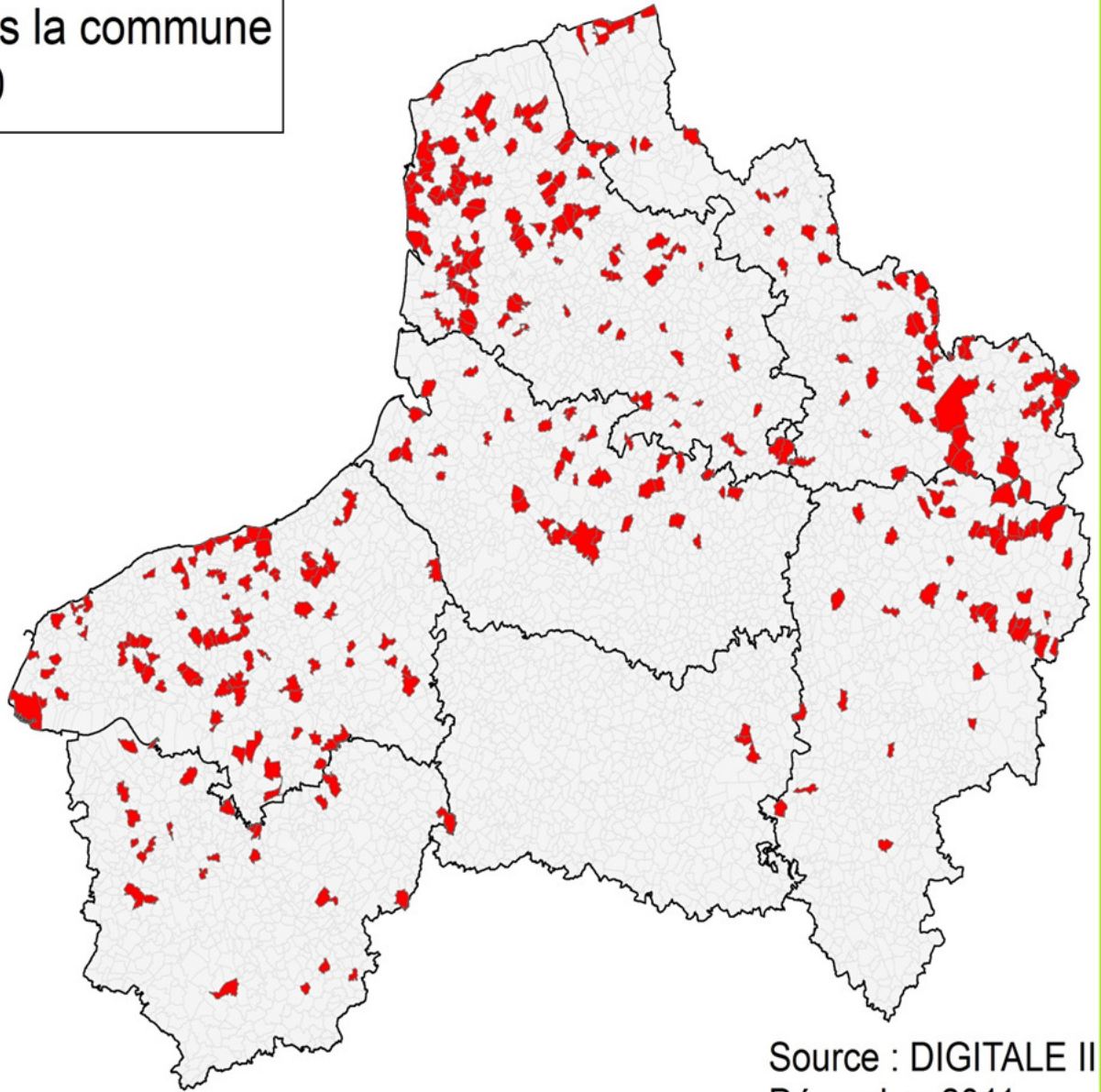




# Balsamine géante (*Impatiens glandulifera* Royle)



■ Signalé dans la commune depuis 1990



Source : DIGITALE II  
Décembre 2011



## Balsamine à petites fleurs (*Impatiens parviflora* DC.)



-Origine : Asie centrale et orientale

- *Impatiens parviflora* est une autre espèce exotique envahissante, qui se distingue par ses fleurs jaune pâle plus petites, son éperon droit ou légèrement courbé et un limbe foliaire muni de 20-35 dents de chaque côté. Celle-ci est plutôt forestière (bois rudéralisés), mais peut être également observée au sein des forêts riveraines.

**Attention à ne pas confondre avec *I. nolitangere* (rare).**





# Lagarosiphon (*Lagarosiphon major* (Ridley) Moss)

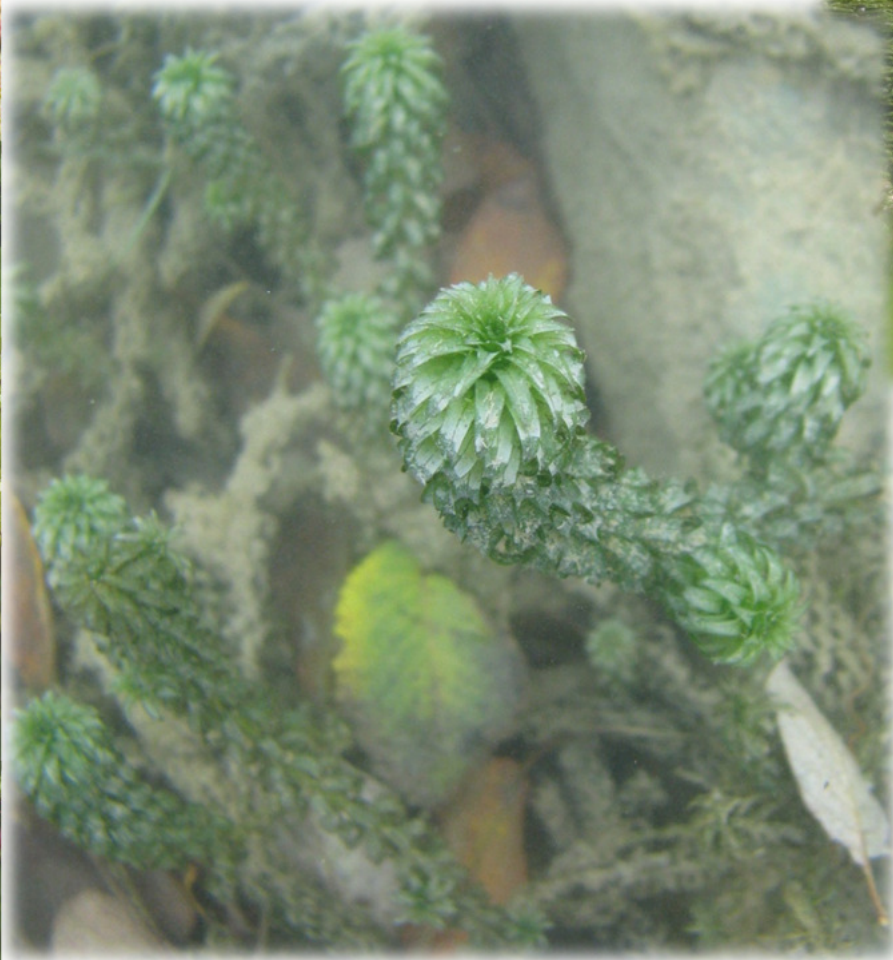


-Origine : Afrique du Sud  
-Date d'introduction : avant et après la seconde guerre mondiale dans le Bassin Parisien  
-Nuisances provoquées :  
Augmentation de la sédimentation et asphyxie des plans d'eau,, régression voire disparition des hydrophytes indigènes, obstacle à la navigation



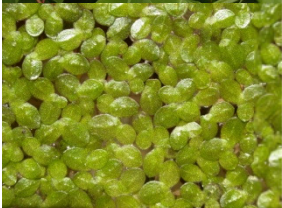


# Lagarosiphon (*Lagarosiphon major* (Ridley) Moss)

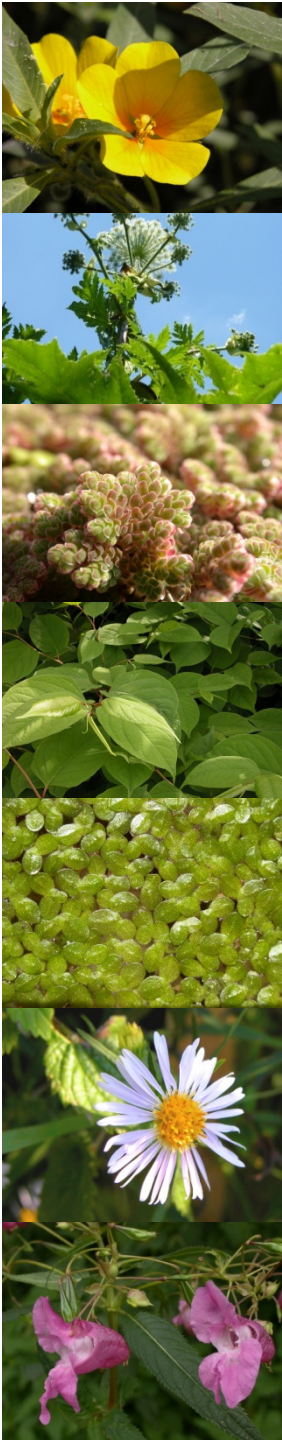




# Lagarosiphon (*Lagarosiphon major* (Ridley) Moss)



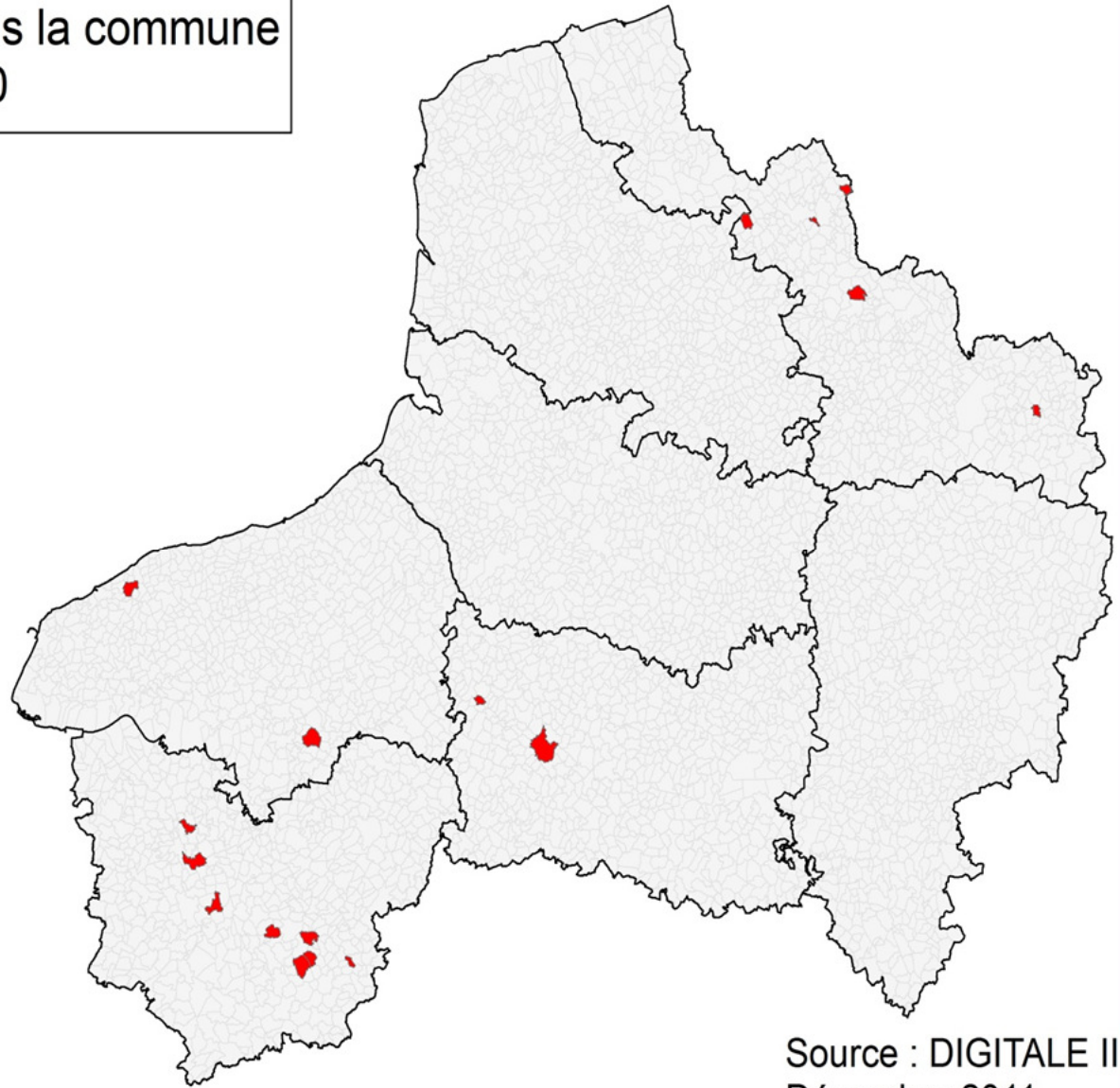




# Lagarosiphon (*Lagarosiphon major* (Ridley) Moss)



Signalé dans la commune  
depuis 1990



1:1 400 000

0 15 30 Kilomètres

Source : DIGITALE II  
Décembre 2011



# Jussie à grandes fleurs (*Ludwigia grandiflora* (Michaux) Greuter et Burdet )



- Origine : Amérique du Sud
- Date d'introduction : 1820 dans le sud de la France
- Usages actuels : aquariophilie, ornement des plans d'eau





**Jussie à grandes fleurs (*Ludwigia grandiflora*  
(Michaux) Greuter et Burdet )**



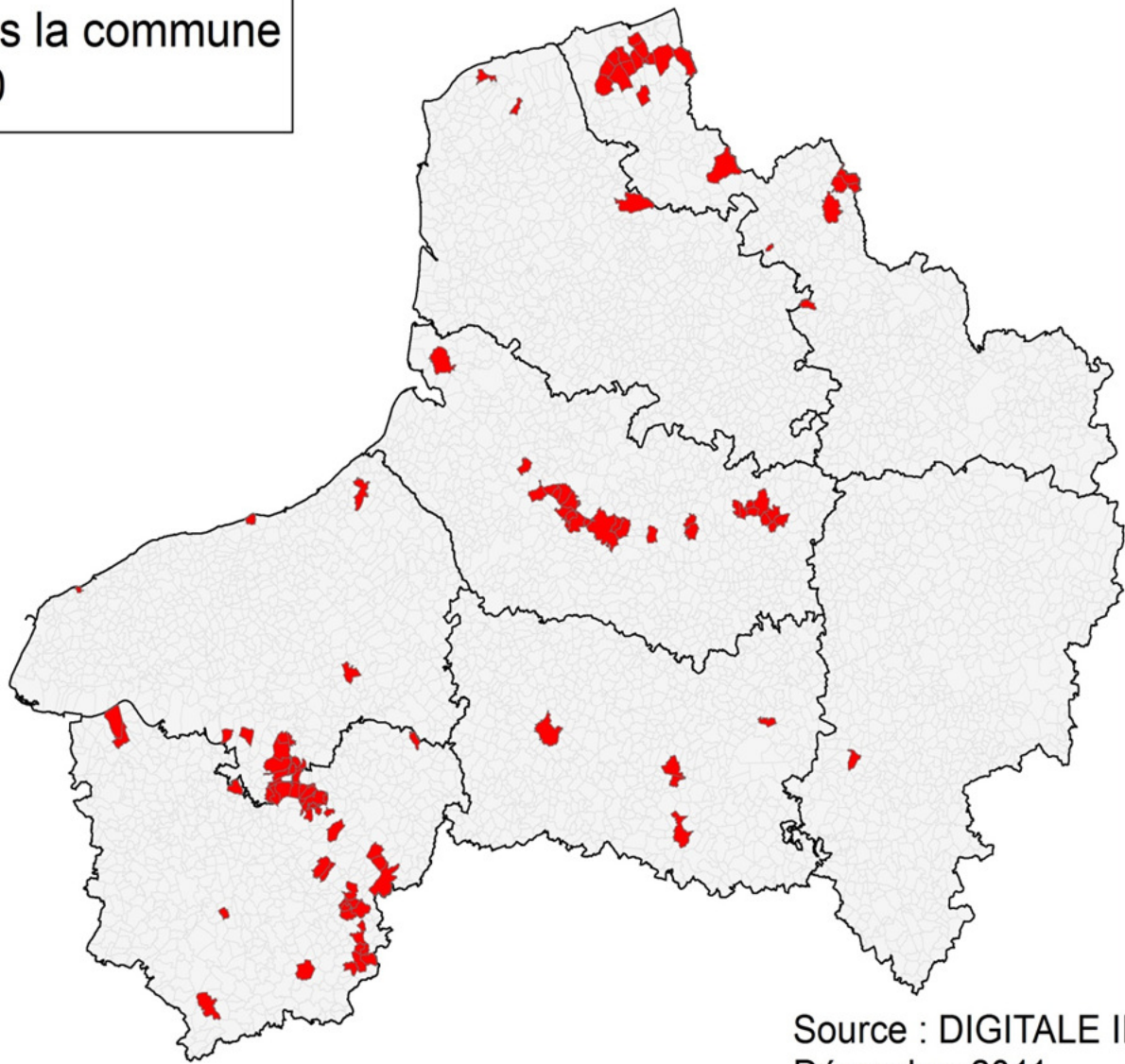




# Jussie à grandes fleurs (*Ludwigia grandiflora* (Michaux) Greuter et Burdet )



Signalé dans la commune  
depuis 1990



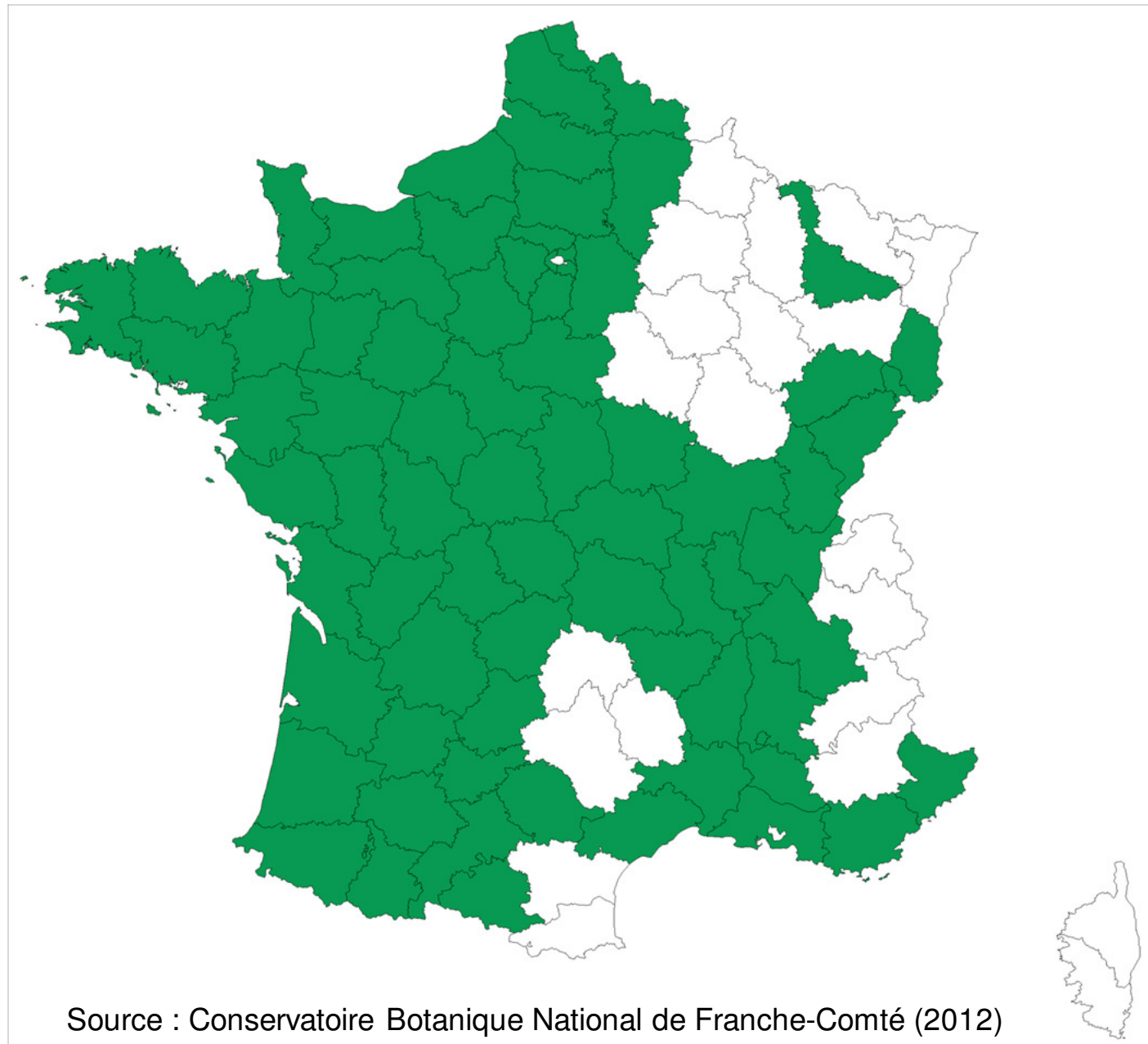
1:1 400 000

0 15 30 Kilomètres

Source : DIGITALE II  
Décembre 2011



# Jussie à grandes fleurs (*Ludwigia grandiflora* (Michaux) Greuter et Burdet )



Source : Conservatoire Botanique National de Franche-Comté (2012)



# Myriophylle du Brésil (*Myriophyllum aquaticum* (Velloso) Verdc.)



- Origine : Amérique du Sud (Argentine, Chili, Brésil)
- Date d'introduction : 1880 près de Bordeaux pour des essais de naturalisation. Caractère envahissant détecté dès 1913 dans les Marais de Bruges au nord de Bordeaux
- Usages actuels : aquariophilie, ornement des bassins et des plans d'eau





**Myriophylle du Brésil (*Myriophyllum aquaticum*  
(Velloso) Verdc.)**

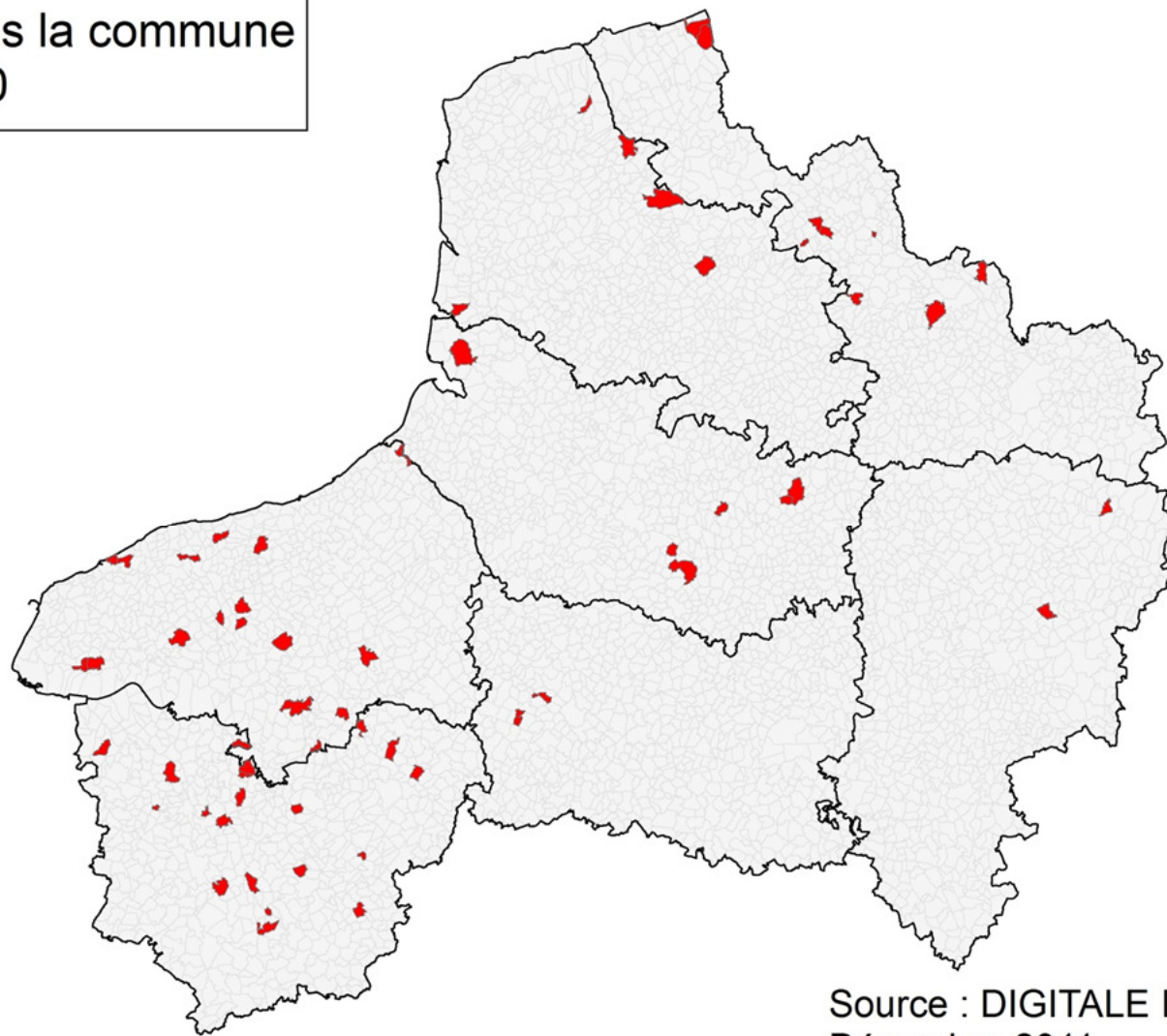






# Myriophylle du Brésil (*Myriophyllum aquaticum* (Velloso) Verdc.)

■ Signalé dans la commune depuis 1990



N  
1:1 400 000  
0 15 30 Kilomètres

Source : DIGITALE II  
Décembre 2011



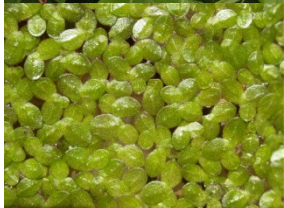
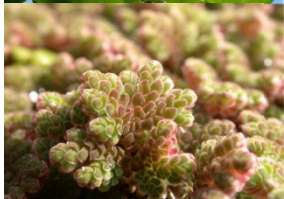
## Raisin d'Amérique (*Phytolacca americana* L.)

- Origine : Amérique du Nord
- Date d'introduction : fin 17<sup>ème</sup> siècle en France
- Nuisances provoquées : entre en compétition avec les espèces indigènes, production de substances toxiques qui empêchent le développement des autres espèces = propriété allélopathique mise en évidence à partir d'extraits de feuilles [Kim *et al.* (2005)]

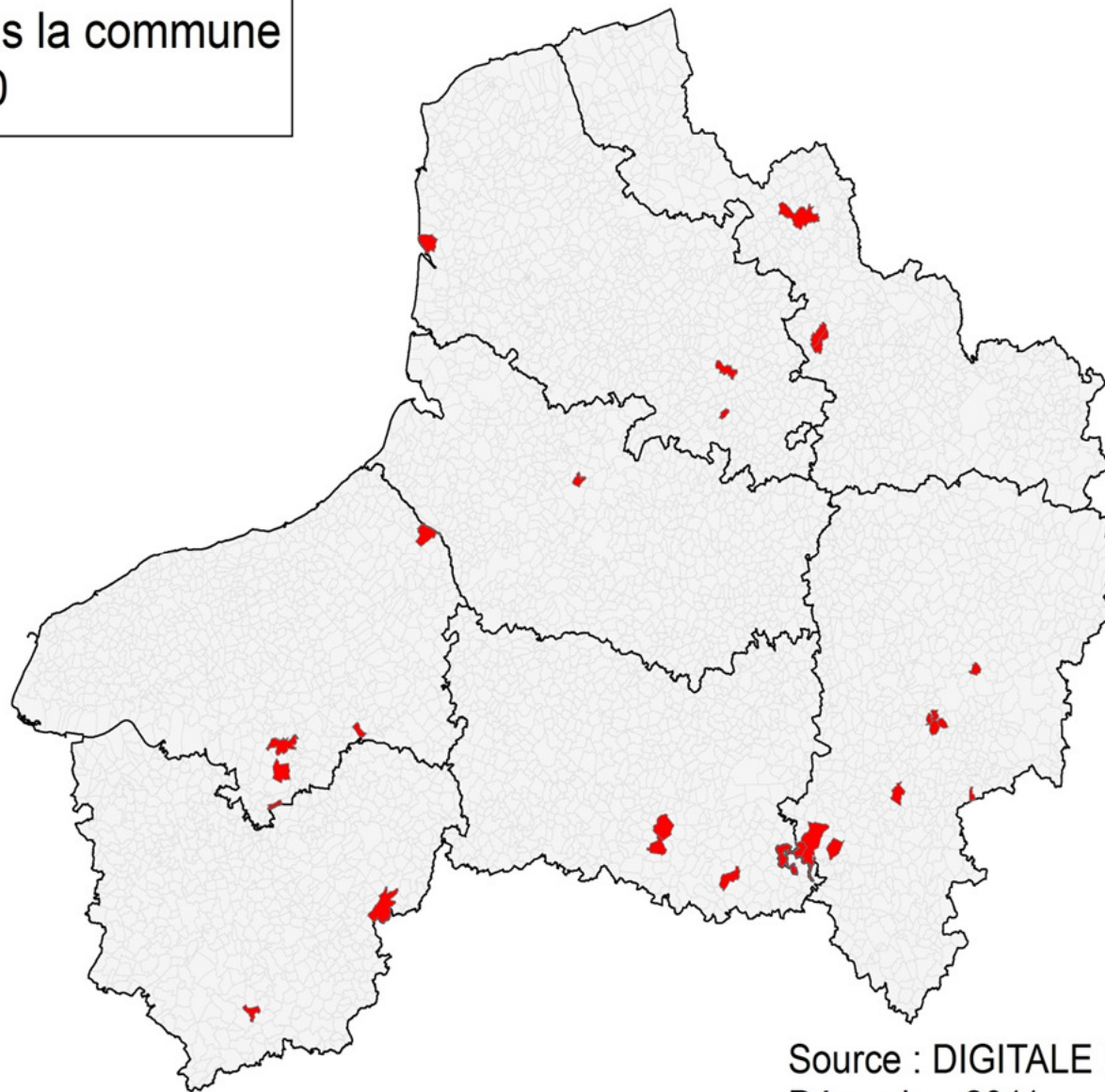




# Raisin d'Amérique (*Phytolacca americana* L.)



■ Signalé dans la commune depuis 1990



N  
1:1 400 000  
0 15 30 Kilomètres

Source : DIGITALE II  
Décembre 2011



## Cerisier tardif (*Prunus serotina* Ehrh.)

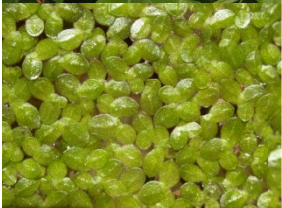


- Origine : Amérique du Nord
- Date d'introduction : Début 17<sup>ème</sup> siècle en France (ornement)
- Nuisances provoquées : Dans le domaine de la sylviculture le taxon peut limiter significativement la régénération des essences commercialisables



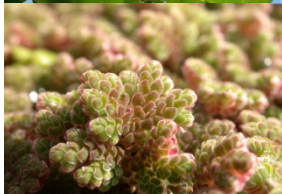


## Cerisier tardif (*Prunus serotina* Ehrh.)

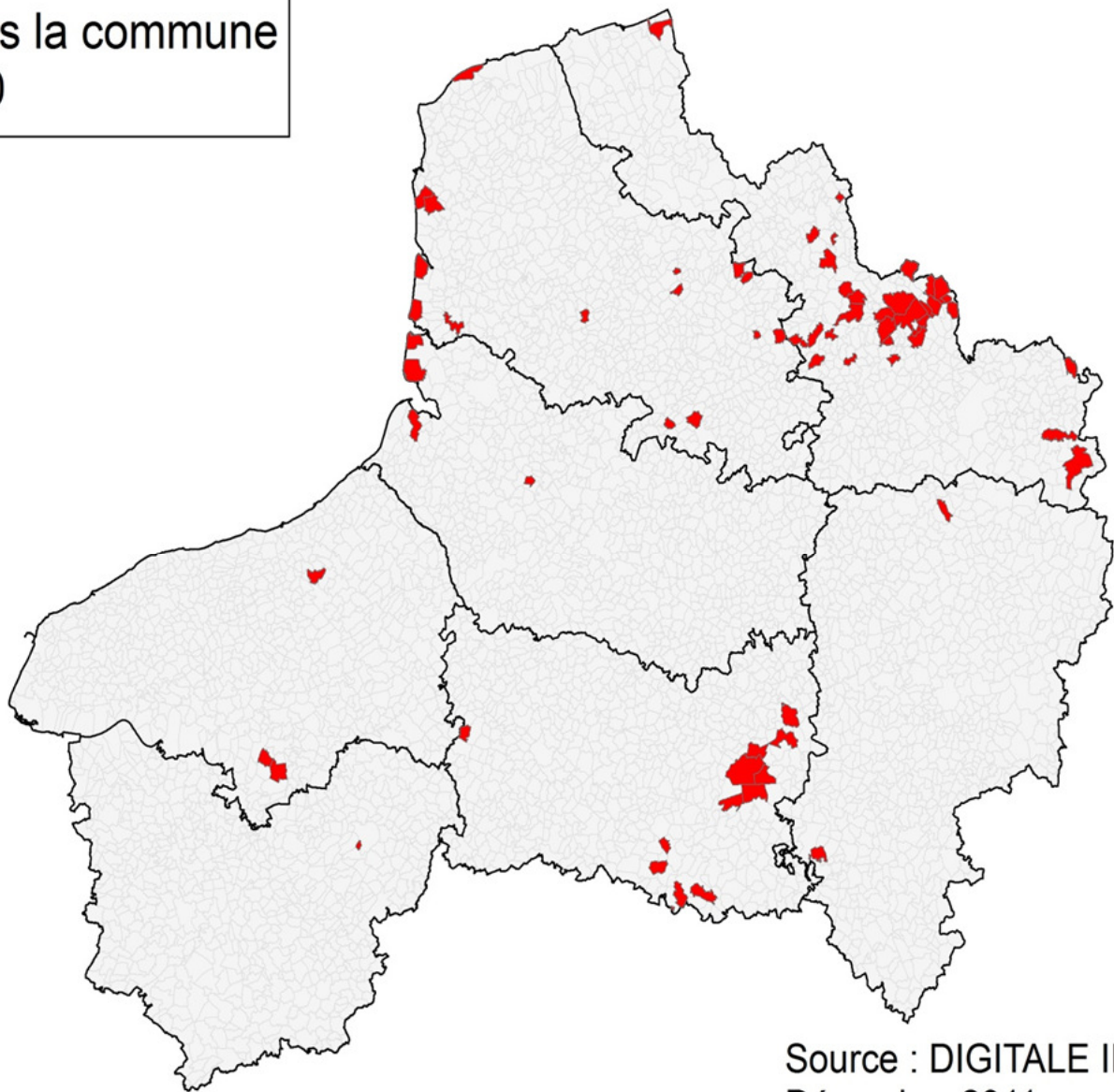




# Cerisier tardif (*Prunus serotina* Ehrh.)



■ Signalé dans la commune depuis 1990



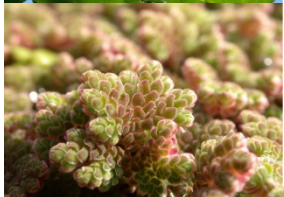
N  
1:1 400 000  
0 15 30 Kilomètres

Source : DIGITALE II  
Décembre 2011



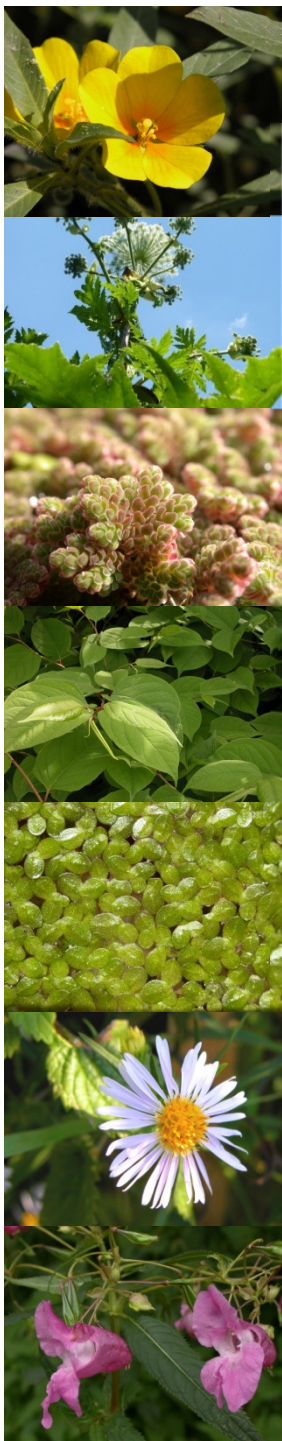
## Sumac hérissé (*Rhus typhina* L.)

- Origine : Amérique du Nord
- Date d'introduction : introduit en Europe en 1629
- Nuisances provoquées : formation de peuplements denses portant atteinte à la flore locale

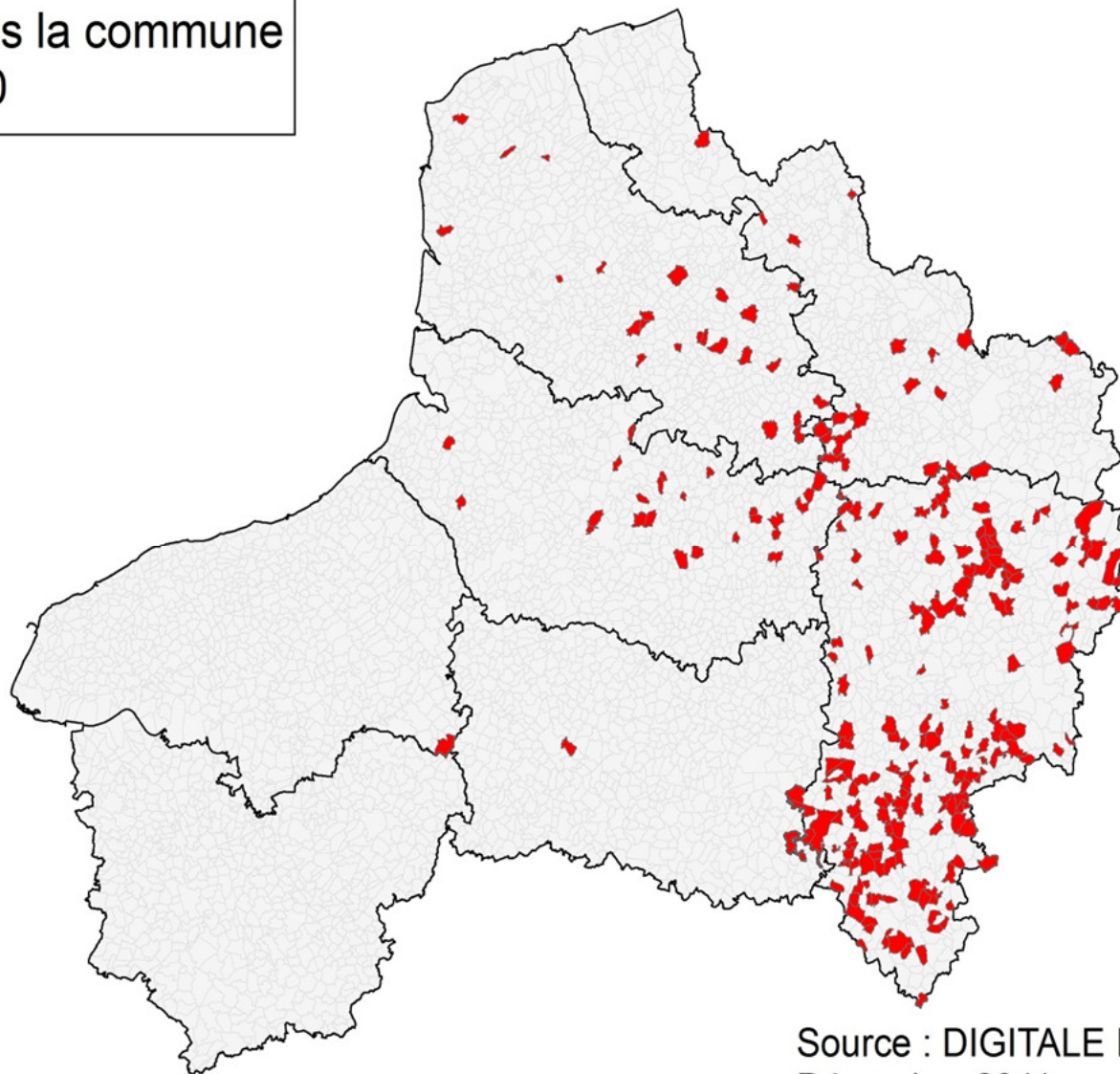




# Sumac hérissé (*Rhus typhina* L.)



■ Signalé dans la commune depuis 1990



N  
1:1 400 000  
0 15 30 Kilomètres

Source : DIGITALE II  
Décembre 2011



## Les Solidages américains (*Solidago canadensis* L. & *Solidago gigantea* Ait.)



- Origine : Amérique du Nord
- Date d'introduction : introduit en Europe au 18<sup>ème</sup> siècle (ornement)
- Nuisances provoquées : formation de peuplements denses portant atteinte à la flore locale





# Les Solidages américains (*Solidago canadensis* L. & *Solidago gigantea* Ait.)



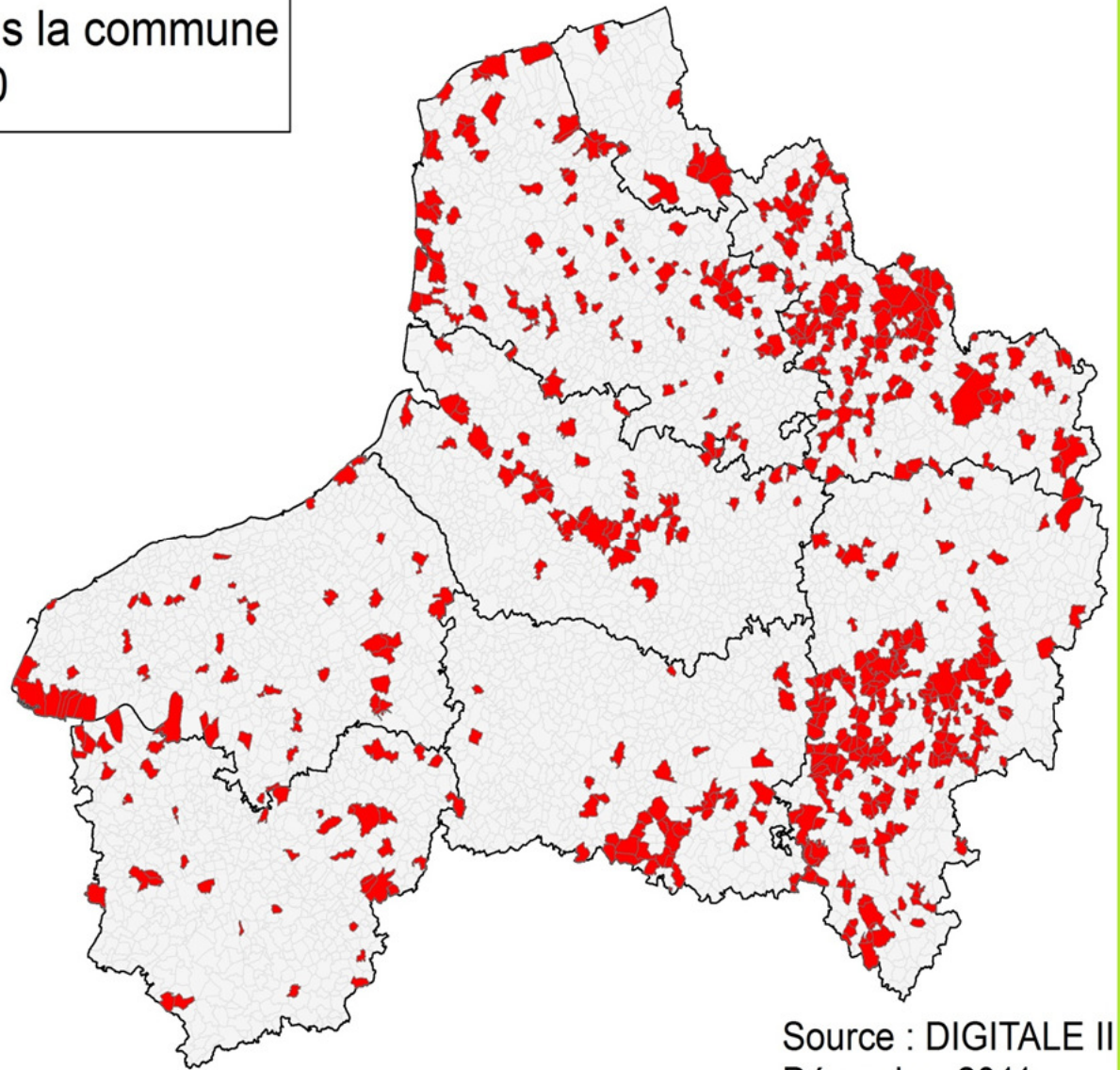




# Les Solidages américains (*Solidago canadensis* L. & *Solidago gigantea* Ait.)



Signalé dans la commune depuis 1990



1:1 400 000

0 15 30 Kilomètres

Source : DIGITALE II  
Décembre 2011



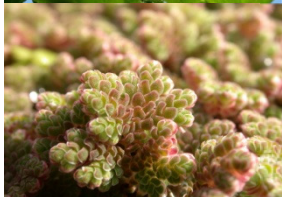
## Robinier faux-acacia (*Robinia pseudoacacia* L.)

- Origine : Est du continent Américain
- Date d'introduction : importé en Europe (Paris) en 1601
- Usages actuels : espèce mellifère, ornementale, productrice d'un bois de qualité et d'une durabilité exceptionnelle

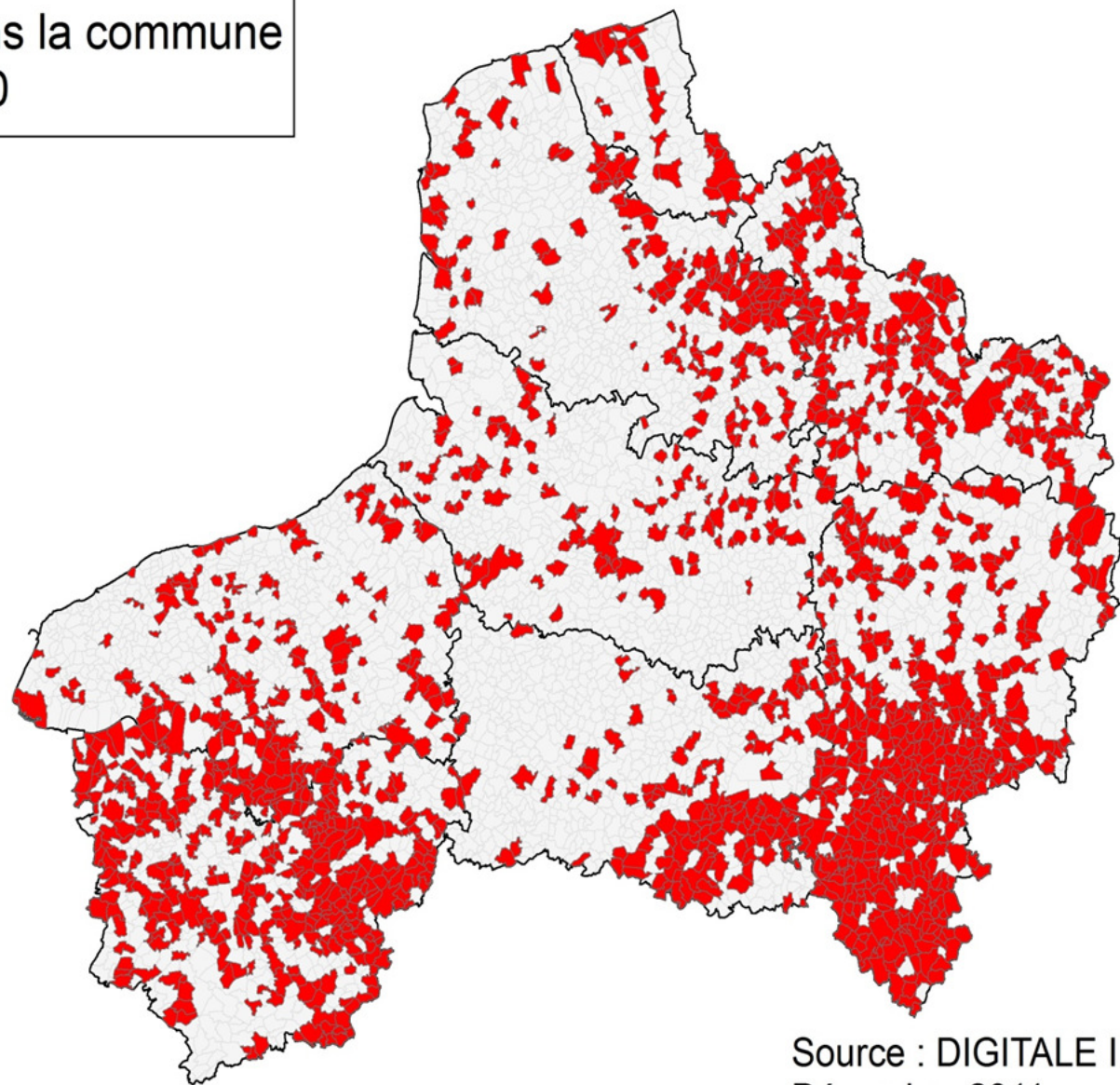




# Robinier faux-acacia (*Robinia pseudoacacia* L.)



■ Signalé dans la commune depuis 1990



N  
1:1 400 000  
0 15 30 Kilomètres

Source : DIGITALE II  
Décembre 2011



## Conclusion

- Nouveaux défis liés à l'apparition de nouvelles espèces (comment limiter la diffusion et l'emploi d'espèces problématiques?)
- Moyens limités (nécessité de prioriser les actions)
- Renforcement de la prise en compte de la thématique.
- Nécessité de mettre en cohérence les politiques au niveau local.

