

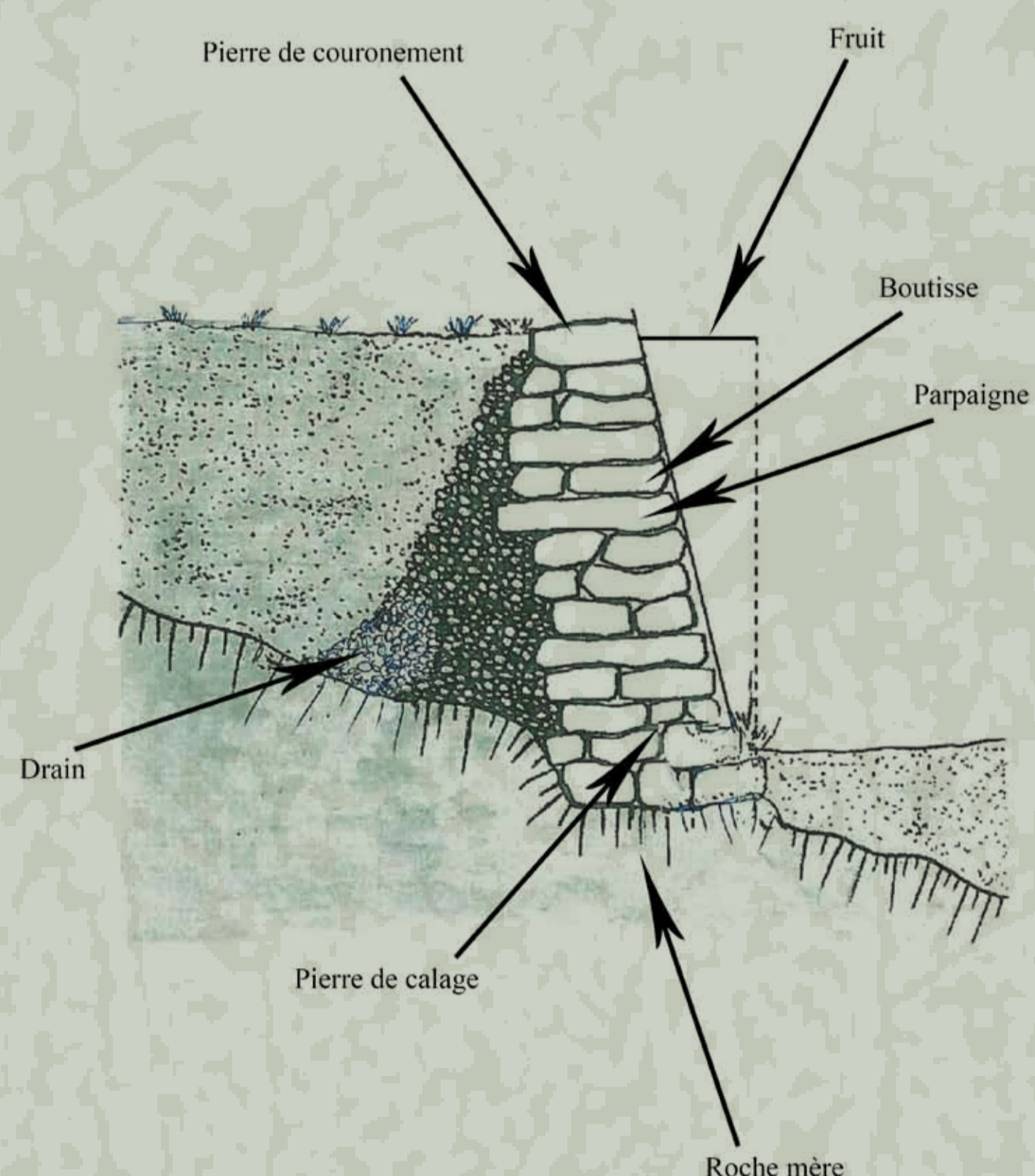
La pierre sèche : un patrimoine vivant du Mont Ventoux aux Monts de Vaucluse



• Le Mont Ventoux surplombant le mur de la peste, monument en pierre sèche emblématique du territoire

> Une technique simple

L'architecture en pierre sèche est l'un des premiers patrimoines bâtis par l'homme dès la préhistoire. Cette technique de pierres brutes sans liant se perfectionne au cours du temps pour des usages agricoles, pastoraux, d'habitat rural, et devient un véritable art paysan.



• Coupe d'un mur de soutènement de terrasse

> Un patrimoine multiple

La construction en pierre sèche se fonde sur une base technique simple mais est à l'origine d'un patrimoine d'une grande diversité.



• Murs : Ils délimitent les terrains et protègent des intempéries et du passage des animaux



• Terrasses de culture : Appelées «bancaus» en Provence, elles sont nées de la nécessité de cultiver les versants des collines : en cassant la pente elles permettent de créer des parcelles plates plus faciles à cultiver, de retenir les terres et de drainer les eaux de pluie



• Cabanes en pierre sèche : leur volume était calculé en fonction de leur utilité : abriter les outils, les bêtes et parfois les hommes
Cabane au Barroux



• Aiguiers : ces réservoirs recueillent les eaux de ruissellement
Aiguier de la jaille, à Monieux



Patrimoine en pierre sèche et développement des espaces ruraux

Le patrimoine en pierre sèche établit un lien avec les hommes du passé qui ont bâti ces ouvrages et structuré le territoire, mais il constitue également le support de nouveaux usages agricoles, touristiques, culturels et artisanaux résolument tournés vers la revitalisation de l'espace rural.

Le patrimoine en pierre sèche possède trois valeurs déterminantes pour le développement des territoires ruraux :

« une valeur écologique, une valeur économique, une valeur pédagogique »



• À Velleron, une cabane des champs, aperçu de l'art des paysans



• Sur le plateau de Venasque, un paysage structuré par les terrasses



• Aux lisières des rocs, le jardin des hommes



• La pierre sèche : un métier, une passion



• Les terrasses de culture : un patrimoine agricole d'exception



• Les bergeries du Ventoux : un patrimoine à redécouvrir pour le développement touristique

Valeur écologique : la pierre sèche une leçon d'écologie pour gérer les sites ruraux d'aujourd'hui

La technique de construction à pierres sèches répond parfaitement aux préoccupations de préservation de l'environnement et de sensibilisation au développement durable.

> La pierre sèche technique écologique

Elle est recyclable à l'infini et sa mise en œuvre ne nécessite aucun agent additif contrairement au béton. Les matériaux, la plupart du temps glanés sur place ou à proximité, évitent les coûts et l'impact écologique du transport et de l'extraction.

> Pierre sèche et prévention des risques

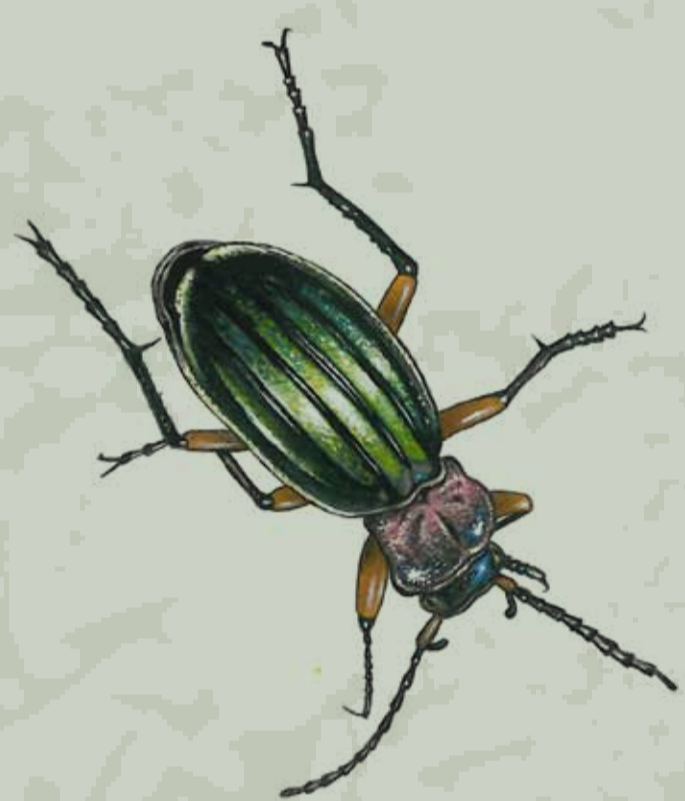
Les murets en pierres sèches et les terrasses de culture luttent efficacement contre l'érosion. Ils retiennent la terre et limitent la torrencialité lors de fortes intempéries.

• Terrasses des Ambrosis à Beaumont du Ventoux : patrimoine agraire, pare-feux et moyen de lutte contre l'érosion



> Des espaces riches pour la biodiversité

Au cœur des aspérités de ce patrimoine, humidité et ombre sont favorables à la présence de nombreuses espèces végétales et animales : fougères, gastéropodes, insectes, petits reptiles et amphibiens.



• Carabe doré



• Vanesse des parietaires



• Bergerie de Pié gros à Villes sur Auzon où ces espèces peuplent les murets



• Punaise écuylère



• Escargot

© Illustrations René Mazyn

> Ouverture des paysages

En dégagant les espaces, des ouvertures paysagères et des pare-feux sont créés dans les zones de pierriers.



• Le site de la Pré Fantasti à Caromb a été rouvert après un incendie



• À Blauvac, à la « Lauze » la réouverture de l'espace a permis l'installation d'une centrale photovoltaïque. Le débroussaillage a ainsi mis au jour plusieurs cabanes

Acteurs de la valorisation écologique

Entre Ventoux et Monts de Vaucluse de nombreux acteurs s'investissent pour préserver l'environnement et valoriser le patrimoine local.



• Plusieurs chantiers de bénévoles ont contribué à la restauration des cabanes du Paty à Caromb

La commune de Caromb restaure activement son patrimoine en pierre sèche. Elle a notamment créé un sentier de découverte sur un espace naturel sensible et organise des activités de restauration des cabanes autour du Paty : formations, chantiers de jeunes, balades...



Avant de partir n'oubliez pas :

- ⊗ un chapeau pour vous protéger du soleil
- ⊗ une gourde d'eau
- ⊗ de quoi vous alimenter
- ⊗ de bonnes chaussures de marche
- ⊗ des vêtements adaptés à la météo
- ⊗ des moyens de secours élémentaires (trousse à pharmacie) et un téléphone mobile

JE RESPECTE LE PETIT PATRIMOINE
Je ne monte pas sur les murs, les cabanes et les bories.
Je ne sors pas du sentier balisé.

JE SUIS DANS UN ESPACE NATUREL SENSIBLE

- interdiction de fumer
- interdiction d'allumer du feu
- camping sauvage interdit
- ramassage de plantes interdit
- dépôt d'ordures interdit
- circulation interdite aux véhicules

En cas d'incendie alerter les sapeurs pompiers (112)

Ville de Caromb
Septier du Petit Patrimoine Rural

L'architecture de la pierre sèche à Caromb est fortement liée aux activités agricoles du 19ème siècle. Les familles carombaises multipliaient des activités complémentaires sur la colline du Paty comme l'élevage des moutons, la cueillette des plantes aromatiques, la culture de l'olivier, la fabrication du charbon de bois. Sur les parcelles irriguées par les sources de la chapelle, quelques premiers comme la salade étaient cultivés. Dans les années 50, les dernières cultures d'abricotiers occupaient les plus grandes parcelles de la Plaine du Paty. C'est dans ce contexte que se sont multipliées les structures de pierres sèches. Elles permettaient ces activités productrices. La maîtrise ne coûtait rien et la main d'œuvre était familiale. L'épierrage des sols permettait de séparer l'humus des pierres stériles servant à la construction des murs de restanques, des enclos et des cabanes des champs. Cet ensemble de petits ouvrages en pierre sèche constitue un patrimoine privé et communal à préserver.

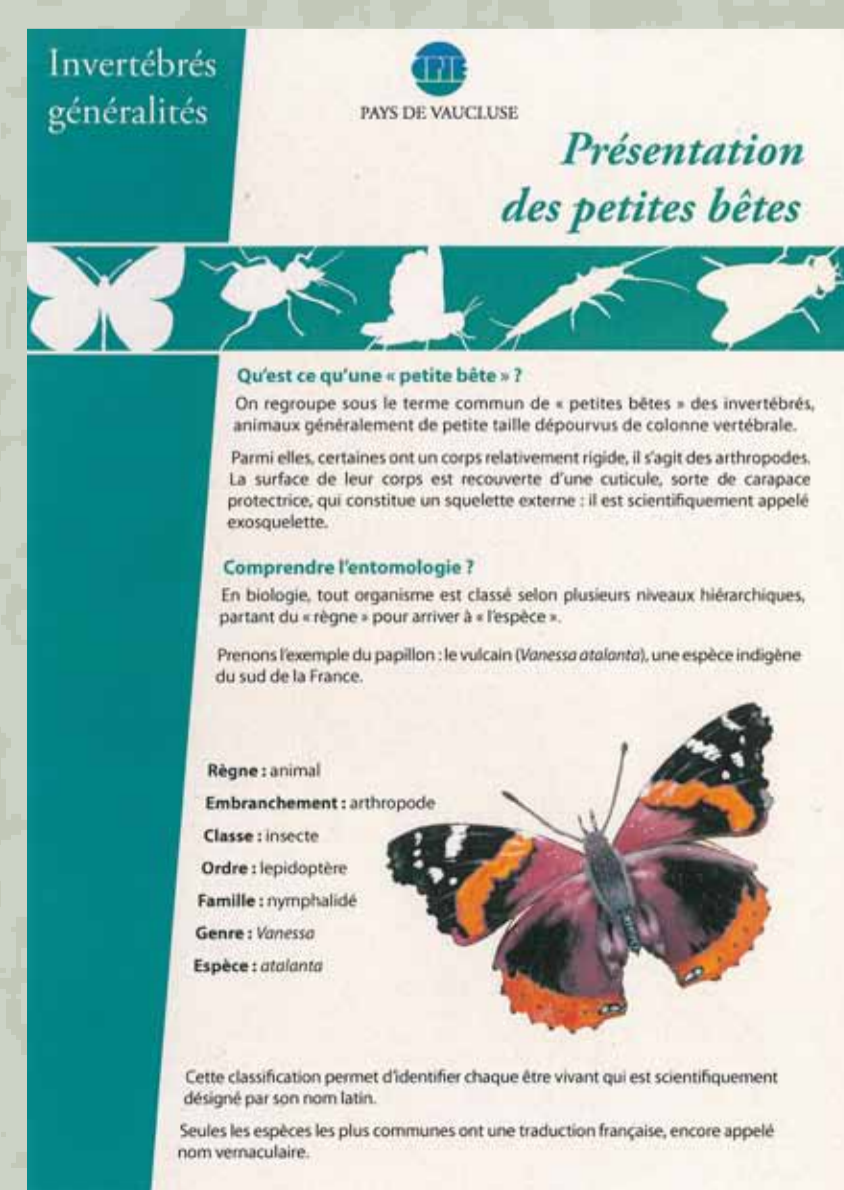
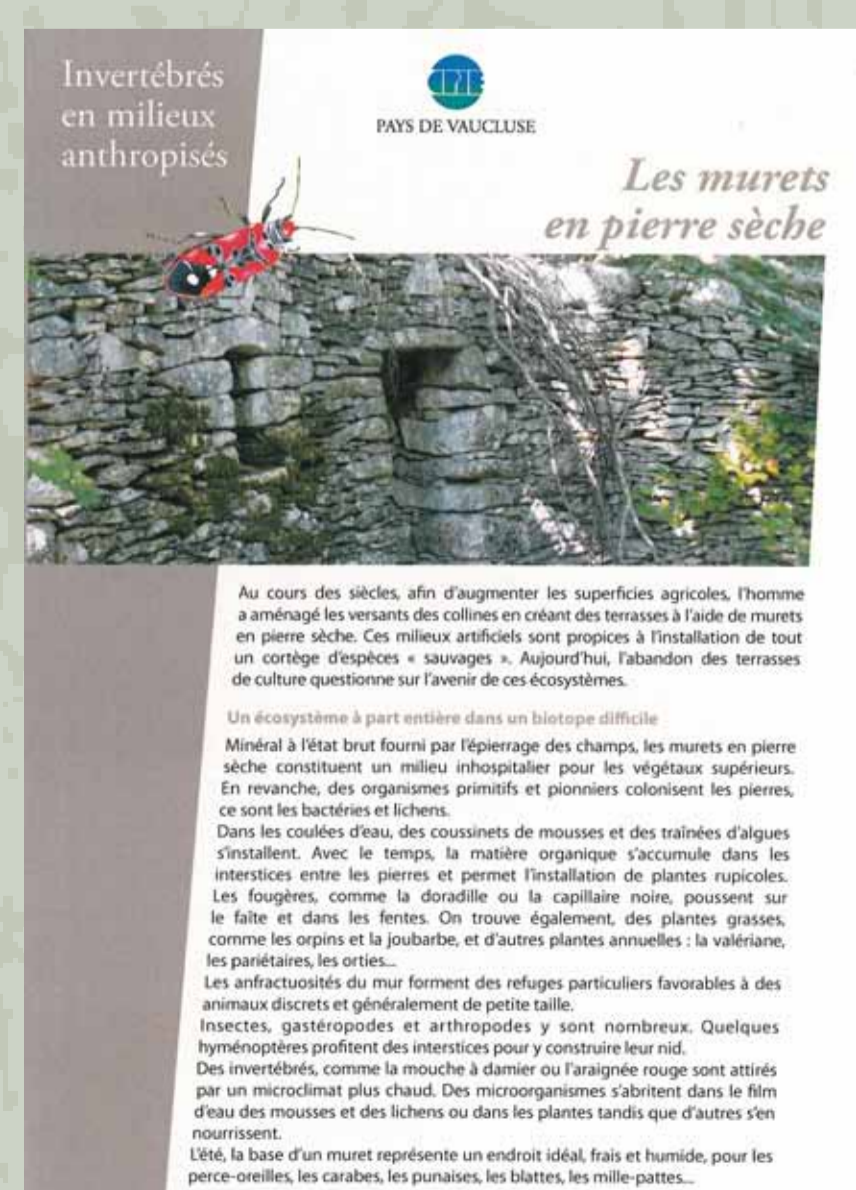
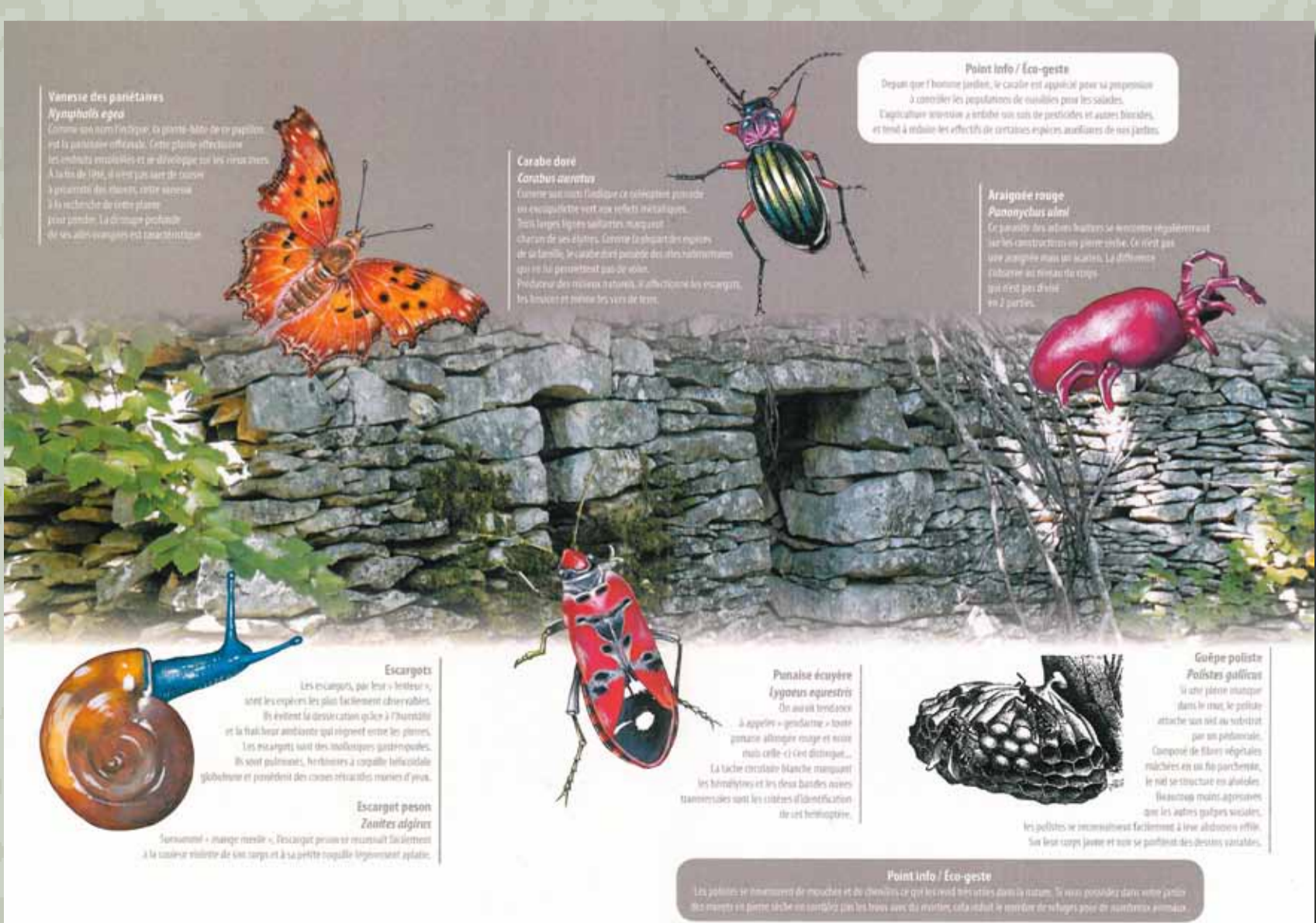
Remerciements à tous les partenaires de ce projet :
Les propriétaires des parcelles privées qui ont signé une convention de droit de passage avec la Mairie de Caromb
Le Comité Communal des Feux de Forêts de Caromb
L'Association départementale Vallée de la Clauze
Les membres bénévoles de l'Office de Tourisme de Caromb
Le Lycée Agricole de Serres-Carpentras
L'Association Rando Paty
L'Association Participation Action Régionale (APARE)

APARE - CME - GEC
23 Bd Paul FONS - 84200 VIGLE SUR LA SORGUE

• Sur le sentier

• Dépliant du sentier du petit patrimoine rural

Des associations mènent des actions de sensibilisation à l'environnement et aux paysages. Elles interviennent auprès des scolaires, du grand public et éditent des documents de sensibilisation



• Fiches réalisées par le CME-CPIE 84 sur les invertébrés dans les milieux vauclusiens. Celles-ci présentent les invertébrés dans les murets en pierre sèche.



Valeur économique : le patrimoine en pierre sèche support de développement local

Tant par ses potentialités agricoles que touristiques, le patrimoine en pierre sèche est un atout pour l'image et le développement des territoires ruraux

> Reconquérir les terrasses de culture pour la relance agricole des territoires

Malgré les contraintes techniques réelles qu'imposent les terrasses, elles représentent un patrimoine agronomique et paysager concourant à une agriculture à forte valeur ajoutée.



• Terrasses d'une exploitation viticole sur la commune de Beaumont du Ventoux

Tant par l'arboriculture des piémonts du Ventoux que pour la viticulture, les terrasses renforcent les liens entre paysage et productions agricoles et contribuent à la qualité des sols.

Cette agriculture doit être valorisée au travers de labels et d'appellation d'origine.



• Borie au Beaucet

> Pierre sèche et tourisme culturel

La mise en valeur du patrimoine en pierre sèche peut être le support d'un tourisme culturel fondé sur la découverte de terroirs authentiques.



• La ferme de Lausemolan à Monieux



> Relance de l'artisanat

Le savoir faire lié à la pierre sèche tient dans la dextérité du constructeur. Les artisans murailleurs sont aujourd'hui les garants de cette technique traditionnelle. La filière professionnelle se structure et la qualification et le statut de murailleur sont désormais reconnus par le Ministère du Travail. Cette reconnaissance permet de garantir la mise en œuvre des règles de l'art liées à la maçonnerie à pierres sèches.

Acteurs de la valorisation économique

Aujourd'hui ils sont nombreux à préserver, à utiliser et à valoriser les ouvrages en pierres sèches participant ainsi à de nouvelles perspectives de valorisation et de développement.

> Agriculteurs

Ils tendent à diversifier leurs activités : ventes de produits à la ferme, accueil en gîte, réalisation de sentiers pédagogiques.



• Sur les terrasses, des visites sont proposées et des totems présentent chaque espace viticole

À Beaumont du Ventoux les viticulteurs ont élaboré un cahier des charges de revalorisation des terrasses de culture en pierre sèche. Ils produisent un vin «AOC» Ventoux : «Apogée, vin des terrasses».



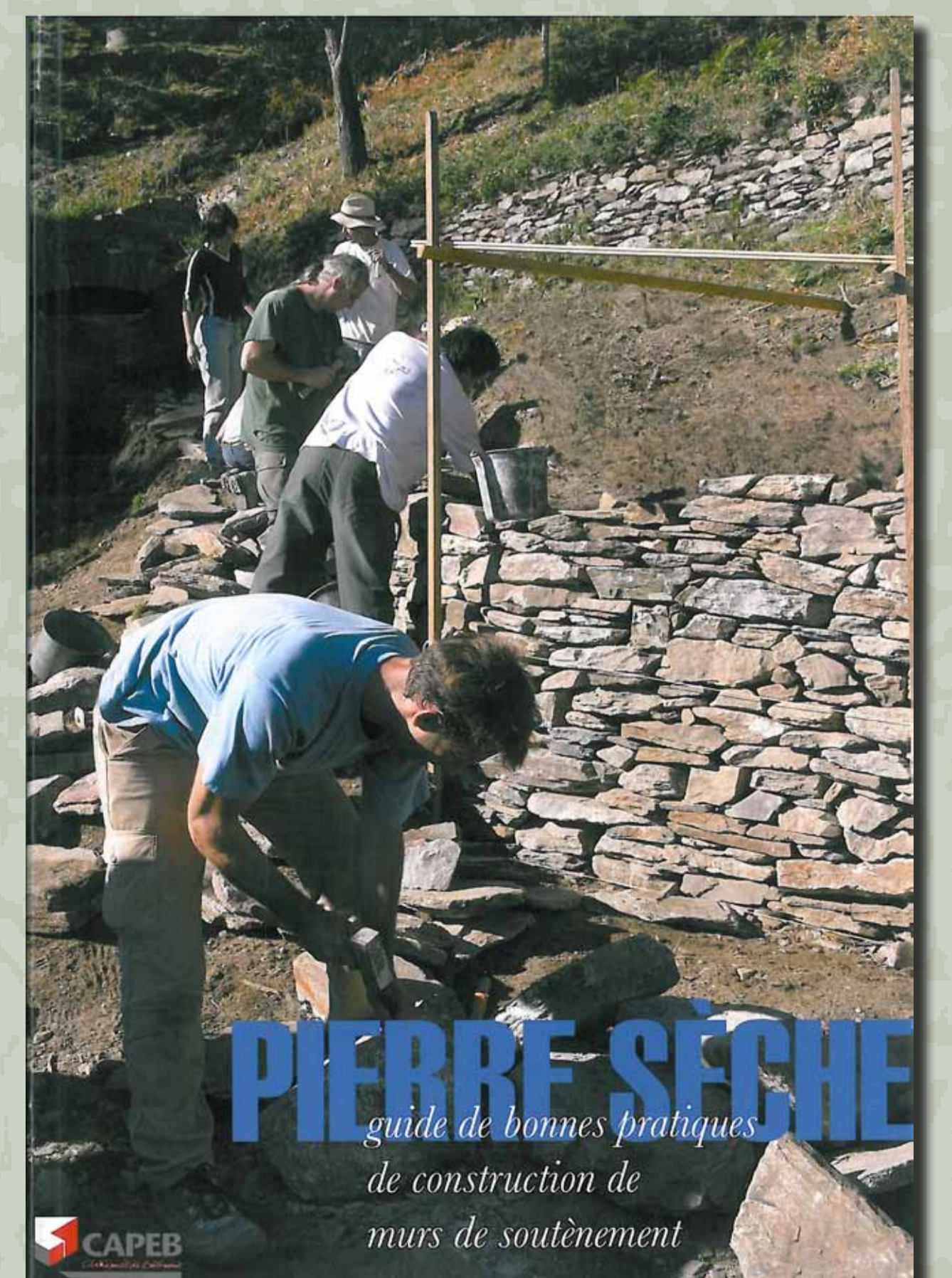
• La ferme sur le Parc, à Malemort du Comtat, accueille de nombreux groupes. Elle dispose d'un sentier qui met en valeur le patrimoine en pierre sèche.

> Acteurs touristiques :

Différentes balades sont organisées pour (ré) apprendre à observer nos paysages et leurs richesses par les guides des pays, les offices de tourisme et les associations locales.

> Murailleurs, artisans de la pierre sèche.

Un travail de recherche a été mené par l'Ecole Nationale des travaux Publics de l'Etat (ENTPE) dès 2004 en construisant un mur test pour observer sa résistance. Cette expérience a débouché sur un guide de bonnes pratiques de construction des murs de soutènement réalisé par les murailleurs de l'association « Les murailleurs de Provence », les « artisans bâtisseurs en pierre sèche » (ABPS), et la « confrérie des bâtisseurs en pierre sèche ».



Valeur pédagogique : comprendre l'histoire des hommes et des paysages méditerranéens à travers la pierre sèche

Au cœur de la relation Homme / Nature, le patrimoine en pierre sèche est un fabuleux outil d'éducation à l'environnement.



• Les bergeries - «jas» en Provençal - racontent l'histoire du Ventoux



• Le Vallon de Carroufra à Venasque, un fabuleux lieu de lecture du paysage lithique

> Sensibilisation, formation

La technique de construction en pierre sèche est accessible au plus grand nombre. Les journées organisées autour du patrimoine en pierre sèche donnent l'occasion de s'investir en groupe au bénéfice d'un patrimoine local.

> Comprendre les modes de vie ruraux

Le patrimoine en pierre sèche est le support d'une éducation au paysage. Il nous permet de redécouvrir l'histoire de la difficile conquête agricole de ce territoire par l'homme.



• Formations au Barroux : restauration du patrimoine et expérience enrichissante en groupe.



> Trait d'union entre méditerranéens

Élément caractéristique des paysages ruraux du pourtour méditerranéen, le patrimoine en pierre sèche constitue un thème fédérateur pour la coopération entre territoires.

Un réseau d'échanges autour de la pierre sèche, s'est constitué au cours de programmes européens initiés par l'APARE. Ainsi le programme PROTERRA sur la remise en valeur des terrasses de culture en Méditerranée, ou le «Carrefour européen de la pierre sèche» qui a rassemblé des partenaires de cinq pays.



Acteurs de la valorisation pédagogique

> Bénévoles et associations de chantiers de restauration

Chaque année des bénévoles venus du monde entier sont accueilli en Provence. Ils travaillent ensemble au cœur des communes qui bénéficient d'aides publiques pour les chantiers de jeunes.



• *Les bénévoles : acteurs de la mise en valeur de notre patrimoine*

> Formations : transmission et sauvegarde d'un savoir faire

Des sessions de formations tous publics sont proposées pour permettre d'appréhender les techniques de la maçonnerie à pierres sèches. En entretenant par la suite leurs propres murets ou cabanes, les participants ainsi formés contribuent à la préservation et à la qualité des paysages provençaux.



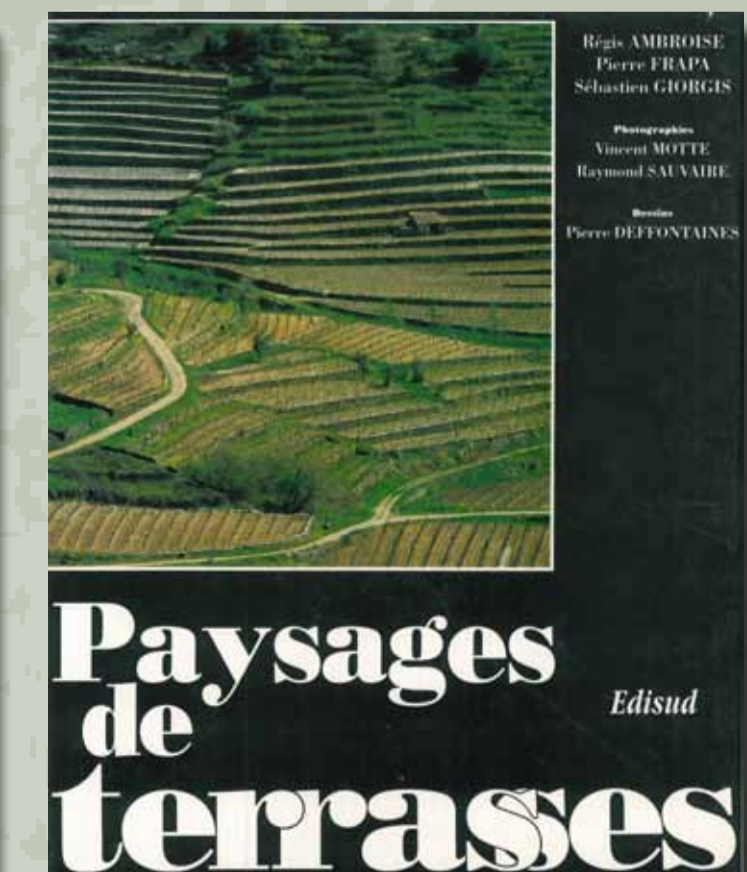
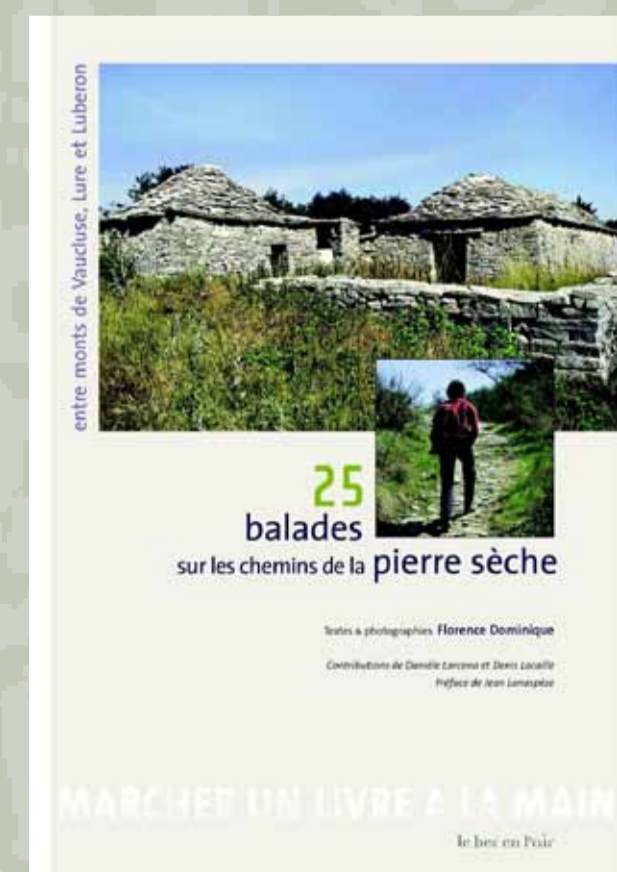
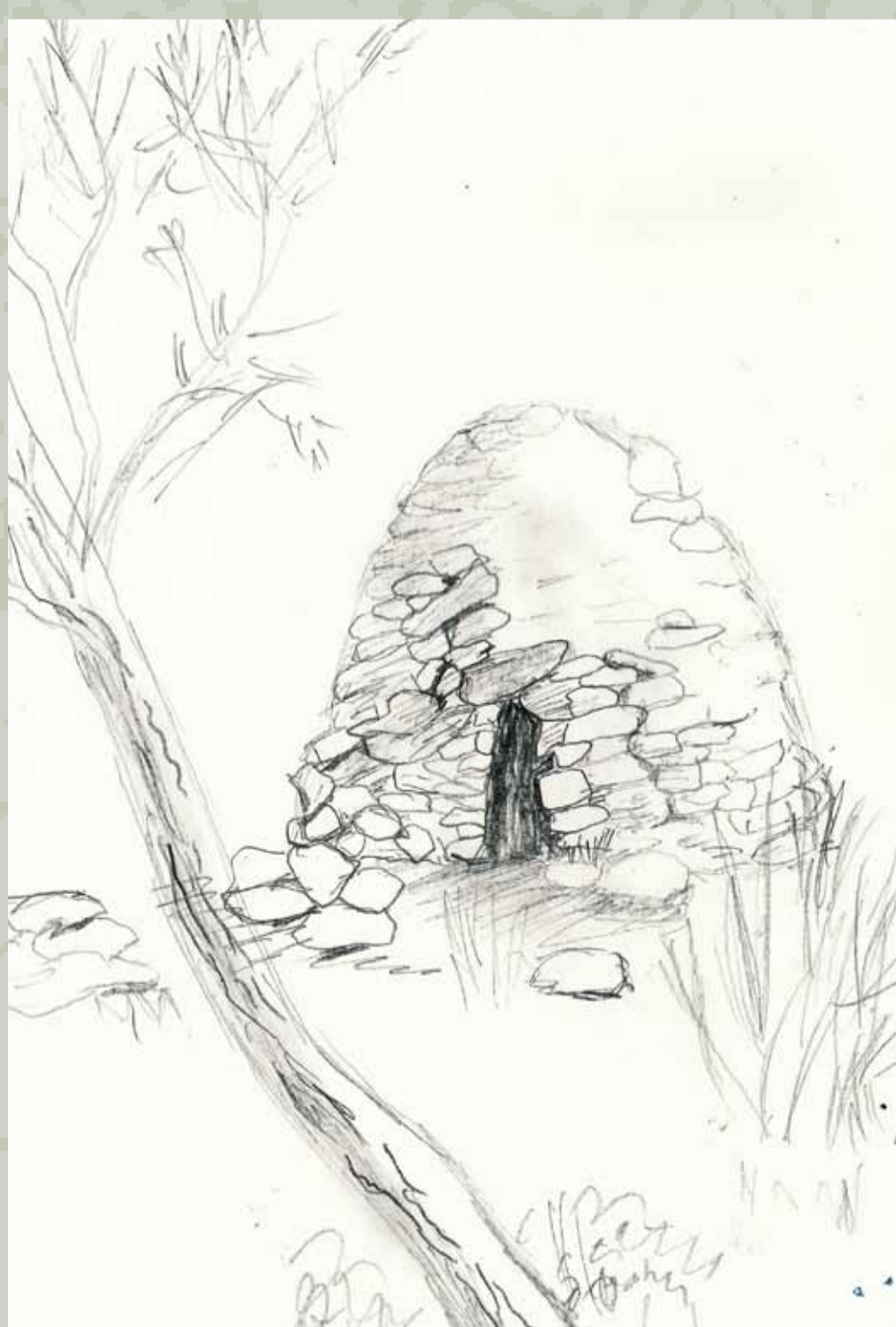
• *Stage de Formation à Velleron*



• *Chantier école à Monieux*

> Garder la mémoire du patrimoine en pierre sèche.

Un inventaire est mené depuis de nombreuses années pour recenser les ouvrages en pierre sèche du territoire. Une base de données compilant l'ensemble des ressources ainsi répertoriées a été créée par les associations Pierre Sèche en Vaucluse et APARE.



> Découvrir le territoire

De nombreux guides et ouvrages sont réalisés pour découvrir les richesses des paysages de la pierre sèche

