



Sommaire

Introduction:

Définition du sang

Données chiffrées

I. Donner son sang :

Sous quelles conditions ?

Comment le donner ?

Où le donner ?

II. Transfusion:

Groupes sanguins.

Parcours du sang.

III. Associations:

Soutien au don du sang.

Sources.

Introduction

Définition du sang

« Fluide vital » essentiel au fonctionnement de notre organisme, le sang nourrit, purifie et défend les tissus du corps humain. Il est constitué de globules rouges, blancs, de plaquettes, de plasma et d'immunoglobine

Le sang est composé de plasma de globules blancs de plaquettes et de globules rouges:

Constituants du sang	Conditions de conservation	Utilisations
<p>plasma</p>	→ 1 an surgelé →	Traitement des hémophiles et des grands brûlés
<p>globules blancs ou leucocytes</p>	→ 5 jours à température ambiante →	Sang total : interventions chirurgicales programmées et traitement des accidentés
<p>plaquettes</p>		
<p>globules rouges ou hématies</p>	→ 42 jours à 4 °C →	Traitement des hémorragies et de l'anémie

Données Chiffrées:

- 10 000 dons nécessaires au quotidien pour soigner les personnes malades. (Environ 19 dons a la minute).
- 365 593 nouveaux donneurs (une hausse de 8,6% environ)
- 1,7 millions de personnes ont donné leurs sang
- 3 millions de dons ont été collectés, dont 2,8 millions de dons du sang
- 114 personnes/heures sont transfusées
- 1 million de patients soignés

(chiffres de 2011)

I. Donner son sang :

On donne son sang pour sauver des vies, d'ailleurs en 2011 le don du sang a permis de sauver plus d'un millions de personnes.

**ON A AUSSI
BESOIN DE
VOUS**



Sous quelles conditions?

Les conditions pour donner son sang

Etre âgé(e) de 18 à 70 ans (*le 1^{er} don après 60 ans est soumis à l'appréciation du médecin de prélèvement*),

Etre muni(e) d'une pièce d'identité avec photo,

Etre reconnu(e) apte au don,

Peser au moins 50 kg,

Avoir un taux d'hémoglobine suffisant (*si vous êtes nouveau donneur ou si votre dernier don date de plus de 2 ans, un dosage sera effectué*).

Il est recommandé de s'alimenter avant un don et de bien boire après avoir fait un don.

Dans certains cas, il faut respecter un délai avant de pouvoir donner son sang

Après la fin d'un traitement par antibiotiques : 7 jours

Après des soins dentaires : 7 jours (*sauf soins de carie : 1 jour*)

Après un épisode infectieux : 14 jours après l'arrêt des symptômes

Après un piercing ou un tatouage : 4 mois

Après un voyage dans un pays où sévit le paludisme (malaria...) : 4 mois

Après une intervention chirurgicale : 4 mois

Les principales contre-indications

Temporaires ou permanentes, les contre-indications sont dictées par des impératifs de sécurité transfusionnelle pour les malades, et de protection pour les donneurs.

Elles peuvent être liées à :

- des actes de soins, un état de santé ou des antécédents médicaux
- Des séjours à l'étranger
- Des pratiques personnelles
- des pratiques sexuelles

Comment le donner ?

Il faut compter entre 30 et 45 minutes pour l'ensemble du parcours du donneur.



1. L'accueil du donneur

Le candidat au don est accueilli par une secrétaire de l'EFS qui enregistre son dossier administratif et lui remet le questionnaire pré-don afin de préparer l'entretien médical.



2. L'entretien avec un médecin

Le candidat au don est reçu par un médecin de l'EFS pour un entretien confidentiel et un examen médical. Cet entretien est destiné à vérifier l'aptitude du candidat et à s'assurer que le don ne présente pas de risque, pour le donneur comme pour le receveur. L'entretien médical est ainsi une étape clé de la sécurité de la chaîne transfusionnelle.



3. Le prélèvement

Le prélèvement est effectué par une infirmière diplômée d'Etat. Des tubes échantillons, à partir desquels seront réalisées les analyses de qualification, sont d'abord prélevés. Le prélèvement dure environ 10 minutes (pour un don de sang total) et le volume prélevé, entre 400 et 450 ml, dépend de la masse sanguine du donneur. Le don de plasma et le don de plaquettes durent plus longtemps.



4. La collation et le repos

Le volume de sang prélevé se reconstitue rapidement mais il est très important de boire et de manger après avoir donné son sang. C'est pourquoi l'EFS propose systématiquement une collation à l'issue du prélèvement. Il est aussi conseillé de ne pas pratiquer d'efforts dans les heures qui suivent un don du sang.

Où le donner ?

40 000 sites mobiles



© Procar Demas – www.procar-demas.fr





151 sites fixes

II. Transfusions

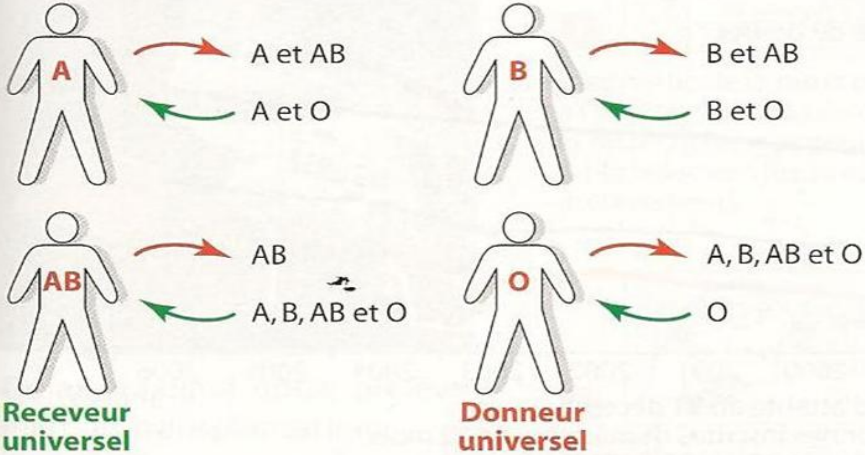
Groupes sanguins.

4 Groupes sanguins du système ABO et transfusions

- Un impératif à respecter : la compatibilité entre le sang du donneur et celui du receveur sinon il y a risque d'accident mortel.

hématies groupe A + plasma groupe O	hématies groupe O + plasma groupe A
	
agglutination	pas d'agglutination

- Qui peut donner à qui ?



A	→ A et AB	B	→ B et AB
	← A et O		← B et O
AB	→ AB	O	→ A, B, AB et O
	← A, B, AB et O		← O
Receveur universel		Donneur universel	

Par principe de sécurité, une transfusion n'est pratiquée qu'entre un donneur et un receveur de même groupe.

1 Le prélèvement

Chaque candidat au don remplit un questionnaire l'interrogeant sur son mode de vie et ses antécédents médicaux, puis voit un médecin qui détermine s'il est apte au don. Le prélèvement est ensuite effectué par un(e) infirmier(e) spécialement formé(e).

2 La préparation

Chaque poche prélevée est dirigée vers un plateau de préparation où elle sera filtrée (on enlève les globules blancs), puis centrifugée afin d'en séparer les composants (globules rouges, plasma, plaquettes issus d'un don du sang total). En effet, on ne transfuse jamais au malade du sang total, mais uniquement le composant dont il a besoin.

3 La qualification biologique des dons

Au début du prélèvement, on recueille des tubes échantillons qui sont ensuite transmis à un plateau technique pour passer une série de tests (virologiques, sérologiques, immunologiques). Si les résultats présentent une anomalie, la poche de sang correspondante est bien évidemment écartée et le donneur averti.

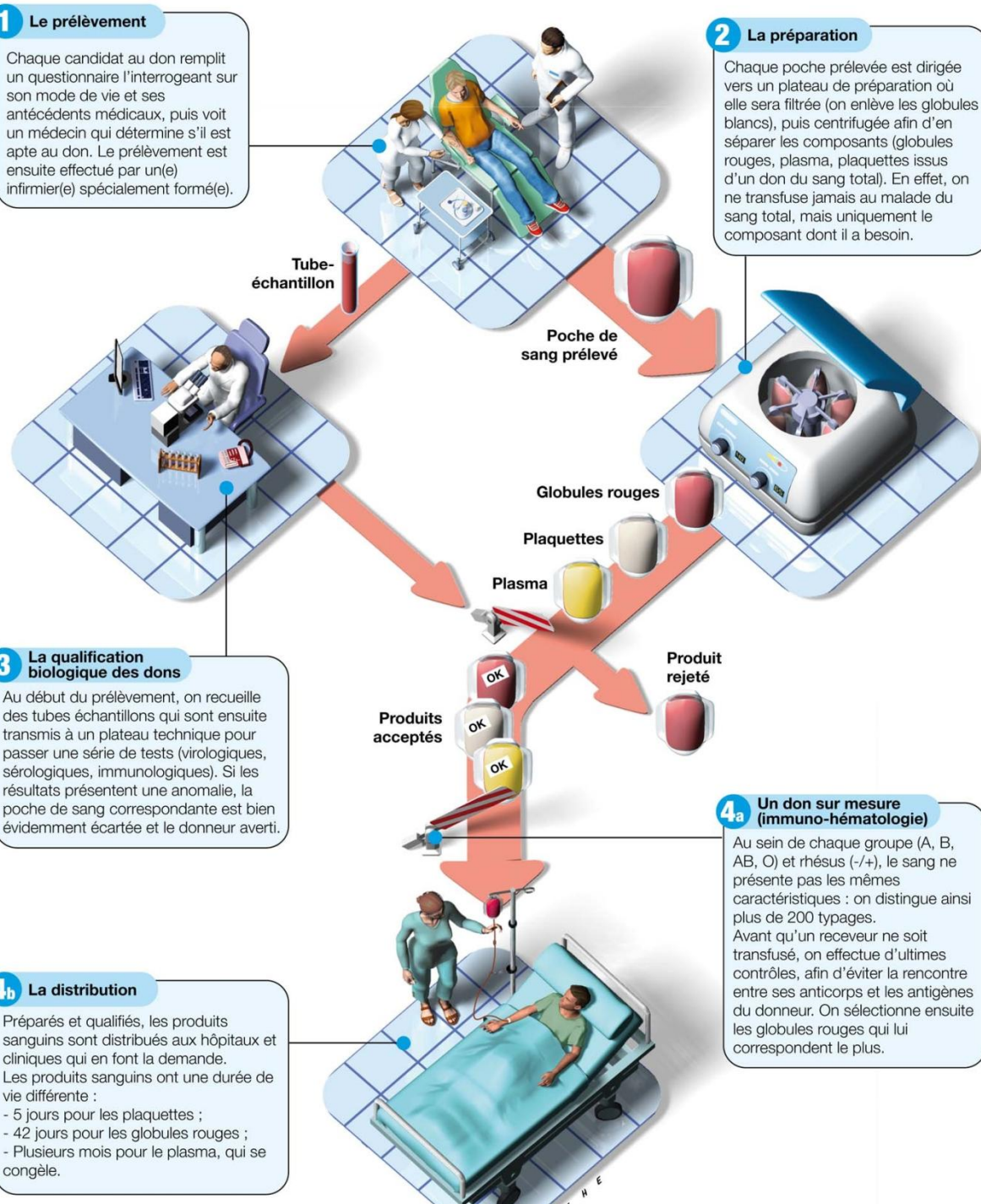
4a Un don sur mesure (immuno-hématologie)

Au sein de chaque groupe (A, B, AB, O) et rhésus (-/+), le sang ne présente pas les mêmes caractéristiques : on distingue ainsi plus de 200 typages. Avant qu'un receveur ne soit transfusé, on effectue d'ultimes contrôles, afin d'éviter la rencontre entre ses anticorps et les antigènes du donneur. On sélectionne ensuite les globules rouges qui lui correspondent le plus.

4b La distribution

Préparés et qualifiés, les produits sanguins sont distribués aux hôpitaux et cliniques qui en font la demande. Les produits sanguins ont une durée de vie différente :

- 5 jours pour les plaquettes ;
- 42 jours pour les globules rouges ;
- Plusieurs mois pour le plasma, qui se congèle.



III. Associations

Soutien au don du sang.



La FFDSB fait des campagnes d'incitation au don du sang.

LE DON DE SANG EST UN ACTE VOLONTAIRE

LE DON DE SANG EST UN ACTE BENEVOLE

LE DON DE SANG EST UN ACTE ANONYME

C'EST AUSSI UN ACTE RESPONSABLE



ÉTABLISSEMENT FRANÇAIS DU SANG

L'EFS est responsable de la sécurité des donneurs et des malades.

L'Établissement Français du Sang a pour mission de recueillir les dons de sang, de préparer, de tester et de distribuer les produits sanguins, transfusés aux malades, dans des conditions optimales de sécurité. Pour y parvenir, les contre-indications sont à la fois une obligation réglementaire et une nécessité incontournable.

Sources utilisées:

<http://www.dondusang.net/>

<http://www.federation-dondesang.org/>

Google image

Livre de Science de la Vie et de la Terre niveau 3eme de C.Lizeaux et R.Tavernier, côte 10164

Exposition du don du sang au CDI du collège.