

8555



PALBA*39

S-2278



S-2278

SCOUTS, que l'aventure passionne, lisez...

Le Livre d'aventures

(Chaque samedi)

D'un format très pratique, présenté sous couverture illustrée en couleurs, chacun de ses romans complets est dû au meilleur conteur.

Grandes Aventures

(Tous les 14 jours)

Les plus célèbres coureurs de grands chemins y collaborent : F. COOPER, W. SCOTT, SALGARI, MAYNE-REID, BOUSSENARD, BONNEAU, etc.

Sous splendide couverture en couleurs.

LES LIVRES POUR LA JEUNESSE

BERNÈDE, BOUSSENARD, J. de la HIRE, etc.

Chaque volume contient une abondante illustration dans le texte, sous cartonnage en plusieurs couleurs.

LES MEILLEURS ROMANS D'AVENTURES PAUL D'IVOI | L. BOUSSENARD

Les véritables romanciers de la Jeunesse Française constituent une précieuse bibliothèque à tous ceux qui aiment les Romans d'aventures.

Chaque volume de 448 pages est présenté sous une splendide couverture illustrée en 3 couleurs

En Vente chez tous les Libraires

CATALOGUE FRANCO SUR DEMANDE
adressée aux Editions TALLANDIER
75, rue Dareau, Paris (14^e)

1

1

S-2278

Une lecture recommandée

M O N D E ET VOYAGES

Paraît le 1^{er} du mois

« Une bibliothèque de troupe doit contenir des revues illustrées intéressantes. Les Chefs n'ont que l'embaras du choix, mais je pense que ces revues doivent avoir quelque rapport avec l'activité scout, être surtout des revues géographiques par exemple. Je verrais volontiers dans une bibliothèque scout : **Monde et Voyages.** »

LE CHEF

Voyages et explorations, mœurs et aspects des différents pays, grands événements du monde entier, sports

Tenue irréprochable à tous égards.
Superbe illustration en héliogravure.

ON S'ABONNE CHEZ TOUS LES LIBRAIRES

Numéro spécimen gratis sur demande

13-21, rue Montparnasse, PARIS-6^e

A LA LIBRAIRIE
LAROUSSE

SI VOUS AIMEZ les récits d'aventures,
— les découvertes mystérieuses — les
luttres héroïques et chevaleresques.
LISEZ LES ROMANS SCOUTS DE LA COLLECTION



**SIGNE
DEPISTE**

publié sous la direction de
JACQUES MICHEL

et faites-les lire autour de vous, vous ferez
ainsi connaître et aimer LE SCOUTISME.

SOUS LE SIGNE DE LA TORTUE — par G. CERBELAUD-SALAGNAC — Illustrations de André-Paul.

LE BRACELET DE VERMEIL — par SERGE DALENS. — Illustrations de Pierre Joubert.

LE TIGRE ET SA PANTHÈRE — par GUY DE LARJAUDIE — Illustrations de Pierre Joubert.

LA BANDE DES AYACKS — par JEAN-LOUIS-FONGINE — Illustrations de Pierre Joubert.

LE MYSTÈRE DU LAC DE LAFFREY — par PIERRE FUYAL — Illustrations de Camille Alby.

LE SECRET DE LA VALLÉE FROIDE — par JACQUES MICHEL — Illustrations de Pierre Joubert.

Chaque volume illustré... 12 fr.

ÉDITIONS « ALSATIA », 1, rue Garancière, Paris-6^e

8-2278

RETROUVEZ LE GOUT DE L'AVENTURE...

...en lisant les romans passionnants de

GUSTAVE AIMARD

Voici une Collection qui vous fera vivre de folles aventures dans les savanes et les forêts vierges avec les Iroquois, les Indiens chasseurs de chevelures. Vous suivrez les Trappeurs sur les pistes de l'or au galop de chevaux fougueux. Vous parcourrez les pampas du Chili. Vous traverserez les déserts du Chaco, et chaque volume enthousiasmera votre imagination et votre cœur.

Déjà parus :

LES TRAPPEURS DE L'ARKANSAS ;
LES RODEURS DES FRONTIÈRES ;
LE CŒUR LOYAL ;
LE GRAND CHEF DES INKAS ;
LE CHERCHEUR DE PISTE ;
LE PIRATE DES PRAIRIES ; etc...

Le 1^{er} et le 15 de chaque mois

Chaque volume sous magnifique
couverture en 4 couleurs..... **3 frs**

LIBRAIRIE ARTHEME FAYARD
18-20, rue de St-Gothard, PARIS (14^e)

Emportez dans vos promenades les Guides
du Naturaliste...

Quel est donc cet oiseau?

G. GOTZ et A. KOSCH

Nouvel atlas ornithologique complet
reproduisant 327 espèces d'oiseaux
d'Europe. — 291 figures en couleurs,
36 figures en noir.

Quelle est donc cette plante ?

A. KOSCH

Tableaux pour l'identification de plus
de 600 plantes d'après la fleur. —

Qu'est-ce qui pousse-là?

A. KOSCH

Tableaux pour l'identification des champignons, baies, salades et condiments sauvages, accompagnés de 189 illustrations en couleurs en 8 planches et de 63 dessins dans le texte. —
Chaque volume 13,5 × 20, relié sous enchem., illustrat. coul. **22 fr.**

Recueil méthodique de fiches mobiles

POUR L'ÉTUDE DE LA NATURE

par l'observation directe (oiseaux, arbres, étoiles). Le cahier initial contenant des directives et 15 fiches **4 fr.**

chez votre libraire habituel ou chez
Fernand NATHAN, 18, rue Monsieur-le-Prince
PARIS (VI^e)

8-2270

RETROUVEZ LE GOUT DE L'AVENTURE...

...en lisant les romans passionnants de

GUSTAVE AIMARD

Voici une Collection qui vous fera vivre de folles aventures dans les savanes et les forêts vierges avec les Iroquois, les Indiens chasseurs de chevelures. Vous suivrez les Trappeurs sur les pistes de l'or au galop de chevaux fougueux. Vous parcourrez les pampas du Chili. Vous traverserez les déserts du Chaco, et chaque volume enthousiasmera votre imagination et votre cœur.

Déjà parus :

LES TRAPPEURS DE L'ARKANSAS ;
LES RODEURS DES FRONTIÈRES ;
LE CŒUR LOYAL ;
LE GRAND CHEF DES INKAS ;
LE CHERCHEUR DE PISTE ;
LE PIRATE DES PRAIRIES ; etc...

Le 1^{er} et le 15 de chaque mois

Chaque volume sous magnifique
couverture en 4 couleurs..... **3 frs**

LIBRAIRIE ARTHEME FAYARD
18-20, rue de St-Gothard, PARIS (14^e)

4

Emportez dans vos promenades les Guides
du Naturaliste...

Quel est donc cet oiseau ?

G. GOTZ et A. KOSCH

Nouvel atlas ornithologique complet
reproduisant 327 espèces d'oiseaux
d'Europe. — 201 figures en couleurs,
36 figures en noir.

Quelle est donc cette plante ?

A. KOSCH

Tableaux pour l'identification de plus
— de 600 plantes d'après la fleur. —

Qu'est-ce qui pousse-là ?

A. KOSCH

Tableaux pour l'identification des champignons, baies, salades et condiments sauvages, accompagnés de 189 illustrations en couleurs en 8 planches et — de 13 dessins dans le texte. —
Chaque volume 13,5 x 20, relié sous enchem., illustrat. coul..... 22 fr.

Recueil méthodique de fiches mobiles

POUR L'ÉTUDE DE LA NATURE

par l'observation directe (oiseaux, arbres, étoiles). Le cahier initial contenant des directives et 15 fiches 4 fr.

chez votre libraire habituel ou chez

Fernand NATHAN, 18, rue Monsieur-le-Prince
PARIS (VI^e)

5

S-2278

J. DE GIGORD, 15, rue Cassette, Paris-6^e

Collection
LE FEU DE CAMP

ROMANS SCOUTS

Volumes in-8 écu de 192 pages.

Couvertures en couleurs

Nombreuses illustrations dans le texte.

Brochés : 6 fr. 75 — Cartonnés : 9 fr.

GUY DE LARIGAUDIE

Yug — Raa la Buse — Yug en terre inconnue.

VERA BARCLAY : Le Mystérieux Vagabond. La Meute de Danny.

JACQUES MICHEL : Le Foulard de satin. L'affaire Cachalot. — Huit scouts sur un bateau. — L'aventure du Roi de Toria.

GURNEY-POWER : Histoires p^r Louveteaux

G. BERNOVILLE : Le Braconnier de la nuit

JEAN VEZERE : A Scout vaillant.

P.-H. RITCHIE et H.-B. RAINE : Mes quatre ans chez les sauvages.

R. de la VILLESBRUNE : Une nuit dans la Pampa.

ÉDITIONS SPES

VÉRA BARCLAY

JEUX POUR LOUVETEAUX

12 fr.

Le LOUVETISME et la FORMATION DU CARACTÈRE

7 fr.

COMMENT CONDUIRE UNE MEUTE

5 fr.

SUZANNE BERGEAUD

CAMP DE MEUTE

12 fr.

ROLAND PHILIPPS

LE SYSTÈME DES PATROUILLES

Traduit de l'anglais par Hubert Verley

3 fr. 50

R. P. SEVIN

CHANSONS des SCOUTS de FRANCE

15 fr.

En vente à LA HUTTE, 66^{bis}, rue St-Didier, Paris

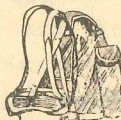
S-2278

AU BON MARCHÉ

MAISON A. BOUCICAUT
PARIS

TOUT POUR
LE SCOUTISME,
LES SPORTS ET
LE CAMPING

*Sur demande, envoi franco du
CATALOGUE SPÉCIAL*



LA MAISON CANADIENNE

23, Rue des Accacias
PARIS-17^e - Téléph. : Etoile 12-20

TOUT POUR LE CAMPING

La meilleure qualité aux prix les plus bas

CANOT PLIANT « PIRAT »

ÉQUIPEMENT COMPLET POUR LE SKI

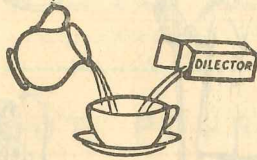
— CATALOGUES SUR DEMANDE —

S-2278

Au camp, tranquillement, le joyeux scout s'endort. Car demain au réveil il prendra... **DILECTOR**

DILECTOR

délectable petit déjeuner
à base de lait et de cacao



instantanément prêt
de l'eau bouillante et... c'est fait

CHEFS...

Demandez à la Société des
Produits DILECTOR, 16, r. d'Orléans
Neuilly-s-Seine (Tél. : Maillot 29.65),
l'étui échantillon à 0 fr. 50 pour
une tasse, et les...

PRIX SPÉCIAUX POUR SCOUTS

LE RÉGIME DU SCOUT A LA PAGE...

Pour être en forme, le Scout à la page n'a pas besoin de recourir à un régime, sauf... au régime des bananes, aux fruits énergétiques et bienfaisants. Il sait que la banane bien mûre, gorgée de sucre, riche en vitamines, apporte à l'organisme vigueur et santé. Aussi trouve-t-il toujours une place dans son sac pour ce fruit savoureux le plus sain et le plus hygiénique, si facile à transporter et à manger en route ou au camp.

LA BANANE FRANÇAISE

BIEN MURE

LE FRUIT IDÉAL DES SCOUTS

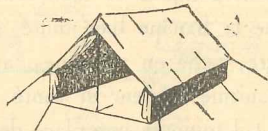
S-2278

SCOUT !

Pour tout achat de TENTE et de
MATÉRIEL DE CAMPING
Ton intérêt est de consulter la Maison

H. PEYRON

4, Rue des Mariniers, Paris XIV^e
Fondé en 1918 Tél. : Vaugirard 54.52



Tous modèles de Tentes de Scoutisme :
Tente de patrouille, tente de Chef, etc...

MATELAS PNEUMATIQUES
SACS COUCHAGE DUVET
SACS A DOS
POPOTES RECHAUDS, ETC

Vendus aux meilleures conditions

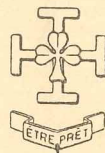
Remise spéciale en se recommandant du Palba
Catalogue P Franco à partir de Mars 1939

Fournisseur de nombreuses troupes Scoutes
et de l'Expédition Française de 1936, à l'Himalaya

" LE PALBA "

1939

Quinzième Année



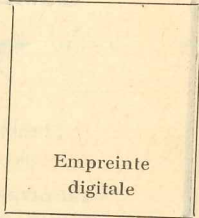
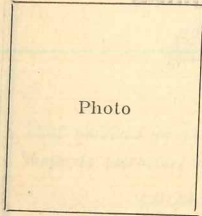
Les Scouts de France
66 ter, Rue Saint-Didier,
Paris-16^e
Téléph. Passy 39-10.

Copyright by Paul Coze et Lucien Goualle

S-2278

IDENTITÉ

Nom _____
 Prénom _____
 Adresse _____
 N° Téléph. _____
 Profession _____
 Groupe _____
 District _____
 Province _____
 Adr. du Smg. _____
 Adr. de l'Au. _____



Tout Scout voyageant à l'étranger doit, s'il veut se présenter à des Scouts, se munir d'une lettre de créance internationale. (Voir fac-similé, page 229).

La demander au Q.G. des Scouts de France, 66 ter, rue Saint-Didier, Paris-16°. Joindre 2 fr. avec le visa de son Chef et le N° de sa carte d'identité.

FÊTES A SOUHAITER

Comme il l'a inauguré l'an dernier PALBA 1939 vous donne dans le coin gauche de l'emplacement de chaque jour l'heure du lever du soleil.

S-2278

NOTES DE DÉBUT D'ANNÉE

NOTES DE DÉBUT D'ANNÉE

S-2278

TARIFS POSTAUX

Pour une carte illustrée :

— Si tu écris cinq mots, la date, la signature et ton adresse : un timbre de 30 centimes.

— Si tu écris plus de cinq mots : 55 centimes.

Pour une lettre fermée :

— Si elle ne pèse pas plus de 20 grammes : 65 centimes (pour l'étranger, le même poids : 1 fr. 75); si elle pèse de 20 à 50 gr. : 90 centimes. De 50 à 100 gr. : 1 fr. 30 (Droit de recommandation pour une lettre : 1 fr. 50).

Pour les imprimés ordinaires et convocations, poids d'une lettre (20 gr.), mais enveloppe non collée : timbre de 0 fr. 20.

— De 20 à 50 grammes : 0 fr. 25.

— De 50 à 100 grammes : 0 fr. 35.

Lorsqu'un imprimé est urgent, écris le mot « urgent » et ajoute un timbre de 0 fr. 15 en plus de la taxe des imprimés ordinaires.

Pour les journaux : par exemplaire jusqu'à 75 gr. : 0 fr. 04. De 75 à 100 gr. : 0 fr. 20.

Tarif réduit de moitié pour les journaux circulant dans les départements limitrophes.

Pour un télégramme à destination du département d'origine ou des départements limitrophes : jusqu'à 15 mots : 3 fr. 50. Par mot en plus des 15 premiers : 0 fr. 30.

A destination des autres départements : jusqu'à 15 mots : 4 fr. Par mot en plus des 15 premiers : 0 fr. 35.

18

Dimanche
1^{er}

JANVIER
La Circoncision

7 h. 46.

La lune sera pleine en janvier, le 5, à 21 h. 30.

19

S-2278

Lundi 9 JANVIER
Saint Marcellin

7 h. 44.

Mardi 10 Saint Paul, Evêque

7 h. 44.

Mercredi 11 Sainte Hortense

7 h. 44.

Jeudi 12 Saint Arcadius

7 h. 43.

22

Vendredi 13 JANVIER
Baptême de Notre-Seigneur

7 h. 43.

Samedi 14 Saint Hilaire

7 h. 42.

Dimanche 15 2^e dim. après l'Epiphanie

Devise des « Hirondelles » :

TOUJOURS FIDELES.

7 h. 42.

23

S-2278

Lundi
16

JANVIER
Saint Marcel

Vendredi
20

JANVIER
Saints Fabien et Sébastien

7 h. 41.
Mardi
17

Saint Antoine

7 h. 37.
Samedi
21

Sainte Agnès

7 h. 40.
Mercredi
18

Ch. de Saint Pierre à Rome

7 h. 36.
Dimanche
22

3^e dim. après l'Épiphanie

7 h. 39.
Jeudi
19

Sainte Germaine

7 h. 38.
24

Devise des « Aigles » : PLUS HAUT.

7 h. 35.

25

9-2278

Lundi _____ **JANVIER**
23 *Saint Raymond*

7 h. 34.

Mardi _____ *Saint Timothée*
24

7 h. 33.

Mercredi _____ *La Conversion de Saint Paul*
25

7 h. 32.

Jeudi _____ *Sainte Paule*
26

7 h. 31.

26

Vendredi _____ **JANVIER**
27 *Saint Jean-Chrysostome*

7 h. 30.

Samedi _____ *Saint Pierre N.*
28

7 h. 29.

Dimanche _____ *4^e dim. après l'Epiphanie*
29

Devise des « Loups » : A TRAVERS TOUT.

7 h. 28.

27

Lundi
30JANVIER
Sainte Martine

7 h. 26.

Mardi
31*Saint Pierre Nol.*

7 h. 25.

28

JANVIER

LE CIEL D'HIVER

Le ciel étoilé... voilà une piste qui s'offre à tes explorations, que tu habites la grande ville ou un petit village, la plaine dénudée, la mer ou la montagne. Tu dois devenir un familier du ciel et pas seulement te borner à connaître la Polaire et le Petit Chariot, qui avec gamma du Grand Chariot et bêta de Cassiopée forment l'aiguille d'une montre toujours à ta disposition été comme hiver (revois PALBA 1933).

Turnons-nous donc vers le Sud et faisons connaissance avec quelques constellations que nous grouperons autour du géant Orion, le chasseur des nuits d'hiver. Il est magnifique avec Betelgeuse jaune orangé, et Rigel d'un blanc éclatant. Au-dessous des trois Rois ou du Baudrier, tu trouveras à la jumelle cette mystérieuse nébuleuse, semblable à une lueur laiteuse, monde en formation...

Et voici un peu plus bas à sa gauche le Grand Chien qui l'accompagne en sa chasse. Sirius te le fera reconnaître à coup sûr ; il flamboie de tant de feux verts et rouges, multiples, que pendant la Grande Guerre les imaginations échauffées y croyaient apercevoir les couleurs des drapeaux alliés et l'avaient surnommée l'Etoile de la Victoire?... Au-dessus le Petit Chien l'accompagne avec Procyon, et enfin,

29

S-2278

toujours à gauche, plus haut que Betelgeuse, Castor et Pollux te permettront de situer les Gémeaux.

Mais quel gibier menace ainsi Orion ? Ce n'est certainement pas les Pleiades, le petit groupe toujours agité de la Poussinière (amuse-toi à compter les poussières), mais bien le Taureau dont Aldebaran, l'œil rouge, le fixe. Une carte céleste te permettra d'intercaler entre des constellations de nombreuses autres. Admire-les à la jumelle (Pleiades surtout et Hyades près d'Aldebaran), compare leurs couleurs, leur scintillation et dans les livres renseigne-toi sur leur distance énorme, leur mouvement... Le paysage du ciel doit te devenir aussi familier que les arbres de la route, nos sœurs les étoiles t'accompagneront de nuit louant le Père Créateur avec toi.



MES OBSERVATIONS :

8-2278

Mercredi
1^{er}

FEVRIER
Saint Ignace

7 h. 24

Judi — La Purification de la T.-Ste Vierge.
2

7 h. 22.

En février, la lune sera pleine, le 4, à 7 h. 55.
32

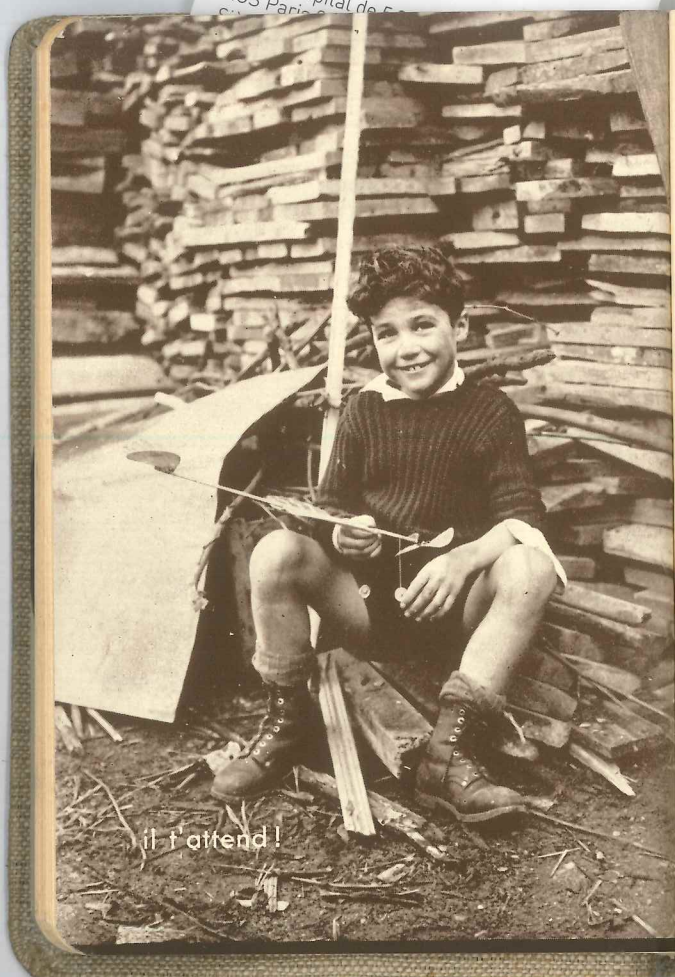


Bonne année

FSC
S.A. au capital de
RCS Paris

SANS PHÉNOL

LA POSTE



il l'attend !

Vendredi — 1^{er} du mois — **FEVRIER**
3 *Saint Blaise*

7 h. 21.

Samedi — *Saint André C.*
4

7 h. 19.

Dimanche — *Septuagésime*
5

Devise des « Faucons » : **TOUT DROIT.**

7 h. 18.

2

33

LA POSTE
S.A. au capital de
RCS Paris 354 00
Siège

Lundi _____ **FEVRIER**
13 *Saint Valentin*

7 h. 5.
Mardi _____ *Saints Faustin et Jovite*
14

7 h. 4.
Mercredi _____ *Sainte Georgette*
15

7 h. 2.
Jeudi _____ *Sainte Julienne*
16

7 h.
36

Vendredi _____ **FEVRIER**
17 *Saint Siméon*

6 h. 59.
Samedi _____ *Saint Angilbert*
18

6 h. 57.
Dimanche _____ *Quinquagésime*
19

Devise des « Mouettes » : AU LARGE.
6 h. 55.

37

Lundi
27

FEVRIER
Sainte Honorine

6 h. 40.

Mardi
28

Saint Romain

6 h. 38.

40

FEVRIER

CHASSE AUX BOURGEONS

Tu as certainement profité de ces mois passés d'hiver pour étudier la silhouette des arbres avec leurs branches dénudées, leurs écorces; la coupe du bûcheron a eu ta visite et tu as essayé les bois scouts (chauffage, feu de camp, pionnérisme, feu par friction, allumage par pluie).

Le moment est venu de la **chasse aux bourgeons**. Souviens-toi auparavant que tu es un Ami des Arbres. Donc, un seul bourgeon ou un petit rameau proprement coupé pour toute la patrouille suffit. Surtout, ne te contente pas de mettre un nom sur le bourgeon, identifie-le, admire-le. Les quelques idées suivantes te guideront: (matches inter-patrouilles ou inter-patrouillards). Une réponse seulement t'est donnée par chasse, à toi de découvrir les autres... parmi les rameaux du bois.

- bourgeons ovales ou ronds: tilleul.
- bourgeons visqueux ou gluants: peuplier.
- bourgeons pointus: orme.
- le plus pointu de tous ?
- bourgeons à une écaille: saule.
- bourgeons à deux ou trois écailles: châtaignier.
- le bourgeon noir d'encre, signe infamiable pour reconnaître le frêne.
- parmi les châtons en henilles pendantes

41

du noisetier, un bourgeon qui porte une petite houppe rouge et qui deviendra une noisette. Bourgeons opposés deux à deux, ou groupés en famille. C.P., pour ton coin de patrouille, fais imprimer en creux dans la pâte à modeler étalée sur une planchette les bourgeons de vos chasses. Coule du plâtre très crémeux, attends trois-quarts d'heure, démoule et colore.

Cette collection très jolie trouvera place à côté de celle des feuilles et des bois. Tu te garderas bien de mettre le nom sous chaque bourgeon, mais seulement un numéro. Cela te procurera l'occasion de quelques jeux et épreuves au coin de patrouille.

— quel est le bourgeon n° 6? Répondre en morse.

— mettre avec la feuille 10 les numéros du bourgeon et du bois correspondant.

— quel est le plus petit bourgeon récolté sur l'arbre le plus grand?

Suivez ensemble l'éclosion des bourgeons d'une ou deux essences que vous pourrez visiter facilement dans la cour du local ou de l'école, dans le jardin public, le verger, le bois ou les buissons voisins. Prenez des croquis, faites des mesures!

Un bel exemple à portée de tous : le marronnier, la fleur dans la coupe, vous réservera bien des découvertes.

MES OBSERVATIONS :

Il y a 26 ans, en mars 1939, que le Scoutisme Catholique naissait au Creusot avec le Chef Louis Faure.

Mercredi ————— **MARS**
1^{er} ————— *Sainte Eudoxie*

6 h. 36. ————— Quatre Temps.
Jeudi ————— *Saint Simplicie*
2

6 h. 34. ————— Quatre Temps.
—————
En mars, la lune sera pleine le 5, à 18 heures.
44

Vendredi ————— 1^{er} du mois ————— **MARS**
3 ————— *Saint Marin*

6 h. 32. ————— Quatre Temps.
Samedi ————— *Saint Casimir*
4

6 h. 30. ————— Quatre Temps.
Dimanche ————— *2^e dim. de Carême*
5

Devise des « Hermines » :
6 h. 28.
PLUTOT MOURIR QUE SE SALIR.
45

Lundi 13 MARS
Sainte Christine

6 h. 12.

Mardi 14 *Sainte Mathilde*

6 h. 10.

Mercredi 15 *Saint Zacharie*

6 h. 7.

Jedi 16 *Saint Octave*

6 h. 5.

48

Mi-Carême.

Vendredi 17 MARS
Saint Patrice

6 h. 3.

Samedi 18 *Saint Alexandre*

6 h. 1.

Dimanche 19 4^e dim. de Carême

Devise des « Eléphants » :

TOUT LE MONDE Y TRAVAILLE.

5 h. 59.

49

B. A. NATIONALE

La carte d'Orage des pages suivantes t'offre l'occasion d'une B. A.

L'Office National Météorologique a besoin, pour notre aviation surtout, d'être renseigné aussi complètement que possible sur les orages qui éclatent sur les divers points de la France. Observe donc les orages qui éclatent sur la région, ville ou village, remplis de ton mieux la carte d'Orage, et mets-la, sans affranchir, à la poste.

La Tribu Nationale de Nature du Q.G. te procurera ces cartes gratuitement contre engagement de ta part à être un observateur fidèle et consciencieux: art. I!

Ainsi avec ceux de tes frères scouts, Chefs et Routiers qui déjà remplissent ce service, tu deviendras :

« HOMME DES ORAGES »

Il n'est pas trop tôt d'y penser...

- Combien as-tu observé d'Orages ?
- Si tu es « Homme des Orages » combien de cartes as-tu adressées à l'O.N.M. ?

Monsieur le Ministre de l'Air

O.N.M.

196, Rue de l'Université,

PARIS.7

ORAGES
Météorologie

N° 1031-33-01

Instruction sur la tenue de la présente carte

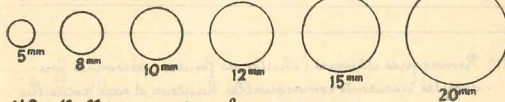
Les bulletins sont numérotés chaque année par ordre d'envoi. En cas d'orage, sans pluie et sans grêle, mettre "néant" en regard des questions 5, 6 et 7.

En cas de grêle sans orage, remplir cependant un bulletin en mettant "néant" en regard des questions 1 à 4.

Pendant la période de changement d'heure, indiquer s'il s'agit d'heures légales d'été ou d'heures d'hiver.

S'intensité des éclaircies, du tonnerre, de la pluie et de la grêle s'exprimera par un des mots: très faible, faible, modeste, fort, très fort, violent.

Le diamètre des grêlons s'appréciera au moyen des cercles ci-dessous.



N.B. - Bulletin à mettre à la poste dans les 24 heures qui suivent l'observation du phénomène

Lundi ————— **AVRIL**
3 *Saint Richard*

5 h. 28.
Mardi ————— *Saint Isidore*
4

5 h. 26.
Mercredi ————— *Saint Vincent Ferrier*
5

5 h. 24.
Jeudi ————— *Jeudi-Saint*
6

5 h. 22.
58

Vendredi ————— 1^{er} du mois ————— **AVRIL**
7 *Vendredi-Saint*

5 h. 19.
Samedi ————— *Samedi-Saint*
8

5 h. 17. Bon camp pascal, frère Scout.
Dimanche ————— *Le Saint Jour de Pâques*
9

Devise des « Loutres » : SAVOIR NAGER.
5 h. 15.

Lundi 10 ————— AVRIL
Lundi Pascal

5 h. 13. (Férié).
Mardi 11. ————— Saint Léon le Grand

5 h. 11.
Mercredi 12. ————— Saint Jules

5 h. 9.
Jeudi 13. ————— Sainte Herménégilde

5 h. 7.
60

Vendredi 14 ————— AVRIL
Saint Justin

5 h. 5.
Samedi 15. ————— Sainte Anastasie

5 h. 3.
Dimanche 16. ————— 1^{er} dim. après Pâques

5 h. 1.
Nos frères, les Eclaireurs Unionistes de France, ont eu ce mois, leur 28^e étoile d'ancienneté.

61

Lundi _____ **AVRIL**
17 _____ *Saint Anicet*

4 h. 59.

Mardi _____ *Saint Alexandre*
18 _____

4 h. 57.

Mercredi _____ *Saint Socrate*
19 _____

4 h. 56.

Judi _____ *Saint Marcellin*
20 _____

4 h. 54.

62

Vendredi _____ **AVRIL**
21 _____ *Saint Anselme*

4 h. 52

Samedi _____ *Sainte Opportune*
22 _____

4 h. 50.

Dimanche _____ *2^e dim. après Pâques*
23 _____ *Saint Georges, Patron de tous les
Scouts du Monde.*

Devise des « Mouettes » :

N'AIMENT QU'AZUR.

4 h. 48.

63

Lundi ————— **AVRIL**
24 ————— *Saint Fidèle*

4 h. 46.

Mardi ————— *Saint Marc*
25

4 h. 44.

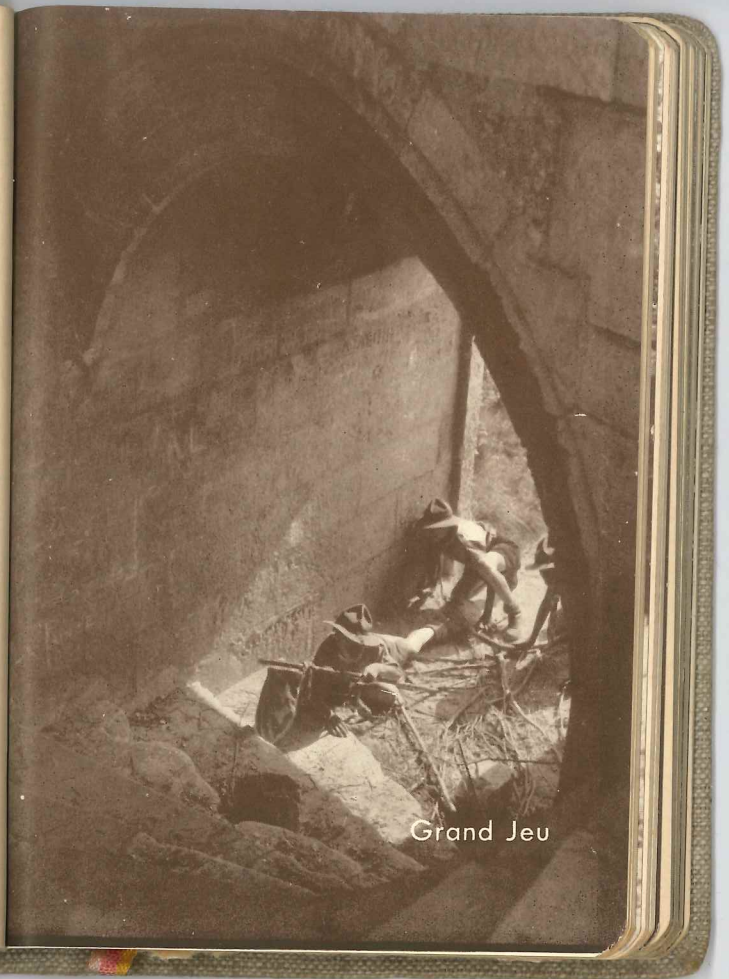
Mercredi ————— *Saints Clet et Marcellin*
26

4 h. 42.

Jeudi ————— *Saint Pierre C.*
27

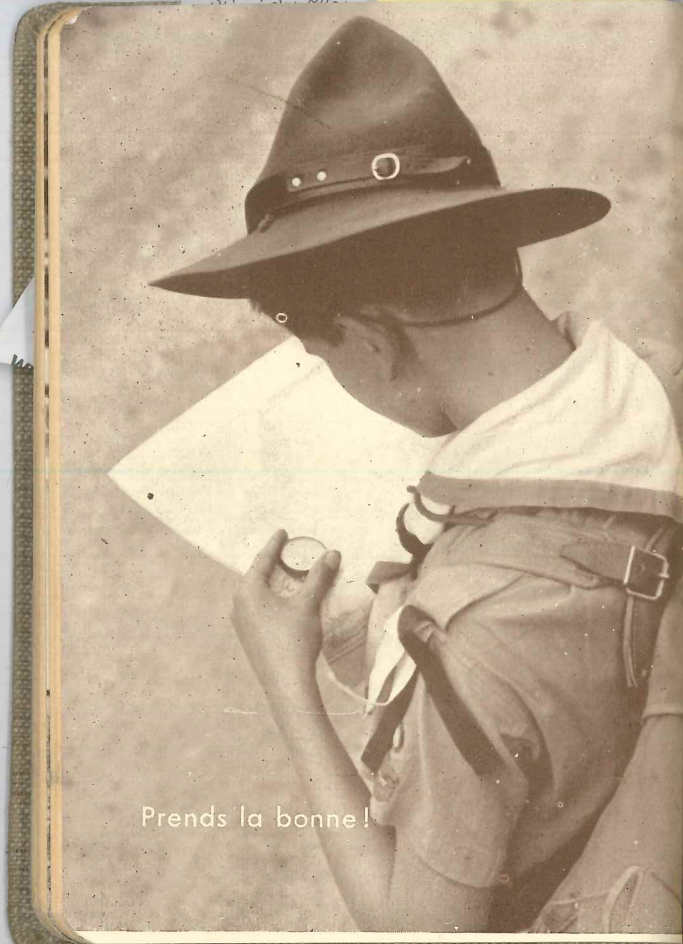
4 h. 40.

64



Grand Jeu

LA POSTE
S.A. au capit
RCS Pa
SC - C068160



Prends la bonne!

Vendredi ————— AVRIL
28 *Saint Paul de la Croix*

4 h. 39.

Samedi ————— *Saint Pierre de Véronne*
29

4 h. 37.

Dimanche ————— 3^e dim. après Pâques
30

4 h. 35.

En ce mois le Scoutisme Catholique parisien célèbre les 26 ans de son premier groupe fondé, les Intrépides, à Notre-Dame du Rosaire avec M. l'Abbé Caillet et Henry Gasnier, actuellement notre Commissaire Général.

LES JARDINS

Pourquoi ta Patrouille, ta Troupe n'aurait-elle pas son jardin. C'est toujours possible même si ton Nid de Pat. perche au 4^e étage. En ce cas des pots de fleurs ou caisses aménagées t'offriront des jardins suspendus remarquables.

Ainsi un peu des mystères du Monde-Vert: la germination, la floraison, la fécondation vous deviendront familiers. Ce pourra être un excellent départ pour la badge de Botaniste.

Voici un concours à lancer soit entre Botanistes de la même Patrouille, soit entre Patrouilles.

LE JARDIN BOTANIQUE SCOUT

1. Avoir son jardin botanique (bande de terre ou pots à fleurs) et y avoir cultivé au moins une fleur, deux plantes aromatiques ou médicinales, 2 plantes alimentaires ou condimentaires.

2. Avoir récolté, fait sécher, dégusté:

deux plantes médicinales sauvages régionales, deux plantes alimentaires sauvages régionales.

3. Bien connaître deux plantes vénéneuses de sa région et en avoir fait une présentation astucieuse (herbier, croquis, etc...) susceptibles de servir à ses frères scouts.

A la campagne tu n'auras aucune peine à te procurer quelques graines, boutures ou plants. A la ville tu trouveras moyennant quelques francs des jeunes plants en petits pots, exposés

à la devanture des grainetiers, à toi de les mener à bien...

« L'HOMME AUX PLANTES » EN AVRIL

Tu ne seras un véritable explorateur que lorsque tu connaîtras bien parmi les plantes :

celles qui guérissent,
celles qui nourrissent,
celles qui tuent.

Arme-toi donc d'une... flore pour commencer tes chasses parmi le monde vert, et tu ne risques pas d'empoisonner tes frères scouts en voulant cuisiner un plat de nature sensationnel ou en faisant déguster l'infusion qui facilite la digestion ou chasse le rhume.

Avril est un mois favorable pour débiter car la saison qui vient t'apportera tant et tant de fleurs que tu risques de t'y perdre si tu n'as déjà planté quelques jalons sûrs.

Pour le secouriste :

Violettes: faire sécher fleurs à l'ombre, infusion contre le rhume.

Tussilage (pas-d'âne) : faire sécher fleurs à l'ombre (fleur pectorale également); on peut mélanger la violette.

Pin, sapin, peupliers : bourgeons résineux avant leur épanouissement: sudorifiques.

Pour le cuisinier :

Salades: pissenlit, bourrache, mâche, salsifis.

Potages maigres: ortie, lierre terrestre, petite oseille, ortie blanche.

Légumes-épinards: ortie, fougères, chénopode bon Henri, ficaire (faire cuire dans deux eaux).

Condiments: Racine de raifort, bouton de souci d'eau confit au vinaigre, samares (fruit) de l'orme.

Toujours récolter jeunes pousses et feuilles tendres se coupant à l'ongle, bien égoutter eau de cuisson et assaisonner.

C.P. Il te faut absolument déceler dans ta patrouille « l'Homme aux plantes » qui obtiendra sa badge de botaniste et initiera tous ses frères ensuite. Grâce à lui tu pourras peut-être quelque jour faire une B. A. d'envergure en retirant du panier d'un ignorant « le champignon mortel !... »

UN LIVRE INDISPENSABLE :

SAVOIR NAGER

par

JACQUES MICHEL

Illustré par SVEN

Manuel pratique d'entraînement progressif conforme aux épreuves des brevets scouts de NAGEUR et de SAUVETEUR

ÉDITIONS " La Flamme " 9 Frs

MES OBSERVATIONS :

Lundi
1^{er}

MAI
Saints Philippe et Jacques

4 h. 33.

Mardi ————— Saint Athanase
2

4 h. 32.

Mercredi ————— Découverte de la Sainte Croix
3

4 h. 30.

Jeudi ————— Sainte Monique
4

4 h. 28.

70

Vendredi
5

MAI
Saint Pie V

4 h. 27.

Samedi ————— Saint Jean Apôtre (P.L.)
6

4 h. 25.

Dimanche ————— 4^e dim. après Pâques
7

4 h. 24.

En mai, la lune sera pleine le 3, à 15 h. 15.

71

Lundi
15

MAI
Les Rogations

4 h. 12.

Mardi
16

Saint Ubald

4 h. 11.

Mercredi
17

Saint Pascal Baylon

4 h. 9.

Jeudi
18

L'Ascension de N.-S. J.-C.

4 h. 8.

74

Vendredi
19

MAI
Saint Pierre C.

4 h. 6.

Samedi
20

Saint Bernardin

4 h. 5.

Dimanche
21

6^e dim. après Pâques

Devise des « Chamois » : VERS LES CIMES

4 h. 4.

75

Lundi
22

MAI
Sainte Rose

4 h. 3.
Mardi 23 ———— Saint J.-B. de Rossi

4 h. 2.
Mercredi 24 ———— Bienheureuse Vierge Marie,
Auxiliatrice des Chrétiens.

4 h. 1.
Jeudi 25 ———— Saint Grégoire VII

4 h.
76

Vendredi
26

MAI
Saint Philippe de N.

3 h. 59.
Samedi 27 ———— Saint Bède

3 h. 58.
Dimanche 28 ———— La Pentecôte

Devise des « Renards » : JAMAIS ROULÉS.

3 h. 57.

77

Lundi
29

MAI
Sainte Marie-Madeleine de Pazzi

3 h. 56.

Mardi
30

Saint Félix

3 h. 55.

Mercredi
31

Sainte Pétronille

3 h. 55.

78

Quatre Temps.

MAI

L'OBSERVATION DES OISEAUX

Le nourrissage hivernal est fini, depuis un mois déjà...

Les nichoirs sont en place. Vas-tu les vérifier à chaque sortie

Que non — ce serait le meilleur moyen de chasser les locataires éventuels ou de faire abandonner ceux qui auraient déjà fait quelque reconnaissance.

Tu observeras donc discrètement, très discrètement. Si tu pouvais te procurer une longue-vue ou mieux une jumelle ce serait parfait...

Un jumelle voilà le fusil pour la « chasse » aux oiseaux du Scout.

Ouvre aussi un petit carnet d'observations.

Réserve une page pour chaque oiseau de la région. Il y a beaucoup à faire:

Ne te contente pas des oiseaux de la réserve — tous les oiseaux te réservent de belles et passionnantes observations.

Où que tu sois, même si tu habites la grande ville, tu peux observer.

Hirondelle.	Pigeon.	Pinson.
Merle.	Rouge-gorge.	Corbeau.
Moineau.	Troglodyte.	Ré.

Pendant la saison des nids, sois encore plus discret. Tu ne voudrais certainement pas, par curiosité, compromettre une couvée.

79

Jeu
1^{er}

JUIN
Saint Fortuné

OBSERVATION DES OISEAUX

Le nourrissage hivernal est fini depuis un
cote de la...
Les nichoirs sont en place. Vers le vent
A chaque sortie
Le non - se sent le meilleur moyen de
chasser les insectes nuisibles ou de faire
abandonner ceux qui s'obstinent à rester
dans les nichoirs.
On a vu dans deux districts de la région
l'éclosion de quelques oeufs de l'espèce
qui on trouve une famille de deux enfants.
Un jeune oiseau le fait pour la première
fois. Les parents ont été observés.
Quatre autres ont été observés.
Réservez une note pour chaque oiseau de la
région. Il y a beaucoup à faire.
Ne la confondez pas des oiseaux de la région.
- tous les oiseaux se résistent de l'année.
passionnés observateurs.
On peut en voir même si on habite la grande
ville, on peut observer.

Maisons - Troisième
Mairie - Récemment
Hirondelles - Figeac
Pinsons -

3 h. 54.

En juin, la lune sera pleine le 2, à 3 h. 11.

Vendredi
2

1^{er} du mois JUIN
Saints Marcellin et ses Compagnons

3 h. 53. Quatre Temps.
Samedi 3 Sainte Clotilde

3 h. 53. Quatre Temps.
Dimanche 4 La Trinité

Devise des « Panthères » :
AUX AGUETS... DES B. A.

3 h. 52.

Lundi 5 ————— **JUIN**
Saint Boniface

3 h. 52.

Mardi 6 ————— *Saint Norbert*

3 h. 51.

Mercredi 7 ————— *Saint Lié*

3 h. 51.

Jeudi 8 ————— *La Fête Dieu*

3 h. 50.

82

Vendredi 9 ————— **JUIN**
Saints Prime et Félicien

3 h. 50.

Samedi 10 ————— *Sainte Marguerite*

3 h. 49.

Dimanche 11 ————— *2^e dim. après la Pentecôte*

Devise des « Ecureuils » :
FRANCHIR L'OBSTACLE D'UN BOND.

3 h. 49.

83

Lundi 12 **JUIN**
Saint Jean de St F.

3 h. 49.
Mardi 13 Saint Antoine de Padoue

3 h. 49.
Mercredi 14 Saint Basile

3 h. 49.
Jeudi 15 Saint Guy

Devise des « Écurieuls » :
FRANCHIR L'OBSTACLE D'UN BOND.

3 h. 49.
84

Vendredi 16 **JUIN**
Saint François Régis

3 h. 48.
Samedi 17 Saint Avit

3 h. 48.
Dimanche 18 3^e dim. après la Pentecôte

Devise des « Hiboux » : Y BOULONNENT.
3 h. 48.

85

Lundi
19

JUIN
Sainte Julienne

3 h. 48.

Mardi
20

Saint Silbère

3 h. 49.

Mercredi
21

Saint Louis de Gonzague

3 h. 49.

Jeudi
22

Saint Paulin

3 h. 49.

86

Vendredi
23

JUIN
Vigile de Saint Jean

3 h. 49.

Samedi
24

Saint Jean le Baptiste

3 h. 50.

Dimanche
25

4^e dim. après la Pentecôte

Devise des « Mouettes » :
BLANCS COMME NEIGE.

3 h. 50.

87

Lundi
26

JUIN
Saint Jean et Paul

3 h. 50

Mardi ————— N.-D. du Perpétuel Secours
27

3 h. 50.

Mercredi ————— Saint Irénée
28

3 h. 51.

Jeudi ————— Saints Pierre et Paul
29

3 h. 51.

88

Vendredi
30

JUIN
Com. de Saint Paul

3 h. 51.

89

LES KIMS DE NATURE.

Les kims avec le couteau, le dizainier scout, la ficelle, etc... tout ce que peuvent recéler les poches d'un Scout, bon pour le Nid de Patrouille, et les Pattes-tendres à leur début.

« Un vrai Scout qui sait s'y prendre » connaît d'autres kims.

Essaye ceux-ci en Patrouille :

Les couleurs des bois. — Le C... et son second se procurent discrettement des fleurs de couleurs différentes. Il ne s'agit pas de nommer les fleurs, mais les couleurs.

Les odeurs de la Prairie. — Un petit nombre de fleurs pour débiter. Les faire respirer longuement aux Scouts. Puis leur bander les yeux. Le C.P. présente deux fleurs prises au hasard. Le Scout annonce « Fleur blanche ou fleur rouge... »

A la suite de ces deux kims comparez le nombre des fleurs blanches, bleues, jaunes ou rouges et la force de leur parfum... Les plus brillantes comme couleurs sont-elles les plus parfumés?

Une chasse difficile : Trouver des fleurs vertes...

Les doigts sensibles. C'est encore un kim qui

se joue les yeux bandés. Ne commence pas par les orties. Il pourra être convenu de plus qu'on aura le droit de froisser les plantes et de les respirer.

Comparez, par exemple pour débiter: la Grande Consoude, le Bouillon Blanc, le Hêtre, l'Orme, le Cognassier...

Et tout naturellement tu désireras savoir le nom de ces plantes avec qui tu viens de faire connaissance par ces jeux: leur nom, leur famille, à quoi elles servent, si elles sont vénéneuses, médicinales ou alimentaires.

Il existe pour satisfaire ta curiosité de nombreuses flores, de plus simples aux plus complètes.

**SE SERVIR D'UNE FLORE,
C'EST JOUER AU KIM !**

19^e anniversaire de la naissance de notre Mouvement en ce mois de juillet 1939.

Prions pour ses fondateurs et suivons joyeusement et loyalement nos Chefs d'aujourd'hui.

MES OBSERVATIONS :

(Faint, mirrored text from the reverse side of the page, likely bleed-through or ghosting)

Samedi
1^{er}

JUILLET
Le Précieux Sang de N.-S. J.-C.

3 h. 52.

Dimanche — 5^e dim après la Pentecôte
2 *La Visitation de la T.-S. Vierge.*

3 h. 53.

En juillet, la lune sera pleine le 1^{er}, à 16 h. 16
et le 31 à 6 h. 37.

Lundi
10

JUILLET
Sainte Félicité

3 h. 59.

Mardi
11

Saint Pie I^{er}

4 h.

Mercredi
12

Saint Jean G.

4 h. 1.

Jeudi
13

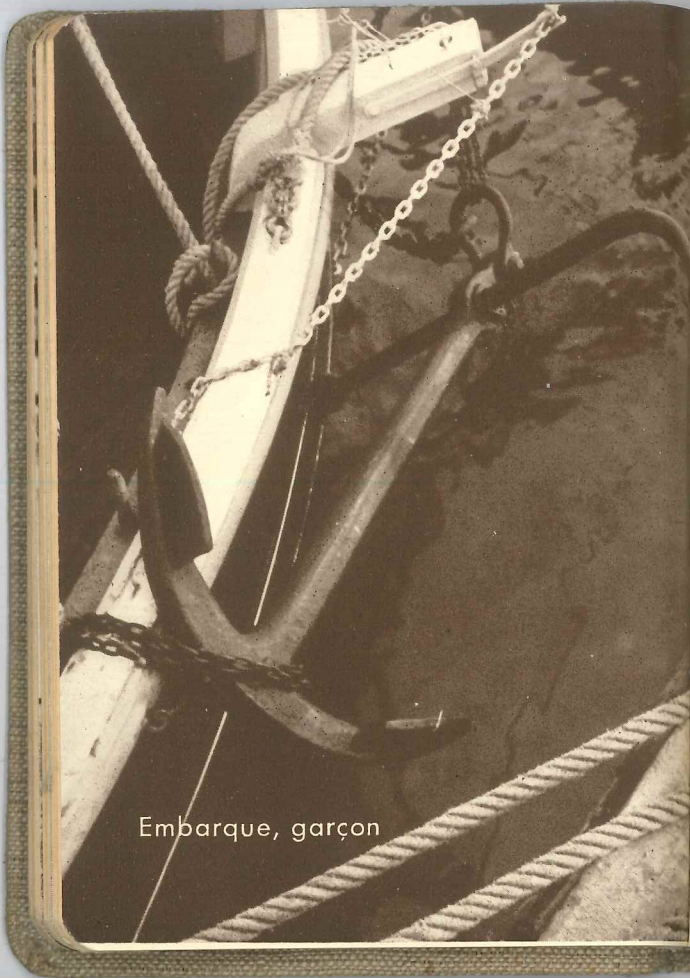
Saint Anaclet

4 h. 2.

96



Je te promets...



Embarque, garçon

Vendredi
14

JUILLET
Saint Bonaventure

4 h. 3.

Samedi ————— Saint Henri
15

4 h. 4.

Dimanche ——— 7^e dim. après la Pentecôte
16

4 h. 5.

Prie pour le premier Chef-Scout, le Général
de Maud'huy, qui est retourné dans la Maison
du Père il y a 17 ans.

4

97

Lundi 17 ——— JUILLET
Saint Alexis

4 h. 6.

Mardi 18 ——— Saint Camille

4 h. 7.

Mercredi 19 ——— Saint Vincent de Paul

4 h. 8.

Jeudi 20 ——— Saint Jérôme

4 h. 9.

98

Vendredi 21 ——— JUILLET
Sainte Praxède

4 h. 10.

Samedi 22 ——— Sainte Marie-Madeleine

4 h. 12.

Dimanche 23 ——— 8^e dim. après la Pentecôte

Devise des « Chiens » :
LES AUTRES D'ABORD.

4 h. 13.

99

Lundi ————— JUILLET
24 Sainte Christine

4 h. 14.
Mardi ————— Saint Jacques
25

4 h. 15.
Mercredi ————— Sainte Anne
26

4 h. 17.
Jeudi ————— Saint Pantaléon
27

4 h. 18.
100

Vendredi ————— JUILLET
28 Saints Nazaire et Celse

4 h. 19.
Samedi ————— Sainte Marthe
29

4 h. 20.
Dimanche ————— 9^e dim. après la Pentecôte
30

Devise des « Cigognes » : FIDELITE.
4 h. 22.

Lundi
31

JUILLET
Saint Ignace

4 h. 23.

102

PETITS JEUX POUR JUIN & JUILLET

La Course à l'Arc-en-Ciel. Par patrouilles, trouver le plus rapidement possible, les fleurs qui composeront les couleurs de l'arc-en-ciel. Ce n'est pas si facile qu'il y paraît...

Cherchez-moi des plantes qui ressemblent à :

- Un parapluie ou une ombrelle.
- Une chenille, un papillon, un lustre avec ses pendeloques.
- Une gueule de bête.

Décorons l'autel du camp, de la patrouille, le Calvaire aux couleurs:

- de la Vierge,
- de la France,
- de la troupe,
- du Mouvement.

Art. 6.

Mais surtout

...prends une fleur, une tige, une feuille, coupe proprement,

n'arrache jamais, ne piétine pas...

Les fleurs sont des créatures dans le Jardin du Père, elles le louent à leur manière.

103

LE CIEL D'ETE

Tant d'observations passionnantes, les fleurs, les oiseaux, les insectes, sont venues te solliciter que, sans doute, tu as délaissé le Ciel par ces nuits courtes.

Les vacances, le grand camp où peut-être tu prendras la veille de nuit, vont te permettre de plonger à nouveau parmi les étoiles.

Si le cadran Cassiopée-Polaire-Grand Chariot est toujours en place, les belles constellations d'hiver ont basculé...

Une arche magnifique attire tes regards: la Voie Lactée, le blanc chemin de Saint-Jacques de Compostelle s'offre à ton admiration. Dirige ta jumelle vers ces plages d'étoiles si serrées qu'elles présentent cet aspect nuageux, laiteux à ta vue. Couche-toi à terre, yeux au ciel, admire longtemps et prie.

Dans ces parages, les belles étoiles Deneb, Altair, Vega, te permettront de tracer dans le ciel un grand triangle. Grâce à quoi tu retrouveras désormais sans hésiter la Croix du Cygne, l'Aigle, la Lyre.

C'est l'époque où tu verras ramper sur l'horizon Sud le Scorpion avec Antares la rouge, le Sagittaire, le Capricorne. Prolongeant la queue

de casserole de la Grande Ourse tu trouveras sans peine Arcturus du Bouvier, encore une étoile jaune orangé.

Essaye de capturer fin septembre-octobre assez dans les brumes comme un poisson qui ne fréquente que les fonds Fomalhaut du Poisson Austral qui à peine apparu s'en va rejoindre sa patrie de l'autre côté de l'Equateur au Sud où nos frères l'admirent sans difficultés.

Les pluies d'étoiles filantes, de holidés peut-être, marqueront pour toi ces nuits de veille aux étoiles.



Mardi ————— **AOUT**
1^{er} ————— *Saint Pierre aux liens*

4 h. 24.

Mercredi ————— *Saint Alphonse*
2

4 h. 25.

Judi ————— *Découverte du corps de St Etienne*
3

4 h. 26.

106

Vendredi ————— **AOUT**
4 ————— *Saint Dominique*

4 h. 28.

Samedi ————— *Notre-Dame des Neiges*
5

4 h. 29.

Dimanche ————— *10^e dim. après la Pentecôte*
6 ————— *La Transfiguration de N-S. J.-C.*

4 h. 31.

En août, la lune sera pleine le 29, à 22 h. 9.

107

Lundi ————— AOUT
7 *Saint Gaëtan*

4 h. 32.
Mardi ————— *Saint Justin*
8

4 h. 33.
Mercredi ————— *Saint Romain*
9

4 h. 35.
Jeudi ————— *Saint Laurent*
10

4 h. 36.
108

Vendredi ————— AOUT
11 *Saints Tiburce et Suzanne*

4 h. 37. 3^e anniversaire du retour à Dieu du
second Chef-Scout, le G^l de Salins.
Samedi ————— *Sainte Claire*
12

4 h. 39.
Dimanche ————— 11^e dim. après la Pentecôte
13

Devise des « Zèbres » :
S'ENTRAINER SANS TRAINER.

4 h. 40.

109

Lundi ————— **AOUT**
14 ————— *Saint Eusèbe*

4 h. 42.
Mardi ————— *L'Assomption de la T.-S. Vierge*
15

4 h. 43.
Mercredi ————— *Saint Joachim*
16

4 h. 45.
Jedi ————— *Saint Hyacinthe*
17

4 h. 46.
110

Vendredi ————— **AOUT**
18 ————— *Sainte Hélène*

4 h. 47.
Samedi ————— *Saint Flavien*
19

4 h. 49.
Dimanche ————— *12^e dim. après la Pentecôte*
20

Devise des « Aigles » : FAIRE FACE.
4 h. 50.

111

Lundi ————— AOUT
21 *Sainte Jeanne*

4 h. 52.

Mardi ————— *Saint Symphorien*
22

4 h. 53.

Mercredi ————— *Sainte Sidonie*
23

4 h. 54.

Jeudi ————— *Saint Barthélemy*
24

4 h. 56.

112

Vendredi ————— AOUT
25 *Saint Louis, Roi.*

4 h. 57.

Samedi ————— *Saint Zéphyrin*
26

4 h. 59.

Dimanche ————— 13^e dim. après la Pentecote
27

Devise des « Bisons » :

FORCE ET TRAVAIL.

5 h.

113

Lundi _____ AOUT
28 _____ Saint Augustin

5 h. 1.

Mardi _____ Martyr de Saint Jean-Baptiste
29 _____

5 h. 3.

Mercredi _____ Sainte Rose
30 _____

5 h. 4.

Jeudi _____ Saint Raymond N.
31 _____

5 h. 6.

114

AOUT

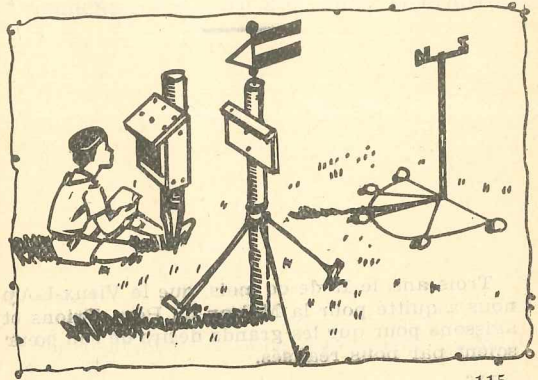
L'OBSERVATOIRE METEO DU CAMP

Demande à ton Chef d'installer au camp un observatoire météo où les Scouts de ta Patrouille, de toutes les Patrouilles de la Troupe, prendront la garde à tour de rôle.

Examine bien le dessin ci-contre. Que trouvons-nous à l'observatoire météo-Scout.

— Le mât girouette — pour la direction du vent.

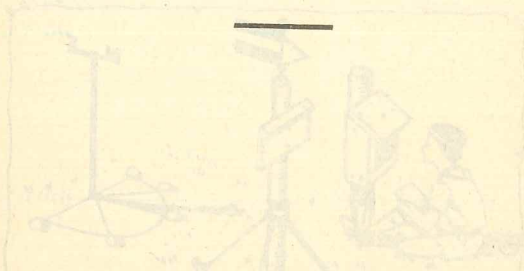
— L'abri météo, une caisse dont les parois sont perforés à la tarière, ouverture orientée. La boussole et la montre y trouveront également refuge.



115

A tour de rôle vous pouvez tenir la
« FICHE DE SANTE DU TEMPS ».

Heure des Observat.	Température		Vent, Direct. et Force	Nuages et leurs formes
	maxima	minima		
Soleil ou non	Météores divers		Les Animaux et les Plantes qui prévoient le temps.	



Trois ans, le 19 de ce mois, que le Vieux-Loup nous a quitté pour la Maison du Père. Prions et agissons pour que les grands désirs de son cœur soient par nous réalisés.

Vendredi — 1^{er} du mois — **SEPTEMBRE**
1^{er} *Saint Gilles*

5 h. 7.

Samedi — *Saint Etienne, Roi.*
2

5 h. 9.

Dimanche — 14^e dim. après la Pentecôte
3

5 h. 10.

En septembre, la lune sera pleine le 28, à
14 h. 27.

Lundi

4

SEPTEMBRE

Sainte Rosalie

5 h. 11.

Mardi

5

Saint Laurent J.

5 h. 13.

Mercredi

6

Sainte Eve

5 h. 14.

Jeudi

7

Saint Cloud

5 h. 15.

118

Vendredi

8

SEPTEMBRE

Nativité de la T.-S. Vierge

5 h. 17.

Samedi

9

Saint Gorgon

5 h. 18.

Dimanche

10

15^e dim. après la Pentecôte

Devise des « Cerfs » : TOUJOURS SERS.

5 h. 20.

119

Lundi 11 ———— **SEPTEMBRE**
Saints Prote et Hyacinthe

5 h. 21.

Mardi 12 ———— *Le Très-Saint Nom de Marie*

5 h. 23.

Mercredi 13 ———— *Saint Maurille*

5 h. 24.

Jeudi 14 ———— *Exaltation de la Sainte Croix*

5 h. 26.

120

Vendredi 15 ———— **SEPTEMBRE**
Notre-Dame des Sept Douleurs

5 h. 27.

Samedi 16 ———— *Saints Corneille et Cyprien*

5 h. 28.

Dimanche 17 ———— *16^e dim. après la Pentecôte*

Devise des « Loups » : **JUSQU'AU BOUT.**

5 h. 30.

121

Lundi 18 — SEPTEMBRE
Saint Joseph de C.

5 h. 31.
Mardi 19 — Saint Janvier

5 h. 33.
Mercredi 20 — Saint Eustache

5 h. 34.
Jeudi 21 — Quatre Temps.
Saint Matthieu

5 h. 36.
122

Vendredi 22 — SEPTEMBRE
Saint Thomas de V.

5 h. 37.
Samedi 23 — Quatre Temps.
Saint Lin

5 h. 38.
Dimanche 24 — 17^e dim. après la Pentecôte

Devises des « Lions » : TOUJOURS FORTS.
5 h 40.

123

Lundi 25 ———— SEPTEMBRE
Saint Firmin

5 h. 41.
Mardi 26 ———— Saints Cyprien et Justine

5 h. 43.
Mercredi 27 ———— Saints Côme et Damien

5 h. 44.
Jeudi 28 ———— Saint Wenceslas

5 h. 46.
124

Vendredi 29 ———— SEPTEMBRE
Saint Michel

5 h. 47.
Samedi 30 ———— Saint Jérôme

5 h. 48.

125

La Fiche Climatologique du Camp.

Les fiches de santé du temps réunies permettent à la Patrouille, à la Troupe, d'établir:

La Fiche Climatologique du Camp.

Les frères scouts qui, après toi viendront planter leur camp dans la région, connaîtront, grâce à tes observations :

- Le nombre de jours de pluie.
- Le nombre d'heures de soleil dans la journée.
- La température moyenne de jour et de nuit.
- Au soleil, à l'ombre, sous la tente.
- Les vents dominants et leur force approximative.
- La température de l'eau pour les bains.
- Tous les autres météores, qui ont accompagné ton séjour.

Voici ci-contre comment en noter quelques-uns rapidement et officiellement.

5 h. 50.

En octobre, la lune sera pleine le 28, à 6 h. 42.

Lundi _____ OCTOBRE
2 _____ *Saints Anges Gardiens*

5 h. 51.

Mardi _____ *Ste Thérèse de l'Enfant-Jésus*
3 _____

5 h. 53.

Mercredi _____ *Saint François d'Assise*
4 _____ *Patron des Louveteaux*

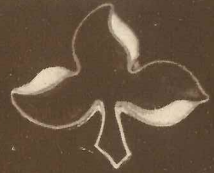
5 h. 54.

Jedi _____ *Saint Placide*
5 _____

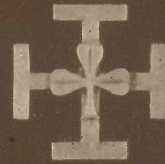
5 h. 56.

128

Fédération Française des Eclaireuses



Guides de France



Eclaireurs Israélites de France.



Photo Manson.

Eclaireurs Unionistes

de France.



Eclaireurs de
France



Scouts de
France.

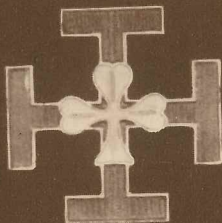


Photo Manson.

Vendredi ——— 1^{er} du mois ——— **OCTOBRE**
6 *Saint Bruno*

5 h. 57.

Samedi! ——— *Notre-Dame du Saint-Rosaire*
7

5 h. 59.

Dimanche ——— 19^e dim. après la Pentecôte
8

Devise des « Léopards » :
TOUJOURS PLUS VITE.

6 h.

5

129

Lundi _____ **OCTOBRE**
9 *Saints Denis et ses Compagnons*

6 h. 2.
Mardi _____ *Saint Paulin*
10

6 h. 3.
Mercredi _____ *Saint Placide*
11

6 h. 5.
Jedi _____ *Saint Wilfrid*
12

6 h. 6.
130

Vendredi _____ **OCTOBRE**
13 *Saint Edouard*

6 h. 8.
Samedi _____ *Saint Calixte*
14

6 h. 9.
Dimanche _____ 20^e dim. après la Pentecôte
15

Le Vieux-Loup fondait, il y a 23 ans, avec les frères Paul et Marcel Coze, le Groupe Saint-Louis de Paris (1^e, 2^e, 5^e et 6^e Paris).

6 h. 11.

131

Lundi ————— **OCTOBRE**
16 *Saint Léopold*

6 h. 12.
Mardi ————— *Sainte Marguerite-Marie*
17

6 h. 14.
Mercredi ————— *Saint Luc*
18

6 h. 15.
Jeudi ————— *Saint Pierre d'Alc.*
19

6 h. 17.
132

Vendredi ————— **OCTOBRE**
20 *Saint Jean de K.*

6 h. 19.
Samedi ————— *Saint Hilarion*
21

6 h. 20.
Dimanche ————— *21^e dim. après la Pentecôte*
22

Devise des « Pinsons » : TOUJOURS GAIS.
6 h. 22.

133

Lundi ————— **OCTOBRE**
23 *Fête du T.-S. Rédempteur*

6 h. 23.

Mardi ————— *Saint Raphaël*
24

6 h. 25.

Mercredi ————— *Saints Chrysante et Darie*
25

6 h. 26.

Jeudi ————— *Saint Evariste*
26

6 h. 28.

134

Vendredi ————— **OCTOBRE**
27 *Sainte Antoinette*

6 h. 29.

Samedi ————— *Saints Simon et Jude*
28

6 h. 31.

Dimanche ————— *22^e dim. après la Pentecôte*
29

Devise des « Ecureuils » :

BON PIED, BON ŒIL.

6 h 33.

135

Lundi
30

OCTOBRE
Saint Arsène

6 h. 34.

Mardi ————— Vigile de la Toussaint
31

6 h. 36.

136

OCTOBRE

LES PISTES DE NATURE

Prends la résolution en ce début d'année scout de te lancer avec ta pat. sur les pistes du « Jardin du Père », de la Création. Mais attention ! elles sont si variées que tu t'y perdras facilement.

PALBA essaiera de te guider. Pour cet hiver pourquoi ne mettrions-nous pas au programme :

- La protection des oiseaux,
- Le ciel d'hiver.

Ce sera une façon très article 6, d'honorer Saint François d'Assise qui aime tant ses frères les oiseaux, et les étoiles du ciel.

Choisis la Badge d'Etude de la Nature que tu ambitionnes de mettre sur ta manche gauche ? Vois les pages suivantes.

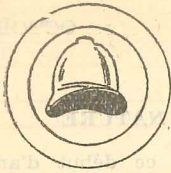
Si cela te demande un effort sérieux pour la conquête tant mieux !... Le Scout n'est pas un coureur de macarons décrochés le nez dans les livres, mais un coureur des bois et... des champs. Les badges de Nature ça se gagne sous le ciel du Père.

« Tout en marchant, marchant, marchant... »

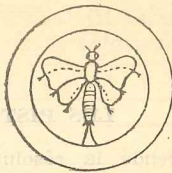
« Les yeux et l'oreille au guet... »
comme tu aimes à le chanter.

Fais donc ton plan d'année pour conquérir la Badge difficile que tu gagneras, parce que tu l'as décidé.

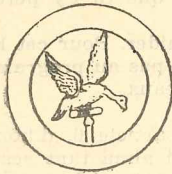
137



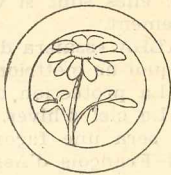
1



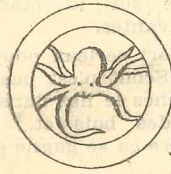
2



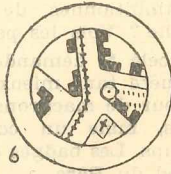
3



4



5

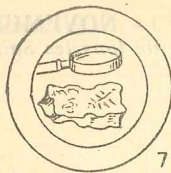


6

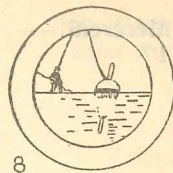
- 1. Colonial.
- 3. Naturaliste.
- 5. Pêcheur de mer.

- 2. Entomologiste.
- 4. Botaniste.
- 6. Cartographe.

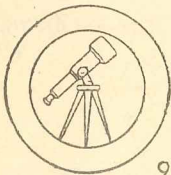
138



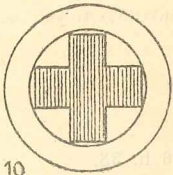
7



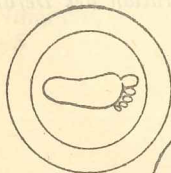
8



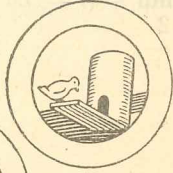
9



10



11



12

13

- 7. Géologue.
- 9. Cosmographe.
- 11. Traqueur.

- 8. Pêcheur de rivière
- 10. Secouriste.
- 12. Ami des oiseaux

- 13. Observateur.

139

Mercredi ————— **NOVEMBRE**
1^{er} *Fête de tous les Saints*

6 h. 38.

Jeudi ————— *La Commémoration des Défunts*
2

6 h. 39

En novembre, la lune sera pleine le 26, à
21 h. 54.

140

Vendredi — 1^{er} du mois — **NOVEMBRE**
3 *Saint Hubert*

6 h. 41.

Samedi ————— *Saint Charles B.*
4

6 h. 42

Dimanche ————— 23^e dim. après la Pentecôte
5

Les Vaillants Compagnons, 3^e Groupe Scout
de Paris, naissent, il y a 24 ans, avec, comme
fondateurs, M. l'Abbé de Grangeneuve et notre
Secrétaire Général actuel, L. Goualle.

6 h. 44.

141

Lundi _____ **NOVEMBRE**
6 *Saint Léonard*

6 h. 46.
Mardi _____ *Saint Ernest*
7

6 h. 47.
Mercredi _____ *Saint Godefroy*
8

6 h. 49.
Jeudi _____ *Saint Mathurin*
9

6 h. 50.
142

Vendredi _____ **NOVEMBRE**
10 *Saint André Ap.*

6 h. 52.
Samedi _____ *Saint Martin*
11

Fête Nationale (Anniversaire de la Victoire).
6 h. 53.
Dimanche _____ 24^e dim. après la Pentecôte
12

Devise des « Grillons » :
POUR VIVRE HEUREUX, VIVONS CACHES

6 h. 55.

143

Lundi 13 ————— NOVEMBRE
Saint Didace

6 h. 57.

Mardi 14 ————— Saint Josaphat

6 h. 58.

Mercredi 15 ————— Sainte Gertrude

7 h.

Jeudi 16 ————— Saint Edme

7 h. 2.

144

Vendredi 17 ————— NOVEMBRE
Saint Grégoire

7 h. 3.

Samedi 18 ————— Sainte Claudine

7 h. 5.

Dimanche 19 ————— 25^e dim. après la Pentecôte

Devise des « Alouettes » :
EN PLEIN SOLEIL.

7 h. 6.

145.

Lundi 20 ——— NOVEMBRE
Saint Félix de V.

7 h. 8.

Mardi 21 ——— *Présentation de la T.-S. Vierge*

7 h. 9.

Mercredi 22 ——— *Sainte Cécile*

7 h. 11.

Jeudi 23 ——— *Saint Clément*

7 h. 12.

146

Vendredi 24 ——— NOVEMBRE
Saint Jean de la Croix

7 h. 14.

Samedi 25 ——— *Sainte Catherine*

7 h. 15.

Dimanche 26 ——— *26^e dim. après la Pentecôte*

7 h. 17.

Devise des « Tigres » : A PLEINS CROCS.

147

Lundi ————— NOVEMBRE
27 *La Médaille miraculeuse
de la Très-Sainte Vierge*

7 h. 18.
Mardi ————— *Saint Sosthène*
28

7 h. 19.
Mercredi ————— *Saint Saturnin*
29

7 h. 21.
Jeudi ————— *Saint André*
30

7 h. 22.
148

NOVEMBRE

LA RESERVE DE LA PATROUILLE

Il faut à ta patrouille une réserve, un refuge où tes amis les oiseaux puissent trouver cet hiver:

une table garnie, des abris contre le froid et leurs ennemis.

Mettez-vous donc en chasse pour trouver à proximité de vos lieux de sortie habituels, ou non loin du local; une petite propriété ou un Ami des Scouts vous permettra d'installer:

une trémie-mangeoire,
des nichoirs,
un abreuvoir.

Vois fin décembre comment fabriquer trémie-mangeoire et nichoirs.. Rien de difficile comme tu peux voir, avec des planches de caisses, une scie, clous et marteaux la Pat. arrivera à quelque chose de très bien..

Puisque tu aimes les oiseaux et que tu as décidé de les protéger, deviens membre, avec la Patrouille ou la troupe, de la Ligue Française de Protection des Oiseaux.

Pour 5 francs par an,
tu recevras :

149



un bulletin trimestriel très intéressant qui te renseignera sur les mœurs des oiseaux, la façon de les protéger, de les nourrir; sur l'activité de tous ceux qui, en France s'intéressent aux oiseaux. Tu auras droit à une réduction sur :

les belles cartes en couleurs d'oiseaux, les livres, textes et brochures édités par la L.P.O.

Ecris de suite au Q.G. Tribu Nationale de Nature, et tu recevras une notice avec maints renseignements et bulletin d'adhésion.

Puisque ta Patrouille et toi vous avez votre « Réserve à Oiseaux » (comment l'avez-vous baptisée ?) Pourquoi n'essayeriez-vous pas de conquérir pour toute la Patrouille :

La Spécialité d'Ami des Oiseaux ?

Voici un petit livre précieux qui vous guidera.

Le Manuel de la Protection, de M. d'Aubusson, à la L.P.O., 129, boulevard Saint-Germain. 15 francs. 12 francs seulement pour les membres de la L.P.O. tu en es, sans doute !

MES OBSERVATIONS :

[Faint, illegible text, likely bleed-through from the reverse side of the page.]

Vendredi — 1^{er} du mois — **DECEMBRE**
1^{er} *Saint Eloi*

7 h. 23.
Samedi — *Sainte Bibiane*
2

7 h. 25.
Dimanche — *1^{er} dim. de l'Avent*
3

7 h. 26.
En décembre, la lune sera pleine le 26 à
11 h. 28.

Lundi 4 ————— **DECEMBRE**
Saint Pierre Ch.

7 h. 27.
Mardi 5 ————— *Saint Sabas*

7 h. 28.
Mercredi 6 ————— *Saint Nicolas*

7 h. 29.
Jeudi 7 ————— *Saint Ambroise*

7 h. 31.
154

Vendredi 8 ————— **DECEMBRE**
L'Immaculée-Conception.

7 h. 32.
Samedi 9 ————— *Sainte Léocadie*

7 h. 33.
Dimanche 10 ————— *2^e dim. de l'Avent*

Devise des « Abeilles » :
AU TRAVAIL EN CHANTANT.

7 h. 34.

155

Lundi 18 ————— DECEMBRE
Saint Gatien

7 h. 41.
Mardi 19 ————— Saint Timoléon

7 h. 42.
Mercredi 20 ————— Saint Théophile

7 h. 42.
Jeudi 21 ————— Quatre Temps.
Saint Thomas

7 h 43.
158

Vendredi 22 ————— DECEMBRE
Saint Honorat

7 h 43.
Samedi 23 ————— Quatre Temps.
Sainte Victoire

7 h. 44.
Dimanche 24 ————— Quatre Temps.
4^e dim. de l'Avent

Devise des « Castors » :
TRAVAILLE EN JOIE.

Bonne Veillée de Noël.
7 h. 44.

159

Lundi
25

DECEMBRE
Le Saint Jour de Noël

7 h. 45.

Mardi ————— Saint Etienne
26

7 h. 45.

Mercredi ————— Saint Jean, Apôtre
27.

7 h. 45.

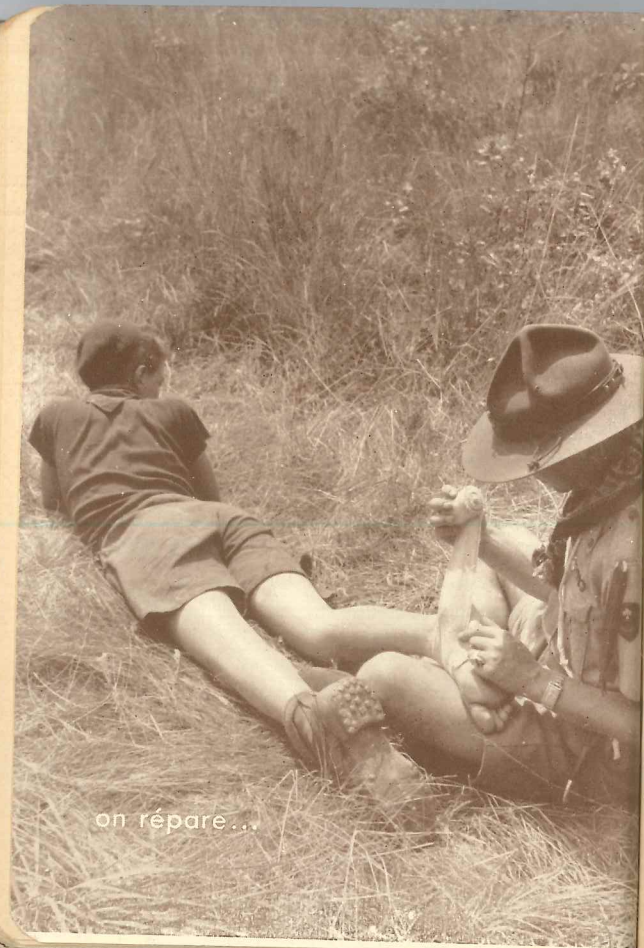
Jeudi ————— Les saints innocents
28

7 h. 45.

160



le roi George



on répare...

Vendredi
29

DECEMBRE
Saint Thomas, Evêque.

7 h. 46.

Samedi
30

Saint Roger

7 h. 46.

Dimanche
31

Saint Sylvestre

Devise des « Rossignols » :

CHANTE AU DANGER.

7 h. 46.

6

161

LA PROTECTION DES OISEAUX

La réserve de la Pat. est trouvée, vous êtes membres de la L.P.O. Il vous faut maintenant organiser le nourrissage hivernal.

Que mettez-vous dans la trémie-mangeoire ?

— Sous les abris à terre ?

Il faut organiser la récolte :

— toutes les miettes de pain, débris de table bien séchés, couennes de lard pendues par une ficelle à une branche ou fixée le long du mur, hors de portée des chats et des rongeurs.

Une chandelle de suif suspendue par sa mèche, vous permettront d'être assurés que seuls les mésanges et quelques équilibristes en profiteront.

— Noix ouvertes fixées par une planchette.

Quand il fait froid, l'oiseau a besoin de graisse, les débris de cuisine : huile, saindoux, etc... agglutinés aux miettes de pain seront un aliment de choix.

Ces tables garnies devront toujours se trouver près d'un refuge pour permettre à nos amis les oiseaux de se soustraire par la fuite à leurs

ennemis (vieux lierre, buisson épais, résineux ou persistants).

Voici une trémie-mangeoire facile à fabriquer :

1 litre, 2 planches (dont une légèrement creusée en assiette à la gouge), 2 fils de fer (important).

Les nourritures de la bouteille doivent être fines et bien sèches pour éviter l'engorgement.

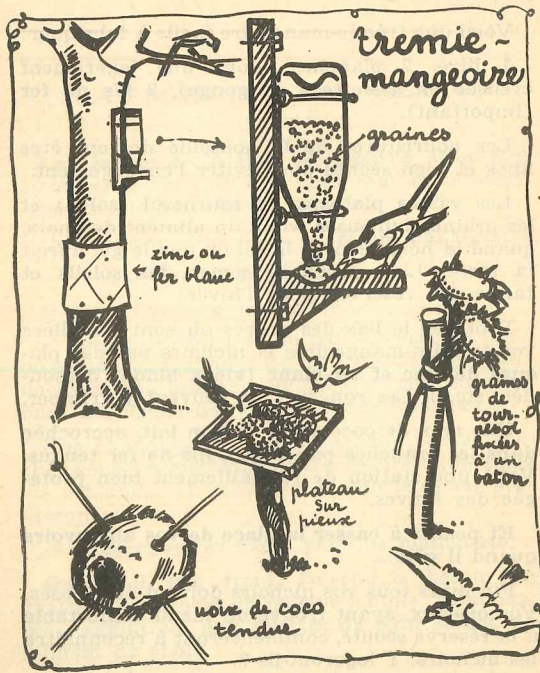
Les vastes plateaux du tournesol (soleil) et les graines huileuses, voilà un aliment de choix, quand la neige couvre le sol ou que le gel durcit la terre. L'an prochain semez des soleils et faites des réserves pour l'hiver.

Protégez le bas des arbres où sont installées vos trémies-mangeoires et niochirs par des plaques de zinc et fer-blanc (vieux bidons déssoudés, etc...). Les rongeurs ne peuvent y grimper.

Une noix de coco vidée de son lait, accrochée dans les branches par quatre fils de fer tendus. Voilà une station de ravitaillement bien protégée des fauves.

Et pensez à casser la glace de vos abreuvoirs quand il gèle!...

Fin mars tous vos niochirs doivent être posés. Vos oiseaux, ayant trouvé un menu confortable à la réserve scoute, commenceront à reconnaître les niochirs. Y logeront-ils ?



164

RELIER SOI-MÊME LES LIVRES QU'ON AIME !...

Beau rêve... mais travail trop difficile!
Pas avec les conseils si clairs de Palba.
Essayez, avec application et méthode, vous
serez vous-même surpris.

A votre intention, aidés par l'Institut Artisanal de Reliure de Paris, nous avons groupé les renseignements très pratiques que vous allez lire :

Et d'abord connaissons bien quelques termes techniques, employés couramment en reliure (voir figure 1)

Tranche: indifféremment les trois côtés du livre autre que le dos.

Tête: côté (ou tranche) supérieure.

Queue: tranche inférieure.

Dos: partie visible du livre rangé normalement dans une bibliothèque.

Gouttière: côté ou tranche opposé au dos, affectant la forme d'une gouttière le livre fermé.

Plats: les deux cartons recouvrant le livre.

Nerfs: saillies ornementant le dos d'une reliure.

165

Mors: ligne suivant laquelle la couverture forme charnière.

Coiffes: extrémités du dos débordant du livre.
Signal: ruban fixé en tête du livre, destiné à marquer les pages.

Gardes: papiers blancs ou de couleurs, placé au début et à la fin du volume.

Recto: partie supérieure. « L'endroit » d'une feuille ou d'un plat.

Verso: partie inférieure. « L'envers » d'une feuille ou d'un plat.

Et maintenant au travail.

Ce n'est pas difficile, il y faut simplement du goût, de l'application, de la discipline pour suivre exactement les règles très simples qui vont vous être fixées:

DEBROCHAGE D'UN LIVRE

Supprimer délicatement la couverture de brochure, ouvrir chaque cahier à son centre, couper les fils qui maintiennent sommairement les cahiers entre eux, les détacher, supprimer les bribes de colle avec couteau ou papier de verre fin. S'il existe quelques déchirures, les raccommoder en collant une très petite bande de papier de soie.

TAILLE DES GARDES

Tailler deux feuilles de papier blanc, pliées en deux, coupées au format du livre et fixées au début et à la fin du livre par un filet de colle de 2 ou 3 millimètres de large.

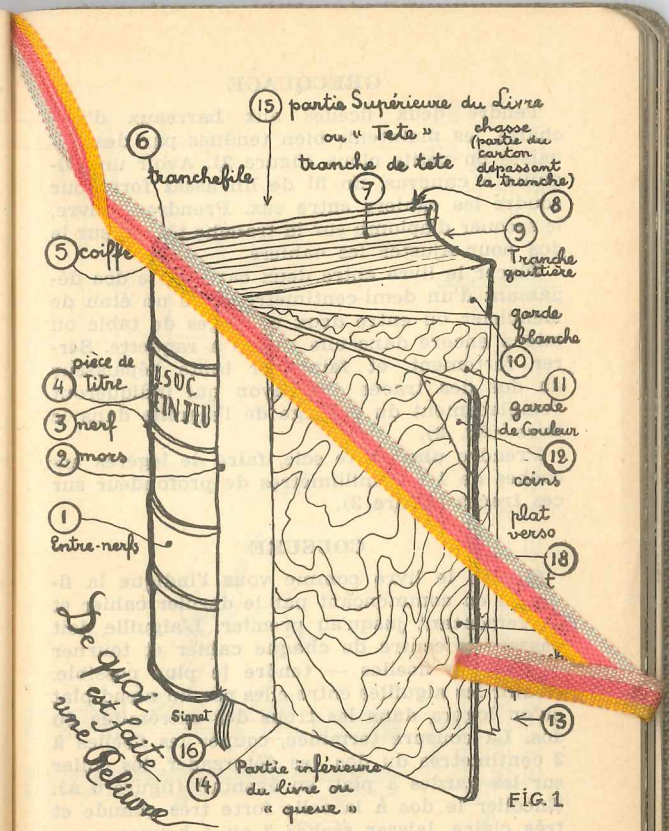


FIG. 1

GRECQUAGE

Tendre deux ficelles aux barreaux d'une chaise, les maintenir bien tendues par des punaises ou petits clous (figure 2). Avoir une aiguille à canevass, un fil de lin assez fort pour coudre les cahiers entre eux. Prendre le livre, le secouer d'aplomb sur la tranche tête et sur le dos pour ajuster les cahiers.

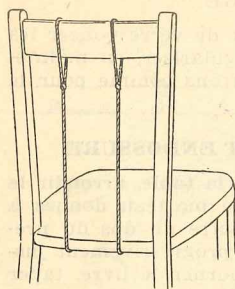
Placer le livre entre deux cartons, le dos dépassant d'un demi-centimètre, dans un étau de menuisier ou entre deux rallonges de table ou mieux encore dans une presse à raquette. Serrer fortement, et faire sur toute l'épaisseur du dos des traces de crayon qui indiqueront l'emplacement du passage de l'aiguille dans le livre (fig. 3).

Prendre une petite scie, faire de légères encoches de 1 à 2 millimètres de profondeur sur ces traces (figure 3).

COUSURE

Coudre le livre comme vous l'indique la figure 4 en commençant par le dernier cahier et en remontant jusqu'au premier. L'aiguille doit passer au centre de chaque cahier et tourner autour des ficelles — tendre le plus possible. Réunir les aiguilles entre elles par un nœud plat qu'on logera dans les trous des extrémités du dos. La couture terminée, couper les ficelles à 2 centimètres du dos, les détorsader, les coller sur les gardes à plat, en éventail (figure 6 a). Encoller le dos à la colle forte très chaude et très claire, laisser sécher 3 ou 4 heures.

168



Chaise. Fig. 2

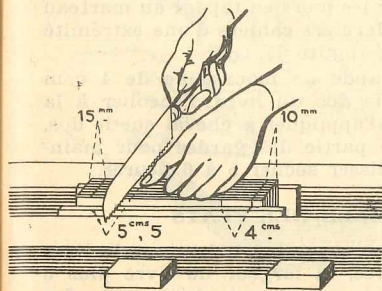


Fig. 3

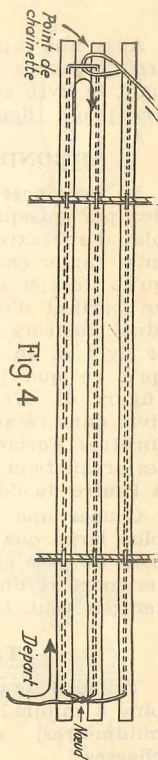


Fig. 4

Fig. 4. — Detail de la couture.
Fig. 3. — Livre dans la fosse pour être grecqué.

169

PONÇAGE

Avec une rape de papier de verre poncer les trois tranches pour les régulariser, en maintenant le livre entre les cartons comme pour le grecquage (figure 5).

ARRONDISURE ET ENDOSSURE

Le livre posé à plat sur la table, arrondir le dos par quelques coups de marteau donnés à plat d'une extrémité à l'autre du dos du premier cahier en remontant progressivement jusqu'au dernier cahier. Retourner le livre, taper en partant d'un peu moins bas et continuer ainsi plusieurs fois ce mouvement en retournant le livre et en partant toujours plus haut jusqu'à ce que le dos soit régulièrement rond (figure 6). L'endosser ensuite en mettant le livre dans l'étau, le dos dépassant de 3 à 4 millimètres. Former les mors en tapant au marteau les premiers et derniers cahiers d'une extrémité à l'autre du dos (figure 7).

Couper une bande de mousseline de 4 c/m plus large que le dos du livre, l'encoller à la colle de pâte et l'appliquer à cheval sur le dos, les mors et une partie des gardes pour maintenir le tout. Laisser sécher 5 à 6 heures.

TAILLE DES PLATS

Tailler deux cartons ayant la hauteur du livre plus 5 millimètres, la largeur du livre plus 3 millimètres; ces excédents formeront les chasses.

170

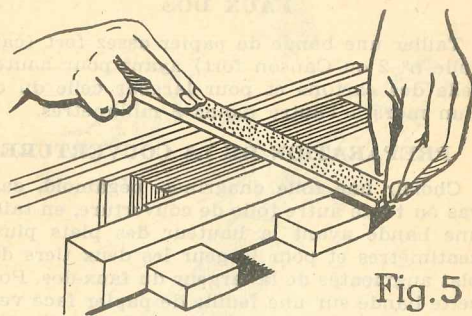
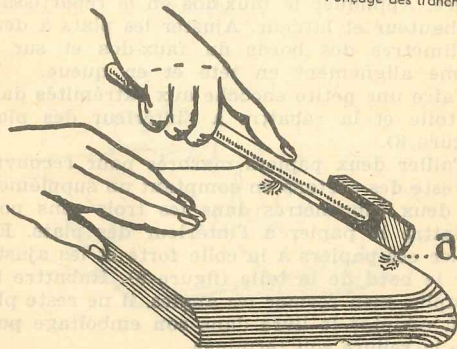


Fig. 5

Ponçage des tranches.



Arrondissement du livre au marteau (ficelle a). Fig. 6

171

FAUX DOS

Tailler une bande de papier assez fort (carte bulle n° 2 ou Canson fort) ayant pour hauteur celle des cartons et pour largeur celle du dos d'un mors à l'autre moins 2 millimètres.

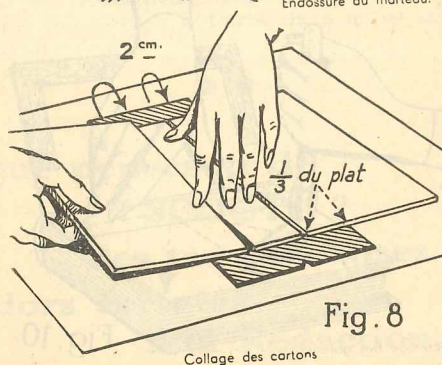
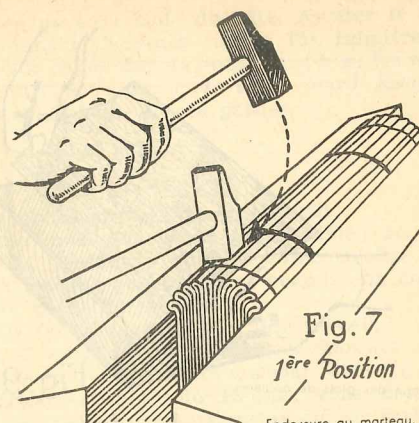
PREPARATION DE LA COUVERTURE

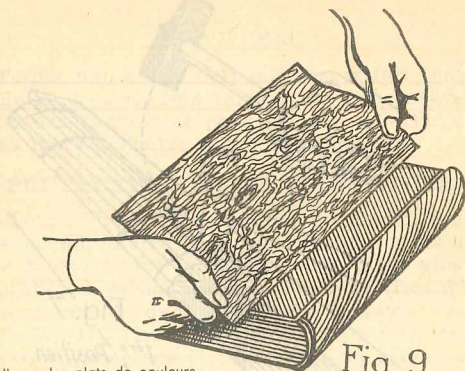
Choisir une toile chagrinée, pégamoïd, canevas ou toute autre toile de couverture, en tailler une bande ayant la hauteur des plats plus 4 centimètres et pour largeur les deux tiers d'un plat augmentés de la largeur du faux-dos. Poser cette bande sur une feuille de papier face verso (envers) au-dessus et l'encoller à la colle forte claire. Appliquer le faux-dos en le répartissant en hauteur et largeur. Ajuster les plats à deux millimètres des bords du faux-dos et sur le même alignement en tête et en queue.

Faire une petite encoche aux extrémités dans la toile et la rabattre à l'intérieur des plats (figure 8).

Tailler deux papiers marbrés pour recouvrir le reste des cartons en comptant un supplément de deux centimètres dans les trois sens pour rabattre le papier à l'intérieur des plats. Encoller ces papiers à la colle forte et les ajuster sur le bord de la toile (figure 9). Rabattre les remplis, bien former les angles, il ne reste plus qu'à adapter le livre dans son emboîtement pour que la reliure soit terminée.

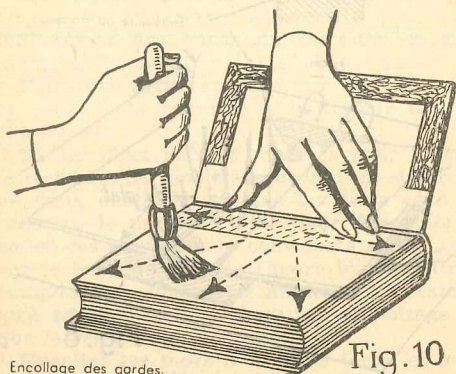
Encoller les mors à la colle forte, et le première et dernière garde blanche y compris la





Collage des plats de couleurs.

Fig. 9



Encollage des gardes.

Fig. 10

mousseline à la colle de pâte. Ajuster le dos-livre dans le faux-dos (figure 10), rabattre les plats sur les gardes en encastrant bien les mors et mettre sous un poids assez lourd jusqu'au complet séchage de ces gardes.

Cet hiver, mettez-vous au travail.
Reliez quelques beaux livres aimés de tous pour la prochaine fête de votre Groupe, ces beaux travaux pourront être vendus aux enchères au profit de la caisse...

Mais faites du beau et solide travail.
Et si vous voulez vous perfectionner dans l'art de la reliure, Mme Guériat, directrice de l'Institut Artisanal de Reliure vous donnera tous les renseignements utiles en lui écrivant 8, rue des Saules, à Paris, dans le 18^e arrondissement.

**Que penses-tu de
"SCOUT" ?
des tas de choses....
Alors écris-les
à la Rédaction....**

LE PALBA ET L'AVIATEUR

LE DECIMETRE DU PALBA

Vous le trouverez au verso de la dernière photo (page de garde) du Palba.

Nous avons cru bien faire en répondant au désir d'un de nos lecteurs qui nous a envoyé le 3 mai 1938 la lettre suivante :

« Cher Frère Chef,

« Une expérience récente m'a montré qu'il manquait encore quelque chose au Palba 1938. Je me rendais en avion de Saint-Raphaël à Marignane, quand après avoir survolé Brignoles, je voulus savoir quelle était ma vitesse depuis le départ.

« Mais pour cela, je devais faire une mesure précise sur ma carte au 1/500.000 et j'avais oublié la règle à calcul qui porte un décimètre.

« Je me suis servi de l'échelle du Palba, mais comme celle-ci n'est pas au bord de la feuille, j'ai dû déchirer une page de réclame et refaire la graduation en bordure, ce qui n'était pas très commode étant données les circonstances.

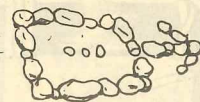
« Je demande donc sur le Palba 1939 une graduation millimétrée sur le grand côté de la couverture, je serai ravi de connaître la suite

176

qui sera donnée à ma petite requête car je m'intéresse beaucoup au Palba...

« H...,
Ingénieur. Pilote au Centre
d'essais de St-Raphaël (Var). »

PALEA est, lui aussi, ravi de faire plaisir à un si aimable lecteur et de rendre service à tous par la même occasion.



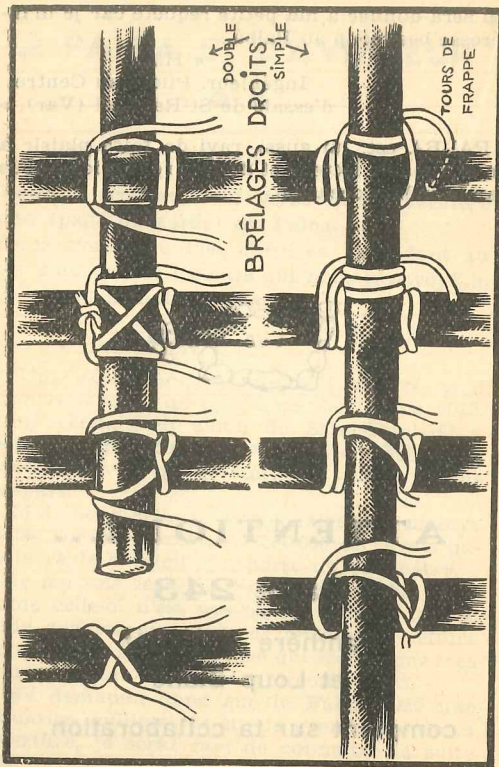
ATTENTION !...

Page 243

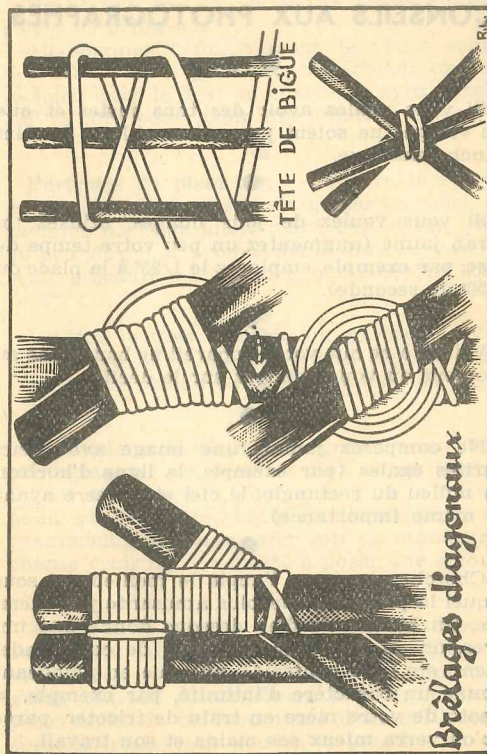
**Panthère à l'Affût
et Loup Blanc**

comptent sur ta collaboration.

177



178



179

CONSEILS AUX PHOTOGRAPHES

● ●

Si vous voulez avoir des tons justes et que les visages ne soient pas noirs, utilisez du film panchromatique.

●

Si vous voulez de jolis nuages, utilisez un écran jaune (augmentez un peu votre temps de pose, par exemple, employez le 1/25^e à la place du 1/50^e de seconde).

●

Veillez à ce que votre appareil ne bouge pas au moment où vous appuyez sur le déclic.

●

Ne composez jamais une image avec deux parties égales (par exemple, la ligne d'horizon au milieu du rectangle, le ciel et la terre ayant la même importance).

●

Cherchez toujours l'angle le meilleur et sous lequel la photo sera la plus amusante par exemple, un buste pris d'en dessous donne une impression de grandeur, de force, de commandement, etc.) Au contraire, une vue en plongeant donne un caractère d'intimité, par exemple, la photo de votre mère en train de tricoter, parce qu'on verra mieux ses mains et son travail.

180

Ne prenez pas de photos de bébés en plein soleil, ils grimacent.

Abandonnez définitivement le vieux conseil des débuts de la photographie, d'avoir toujours le soleil dans le dos; au contraire, ayez le soleil sur le côté pour avoir une lumière frissante.

●

Portraits de plein air. — Mettre le sujet à contre-jour, éclairer son visage par un reflet, par exemple un linge blanc placé devant lui; poser un peu plus pour avoir le détail dans les ombres; seule précaution à prendre, que l'objectif soit à l'ombre.

●

Utilisez le plus possible un parasoleil. Vous pouvez travailler à contre-jour sous la pluie, vous n'avez pas de reflet dans la lentille.

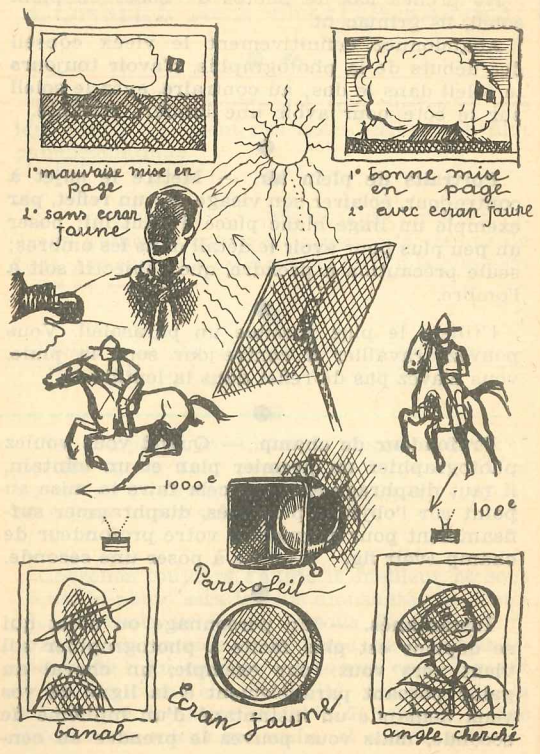
●

Profondeur de champ. — Quand vous voulez photographier un premier plan et un lointain, il faut diaphragmer, pour cela faire la mise au point sur l'objet le plus près, diaphragmer suffisamment pour augmenter votre profondeur de champ (voir fig. » quitte à poser une seconde.

●

Instantanés. — Un personnage ou objet qui se déplace est plus facile à photographier s'il vient vers vous (par exemple, un cheval au galop passant parallèlement à la ligne de vos yeux demande un instantané d'un millième de seconde, mais vous pouvez le prendre au cen-

181



tième en vous mettant presque sur son passage (voir fig.). Pour photographier un personnage ou un objet qui passe parallèlement à vous, bougez l'appareil en le suivant, en même temps que vous faites l'instantané. Le fond sera flou, le personnage sera net, et vous aurez l'impression de vitesse.

En dessous du dixième de seconde, servez-vous toujours d'un pied.

Plus vous faites du contre-jour, plus il faut poser, plus vous faites de la verdure, plus il faut poser.

Si vous voulez faire un effet de nuit, placez devant l'objectif de la cellophane rouge et posez dix fois plus.

Temps de pose :

Temps de pose: Pour faire 1/5^e ou 1/10^e de seconde avec un appareil ayant la pose et la demi-pose, 1/25^e et 1/50^e, utilisez la demi-pose, ouvrez et fermez rapidement pour le 1/5^e de seconde, ouvrez et fermez aussitôt pour le 1/10^e de seconde.

1° On ne détermine pas son temps de pose « au jugé », mais en le calculant à l'aide d'une table de temps de pose ou d'un photo-mètre. (Le seul efficace est à cellule photo-électrique).

2° Les calculs de temps de pose doivent être effectués sur les ombres, et non sur les parties vivement éclairées du sujet. Exemple: une église, avec portail à l'ombre; ne pas chercher sur la table à l'indication « sujets au soleil », mais bien « sujets à l'ombre ».

3° Il vaut mieux sur-exposer de 50 %, que de sous-exposer de 50 %; on peut faire son deuil des détails qui manquent sur un cliché sous-exposé, car ce qui n'existe pas ne peut pas être renforcé. Une forte sur-exposition, par contre, est automatiquement compensée par la latitude de pose.

4° En cas de doute, on exposera de deux à quatre fois plus longtemps que ne l'indique la table de temps de pose u de photo-mètre.

5° Pour les vues de sujets très rapprochés, les tables et photo-mètres ne tiennent pas compte du tirage de l'appareil. Dans le cas de prise de vues à moins de 2 m. du sujet, majorer le temps de pose de 50 à 300 %.

6° D'un chiffre du diaphragme à l'autre, le temps de pose est doublé.

7° Des instantanés plus lents qu'un 1/5° à 1/35° de seconde seront pris, l'appareil vissé sur un pied.

8° Pour les longues poses, ne pas compter les secondes trop vite; un mot de quatre syllabes, prononcé posément, équivaut à la durée d'une seconde. Il est facile de s'exercer avec une montre à côté de soi.

(Extrait du Rolleiflex.)

Ecrans :

Jaunes clairs : pour instantanés lumière artificielle, paysages rapprochés, arbres en fleurs, monuments.

Jaunes moyens : pour paysage, nuages, neige.

Jaunes foncés : pour panorama, contre-jour, objets très colorés.

Rouges : effets spéciaux, effets de nuit, sujet très chargé en rouge.

Bleus : pour brume, lumière artificielle.

Ecrans U.V. : pour neige, montagne, au-dessus de 2.000 mètres.

●
Bonnette. Portrait. — Sert à photographier les objets de près, mais généralement déforme les visages. Pour faire un portrait, photographier le buste et agrandir la tête (pas de déformation).

●
Ne pas croire que la bonne photographie demande que l'appareil soit absolument d'aplomb, au contraire, l'incliner, s'il y a lieu pour faire une photo plus intéressante.

●
Les paysages pris le matin ou le soir avec une lumière oblique donnent des effets plus intéressants que le soleil de midi.

Eviter la photographie de face en plein soleil qui ne donne qu'un résultat banal.

Si pas de soleil, diaphragmer au maximum (22) et poser en conséquence quelques minutes, les passants, automobiles, n'auront pas le temps d'être impressionnés, et le document sera merveilleusement net.

Groupe : éviter le rang d'oignons, la photographie symétrique et de face, et surtout que les gens regardent l'appareil.

Si vous n'avez pas un appareil très rapide (à partir du 1/100^e de seconde), n'essayez pas de prendre les mouvements qu'il est impossible de réussir.

A la mer, se méfier du sable qui pénètre partout, évitez les photos entre 11 heures et 3 heures.

Cherchez un angle, voir une déformation, mais surtout un jeu d'ombres.

Pellicules. S'habituer à la même pellicule, de façon à connaître ses qualités et sa vitesse (comptez en degrés, din ou sheiners selon les marques).

Vitesse des pellicules : Ne pas faire confiance au fabricant sur l'indication de dins ou sheiners.

Rassemblement !....

Le Chef a envoyé l'appel, au sifflet, à bras ou à la voix et tout le monde bondit.

C'est parce que trop souvent on oublie les règles du parfait rassemblement, les détails correspondant à tel ou tel commandement que Palba a rassemblé ici sous la plume du Routier LECLERF, les schémas si utiles des positions à prendre par les Patrouilles.

La Cérémonie de la Promesse Scoute

Trop souvent l'on hésite, du Novice au C. P. et même quelquefois les... Chefs !

C'est pourquoi après les dessins des différents rassemblements vous trouverez ici le schéma de la Cérémonie de Promesse tel que le Cérémonial de l'Association l'a établi.

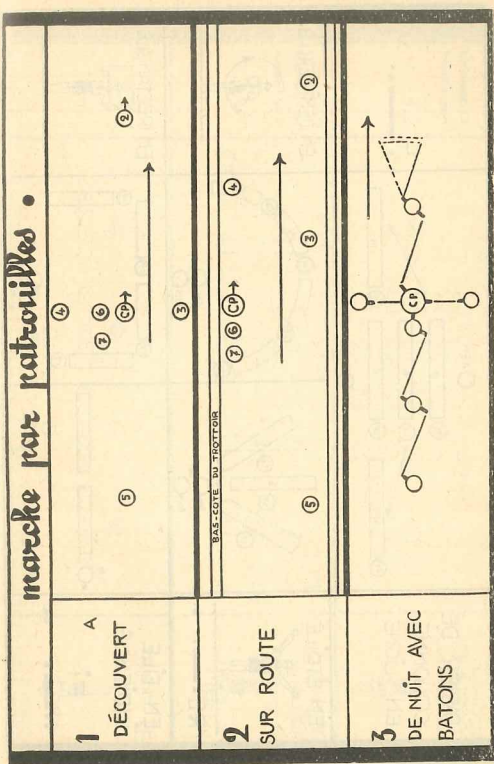
Les photographies du PALBA 1939 sont de J.-A. FORTIER et R. MANSON.

signaux de service

MORSE • SÉMAPHORE

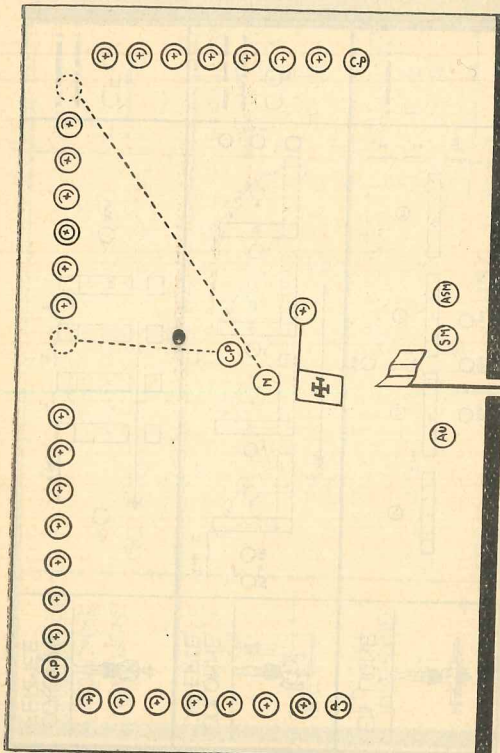
Appel	AAA	Agiter fanions en 8
Prêt à recevoir	BR	K
Compris	Top	A
Pas compris	Rien	Rien
Fin de mot	BT	II
Fin de transmission	AR	AR
Compris final	SN	R
Répétez ou ?	UD	UD
Erreur	Annulez
Emettez plus lentement	MD	MD
Déplacez-vous à votre droite	MR	MR
Déplacez-vous à votre gauche	ML	ML
Déplacez-vous vers le haut	MH	MH
Déplacez-vous vers le bas et approchez	MO	MO
Améliorer le feu	FF	

marque par patrouilles •

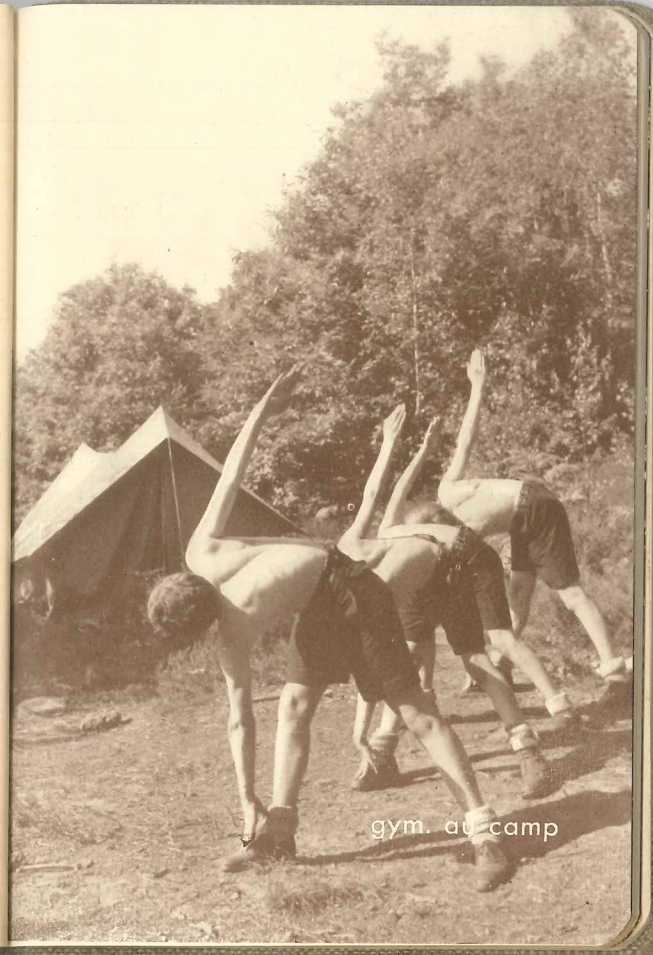


<p>PASSER DE COLONNE EN LIGNE</p>		<p>L — ...</p>
<p>EN ÉTOILE</p>		<p>EN DEMI-CERCLE</p>
<p>EN FILE INDIENNE</p> <p>FI</p>		<p>EN RECTANGLE</p>

<p>EN LIGNE</p>		<p>L — ...</p>
<p>COLONNE OUVERTE</p>		<p>CO</p>
<p>COLONNE FERMÉE</p>		<p>CF</p>



192



gym. at camp

L. ESC



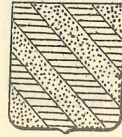


n'oublie pas.

LA FRANCE SCOUTE

Chiffre des Unités existant officiellement
dans le Mouvement

AU 1^{er} OCTOBRE 1938



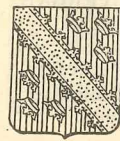
AISNE-PICARDIE

—
24 Meutes
27 Troupes
2 Clans



ALGER

—
8 Meutes
11 Troupes
1 Clan



ALSACE

—
36 Meutes
40 Troupes
5 Clans



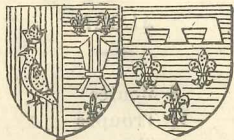
AQUITAINE

18 Meutes
23 Troupes
5 Clans



ARTOIS

30 Meutes
28 Troupes



AUNIS-
SAINTONGE-
ANGOUMOIS

25 Meutes
14 Troupes
1 Clan



AUVERGNE

26 Meutes
17 Troupes
1 Clan



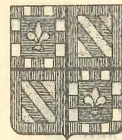
BAS-LANUEDOC

27 Meutes
28 Troupes
3 Clans



BERRY
BOURBONNAIS

18 Meutes
13 Troupes
1 Clans



BOURGOGNE

24 Meutes
21 Troupes
4 Clans



BOURGOGNE
NIVERNAIS

37 Meutes
33 Troupes
6 Clans



BRETAGNE

41 Meutes
45 Troupes
7 Clans



CHAMPAGNE

36 Meutes
32 Troupes
5 Clans



CONSTANTINE

11 Meutes
11 Troupes
1 Clan



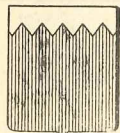
FLANDRES

60 Meutes
76 Troupes
5 Clans



FRANCHE-COMTE

10 Meutes
11 Troupes



GASCOGNE
PYRÉNÉES

16 Meutes
13 Troupes



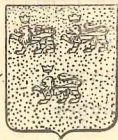
ILE-DE-FRANCE

294 Meutes
294 Troupes
99 Clans



LANGUEDOC

39 Meutes
45 Troupes
3 Clans



LIMOUSIN

6 Meutes
5 Troupes



LORRAINE

76 Meutes
85 Troupes
7 Clans



LYONNAIS

78 Meutes
78 Troupes
11 Clans

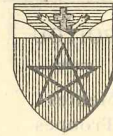
MADAGASCAR

1 Meute
6 Troupes
2 Clans



MAINE-ANJOU

19 Meutes
22 Troupes
2 Clans



MAROC

10 Meutes
11 Troupes



NORMANDIE

41 Meutes
44 Troupes
9 Clans



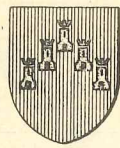
ORAN

5 Meutes
6 Troupes
1 Clan



ORLEANAIS -
TOURAINÉ

39 Meutes
36 Troupes
4 Clans



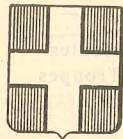
POITOU

16 Meutes
17 Troupes
2 Clans



PROVENCE

95 Meutes
98 Troupes
10 Clans



SAVOIE

12 Meutes
11 Troupes
1 Clan

200

SYRIE

6 Meutes
16 Troupes



TUNISIE

7 Meutes
7 Troupes
1 Clan

OUTRE MER

12 Meutes
25 Troupes

ETRANGER

4 Meutes
5 Troupes
1 Clan

EXTENSION

3 Meutes
11 Troupes
2 Clans

GROUPES
rattachés au Q.G.

2 Meutes
5 Troupes

201

N'oubliez pas,

POUR LE CAMP !

Ne dormez pas sans un isolant caoutchouté.

Dans le Sac :

Couverture, pèlerine ou imperméable.
Espadrilles, béret, caleçon de bain, chemise, bas et mouchoirs de rechange, chandail ou veste de camp.

Accessoires de toilette, brosse à dents, alcool de menthe.

Papier hygiénique.

Couvert, serviette et torchons.

Livre de méditations et de Messe.

Livre de chants scouts.

Sur Vous :

Matériel de la patrouille.

Lampe électrique.

Vivres.

Carte d'identité, papier-notes, crayon, cha-pelet, Palba, mouchoir, porte-monnaie, couteau, ficelles, lasso, bâton, hachette (pour les Scouts de 2^e classe et spécialement autorisés), etc., etc.

**Complétez
votre équipement
avec**

un flacon de

RICQLÈS

la menthe forte

qui réconforte

L'ANNÉE SCOUTE

EPHEMERIDES 1933 !...

Journées Nationales de Paris. Centrées sur « Vie de Plein air », « Camp et Ecole de la Nature », elles ont vu affluer dans la capitale le plus grand nombre de Chefs et Cheftaines qui ait jamais participé à nos Journées Nationales S. D. F.

De Saint-Antoine de Padoue au cimetière de Vaugirard, où nous avons placé notre Vieux Loup en terre chrétienne, à Montmartre, en passant par les réunions d'ensemble de tous les congressistes, par l'Exposition Scoute, innovation 1937 de nos Congrès Scouts, ces Journées Nationales réussirent pleinement et nous firent entrer avec encore plus d'enthousiasme et de foi dans notre Route pour l'année qui s'ouvrait.

Et c'est l'hiver scout qui commence...

Hiver plein de l'activité habituelle de la grande famille, Journées régionales de Chefs, rallies, Journées de récollection, explorations de routiers, B. A. de Noël, des louveteaux et des scouts et des routiers tout ce qui constitue la vie scout, des milliers de Chefs et de garçons la vécurent à travers tout le pays.

Là-bas, de l'autre côté de la terre, la « Jeanette » ayant à bord Guy de Larigaudie et

Drapier, se hâtait, lentement mais sûrement, vers son but.

Nous sommes dans la première année des revues SCOUT et LOUVETEAU arrivant automatiquement au domicile de chacun, et le bon travail de ces deux amis tombant tous les quinze jours dans des milliers de foyers scouts en France commence à se faire sentir.

SCOUT ouvre une rubrique de « mode » et indique aux garçons comment s'équiper impeccablement.

Déjà au mois de mars, SCOUT indique qu'il y aura dans le courant de l'année un grand Jeu National de signalisation. L'Armack a laissé de bons souvenirs, il s'agit de transmettre cette fois des messages par tout le pays. PALBA paraîtra trop tôt pour donner le résultat de ce grand tournoi.

Pâques ! On déplie les tentes et l'on va camper. Beaux camps de Pâques pour tout le Mouvement, camps un peu froids, mais le Scout sourit et chante dans ses difficultés.

En avril, notre famille scout est gravement éprouvée par le naufrage de la tartane « Saint-Louis » des Scouts-Marins de Marseille et la mort de trois de nos frères Scouts.

L'Année Mariale commence pour nous par la célébration de la Compassion de Notre-Dame à Paris, elle s'achèvera triomphalement en août à Lourdes par la célébration du Jeu Marial où 200 Scouts et Guides et amis des deux Mouvements s'uniront pour célébrer les bontés de la Très Sainte Vierge envers la France.

Jehanne d'Arc est célébrée à Paris par une manifestation de 10.000 garçons qui défilent impeccablement dans les rues de la capitale et l'on transporte de Domrémy à Rouen la torche symbolique qui évoque l'âme de feu de Jehanne d'Arc dans son inoubliable chevauchée pour sauver le pays.

Déjà la Pentecôte arrive et partout les tentes, petites et grandes, des rallies de Districts se dressent. Occasions uniques de fraterniser, de se connaître davantage entre frères habitant la même région, ces rallies se passent dans tout le pays dans la plus grande atmosphère d'enthousiasme et de bon travail scout.

Larigaudie et Drapier sont arrivés à Saïgon, après le beau voyage que l'on sait, les difficultés vaincues et finalement une belle entreprise de volonté et de cran accomplie dans la joie et se terminant dans le succès. Larigaudie reviendra seul en France, et sera reçu magnifiquement par ses frères parisiens, fiers de lui et enviant le héros du grand voyage.

Partout belles activités de printemps et d'été...

L'été 1938 verra deux sessions de nos camps-écoles pour nos frères scouts-marins, des activités très importantes et toujours en progrès des Scouts de l'Air qui ont la joie d'avoir une rentrée à effectif plein en octobre 1938.

L'Extension ne restera, bien sûr, pas en arrière et la présence de nombreux Scouts et Guides au Pèlerinage du Rosaire 1938 marquera d'un caillou blanc la marche en avant de la Branche.

Chamarande a vu tous ses camps habituels, d'Aumôniers, de Chefs et de Cheftaines. Le Breuil un camp de Route à effectif imposant. Seul le camp de Perfectionnement de Louvetisme a dû être supprimé en raison des heures graves que la France et le monde ont vécues dans la deuxième quinzaine de septembre.

Ces heures douloureuses ont permis de voir dans les grands centres le Mouvement répondre à l'appel des autorités civiles et militaires, en particulier pour la Défense Passive.

L'année scout 1938 s'est terminée par une réunion des Commissaires de Province autour du Chef-Scout et du Père Aumônier Général. Lors de cette réunion le Chef revenait de Gilwell-Park, le camp-école des Chefs anglais où il avait voulu aller. Les Chefs présents à cette réunion ont dit au nom de tous leurs garçons leur reconnaissance au Chef pour tout ce qu'il fait pour nous.

En résumé, bonne activité, bonne année de travail en profondeur, augmentation des effectifs, ce qui n'est pas absolument nécessaire d'ailleurs. Nous entrons dans l'année 1938-1939 au nombre de 70.000. S'il s'agit bien de 70.000 garçons et chefs pratiquant la Loi, la vivant non seulement en uniforme, mais chaque jour, c'est dans les temps difficiles que nous vivons, une grande joie et une certitude de marche en avant. Les Scouts de France ne décevront pas ceux qui les aiment et qui comptent sur eux.

CUISINE

PROPORTIONS MOYENNES

C. P., pour ta patrouille de sept garçons, toi compris, voici des proportions de quantités d'aliments qui t'aideront pour l'établissement de tes menus et de ton budget.

PAIN

Pour toute la journée, pour la patrouille : 5 kilogs.

Toutes les quantités qui suivent sont calculées pour un seul repas de la patrouille.

VIANDE

Bifteck	1 kg.
Escalope de veau	850 gr.
Escalope de porc	850 gr.
Cotelette de mouton avec os	1 kg. 500
Blanquette de veau	1 kg. 200
Pâté (hors-d'œuvre)	200 gr.
Pâté (plat consistant)	700 gr.
Saucisse à cuire	1 kg.
Saucisson (hors-d'œuvre)	150 gr.
Rillettes (hors-d'œuvre)	200 gr.

LEGUMES

Haricots blancs	800 gr.
Flageolets	900 gr.
Lentilles	800 gr.

Riz au lait	300 gr.
	+ 1 lit. 1/2 de lait
Pommes de terre purée	2 kg. 200
Pommes de terre sautées	3 kg.
Pommes de terre robe de chambre	1 kg. 500
Macaronis	700 gr.
Nouilles	700 gr.
Vermicelle	200 gr.

FROMAGES

Gruyère	300 gr.
Hollande	300 gr.
Camembert	1 boîte

DESSERTS

Pruneaux	500 gr.
Pruneaux cuits	500 gr.
Figues sèches	500 gr.
Biscuits	1 livre
Confitures	1 kg.

DIVERS

Chocolat à croquer	250 gr.
Chocolat à cuire	400 gr.
Café	8 cuillers à soupe
Thé	6 cuillers à café
Saumon	2 grosses boîtes
Corned Beef	2 boîtes
Petits pois	1 boîte 4/4 et 1 boîte 1/4
Lait (pour le petit déjeuner)	2 litres 1/2

LOUVETEAUX

CONSERVES

Légumes 1 boîte 4/4 pour 8 Louveteaux
Lait condensé 1 boîte — 4 —

VIANDES

Proportions des Scouts, diminuées d'un tiers environ.

LEGUMES

Pommes de terre 2 kg. pour 10 Louveteaux
Haricots 1 kg. — 15 —
Lentilles 1 kg. — 15 —
Riz 1 kg. — 18 —
Macaroni 250 gr. — 6 —
Nouilles 250 gr. — 6 —

DESSERTS

Pruneaux 1 kg. pour 18 Louveteaux
Pommes séchées 1 kg. — 18 —
Confitures 1 kg. — 12 —
Gâteaux secs 750 gr. — 24 —

DEMANDE AU Q. G. DES NUMÉROS SPÉCIMEN
DES REVUES POUR TA PRO'AGANDE.

ÉTEIGNEZ VOS FEUX en quittant le camp.



Pour le camping n'oubliez pas
votre flacon d'EAU DE MÉLISSE
DES CARMES BOYER

L'EAU DES CARMES "BOYER" stimule et réveille l'énergie. Elle est précieuse pour remettre de la fatigue, pour reconforter après un coup, une chute. C'est aussi un digestif incomparable. (Sur du sucre, dans de l'eau fraîche ou en grog.)

SECOURISME D'URGENCE

212

"Vous avez à secourir, non à soigner".
(Manuel de la S. S. B. M.)

Ne pas crever l'ampoule de suite.
Laver à l'alcool.
Traverser par aiguille (flambée avant).
Corps gras sur l'ampoule.
Protéger avec un morceau aristoplast.

Ampoules

Désinfection par savonnage tiède.
Isoler de l'air.

Brûlure

Appliquer corps gras: graisse, beurre, huile, vase-
seline, etc..
Soigner à l'ambrine.

Cœur (mal au)

Eau glacée ou infusion chaude alcoolisée.
S'allonger.

Coliques

Tisane chaude alcoolisée.
1 à 3 cuillers à café d'élixir parégorique maximum.
Flanelle sur le ventre.

Constipation

Légumes ou fruits cuits. Suppression des œufs.
Compresses chaudes en cas de douleurs.

Contusions

Compresses eau froide.
Compression avec ouate et bande.
A la tête: attirer sang aux pieds, coucher malade
et voir médecin.

Corps étrangers

Dans l'œil: ne pas frotter, tenir fermé.
Eau tiède légèrement salée (1 cuiller à café par
litre), sous paupière faire aller œil circulairement,
regarder à droite, à gauche, en haut, en bas..
Chaux dans l'œil: Médecin immédiatement.

En l'attendant, baigner avec eau (8 parties eau
et 1 de vinaigre).
Dans le nez: corps gras dans le nez, pas d'ins-
truments.

Dans l'oreille: comme pour le nez.

Dans le larynx: vomissement et médecin.

Dans le doigt: épine ou écharde, enlever avec pince
ou épingle (aseptisée avant avec allumette) après
savonnage de la piqûre.

213

Coup de soleil

Laver eau tiède.
Saupoudrer avec poudre talc ou lanoline.

Etendre le malade par terre.

Eviter qu'il ne se blesse dans ses mouvements incohérents.

Eviter qu'il ne se morde la langue (nœud de mouchoir entre les dents sur un côté de la bouche).

Coton oreille.

Sur dent malade: coton imbibé teinture d'iode.

Dentiste.

Faire examiner les dents par le dentiste une fois par an au moins.

Riz — Confiture de coings.

Infusions.

Bouillon de légumes.

Suppression momentanée des œufs, du lait, de la viande.

Diarrhée**Electrocution**

Isoler. — Faire cesser le contact.
Respiration artificielle prolongée.

En général, se rappeler:

Faire vomir par eau tiède ou eau salée.

Appeler le médecin.

Antidote: boire huile d'olive, eau albumineuse (4 blancs d'œufs par litre).

Faire boire beaucoup d'eau.

Mieux eau avec magnésie ou eau avec savon (10 gr. par litre) ou lait de chaux ou soude.

par acides.

par acide oxalique et sel d'oseille. Faire boire craie ou blanc de Troyes délayé dans de l'eau.

par alcali. Faire boire en abondance de l'eau vinaigrée, jus de citron, lait, blanc d'œufs délayés dans de l'eau.

par arsénic. Magnésie calcinée et poudre de charbon délayées dans l'eau hydrate ferrigue.

Faire vomir.

par cigüe.

Vomitifs.
The fort en abondance.
Réchauffer le malade.

- Faire rendre.
Lait ou jus de citron dans café noir.
par champignons Poudre de charbon (noir animal de préférence) délayée dans l'eau, par la bouche et en lavements.
Toujours grave. Appeler le médecin.
-
- Faire vomir.
Donner toutes les deux heures une cuillerée à café de poudre de charbon animal délayé dans un verre d'eau.
Saint Honoré.
Lavements de même composition.
-
- par cocaine, café, caféine.**
Faire respirer un peu d'éther.
Lavements avec 2 grammes de chloral.
Coucher le malade la tête basse, crainte syncope.
-
- par cyanure de potassium, acide cyanhydrique ou laurier-cerise.**
Faire prendre par cuillerée à soupe solution sulfate de fer à 4 gr. par litre.
Faire respirer éther ou ammoniacque.
-
- par digitale, belladone ou aconit.**
Inhalations d'alcali.

- Faire vomir.
Lavements.
Infusion chaude de Boldo.
par moules et viandes avariées. Frictions au gant de crin et à l'eau de Cologne.
Diète hydrique.
Boissons abondantes.
Thé, café chaud, 10 gouttes ammoniacque dans un verre d'eau, éther.
-
- Faire vomir.
Café très fort, un demi-litre et plus par la bouche et en lavements.
Empêcher le malade de s'assoupir, le secouer et le promener.
-
- par phosphore.** Magnésie calcinée dans l'eau, 2 gr. d'essence de térébenthine dans une potion gommeuse.
-
- par phosphore (mort-aux-rats).** Pas d'huile.
Eau albumineuse avec magnésie, eau vinaigrée (100 gr. par litre).
-
- par plomb.** Blancs d'œufs battus dans de l'eau.

par strychnine et noix vomir.
Faire vomir.

par sublimé corrosif et mercure.
Faire boire en grande abondance œufs battus dans de l'eau. Lait.

Entorses.

Compresses, bains locaux chauds.
Masser légèrement (effleurage).
Bander légèrement serré.
Repos absolu.

Estomac (maux d') Eau de Vichy avant les repas. Alimentation légère.
Suppression de la boisson pendant et boire infusion chaude après le repas.

Donner de l'air.

Etendre bien à plat sur le dos.

Eloigner la foule.

Desserrer les vêtements (cou, poitrine, abdomen, jarretières, etc..)

Faire revenir à soi.

a) sans gravité: eau froide au visage, gîfes, friction sèche à la poitrine, compresses chaudes au cœur.

b) grave: respiration artificielle, donner un cordial.

Fièvre légère. Au-dessus de 38 de température: 1 à 3 cachets quinine (0,25 egr.).

Chercher la cause: gorge, embarras gastrique, maladies. Médecin.

Immobiliser.

Faire des attelles enveloppées d'ouate si possible.

Agir doucement et avec le plus grand soin.

Le mieux est de laisser sur place. Médecin.

Froid (coup de). Voir plus haut évanouissement a) (friction avec de la neige et même b).

Eviter changement brusque: grande chaleur.

Foules.

(voir entorse).

Bain dans eau très froide ou très chaude.

Masser.

Bander légèrement serré.

Gorge (mal de).

Pastilles de chlorate de potasse.

Badigeonnage au jus de citron.

Inhalation en menthol. Médecin.

Comprimer le vaisseau blessé.
 artérielle (sang clair et saccadé): ligature entre
 coeur et blessure. Médecin.
 veineuse (sang rouge foncé, nappe): ligature entre
 blessure et extrémité du membre.
 capillaire (en nappe): pression sur plaie.
 saignement du nez: air frais.

Hémorragies.

Pincer les narines.
 Eau très chaude ou très froide dans le nez.
 Ne pas se moucher.
 Ne pas se coucher.
 lésion poumon (crachement sang): étendre.
 Compresses eau fraîche sur le front, sucer glace.
 Médecin.

Insolation.

Voir plus haut évanouissement a).
 Fraîcheur et ombre.

Ivresse.

Tête fraîche.
 Respirer ammoniacque (ou une cuiller dans un verre
 d'eau), ensuite café ou thé.

Lumbago.

Massages.
 Frictions essence térébenthine. Flanelle.

Luxations

Compresses froides.
 Médecin urgent.

Migraine.

Antipyrine (25 cgr. à 1 gr.).

Morsure animal enragé.

Ligature au-dessus de la morsure.
 Laver à l'eau chaude ou à l'alcool.
 Fil de fer rougi au feu.
 Urgent: institut antirabique voisin.

Piqûres. de scorpion.

Empêcher à tout prix l'action du venin.
 Retirer aiguillon. Médecin pour sérum.

de vipère.

Ligature au-dessus de la morsure.
 Sucrer la plaie si la bouche est sans érosions.
 Laver la plaie à l'eau de javel étendue d'eau.
 Au malade: grogs très alcoolisés, vin chaud et
 canelle, café. Médecin pour sérum.

Ne pas se gratter.

Enlever le dard.

Eau salée.

Eau de Cologne.

Ammoniacque.

Pomme de terre crue coupée en deux (dans la
 bouche). Appeler le médecin.

d'insectes divers. Eau de Cologne.
Alcool pur.
Benzine.

Se laver soigneusement les mains.

Plaies.
Propreté.
Laver la plaie à l'eau bouillie ou désinfectr.
Tamponner les bords de la plaie avec iode fraîche.
Pansement sec (jamais de coton sur la plaie).
Linge ou gaze.

15 à 20 par minute.

**Respiration arti-
ficielle.**
Se régler sur sa propre respiration.
Se rappeler que l'on n'en fait jamais trop long-
temps (des asphyxiés p uvent ne donner signe de
vie qu'après deux heures de respiration artifi-
cielle bien faite).

Rhume de cerveau. Pommade ou poudre de menthol dans le nez.

Bandés.
Gaze.
Coton hydrophile.
Epingles.
Iode.

**Trousse
de
secours**

Ammoniaque.
Alcool de menthe.
Sucre.
Ambrine.
Comprimés parégoriques.
Aspirine.
Sparadrap.
Aristoplast.
Eau des Carmes Boyer (cordial tonique et digestif).

Les conseils de secourisme d'urgence du Palba 1939 ont été revus
par le Docteur H. Deschamps, Commissaire au Q.G. et Président de
la Commission Médicale Permanente de l'Association.

PALBA savait d'expérience que depuis quinze ans ses conseils de
secourisme d'urgence avaient rendu de très grands services aux
Scouts et à leurs amis usagers du Palba.

Mais il ne se doutait pas qu'en donnant l'an dernier à la page 31
la recette pour toux et gorge irritée (1 cuiller de sucre mélangée à
2 cuillers de beurre, mangez lentement), il ferait tant d'heureux.

Merci à nos correspondants reconnaissants et continuez à colla-
borer.

Servez-vous en particulier de la page

FSC
www.fsc.org FSC® C068126

JE MARQUE MON COUTEAU

Voici comment, en Afrique du Sud, les hommes vivant au pays de Mafeking, marquent leurs couteaux à leurs noms ou à leurs surnoms.

Bien nettoyer d'abord la lame avec un bouchon de liège, puis l'enduire complètement de savon, écrire le nom ou dessiner l'image du surnom sur la lame au moyen d'un crayon ordinaire.

Il ne reste plus qu'à tremper la lame pendant cinq minutes dans une forte solution d'eau d'eau bouillante et de sulfate de cuivre.

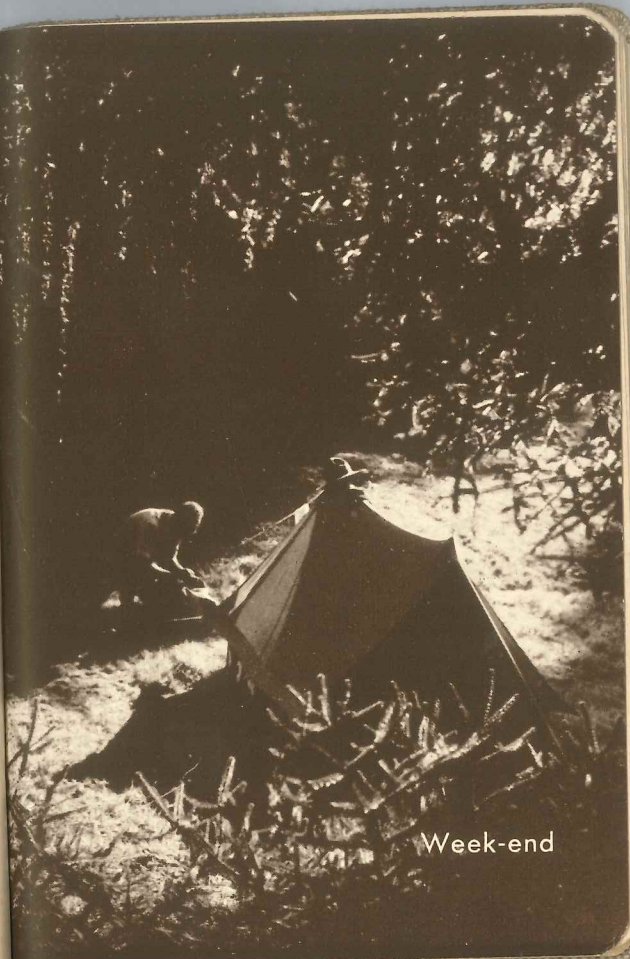
Après cette opération, un bon nettoyage et ce qui a été écrit apparaît sur l'acier, il est ensuite impossible de l'effacer.

MON COUTEAU SE ROUILLE

Vilaine affaire, mon couteau commence à rouiller...

Il se dérouillera facilement en le frottant avec un enduit fait de suie tamisée et d'huile d'olive. Bien frotter, puis passer au chiffon de laine.

224



Week-end



Ave Maria.

A collection of hand-drawn symbols and icons for a survival manual, arranged in two columns. The symbols are simple line drawings on a dark background.

- Left Column:**
 - Top: A large 'X' with the text "À ÉVITER" (Avoid).
 - Second: A square with a smaller square inside, labeled "ATTENDRE" (Wait).
 - Third: A square with a smaller square inside, labeled "A. FRANCHIR" (Cross).
 - Fourth: A square with a smaller square inside, labeled "MESSAGE CACHÉ À 3 PAS D'1 MÈTRE" (Hidden message 3 paces from 1 meter).
 - Fifth: A square with a smaller square inside, labeled "TOURNEZ À DROITE" (Turn right).
- Right Column:**
 - Top: A triangle with a smaller triangle inside, labeled "EAU NON POTABLE" (Non-potable water).
 - Second: A triangle with a smaller triangle inside, labeled "DANGER" (Danger).
 - Third: A triangle with a smaller triangle inside, labeled "VOUS ÊTES SUR LA PISTE" (You are on the trail).
 - Fourth: A triangle with a smaller triangle inside, labeled "VOUS ÊTES SUR LA PISTE" (You are on the trail).
 - Fifth: A triangle with a smaller triangle inside, labeled "TOURNEZ À DROITE" (Turn right).

Bottom Row (Common to both columns):

- Left: A circle with a dot in the center, labeled "RENTRE" (Return).
- Middle: A circle with a dot in the center, labeled "EAU POTABLE" (Potable water).
- Right: A circle with a dot in the center, labeled "DANGER" (Danger).

Far Right Column (Additional Symbols):

- Top: A triangle with a smaller triangle inside, labeled "CAMP" (Camp).
- Second: A triangle with a smaller triangle inside, labeled "DIRECTION" (Direction).
- Third: A triangle with a smaller triangle inside, labeled "1 Km environ" (1 km approx).
- Fourth: A triangle with a smaller triangle inside, labeled "3 Kms" (3 kms).
- Fifth: A triangle with a smaller triangle inside, labeled "ATTENTION!" (Attention!).
- Sixth: A triangle with a smaller triangle inside, labeled "DANGER" (Danger).
- Seventh: A triangle with a smaller triangle inside, labeled "R.L." (R.L.).

Mes Épreuves

Aspirant le Stage	Théorie Tenue	Nœuds	Signes Signaux	Secour.	Crisme	Religion
Deuxième classe Stage	Chant	Nœuds	Signal	Secour.	Observation	Apt. Phys.
le Camp	Orientation	Lecture	Economie	Religion	Fluide Nature	Cuisine
Première classe Age	Natation	Nœuds	Signal & Liaison	Voyage	Secour.	Religion
le Popo.	Nature	Travail manuel	Observation	Elocut.	Apost.	Religion
Chevalier le... Stage	Secour.	Guide	Badge	Badge	Badge	Badge

Morse et Sémaphore

A	—		N	— ·	
B	— ·		O	— · ·	
C	— · ·		P	— · · ·	
D	— · · ·		Q	— · · · ·	
E	·		R	— · · · ·	
F	· ·		S	— · · · · ·	
G	· · ·		T	— · · · · · ·	
H	· · · ·		U	— · · · · · · ·	
I	· · · · ·		V	— · · · · · · · ·	
J	· · · · · ·		W	— · · · · · · · · ·	
K	· · · · · · ·		X	— · · · · · · · · · ·	
L	· · · · · · · ·		Y	— · · · · · · · · · · ·	
M	· · · · · · · · ·		Z	— · · · · · · · · · · · ·	

Fac-simile de la Lettre de Créance Internationale



'Be Prepared'

No. LETRE DE RECOMMANDATION

(Valable pour.....)

Cette lettre vous sera présentée par votre frère Scout
de qui a l'intention de voyager
en

Nous le recommandons à vos bons soins, dans la certi-
tude que tous les membres de la Fraternité Scoutie lui feront
un vrai accueil d'Éclairé. Cordialement à vous

le 192... Commissaire International de.....

LETTER OF INTRODUCTION

(Valid for.....)

This letter will be presented to you by your Brother
Scout.....
of..... who intends to travel
in.....

We recommend him to your kind consideration in full
assurance that he will receive a Scout's welcome from all
members of the Brotherhood of Scouts.

I remain,
Yours sincerely,

..... 192...
International Commissioner of.....

Signature du porteur
Signature of bearer

LES PUBLICATIONS
DES SCOUTS DE FRANCE
SONT AU NOMBRE DE 7
PAR MOIS

LES LIRE, LES REPANDRE,
Y COLLABORER, S'Y ABONNER
EST UN DEVOIR

LOUVETEAU pour les Louveteaux
(bi-mensuel)

SCOUT pour les Scouts
(bi-mensuel)

LA ROUTE pour les Scouts-Routiers
(mensuel)

LE CHEF pour les Dirigeants
(mensuel)

LE BULLETIN DE LIAISON
DES AUMONIERES SCOUTS
pour les Aumôniers
(mensuel)

Tous renseignements, abonnements au Q. G.
66 ter, rue Saint-Didier, PARIS (XVI^e)

SPECIMENS GRATUITS

ne vous mettez pas
en route
sans

CHOCOLAT-MENIER

RIALTA AU LAIT



*Le Scout
sourit et chante
dans ses difficultés
parce qu'il sait...*

... qu'il trouvera
TOUS
UNIFORMES
ÉQUIPEMENTS
MATÉRIEL DE CAMP

A

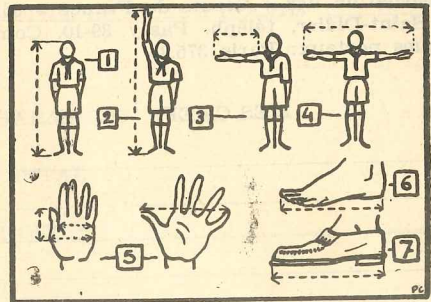
La Hutte



66 bis, 66 ter, Rue Saint-Didier

Téléph. : KLÉBER 46-71

MESURES PERSONNELLES



- 1° Hauteur
- 2° Hauteur bras levé jusqu'à l'extrémité des doigts
- 3° Bras étendu
- 4° Les deux bras étendus
- Première articulation du pouce
- Longueur du pouce
- Largeur du pouce
- Les doigts écartés
- 6° Longueur du pied nu
- 7° Longueur de la chaussure
- 8° Du poignet au coude
- 9° Du coude à l'extrémité de l'index
- 10° Pas normal

(Il est bon de s'exercer à faire des pas d'exactly un mètre.)

Adresses

Association des « Scouts de France » 66 ter,
rue Saint-Didier, téléph. Passy 39-10. Compte
chèques postaux: Paris 375.39.

MES CHEFS

.....
.....
.....
.....
.....

SCOUTS DE MA PATROUILLE

.....
.....
.....
.....
.....
.....
.....
.....
.....
.....

Adresses

PRETRE LE PLUS PROCHE

PHARMACIE

HOPITAL

MEDECINS

AVERTISSEURS D'INCENDIE

.....
.....
.....
.....
.....
.....
.....
.....
.....

L'AMI DES SCOUTS :

NUTRI-BANANE

*L'exquis petit déjeuner
Première joie de la journée :*

Au Camp | **A la Maison**

grâce
à des chefs
bien informés

grâce
aux mamans
bien inspirées

●
DONNE A TOUS
JEUNES ET VIEUX

Le Sourire des Forts !

NUTRI-BANANE

Spécialité de la SOCIÉTÉ ANONYME du

**CHOCOLAT
FRANÇOIS - MEUNIER**

LEVALLOIS-PERRET (SEINE)

" PALBA 1940 "

(à envoyer au Q. G. S. d. F.
avant Pâques 1939)

Quels sujets voulez-vous trouver dans le
« Palba » 1940 comme articles importants ?

.....
.....
.....
.....

Que voulez-vous trouver à la fin de chaque
mois ? ou de chaque semaine ?

.....
.....
.....
.....

Nom Troupe

Patrouille

Adresse

Age Rang



A ÉDITÉ
200 IMAGES SCOUTES EN COULEURS
dessinées par Pierre JOUBERT

TU LES TROUVERAS
DANS LES TABLETTES.
COLLECTIONNE - LES
DANS LE BEL ALBUM
ENTIÈREMENT CONSA-
CRÉ AU SCOUTISME.
DEMANDE-LE CHEZ TON
FOURNISSEUR HABITUEL
OU CHEZ " SUCHARD "

10, RUE MERCEUR, PARIS (XI^e)

SCOUT !

La PARTICIPATION
est la Compagnie d'Assurances
qui a été choisie par votre
Association pour vous assurer
(responsabilité civile et acci-
dents individuels).

SCOUT !

La PARTICIPATION
peut vous établir des contrats
spéciaux vous donnant des ga-
ranties supplémentaires

SCOUTS et Parents des Scouts !

Confiez vos assurances à LA
PARTICIPATION qui, non seu-
ment a été choisie par les
Fédérations de Scoutisme,
mais surtout leur a toujours
donné satisfaction.

Pour tous renseignements, s'adresser à
LA PARTICIPATION, 10, rue de Londres.

TENTES - ABRIS - SACS - DUVETS - MATELAS

Toutes TOILES vendues au mètre

**Fournitures pour la Fabrication des Tentes
COUPE & POSE D'ŒILLETS**

“ Sous DELCAP comme sous une cape ”



“ DELCAP. la marque de QUALITÉ ”

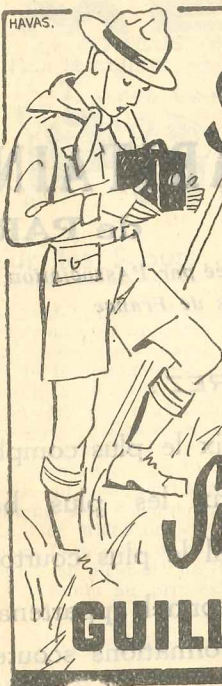
DEL CAP

MANUFACTURE DE TENTES

PARIS - 65, rue Réaumur, 65 - PARIS

Tél. : G. T. 37-84 Métro : Reaumur-Sébastopol

HAVAS.



Scouts

Faites de
bonnes
photos, même
avec un appa-
reil modeste...
avec la
pellicule

Super 44

GUILLEMINOT

FSC
www.fsc.org FSC® C068180

|||||

**AU RAYON
SCOUT**

de la **SAMARITAINE**
de **PARIS**

*Seul magasin agréé par l'Association
des Scouts de France*

VOUS TROUVEREZ :

- Le choix le plus complet.
- Les prix les plus bas.
- L'accueil le plus courtois.
- Un personnel appartenant
à des formations scout.

|||||

248

META
LE COMBUSTIBLE DE POCHE.
Pour le voyage — Pour le camping



Ce réchaud **META**
PLIANT COMPLET
AVEC COMBUSTIBLE
15 fr. Franco 16 fr.
LES 5 DISQUES **META**
(durée 1 h. 30 environ)
5 francs

Pour les Scouts

Le combustible **META** en tablettes, universellement connu et apprécié, brûle mieux que l'alcool, sans odeur, sans résidu, Inexplosible, s'éteint, se rallume instantanément, évite les ennuis du transport des combustibles liquides.

Pour l'usage en plein air, ne pas employer des appareils destinés à la maison, prendre des réchauds de camping.

Le réchaud n° 20, livré complet avec un bloc **META**, au prix de 15 francs, est un réchaud de camping, d'un encombrement nul.

Le bloc **META** divisible en 5 disques, assurant chacun 15 minutes de combustion permet de faire bouillir, en plein air, un litre d'eau en dix minutes et est vendu au prix extraordinaire de 5 francs.

CATALOGUE GÉNÉRAL FRANCO

META, 9, Pl. Anatole-France, LEVALLOIS

249

FSC
workshop FSC® C068180

CHARCUTERIE - COMESTIBLES
PÂTISSERIE
CONFISERIE - CONSERVES

PRODUITS
SCHMID

76, B^d. de Strasbourg
8, Rue Saint-Laurent
(près gare de l'Est)

PARIS



Provisions pour Camping et Pique-nique

SPECIALITÉS
D'ALSACE ET DE SUISSE

Tél. : BOTZARIS 61-10 à 61-14 et NORD 97-57

250

COPYRIGHT

Petite boîte...

Grande
commodité!



Pour les balades,
le sport, le cam-
ping, emportez
quelques

boîtes
miniatures
(70 gr.)

de

LAIT SUCRÉ
NESTLÉ

“ Juste ce qu'il en faut ”

UNE " BOMBILLA " POUR LE MATÉ

Les Gauchos et les populations de l'Amérique du Sud ont pris aux indiens l'habitude de boire du maté. Le maté est une plante qui se boit en infusions chaudes ou froides comme le thé; cependant, le maté a un avantage sur le café et le thé, c'est qu'il n'est pas mauvais pour les nerfs ni pour le cœur et qu'au contraire, c'est un fortifiant. Les Gauchos, toujours gais, infatigables, sont capables de supporter les pires privations grâce à l'emploi du maté qui répare merveilleusement les forces après une journée fatigante, et surtout n'empêche pas de dormir comme le café ou le thé. Le maté efface toutes traces de fatigue.

De même que les Indiens de l'Amérique du Nord offrent à fumer le calumet de la paix, insigne de bienvenue, les Américains du Sud dans la Pampa, offrent au voyageur une bombilla de maté.

C'est la boisson idéale pour les scouts. L'usage du maté étant devenu courant en France, le Palba, toujours à la recherche du nouveau, t'explique comment fabriquer la bombilla utilisée par les Gauchos pour boire leur maté. Ils se servent de la bombilla, petite coupe décorée formant tasse, et d'un chalumeau.

Pour préparer le maté :

1° Dans la théière : faire exactement comme pour le thé, mettre une cuillerée à café de maté par tasse dans la théière, verser dessus de l'eau bouillante, laisser infuser jusqu'à ce que le maté ait pris une belle couleur dorée. Ne pas le faire trop noir. Sucrer à volonté et consommer comme le thé, seul, avec du lait, du miel, un rond de citron, etc...

2° Dans la bombilla : Mettre au fond de la calebasse une ou deux cuillerées à café de feuilles de maté suivant la grandeur du récipient. Sucrer suivant le goût de chacun. Verser l'eau bouillante. Laisser refroidir quelques instants et aspirer à l'aide du chalumeau.

On trouve partout dans le commerce du maté. Des maisons comme le Maté Pampero, le Maté Rancho pour divulguer le maté parmi les scouts font même pour ceux-ci des prix exceptionnels. S'adresser, pour le Maté Pampero, 36, avenue Hoche, et pour le Maté Rancho, 18, rue de l'Arcade, Paris (25 % aux Chefs de Troupe). Ces maisons fournissent également, sur demande des « bombillas » et des chalumeaux d'origine brésilienne avec filtres.

FSC
www.fsc.org FSC® C088180

FABRICATION DE LA BOMBILLA



Faire sécher une coloquinte, la nettoyer à l'intérieur, la couper et la décorer (encre de Chine, fil de fer rougi, peinture, etc...)

Ou encore, creuser au couteau un nœud d'arbre ou même une grosse racine. Copier la forme du dessin.

Chalumeau

Utiliser un tube quelconque; un petit tube de verre, ou même les chalumeaux de cellophane que l'on trouve actuellement dans le commerce.



C. RACLET

4 tissus déposés

POUR LES TENTES

MONT-BLANC. — Percalé en coton d'Egypte, d'une fine contexture. Toile d'un prix très abordable dont l'excellent usage est garanti. Poids 130 gr. au mètre carré.

TROPIC. — Toile idéale pour le campeur, légère (110 gr. au mètre carré), résistante, parfaitement imperméable (contexture 90 fils au centimètre carré), apte à braver toutes les intempéries.

SUPER TROPIC. — Tissu extra léger (90 gr. au centimètre carré), résistant et d'un très bel aspect. Contexture 100 fils au centimètre carré.

POUR LES TAPIS DE SOL

METASOL. — Ce tissu est le résultat de nombreuses études. Il est léger (200 gr. au mètre carré), résistant et étanche (il supporte une colonne de 4 m. d'eau sans perler). Cependant, son prix est comparable à celui des tissus les plus économiques actuellement en usage.

VENTE EXCLUSIVE EN GROS

TABLE DES MATIÈRES

Agenda	19
Pour relier soi-même	165
Le palba et l'aviateur	176
De parfaits brêlages	178
Conseils aux photographes	180
Signaux de service	188
Marche par patrouilles	189
Signaux de rassemblement	190
La cérémonie de Promesse	192
La France scoutie	193
N'oubliez pas pour le camp	202
L'année scoutie	204
Cuisine (proportions)	208
Secourisme d'urgence	212
Mon couteau !	224
Les signes de la piste	225
Mes épreuves	226
Morse et sémaphore	227
La lettre de créance internationale	228
Mesures personnelles	233
Premier semestre 1939	238
Deuxième semestre 1939	239
Premier semestre 1940	240
Deuxième semestre 1940	241
Une bombilla pour pour le maté	252



SC- C068180

SANS PHÉNIX

