

FRUITS CHARNUS SAUVAGES & DES JARDINS



Prudence !
identifier
avant de cueillir...



**INSTITUT
KLORANE**

Professeur I. Fourasté
(Faculté des sciences Pharmaceutiques de Toulouse)

LÉGENDE

TOXIQUE.....

DANGEREUX.....

RÉPUTÉ DANGEREUX.....

À NE PAS CONSOMMER.....

SANS INTÉRÊT.....

COMESTIBLE.....





FRUITS CHARNUS SAUVAGES



FRUITS CHARNUS
SAUVAGES & DES JARDINS

PÉRIODICITÉ DE FRUCTIFICATION

	J	F	M	A	M	J	J	A	S	O	N	D
😊 Aubépine									■	■		
☠ Belladone									■	■		
⚠ Bryone								■	■	■		
☠ Camérisier								■	■	■	■	■
😊 Cynorrhodon								■	■	■	■	■
⚠ Douce-amère								■	■	■	■	■
😊 Framboisier							■	■	■	■		
😊 Genévrier commun					■	■	■	■	■	■	■	■
⚠ Gui	■	■							■	■	■	■
⚠ Herbe aux femmes battues							■	■	■	■		
😞 Iris félide								■	■	■	■	
⚠ Lierre grimpant	■	■								■	■	■
😞 Mancienne								■	■	■	■	
⚠ Morelle noire							■	■	■	■	■	■
😊 Myrtillier								■	■	■		
☠ Pain de serpent							■	■	■	■		
😞 Petit houx	■	■								■	■	■
😊 Prunellier	■	■								■	■	■
☠ Raisin d'Amérique							■	■	■	■		
😊 Ronce (fruit = mûre)								■	■	■		
😞 Salsepareille	■	■								■	■	■
😊 Sureau à grappe							■	■	■	■	■	■
⚠ Sureau hièble							■	■	■	■	■	■
⚠ Troène vulgaire									■	■		

CLASSIFICATION

Aubépine	<i>Crataegus monogyna</i> Jacq.	Rosaceae	😞
Belladone	<i>Atropa belladonna</i> L.	Solanaceae	☠️
Bryone	<i>Bryonia dioica</i> L.	Cucurbitaceae	⚠️
Camérisier	<i>Lonicera xylosteum</i> L.	Caprifoliaceae	☠️
Cynorrhodon	<i>Rosa canina</i> L.	Rosaceae	😞
Douce-amère	<i>Solanum dulcamara</i> L.	Solanaceae	⚠️
Framboisier	<i>Rubus ideaus</i> L.	Rosaceae	😬
Genévrier commun	<i>Juniperus communis</i> L.	Cupressaceae	😞
Gui	<i>Viscum album</i> L.	Loranthaceae	⚠️
Herbe aux femmes battues	<i>Tamus communis</i> L.	Discoreaceae	⚠️
Iris fétide	<i>Iris foetidissima</i> L.	Iridaceae	😞
Lierre grimpant	<i>Hedera helix</i> L.	Araliaceae	⚠️
Mancienne	<i>Viburnum lantana</i> L.	Caprifoliaceae	😞
Morelle noire	<i>Solanum nigrum</i> L.	Solanaceae	⚠️
Myrtillier	<i>Vaccinium myrtillus</i> L.	Ericaceae	😬
Pain de serpent	<i>Arum maculatum</i> L.	Araceae	☠️
Petit houx	<i>Ruscus aculeatus</i> L.	Liliaceae	😞
Prunellier	<i>Prunus spinosa</i> L.	Rosaceae	😬
Raisin d'Amérique	<i>Phytolacca americana</i> L.	Phytolaccaceae	☠️
Ronce (fruit = mûre)	<i>Rubus fruticosus</i> L.	Rosaceae	😬
Salsepareille	<i>Smilax aspera</i> L.	Liliaceae	😞
Sureau à grappe	<i>Sambucus racemosa</i> L.	Caprifoliaceae	😞
Sureau hièble	<i>Sambucus ebulus</i> L.	Caprifoliaceae	⚠️
Troène vulgaire	<i>Ligustrum vulgare</i> L.	Oleaceae	⚠️



AUBÉPINE

Crataegus monogyna Jacq.

Nom(s) commun(s) : Aubépine

Famille : Rosaceae.

Habitat : L'Aubépine est répandue dans les haies, les buissons et en lisière des bois de presque toute la flore française.

Description botanique : L'Aubépine est un arbrisseau pouvant mesurer jusqu'à 8 à 10 m de hauteur. L'écorce jeune est lisse et d'un gris clair, sur les tiges âgées elle devient brune, écailleuse, gerçurée. Les feuilles, vertes et luisantes à leur face supérieure, sont glabres, ou presque sans poils lorsqu'elles sont complètement développées. Elles sont dentées ou divisées en 3 à 5 lobes principaux, aigus au sommet, et eux-mêmes plus ou moins profondément dentés. Les fleurs, en grappe, sont portées par des rameaux courts. Elles sont blanches, parfois plus ou moins teintées de rose et agréablement parfumées. Dans la fleur, le style est plus ou moins velu, au moins dans sa



partie supérieure. Les fruits sont globuleux ou ovoïdes, ombiliqués au sommet, rouges à maturité, d'un diamètre d'environ 5 mm à 8 mm. Ils sont couronnés par les 5 dents très courtes du calice. A l'intérieur, le fruit possède 1, 2 ou 3 noyaux sphériques.

Avertissement : Sans goût particulier.

Principes : Non encore déterminés.



BELLADONE

Atropa belladonna L.

Nom(s) commun(s) : Belladone, Belle dame, Morelle furieuse, Bouton noir, Herbe empoisonnée, Gigne de la Côte.

Famille : Solanaceae.

Habitat : Endroits humides, régions montagneuses jusqu'à 1 600 m d'altitude.

Description botanique : Plante vivace très ramifiée, pouvant atteindre deux mètres de hauteur. Feuilles, vertes, ovales-aiguës, entières (8 à 15 cm de long). Grappes de fleurs à sépales verts et pétales violacés, soudés en tube long de 2 à 3 cm, à l'intérieur duquel les cinq étamines sont fixées. Le fruit est une baie verte puis violet noirâtre, luisante, ressemblant à une cerise, avec un suc rougeâtre et renfermant de très nombreuses graines, petites, en forme de rein. Les sépales, à lobes pointus, forment une collerette persistante.

Avertissement : La plante est très toxique. Deux ou trois baies suffisent pour provoquer des intoxications



aiguës chez les enfants et chez les adultes. L'ingestion des fruits peut provoquer sécheresse de la bouche, soif intense, accélération du pouls, délire, perte de conscience et de sensibilité, mort.

Principes toxiques :
Alcaloïdes parasympholytiques.



BRYONE

Bryonia dioïca L.

Nom(s) commun(s) : Bryone, navet du diable.

Famille : Cucurbitaceae.

Habitat : Mauvaise herbe grimpante des buissons le long des chemins, des murs, des clôtures, dans les haies, les taillis, les clairières, en lisière des forêts.

Description botanique : Longue liane dioïque qui s'élève et se fixe au moyen de vrilles sur des supports variés. Les feuilles, alternes, sont découpées en cinq lobes peu profonds.

A leur aisselle se développent des grappes de fleurs à pétales jaunes, les fleurs femelles produisent des baies, rouges à maturité, grosses comme un petit pois. La racine, volumineuse, peut mesurer jusqu'à 50 cm de longueur, d'où l'appellation de Navet du Diable.

Avertissement : Toute la plante est dangereuse. Une dizaine de baies suffisent pour intoxiquer un enfant. Les racines, consommées par erreur, provoquent des



nausées, vomissements, diarrhées, vertiges, coma et mort.

Principes toxiques : Saponosides du fruit, cucurbitacines dans les parties aériennes des feuilles, résines.



CAMÉRISIER

Lonicera xylosteum L.

Nom(s) commun(s) : Camérisier, Chèvrefeuille à balais.

Famille : Caprifoliaceae.

Habitat : Forêts de feuillus, en lisière des bois, dans les haies, zone montagneuse (environ 1000 m).

Description botanique : Arbuste, pouvant atteindre 2,5 m de haut.

Les feuilles, entières, ovales, courtement pétiolées, sont opposées.

Les fleurs se reconnaissent à leurs pétales qui forment un tube allongé, terminé en deux lèvres d'où sortent cinq longues étamines.

Les fruits, de petites baies ovoïdes réunies deux par deux sur un pédoncule commun, soudées à leur base, rougissent puis noircissent à maturité.

Avertissement : Sueurs abondantes, larmoiements, vomissements, diarrhées violentes et parfois



sanguinolentes, troubles cardiaques ont été signalés après ingestion des fruits.

Principes toxiques : Saponines.



CYNORRHODON

Rosa canina L.

Nom(s) commun(s) : Églantier, Rosier des chiens, Rose des haies.

Famille : Rosaceae

Habitat : Europe, terrains vagues, coteaux secs, haies, bords de chemin.

Description botanique : Arbrisseau ramifié dès la base, à tiges épineuses.

Les feuilles composées imparipennées à cinq à sept folioles sont alternes.

Les fleurs, isolées ou groupées en grappes de 3 à 8 fleurs sont actinomorphes. Les pétales rosés surmontent un réceptacle charnu bordé par cinq sépales persistants.

Le fruit, appelé cynorrhodon, ovale orangé rougeâtre, est bordé par les restes des sépales.

Partagé par le milieu, il montre un contenu très poilu.



Avertissement : On peut faire des marmelades aux propriétés astringentes avec les fruits récoltés après les premières fortes gelées ; ces fruits manquent de pectine. Mais attention, tous les fruits de rosiers cultivés ne sont pas comestibles par l'homme.

Principes : Vitamine C.



DOUCE-AMÈRE

Solanum dulcamara L.

Nom(s) commun(s) : Douce-amère, Morelle grim-pante, Vigne de Judée, Herbe à fièvre, Crève chien.

Famille : Solanaceae.

Habitat : Sur les sols humides et ombragés, dans les forêts, au bord de l'eau, les forêts marécageuses, les haies, les buissons, les dunes, les éboulis. Elle pousse pratiquement dans toute l'Europe.

Description botanique : Plante vivace sarmenteuse, souvent ligneuse à la base avec des tiges grim-pantes ou couchées, mesurant jusqu'à 2 m, aux feuilles entières ou, deux ou trois fois lobées à la base.

La Douce-Amère présente des inflorescences caractéristiques par leurs grappes de fleurs à pétales violets, pointus et disposés en étoile autour d'un faisceau d'étamines jaunes.

Les fruits sont de petites baies ovoïdes charnues, rouge brillant à maturité, à saveur successivement douce puis amère. Les fruits persistent longtemps en automne sur la tige dépouillée de ses feuilles.



Avertissement : Douleur lancinante de la bouche, parfois oedème pharyngé, puis irritation des muqueuses digestives avec nausées, vomissements, coliques abdominales, diarrhée. Des signes neurologiques peuvent apparaître.

Principes toxiques : Gluco-alcaloïdes et saponines.



FRAMBOISIER

Rubus idaeus L.

Nom(s) commun(s) : Framboise

Famille : Rosaceae.

Habitat : Clairières de hêtraies, sapinières, landes, rocailleuses, éboulis à gros éléments, aux étapes montagnardes et subalpines.

Description botanique : Sous-arbrisseau, pouvant atteindre 2 m de haut, à tige revêtue d'épines.

Les feuilles, composées de 3 à 7 folioles, sont blanches et velues à la face inférieure.

Fleurs blanches qui se développent sur un rameau hérissé d'aiguillons minces et étroits.

Le fruit, ou framboise, rouge à maturité, est formé de carpelles nombreux et charnus à maturité.

Il se détache facilement du réceptacle saillant.



Avertissement : Fruit comestible.

Principes : Sucres et acides organiques.



GENÉVRIER COMMUN

Juniperus communis L.

Nom(s) commun(s) : Genièvre, Peterio, Petron, Petrot.

Famille : Cupressaceae.

Habitat : Il est rencontré dans les clairières ou à la lisière des bois maïs, et préférentiellement, sur les coteaux herbeux bien ensoleillés.

Description botanique : C'est un arbuste dioïque, soit érigé en pointe effilée, soit étalé et prostré au ras du sol. Le tronc est recouvert d'une écorce mince, brune ou grisâtre, striée, laciniée, qui s'écaille en lamelles. Le bois est odorant et résineux, il est dur et compact.

Les feuilles sont verticillées par trois, imbriquées sur les jeunes rameaux, vertes, rigides, étroites d'environ 0,15 cm, effilées en une pointe piquante et marquées à la face supérieure d'une ligne blanche médiane ; sur la face inférieure, on remarque une carène creusée d'un sillon médian. L'appareil reproducteur, qui naît à l'aisselle des feuilles, est groupé en petits chatons mâles ou femelles, portés par des pieds différents.



Les fausses baies d'abord vertes, puis brun-noir teinté de bleu violacé, sont sphériques, d'environ 0,5 cm de diamètre. Leur apparence est mate, due à une pruine résineuse.

Les graines sont au nombre de deux à huit, le plus souvent trois. Elles sont dures, de forme triangulaire.

Avertissement : Sensation chaude, térébenthinée lors de la consommation des fruits.

Principes : Huile essentielle, résine.



GUI

Viscum album L.

Nom(s) commun(s) : Gui.

Famille : Loranthaceae.

Habitat : Le Gui est une plante parasite qui ne se trouve guère à une altitude supérieure à 1500 m sur les montagnes. Il est fréquent sur les peupliers, les pommiers, les tilleuls, les sorbiers, les alisiers, les saules, les robiniers, les aubépines, ...

Description botanique : Le gui est un sous-arbrisseau de 20 à 50 cm de hauteur qui parasite les branches de divers arbres.

Sa tige est longue, cylindrique, divisée à sa base en rameaux dichotomes d'un vert jaunâtre, formant une touffe arrondie large de 35 à 45 cm.

Les feuilles sont coriaces, épaisses, persistantes, entières, obtuses au sommet, bien plus longues que larges, plus ou moins longuement rétrécies vers la base. Elles sont en général opposées ou parfois verticillées par 4 à 6. Les fleurs jaunâtres, groupées au nombre de 3 à 6 en petits capitules sessiles, sont unisexuées.



Le fruit, bacciforme, a un péricarpe blanchâtre, visqueux. Il contient une seule graine, dépourvue de tégument, mais protégée par le péricarpe.

Avertissement : L'ingestion des fruits provoque une soif intense, une irritation digestive, des vomissements, des diarrhées sanglantes, des douleurs abdominales.

Principes toxiques : Toxine, saponines.



HERBE AUX FEMMES BATTUES

Tamus communis L.

Nom(s) commun(s) : Tamier, Tamier commun, Herbe aux femmes battues.

Famille : Dioscoreaceae.

Habitat : Il se trouve dans presque toute la France dans les haies, les buissons et à la lisière des bois.

Description botanique : Le Tamier est une plante vivace dont la souche tubéreuse et charnue peut peser plusieurs kilogrammes. Cette souche, couverte de racines, donne naissance à une tige herbacée, grêle et volubile, rameuse pouvant atteindre plus de 4 m de longueur. Les feuilles sont luisantes, alternes, le pétiole est muni de deux glandes. Le limbe ovale, en cœur à la base, est marqué par 5 à 7 nervures ramifiées et se termine par une pointe filiforme. Les fleurs insignifiantes sont vert-jaunâtre, unisexuées et réunies en grappes. Les fruits sont des baies globuleuses vertes, puis rouges à maturité, de la taille de petites cerises, suspendues en grappes à l'aisselle des feuilles et contenant des graines brunes.



Avertissement : Les jeunes pousses sont consommées comme des asperges. Le Tamier est une plante toxique. Les empoisonnements par ingestion se manifestent d'abord par des coliques, des vomissements avec ulcération des muqueuses suivie d'hyperthermie et de convulsions.

Principes toxiques : Raphides d'oxalate de calcium, saponine.



IRIS FÉTIDE

Iris foetidissima L.

Nom(s) commun(s) : Iris fétide, Iris gigot, Glaïeul puant.

Famille : Iridaceae.

Habitat : Il est rencontré à l'état spontané sur les coteaux, dans les haies et dans les bois, surtout du Midi et de l'Ouest. Il est aussi cultivé comme plante ornementale.

Description botanique : Herbacée ne dépassant pas 70 cm de haut.

Les feuilles, planes, rubanées, vert foncé répandent une odeur quelque peu alliécée, désagréable par froissement.

Les fleurs sont jaune brunâtre, claires au centre et violet bleuâtre clair aux extrémités.

Les fruits sont des capsules réparties à l'extrémité d'une longue hampe florale. A maturité ils montrent, après déhiscence, de nombreuses graines rouges,



alignées comme des perles qui restent longtemps en place après dessiccation de la plante.

Avertissement : Le suc de la plante est rubéfiant, les graines sont tenues pour suspectes.

Principes toxiques : Non déterminés.



LIERRE GRIMPANT

Hedera helix L.

Nom(s) commun(s) : Lierre grimpant.

Famille : Araliaceae.

Habitat : Le Lierre grimpant est un arbrisseau très commun en Europe. Il rampe sur le sol en garnissant les sous-bois. Il grimpe sur les rochers, les murs ou les arbres qu'il recouvre de son feuillage toujours vert.

Description botanique : Le lierre est un arbrisseau grimpant, à rameaux stériles auxquels succèdent, sur une même branche, et en hauteur, des rameaux fertiles.

Les rameaux grimpants se fixent sur leurs supports au moyen de racines courtes transformées en crampons ; ces derniers naissent surtout dans la région moyenne des entre-noeuds, près de l'insertion d'une feuille. Les feuilles sont pétiolées, alternes. Le limbe, plus ou moins coriace et épais, devient d'un vert foncé en dessus et reste d'un vert pâle en dessous. Les feuilles des rameaux stériles sont ordinairement divisées en 3 à 5 lobes plus ou moins profonds ; celles des rameaux florifères sont entières et ovales,



en pointe au sommet. Les fleurs sont groupées en corymbes composés, simples, à contour semi-globuleux, eux-mêmes groupés en grappes terminales. Le fruit charnu, globuleux, noir à maturité, est surmonté par les cinq dents persistantes du calice.

Avertissement : L'ingestion de fruits provoque des troubles digestifs, des phénomènes de vasoconstriction, de la bradycardie. La plante entière peut provoquer des dermatites de contact.

Principes toxiques : Saponines.



MANCIENNE

Viburnum lantana L.

Nom(s) commun(s) : Mancienne, lantane, Crève chien.

Famille : Caprifoliaceae.

Habitat : La Mancienne est commune dans presque toute la France, dans les bois, les haies, les broussailles. Elle est répandue en Europe ainsi qu'en Asie occidentale.

Description botanique : Plante de 2 à 3 m de haut, à jeunes rameaux flexibles recouverts d'une épaisse couche de poils grisâtres.

Les feuilles épaisses, sont ovales, couvertes de poils sur les deux faces. Elles virent au rouge en automne aux endroits favorablement ensoleillés.

L'inflorescence est un corymbe de fleurs blanches qui donnent naissance à des fruits ovales, longs de 7 à 10 mm.

Ils mûrissent lentement et d'une manière régulière en août-septembre, montrant des grappes avec des



grains verts, d'autres jaunes, rouges puis finalement noirs. Ils sont astringents, mais avec un goût fruité.

Avertissement : Les fruits verts sont très laxatifs. Ils pourraient être consommés après maturité mais ils sont astringents.

Principes toxiques : Non encore déterminés.



MORELLE NOIRE

Solanum nigrum L.

Nom(s) commun(s) : Morelle noire

Famille : Solanaceae.

Habitat : La Morelle noire est très commune dans toute la France. Elle est abondante au bord des chemins, dans les décombres, parfois envahissante dans les jardins.

Description botanique : Plante herbacée annuelle, mesurant environ 40 cm.

Ses rameaux cannelés, plus ou moins verruqueux, portent des feuilles alternes, d'un vert sombre, simples, entières, cunéiformes, aiguës, à bords dentés ou ondulés.

L'inflorescence est une grappe de fleurs dont les pétales, blancs, pointus, sont disposés en étoile et rabattus. Les étamines sont groupées en faisceau jaune.

Le fruit est une baie globuleuse, noire, charnue, à pédoncule réfléchi de la taille d'un petit pois.



Elle contient le plus souvent un grand nombre de graines chagrinées. La plante a une odeur fétide, une saveur âcre nauséuse.

Avertissement : Les effets nocifs se manifestent par des céphalées, des troubles digestifs accompagnés de diarrhées, nausées et vomissements.

Principes toxiques : Saponines, gluco-alcaloïdes.



MYRTILLIER

Vaccinium myrtillus L.

Nom(s) commun(s) : Myrtillier

Famille : Ericaceae.

Habitat : Le Myrtillier pousse partout en Europe, en sous-bois et tolère des conditions sèches sur sols acides mais reste forestier.

Description botanique : Ce buisson peut atteindre 50 cm de hauteur.

Le feuillage rougit en automne.

Les fleurs apparaissent en mai.

Les fruits noirs pruneux, de 8 mm, doux mûrissent à partir du mois de juillet et persistent jusqu'en septembre. Ces derniers peuvent être récoltés pendant environ 50 jours.

Avertissement : Le fruit est comestible. Il est apprécié frais ou en confitures. Le jus de baies peut être utilisé comme colorant pour les boissons.



Principes : Tanins, anthocyanes, sucres, acides organiques.



PAIN DE SERPENT

Arum maculatum L.

Nom(s) commun(s) : Arum, Gouet, Pain de serpent, Pied de veau.

Famille : Araceae.

Habitat : Abondamment répandu dans les lieux ombragés, les bois frais et les haies humides.

Description botanique : Petite plante, dont les tiges sont entièrement souterraines.

Les feuilles et l'inflorescence, au printemps, puis les fruits, en fin d'été et en automne, sont seuls visibles en surface. Les feuilles se reconnaissent à leur limbe en fer de lance de 15 à 30 cm de longueur, vert tacheté de blanc (Arum maculé), longuement pétiolé. Enveloppée dans une sorte de cornet de couleur blanc verdâtre, l'inflorescence est constituée par un axe massif portant des fleurs non pédonculées. Elles forment, en un épi cylindrique, des baies sphériques, vertes puis rouges, grosses comme un petit pois.

Les fruits, sont des baies de couleur orange à rouge vif à maturité, sessiles, globuleuses, plus ou moins déformées par compression entre elles. Ils mûrissent



dès le mois de mai et persistent jusqu'à l'automne. Dans leur pulpe on observe une seule graine ronde, dure, brun clair, à surface réticulée, entourée d'une pellicule transparente.

Avertissement : Les fruits sont toxiques. Ils provoquent des brûlures à la bouche, l'inflammation du pharynx, des vomissements, diarrhées, convulsions et troubles cardiaques.

Principes toxiques : Oxalate de calcium, saponines



PETIT HOUX

Ruscus aculeatus L.

Nom(s) commun(s) : Petit houx ou Fragon épineux.

Famille : Liliaceae.

Habitat : Le petit houx est répandu dans les sous-bois.

Description botanique : Le Petit houx est un sous-arbrisseau dioïque, vivace par un rhizome. Toujours vert sombre, touffue, la plante peut dépasser 50 cm de haut.

La tige principale, rigide et élevée porte des rameaux aplatis (cladodes), ovales-lancéolés, coriaces et terminés en épine. Ils sont alternes, sessiles et mesurent au plus 3 cm de longueur sur 2 cm de largeur. Ils portent à la face supérieure les fleurs solitaires ou réunies par deux.

Les feuilles ne sont représentées que par de petites écailles. Les fleurs se développent à leur aisselle.

La fleur femelle printanière, aux pétales violets, forme une baie rouge sphérique, charnue, indéhiscente, de la grosseur d'une petite cerise.



Avertissement : Les rameaux fructifères sont récoltés pour orner les appartements.

Toutes les parties de la plante contiennent des saponines, principes très irritants.

Principes toxiques : Saponines.



PRUNELLIER SAUVAGE

Prunus spinosa L.

Nom(s) commun(s) : Prunellier sauvage

Famille : Rosaceae

Habitat : Haies, terrains ensoleillés, coteaux.

Description botanique : Arbruste épineux buissonnant à tige noirâtre, d'où son nom.

Les rameaux courts sont terminés par un aiguillon acéré.

Les feuilles entières, légèrement dentées apparaissent après la floraison.

Les fleurs, isolées, sont blanches à cinq pétales.

Les baies, de 1 à 1,5 cm de diamètre, sont bleu-violet, recouvertes d'une pruine fine.

Elles persistent très longtemps en automne après la chute des feuilles.

Avertissement : Extrêmement astringents, les fruits sont comestibles et sucrés après les gelées hivernales.



Principes : Tanins, acide citrique.



RAISIN D'AMÉRIQUE

Phytolacca americana L.

Nom(s) commun(s) : Phytolaque, Raisin d'Amérique, Raisin des Teinturiers, Herbe à la Laque, Épinard des Indes.

Famille : Phytolaccaceae.

Habitat : Décombres et endroits frais.

Description botanique : La plante est vivace par sa partie souterraine. Les premiers froids détruisent la tige aérienne qui est remplacée au printemps suivant.

La Phytolaque peut atteindre deux mètres de haut. La tige, souvent rougeâtre, est abondamment ramifiée. Elle porte de nombreuses grappes de fleurs rosées, courtement pédonculées.

Le fruit est une baie globuleuse, verte puis rouge et enfin violet-noir à maturité.

Il est déprimé au centre avec 10 côtes bien visibles, marquant la soudure des carpelles.

Avertissement : Les symptômes sont digestifs, neurovégétatifs et purgatifs. L'absorption des baies peut



provoquer une intoxication avec diarrhée et douleurs abdominales et vomissements, brûlure de la bouche, oedème du pharynx et de la langue, hypersialorrhée, sensation de soif, diarrhée éventuellement sanglante.

Principes toxiques : Raphides d'oxalate de calcium, saponines, toxine.



RONCE (MÛRE)

Rubus fruticosus L.

Nom(s) commun(s) : Ronce arbrisseau, Mûrier des haies.

Famille : Rosaceae.

Habitat : Commun, peut s'élever jusque vers 2000 m. Bois, haies, endroits incultes.

Description botanique : Espèce collective, regroupant plus d'un millier de formes.

Arbrisseau buissonnant dont les tiges, feuillées et épineuses, se recourbent en arceau jusqu'au sol et s'enracinent.

Les feuilles ont trois à cinq folioles à bords dentés.

Fleurs blanches ou rosées en grappes.

Fruit formé de carpelles nombreux et charnus placés sur un réceptacle saillant non charnu.

Avertissement : Tous les fruits des Rubus sont comestibles à maturité complète quand ils sont bleuâtres ou noirs.



Principes : Anthocyanes, tanins, sucres, acides organiques.



SALSEPAREILLE

Smilax aspera L.

Nom(s) commun(s) : Salsepareille, Salsepareille d'Europe.

Famille : Liliaceae.

Habitat : On la rencontre dans les buissons, les haies et les endroits arides du littoral de la région méditerranéenne et du Sud-Ouest.

Description botanique : Plante grimpante, vivace, dont la taille peut atteindre 2 m, fortement armée d'épines.

Les feuilles persistantes, dont le limbe est luisant, coriace, cordiforme, à extrémité en pointe allongée, sont revêtues de petites épines, espacées, sur la nervure médiane et sur le bord du limbe terminé en pointe.

La plante s'attache au moyen de vrilles.

Les fleurs sont groupées en petites ombelles, elles-mêmes réunies en grappes. Une grappe est terminale, les autres sont à l'aisselle des feuilles.



Les fruits sont des baies globuleuses d'un rouge foncé à maturité.

Avertissement : Toxicité faible, parfois diarrhées, vomissements.

Principes : Tanins galliques, substances phénoliques, saponines, nitrate de potassium.



SUREAU À GRAPPE

Sambucus racemosa L.

Nom(s) commun(s) : Sureau à grappe.

Famille : Caprifoliaceae.

Habitat : Répandu essentiellement en Europe, il est présent dans les bois ombrés, les rocailles, depuis la plaine jusqu'à la haute montagne.

Description botanique : Arbuste de 2 à 4 m de haut, son écorce est gris brun, lenticellée et se gerce dans sa longueur.

La tige possède une moelle blanchâtre la première année, puis roux fauve.

Les bourgeons sont ovoïdes, globuleux et possèdent de nombreuses écailles. Les feuilles, divisées en cinq à sept folioles dentées, ovales, allongées et amincies en pointe vers le haut, possèdent de courts pétioles secondaires. Les stipules se transforment en deux glandes nectarifères.

Les fleurs apparaissent avant les feuilles. De couleur jaune verdâtre ou blanchâtre, elles forment des grappes. Les fruits sont des baies globuleuses, rouge corail à maturité. Ils sont réunis en grappes



qui restent dressées. Ils mûrissent de juillet à septembre.

Avertissement : La toxicité du sureau à grappe est encore discutée, son ingestion pourrait cependant provoquer diarrhée sanglante, tendance à l'éva-nouissement et mydriase.

Principes : Les fruits contiennent une huile grasse, acides palmitique, oléique ... et sucres.



SUREAU HIÈBLE

Sambucus ebulus L.

Nom(s) commun(s) : Sureau hièble.

Famille : Caprifoliaceae.

Habitat : Plante très répandue dans les lieux humides, souvent en bordure des chemins.

Description botanique : Grande herbacée à tiges annuelles, portant de grandes feuilles composées de 7 à 11 folioles aiguës.

Fleurs blanches ou un peu rosées, groupées en corymbes à rameaux étalées.

Fruits noir pourpré et luisants.

Odeur forte et désagréable.

Avertissement : On constate : des troubles gastro-intestinaux, diarrhées, coliques, parfois diarrhées sanglantes.



Principes toxiques : Encore mal connus.



TROÈNE VULGAIRE

Ligustrum vulgare L.

Nom(s) commun(s) : Troène vulgaire.

Famille : Oleaceae.

Habitat : Haies, sous-bois, fréquemment planté comme haie ou arbuste d'ornement.

Description botanique : Arbuste buissonnant pouvant atteindre 5 m de haut, à écorce beige, et à jeunes rameaux à ponctuations verruqueuses.

Les feuilles opposées et lancéolées sont luisantes.

Les fleurs sont blanches, en panicules coniques aux extrémités des rameaux.

Les fruits sont des baies globuleuses, noir luisant, d'environ 7 mm de diamètre, parfois abondants et pouvant persister jusqu'en février. La pulpe, rouge et amère, renferme quatre graines en deux loges.

Avertissement : Les fruits sont dangereux et donnent des nausées. Ils peuvent même causer une



paralyse ; ils sont également dangereux pour le bétail. Les fortes quantités sont nettement toxiques.

Principes toxiques : Non encore identifiés.

LÉGENDE

TOXIQUE.....

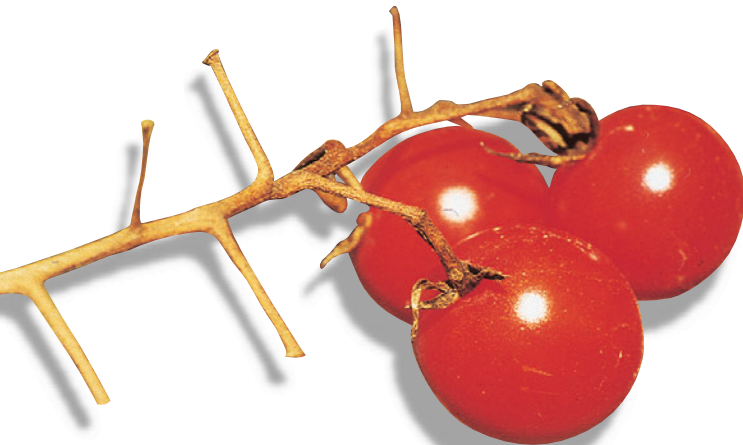
DANGEREUX.....

RÉPUTÉ DANGEREUX.....

À NE PAS CONSOMMER.....

SANS INTÉRÊT.....

COMESTIBLE.....





FRUITS CHARNUS DES JARDINS



FRUITS CHARNUS
SAUVAGES & DES JARDINS

PÉRIODICITÉ DE FRUCTIFICATION

	J	F	M	A	M	J	J	A	S	O	N	D
☹️ Aucuba du Japon	—					—	—	—	—	—	—	—
☠️ Bois gentil							—	—	—			
☹️ Boule de neige									—	—		
⚠️ Buisson ardent	—	—	—						—	—	—	—
☹️ Cerisier à grappe							—	—				
⚠️ Chèvrefeuille							—	—	—			
☹️ Cornouillier sanguin	—								—	—	—	—
⚠️ Épine vinette							—	—	—			
⚠️ Fusain d'Europe								—	—	—		
⚠️ Houx	—	—	—						—	—	—	—
☠️ If à fausses baies							—	—	—	—		
☠️ Laurier-cerise							—	—	—			
⚠️ Lierre grimpant	—	—	—	—								
☹️ Millepertuis								—	—	—		
😊 Mûrier noir						—	—					
☹️ Pommier d'amour	—								—	—	—	—
☹️ Pommier du Japon						—	—	—	—	—	—	—
☠️ Ricin commun							—	—	—			
😊 Sorbier des oiseleurs							—	—	—	—	—	—
😊 Sureau noir							—	—	—			
⚠️ Symphorine									—	—	—	—
😊 Tomate cerise						—	—	—	—	—	—	—
⚠️ Troène vulgaire							—	—	—			
☹️ Vigne vierge									—	—	—	—

CLASSIFICATION

Aucuba du Japon	<i>Aucuba japonica</i> Thumb.	Cornaceae	😞
Bois gentil	<i>Daphne mezereum</i> L.	Thymeleaceae	☠️
Boule de neige	<i>Viburnum opulus</i> L.	Caprifoliaceae	😞
Buisson ardent	<i>Pyracantha coccinea</i> Røemer.	Rosaceae	⚠️
Cerisier à grappes	<i>Prunus padus</i> L.	Rosaceae	😞
Chèvrefeuille	<i>Lonicera caprifolium</i> L.	Caprifoliaceae	⚠️
Cornouillier sanguin	<i>Cornus sanguinea</i> L.	Cornaceae	😞
Épine vinette	<i>Berberis vulgaris</i> L.	Berberidaceae	⚠️
Fusain d'Europe	<i>Evonymus europaeus</i> L.	Celastraceae	⚠️
Houx	<i>Ilex aquifolium</i> L.	Aquifoliaceae	⚠️
If à fausses baies	<i>Taxus baccata</i> L.	Taxaceae	☠️
Laurier-cerise	<i>Prunus laurocerasus</i> L.	Rosaceae	☠️
Lierre grimpant	<i>Hedera helix</i> L.	Araliaceae	⚠️
Millepertuis à baie	<i>Hypericum androsaemum</i> L.	Guttifereae	😞
Mûrier noir	<i>Morus nigra</i> L.	Moraceae	😊
Pommier d'amour	<i>Solanum pseudocapsicum</i> L.	Solanaceae	😞
Pommier du Japon	<i>Chaenomeles lagenaria</i> Koidz.	Rosaceae	😞
Ricin commun	<i>Ricinus communis</i> L.	Euphorbiaceae	☠️
Sorbier des oiseleurs	<i>Sorbus aucuparia</i> L.	Rosaceae	😊
Sureau noir	<i>Sambucus nigra</i> L.	Caprifoliaceae	😊
Symphorine	<i>Symphoricarpos rivularis</i> Suskd.	Caprifoliaceae	⚠️
Tomate cerise	<i>Solanum lycopersicum</i> L.	Solanaceae	😊
Troène vulgaire	<i>Ligustrum vulgare</i> L.	Oleaceae	⚠️
Vigne vierge	<i>Parthenocissus quinquefolia</i> L.	Vitaceae	😞



AUCUBA DU JAPON

Aucuba japonica Thumb.

Nom(s) commun(s) : Aucuba du Japon.

Famille : Cornaceae.

Habitat : Toujours cultivé, il vit très bien à l'ombre. Le grand soleil, les froids trop rudes et les sols calcaires sont à éviter.

Description botanique : Arbrisseau dioïque pouvant atteindre 3,5 m en culture.

Les feuilles sont opposées vert uni ou tachées de blanc ou de jaune, coriaces, persistantes, de 8 à 20 cm de long.

Les fleurs sont petites, unisexuées, pourprées et sans intérêt.

Les fruits sont des drupes rouges bacciformes, ellipsoïdes, d'environ 2 cm de long. Apparaissant de août à octobre, ils contiennent une graine à albumen dur.



Avertissement : La toxicité du fruit est contestée. En l'absence de données récentes, la plus grande prudence est conseillée.

Principes : Glycoside d'iridoïdes, saponosides, dérivés flavonoïques, dérivés terpéniques, stéroïdiques.



BOIS GENTIL

Daphne mezereum L.

Nom(s) commun(s) : Bois gentil.

Famille : Thymeleaceae.

Habitat : Sous-bois ; souvent planté en basse montagne.

Description botanique : Le Bois gentil est un sous-arbrisseau de 30 cm à 90 cm de hauteur, ramifié dès la base.

Les feuilles, caduques, alternes, lancéolées, molles, de couleur vert clair en dessus et vert-gris en dessous, persistent en bouquet à l'extrémité de la tige.

Les fleurs sont rose pourpre, odorantes, en grappes courtes, ordinairement par trois, à l'aisselle des feuilles ; elles apparaissent avant celles-ci.

La floraison a lieu de février à avril.

Les fruits sont des baies rouge écarlate à maturité, au début de l'été.



Avertissement : En arabe, mezereum veut dire "herbe qui tue". L'ingestion provoque une violente et douloureuse irritation de tout le tractus digestif. Trois à cinq baies seulement sont mortelles chez l'enfant.

Principes toxiques : Résines vésicantes contenant du mézérol.



BOULE DE NEIGE

Viburnum opulus L.

Nom(s) commun(s) : Boule de neige, Obier.

Famille : Caprifoliaceae.

Habitat : Pousse dans des endroits humides, un peu ombragés, des haies, des bois frais, surtout sur les sols calcaires. Fréquemment planté en massif.

Description botanique : Arbrisseau haut d'environ 4 m, à rameaux blanchâtres fragiles.

Les feuilles minces, pubescentes à la face inférieure, rugueuses, profondément découpées en trois lobes dentés, deviennent rougeâtres en automne.

Les fleurs, d'abord blanches puis rosées, sont groupées en corymbes globuleux.

Le fruit est une drupe rouge, charnue, globuleuse, atteignant 10 mm de diamètre, mûrissant en septembre.

Avertissement : Comestible lorsqu'il est cuit, la saveur du fruit n'est pas très plaisante ; après une



brève cuisson qui élimine l'acide valériannique et mêlé à de la gelée de pommes, il lui donne une jolie couleur rose.

Principes : Tanins, acides organiques dont les acides valérianiques, isovalérianiques, ..., anthocyanes.



BUISSON ARDENT

Pyracantha coccinea Roemer

Nom(s) commun(s) : Buisson ardent.

Famille : Rosaceae.

Habitat : Uniquement horticole. Exposition ensoleillée et sols humifères, indifféremment lourds ou légers, calcaires ou acides.

Description botanique : Arbuste dressé, pouvant atteindre 6 m de haut, le plus souvent taillé en haie, ou palissé.

Les tiges sont épineuses.

Le feuillage est vert foncé, brillant, persistant et coriace. Les feuilles sont entières à bords dentés ou crénelés.

Les fleurs sont blanches et apparaissent en général en mai-juin.

Les petites baies sont jaunes à rouge écarlate selon les variétés, de 5 à 6 mm de diamètre.



Avertissement : Les fruits paraissent peu toxiques pour l'homme. Ils sont insipides et peuvent provoquer des troubles digestifs.

Principes : Mal connus



CERISIER À GRAPPES

Prunus padus L.

Nom(s) commun(s) : Merisier, Cerisier à grappes, Bois puant.

Famille : Rosaceae.

Habitat : Le merisier préfère les sols silicieux, les bois humides, les alluvions des vallées, les haies et les tourbières.

Description botanique : Le merisier peut atteindre 15 m de haut. Les jeunes branches sont finement pubescentes ou glabres. L'écorce intérieure et le bois ont une odeur d'amande amère, ce qui lui a fait aussi donner le nom de Bois puant.

Les feuilles sont elliptiques, mesurent jusqu'à 12 cm de long. Elles sont brusquement acuminées, vertes dessus, grises en dessous, petites et globuleuses. Elles virent au jaune en automne.

Les fleurs sont blanches, pédonculées, feuillées à la base, odorantes, en racèmes pendants.

Les fruits globuleux, noirs, à noyaux rugueux, appa-



raissent en juillet-août. Ils ressemblent à de petites cerises, de 6 à 8 mm. Ils sont juteux et acides.

Avertissement : Le fruit est considéré comme plus ou moins comestible, mais il est très amer. On l'utilise parfois pour aromatiser les boissons.

Principes : Anthocyanes.



CHÈVREFEUILLE

Lonicera caprifolium L.

Nom(s) commun(s) : Chèvrefeuille, Chèvrefeuille des jardins.

Famille : Caprifoliaceae.

Habitat : Très souvent cultivé comme plante ornementale, il ne s'élève pas à de grandes altitudes en montagne. Il est naturalisé ou spontané dans les haies et les bois de plusieurs contrées de notre flore.

Description botanique : Arbrisseau grimpant dont la tige atteint 2 mètres de longueur, quelques fois plus. Les jeunes rameaux sont couverts de petits poils. Les feuilles caduques sont ovales-arrondies, coriaces, glauques en dessous, bordées d'une étroite marge translucide. Les feuilles supérieures sont largement soudées par leur base. L'inflorescence terminale est placée exactement à l'aisselle de la paire supérieure de feuilles. Les fleurs jaunâtres à l'extérieur et à gorge rougeâtre, très odorantes, s'épanouissent en mai et juin. Le calice est à dents obtuses au sommet ; la corolle couverte de poils courts, forme



un tube plus ou moins arqué beaucoup plus long que la partie supérieure en lobes étalés. Les fruits sont ovoïdes, d'un rouge écarlate à maturité.

Avertissement : La consommation des fruits provoque des sueurs abondantes, larmoiements, vomissements, diarrhées violentes et parfois sanguinolentes. Des troubles cardiaques ont été signalés.

Principes toxiques : Saponines.



CORNOUILLER SANGUIN

Cornus sanguinea L.

Nom(s) commun(s) : Cornouiller sanguin.

Famille : Cornaceae.

Habitat : Commun dans les haies, les landes et dans les bois.

Description botanique : Arbrisseau de 4 à 7 m de haut qui doit son nom à la teinte rougeâtre que les rameaux et les feuilles prennent quand l'automne arrive.

Les feuilles sont opposées, ovales-aiguës non dentées, pubescentes.

Les fleurs petites, blanc verdâtre, actinomorphes, groupées en ombelles, apparaissent en juin-juillet. Les fruits sont bacciformes, globuleux, noir à maturité, et groupés en grappe d'une quinzaine de fruits. L'écorce, les fleurs et plus encore la racine, dégagent un odeur désagréable.



Avertissement : Le fruit amer et astringent n'est pas comestible. Le contact du feuillage peut provoquer une irritation de la peau.

Principes : Huile non siccative, tanins, anthocyanes.



ÉPINE VINETTE

Berberis vulgaris L.

Nom(s) commun(s) : Épine vinette.

Famille : Berberidaceae.

Habitat : L'Épine vinette pousse en lisière des bois. De nombreuses variétés horticoles sont plantées en haies épineuses.

Description botanique : Arbrisseau épineux.

Les feuilles sont alternes. Sur les rameaux allongés, elles sont ordinairement transformées en épines à une ou trois pointes, parfois plus. Sur les rameaux courts qui croissent à l'aisselle des épines, les feuilles sont courtement pétiolées, ovales, de couleur variable de vert clair à rougeâtre, bordées de fines dents aiguës et se terminent par une petite soie raide. L'inflorescence est une grappe pauciflore. La fleur, jaune, est remarquable par des étamines douées d'une sensibilité particulière ; lorsque les étamines sont étalées, il suffit d'exciter légèrement la région du filet dite "région sensible" pour voir l'étamine se redresser pour s'appliquer sur le stigmate. Le fruit, mûr en septembre, est une baie rouge, ovoïde, charnue, mesurant environ 12 x 6 mm.



Avertissement : Les fruits acidulés peuvent être utilisés pour assaisonner le poisson et la viande, tandis que les fruits verts sont employés comme les câpres. Cependant non mûrs, ils contiennent plus d'alcaloïdes, telle la berbérine, que les fruits mûrs. Ils sont donc un peu toxiques et peuvent provoquer des vomissements.

Principes toxiques : Alcaloïdes.



FUSAIN D'EUROPE

Evonymus europaeus L.

Nom(s) commun(s) : Fusain d'Europe.

Famille : Celastraceae.

Habitat : Spontané sur les sols calcaires, dans les forêts, au bord de l'eau, les forêts d'essences mixtes, les buissons, il est souvent planté dans les haies.

Description botanique : Arbrisseau mesurant jusqu'à 7 m de haut. Les jeunes rameaux sont quadrangulaires d'où le nom de bois carré donné, parfois, à la plante.

Les feuilles opposées, caduques, sont pourvues de stipules qui disparaissent très tôt.

Les fleurs, petites, blanc verdâtre, ont 4 à 5 sépales et 4 à 5 pétales. La floraison a lieu en avril-mai.

Le fruit, d'abord vert, est une capsule quadrangulaire à 4 sillons marquant la position de quatre cloisons délimitant quatre loges. Il ressemble à un bonnet de prêtre rouge vif, à maturité. Chaque loge



renferme une graine entourée d'une arille charnue rosée.

Avertissement : Irritations digestives ; poussées hypertensives et troubles neurologiques.

Principes toxiques : Les graines contiennent un hétéroside cardiotoxique : l'évonine.



HOUX

Ilex aquifolium L.

Nom(s) commun(s) : Houx commun, Houx d'Angleterre.

Famille : Aquifoliaceae.

Habitat : Le houx indigène est cultivé depuis très longtemps dans les jardins. Il préfère les endroits ombragés, frais ; tous les sols fertiles lui conviennent.

Description botanique : Non taillé, le houx prend avec les années une forme pyramidale. Il pousse avec une lenteur extrême et peut atteindre jusqu'à 25 m de haut.

Les feuilles persistantes, dures et foncées, à lobes terminés par une pointe acérée, ont une forme ondulée qui les rend particulièrement brillantes, sous différents angles à la lumière.

Les petites fleurs blanches un peu teintées de rouge, éclochant en mai-juin, n'attirent guère l'attention.

Ses fruits mûrs en septembre, du plus beau rouge corail, restent ainsi jusqu'en mars.



Avertissement : La consommation des fruits est considérée comme responsable d'intoxications légères avec vomissements, diarrhées, somnolence et parfois convulsions.

Principes toxiques : Mal connus.

**IF***Taxus baccata* L.**Nom(s) commun(s)** : If à fausses baies.**Famille** : Taxaceae.**Habitat** : Spontané aux altitudes moyennement élevées, fréquemment planté en haies, ou comme arbre d'ornement.**Description botanique** : Arbre dioïque pouvant atteindre 15 m de haut, de port variable, supportant d'être taillé.

L'écorce rouge brun, puis gris brun, se détache par plaques. Le feuillage est toujours vert. Les feuilles sont étroites, de 2 à 3 cm de long sur 2 à 3 mm de large, très rapprochées, disposées dans un plan sur les rameaux horizontaux et en spirale sur les rameaux verticaux. Légèrement mucronées, elles sont brillantes, vert foncé à la face supérieure, vert clair et mat, en dessous, avec une nervure médiane saillante sur les deux faces. Les fleurs mâles, en chatons sphériques, de couleur jaunâtre, se situent à l'extrémité des rameaux. Les fleurs femelles, isolées,



sont vertes, axillaires. Les fruits sont de fausses baies ouvertes au sommet. La partie charnue, ou arille, de la grosseur d'un petit pois, rouge vif, entoure la graine.

Avertissement : La graine est toxique. L'intoxication se traduit par des troubles digestifs, nerveux et cutanés.**Principes toxiques** : Alcaloïdes.**LAURIER-CERISE***Prunus laurocerasus* L.**Nom(s) commun(s)** : Laurier-cerise.**Famille** : Rosaceae.**Habitat** : Il est cultivé dans toute la région méditerranéenne, en Angleterre, en Suisse, en Hollande, en Allemagne, voire même en Norvège, à condition de le mettre en serre en hiver.**Description botanique** : C'est un arbuste toujours vert dont il existe de très nombreuses variétés horticoles. Il peut atteindre 6 m de hauteur. Ses feuilles sont isolées, pétiolées, luisantes, glabres, coriaces. Le limbe entier, ovale, est dentelé en scie sur ses bords, parcouru par une nervure médiane prononcée et par des nervures secondaires rejoignant, à sa périphérie, les nervures supérieures. La feuille est caractérisée par la présence de 2 à 4 nectaires ; ils sont visibles à la face inférieure de la feuille, à la base du limbe, à l'aisselle des nervures secondaires, sous forme de ponctuations vertes sur une feuille jeune et brunes sur une feuille âgée. Les fleurs pédonculées, disposées en épis dressés, sont hermaphrodites, actinomorphes et pentamères. Elles sont constituées par un réceptacle creux, évasé,

bordé par cinq sépales triangulaires et par une corolle blanche, à 5 pétales ongiculés, libres, qui entourent 20 étamines disposées sur 4 verticilles. Le pistil, est constitué par un ovaire supère, à carpelle médian fermé. Il est surmonté d'un style allongé à stigmatte arrondi. Le fruit est une drupe uniloculaire, charnue, de la grosseur d'une petite olive, de couleur noire, renfermant une seule graine.

Avertissement : Toute la plante contient de l'acide cyanhydrique.**Principes toxiques** : Glycosides cyanogénétiques.



LIERRE GRIMPANT

Hedera helix L.

Nom(s) commun(s) : Lierre grimpant.

Famille : Araliaceae.

Habitat : Le Lierre grimpant est un arbrisseau très commun en Europe. Il rampe sur le sol en garnissant les sous-bois. Il grimpe sur les rochers, les murs ou les arbres qu'il recouvre de son feuillage toujours vert.

Description botanique : Le lierre est un arbrisseau grimpant, à rameaux stériles auxquels succèdent, sur une même branche, et en hauteur, des rameaux fertiles.

Les rameaux grimpants se fixent sur leurs supports au moyen de racines courtes transformées en crampons ; ces derniers naissent surtout dans la région moyenne des entre-noeuds, près de l'insertion d'une feuille. Les feuilles sont pétiolées, alternes. Le limbe, plus ou moins coriace et épais, devient d'un vert foncé en dessus et reste d'un vert pâle en dessous. Les feuilles des rameaux stériles sont ordinairement divisées en 3 à 5 lobes plus ou moins profonds ; celles des rameaux florifères sont entières et ovales,



en pointe au sommet. Les fleurs sont groupées en corymbes composés, simples, à contour semi-globuleux, eux-mêmes groupés en grappes terminales. Le fruit charnu, globuleux, noir à maturité, est surmonté par les cinq dents persistantes du calice.

Avertissement : L'ingestion de fruits provoque des troubles digestifs, des phénomènes de vasoconstriction, de la bradycardie. La plante entière peut provoquer des dermatites de contact.

Principes toxiques : Saponines.



MILLEPERTUIS

Hypericum androsaemum L.

Nom(s) commun(s) : Millepertuis à baie, Androsème officinal.

Famille : Guttiferae.

Habitat : Toujours horticole, planté en bordures ombragées ou en massifs.

Description botanique : Petit arbuste pouvant atteindre 1 m de haut, à rameaux ascendants, plus ou moins rougeâtres, à deux côtes longitudinales marquées.

Les feuilles persistantes, sessiles, à base élargie, embrassantes, sont simples, ponctuées de glandes translucides.

Les fleurs, en petites cymes terminales, de couleur jaune d'or, mesurent de 2 à 5 cm de diamètre. Elles ont 5 sépales, persistants, inégaux et accrescents, 5 pétales et de nombreuses étamines réunies en 5 faisceaux.

La floraison se déroule de juin à septembre.



Le fruit, charnu, bacciforme apparaît de septembre à octobre. D'abord rouge, il devient noir à maturité. L'ensemble de la plante est légèrement aromatique.

Avertissement : Leur degré de toxicité est encore mal connu.

Principes : Mal connus.



MÛRIER NOIR

Morus nigra L.

Nom(s) commun(s) : Mûrier noir.

Famille : Moraceae.

Habitat : Cultivé comme arbre d'ornement, souvent en bordure d'allées.

Description botanique : Arbre qui atteint parfois 15 m de hauteur, à écorce gerçurée. La feuille pétiolée a un limbe relativement grand, d'un vert foncé, est bordé de dents inégales découpées en lobes arrondis. Les nervures sont très poilues. Les fleurs, insignifiantes, verdâtres ou jaunâtres, s'épanouissent pendant les mois d'avril et de mai. Les fleurs sont groupées en épis sur les rameaux de l'année ; à la base de ces rameaux sont les épis de fleurs staminées ; les épis de fleurs pistillées sont au-dessus, portés sur de très courts pédoncules. Les fruits mûrs, en été, sont assez gros, noirs, d'une saveur douce et acidulée.

Avertissement : Les fruits servent à préparer un excellent sirop utilisé contre les affections de la



gorge et de la poitrine ; fermentés, ils fournissent un vin d'un goût assez agréable mais qui ne peut être conservé. Nourriture des vers à soie, le mûrier est cultivé dans le midi de la France.

Principes : Sucres, acide malique, matières protéiques, composés pectiques, gomme, matière colorante.



POMMIER D'AMOUR

Solanum pseudocapsicum L.

Nom(s) commun(s) : Pommier d'amour, Cerisier de Jérusalem.

Famille : Solanaceae.

Habitat : Espèce très cultivée car elle montre une résistance et une facilité culturale extrême.

Description botanique : Plante buissonnante non épineuse, très ramifiée, qui peut atteindre 1 m de haut.

Les feuilles alternes, pétiolées sont étroitement lancéolées, entières, persistantes et glabres. , Les fleurs apparaissent en mai-juin.

Elles possèdent un calice vert à cinq dents, une corolle gamopétale blanche, à tube court et à cinq lobes plus ou moins triangulaires, cinq étamines jaunes et deux carpelles.

Les baies globuleuses rouges à maturité, apparaissent en automne et durent pendant tout l'hiver.



Avertissement : Faiblement toxiques, les fruits verts seraient les plus agressifs car plus riches en solanocapsine. La symptomatologie digestive domine tout en restant bénigne, cependant il faudra se méfier des ingestions massives.

Principes : Alcaloïdes dont la Solanocapsine.



POMMIER DU JAPON

Chaenomeles lagenaria Koidz.

Nom(s) commun(s) : Pommier du Japon, Cognassier du Japon.

Famille : Rosaceae.

Habitat : Espèce rustique demandant un sol assez fertile et perméable, et du soleil.

Description botanique : Arbrisseau pouvant s'élever à 2 m de haut, à rameaux épineux.

Les feuilles alternes, ovales à oblongues, à bords aigus sont longues de 3 à 8 cm et très brillantes en dessus. Elles portent, à la naissance de leur pétiole, deux larges stipules ovales ressemblant elles-mêmes à des feuilles. L'arbrisseau conserve une partie de ses feuilles pendant l'hiver.

Les fleurs solitaires ou groupées sur le vieux bois, ont un léger parfum de violette. Elles ont 5 sépales, 5 pétales, rouge écarlate, 20 à 50 étamines sur plusieurs verticilles et mesurent environ 4 cm de diamètre. La floraison a lieu en mars-avril, sur le bois nu. Les fruits sont des baies importantes,



ressemblant à de petites pommes, un peu piriformes, d'un vert jaunâtre, parfois légèrement rougies. Ils ont une odeur agréable. Ils restent sur la plante pendant tout l'été et mûrissent en octobre.

Avertissement : Sans intérêt, le fruit a une saveur très astringente.

Principes : Tanins, pectine.



RICIN COMMUN

Ricinus communis L.

Nom(s) commun(s) : Ricin, Ricin commun.

Famille : Euphorbiaceae.

Habitat : Répandu par la culture dans de nombreux jardins, soit comme plante ornementale, soit dans le but d'éloigner les taupes.

Description botanique : Grande herbacée, annuelle sous nos climats, à tige creuse, dressée, rougeâtre. La feuille pétiolée est palmatilobée, à nervation apparente palmée. Le limbe vert, vert-rougeâtre ou rougeâtre peut atteindre 30 cm.

L'inflorescence terminale est un épi de fleurs unisexuées. Les fleurs femelles, reconnaissables à leurs trois gros stigmates rouges, en occupent la partie supérieure. Les fleurs mâles montrent de très nombreuses étamines aux anthères jaunes.

Les fruits, à trois côtes arrondies hérissées d'aiguillons, sont déhiscents par trois fentes. Ils renferment trois graines ovales, d'aspect marbré, aplaties sur une face et portant chacune une excroissance de couleur claire à une extrémité.



Avertissement : L'ingestion de trois à cinq graines seulement peut être mortelle chez l'enfant. Elle provoque généralement des troubles digestifs, urinaires, cardiovasculaires, une hyperthermie, des troubles neurologiques et neurovégétatifs.

Principes toxiques : Toxalbumines.



SORBIER DES OISELEURS

Sorbus aucuparia L.

Nom(s) commun(s) : Sorbier des oiseleurs, Sorbier sauvage.

Famille : Rosaceae.

Habitat : Commun dans les bois surtout calcaires et montagnards, rare ou même absent dans diverses régions ; il se retrouve dans la plus grande partie de l'Europe.

Description botanique : Le Sorbier des oiseleurs est un arbre jamais épineux, à bourgeons velus et non visqueux.

Les feuilles composées, imparipennées, comprennent 5 à 9 paires de folioles aiguës, oblongues, dentées en scie.

Les fleurs, assez petites, sont groupées en grappe ou en corymbe. Épanouies en mai-juin, elles dégagent une odeur rappelant celle de l'Aubépine.

Les fruits sont des baies presque sphériques, écarlates, d'environ 1 cm de diamètre.



Avertissement : Les baies ont été employées grillées comme succédané du café. On en prépare des liqueurs et aussi du vinaigre.

Principes : Tanin, dextrose, un peu de saccharose, acides organiques (malique, citrique, sorbique), des alcools : sorbitol et octanol, de la cire.



SUREAU NOIR

Sambucus nigra L.

Nom(s) commun(s) : Sureau noir.

Famille : Caprifoliaceae.

Habitat : Arbuste de demi-ombre, commun un peu partout, il est rencontré principalement dans les haies, le bord des rivières, les décombres et les lisières forestières.

Description botanique : Arbuste pouvant atteindre 10 m de haut, à tronc flexueux, fréquemment ramifié dès la base. L'écorce d'abord grise, mince et verruqueuse, devient gris-beige, écailleuse et crevassée. Les rameaux droits et dressés, à moelle blanche, ont de nombreuses lenticelles. Les bourgeons bruns, ovoïdes-aigus, présentent 2 à 4 écailles.

Les feuilles, à pétiole court, sont opposées, composées de 5 ou 7 folioles ovales, acuminées, dentées, un peu velues sur les nervures.

Les corymbes terminaux ont environ 14 cm de diamètre. Les fleurs, blanc-crème à anthères jaunes, sont régulières et odorantes. La période de floraison à lieu de mai à juillet.



Le fruit porté par un pédicelle rougeâtre est une petite baie globuleuse, d'abord verte, puis noire, luisante, à suc rouge.

Avertissement : Le fruit est comestible après cuisson ; il est utilisé en distillerie et pour la confection de confitures. Les baies auraient des propriétés laxatives et purgatives.

Principes : Anthocyanes, acides organiques.



SYMPHORINE

Symphoricarpos rivularis Suskd.

Nom(s) commun(s) : Symphorine.

Famille : Caprifoliaceae.

Habitat : Arbuste d'ornement en demi-ombre, de haie ou sous-bois, parfois spontané.

Description botanique : Arbuste buissonnant pouvant atteindre 2 m de haut.

Les feuilles opposées, caduques, courtement pétiolées, sont ovales, souvent légèrement lobées, à nervures pennées. La face supérieure est vert bleuâtre foncé et la face inférieure vert pâle à un aspect velouté par la présence de poils mous. L'inflorescence en épis à l'extrémité des rameaux comprend des fleurs, discrètes, en forme de clochettes. Les fruits, drupes blanc neige, sont ronds. Elles mesurent 10 mm environ de diamètre. Elles mûrissent en septembre et persistent jusqu'en décembre. Leur saveur est sucrée.



Avertissement : Les fruits, peu toxiques pour l'homme, causent des troubles gastro-intestinaux. Ils sont irritants du tube digestif, émétiques. Le jus des fruits peut provoquer des irritations sur la peau et les muqueuses.

Principes : Mal connus.



TOMATE CERISE

Solanum lycopersicum L.

Nom(s) commun(s) : Tomate cerise, Pomme d'amour, Tomato.

Famille : Solanaceae.

Habitat : Originaire d'Amérique du Sud, la tomate s'adapte assez facilement à de nombreux sols. Connue tout d'abord en France comme plante ornementale, sa culture en tant que légume s'est répandue au XIX^e siècle.

Description botanique : Herbacée annuelle, velue, à tige rampante si elle n'est pas soutenue par un tuteur. Les feuilles sont composées. Les folioles sont en nombre et en tailles variables. Les folioles les plus grandes sont à bords dentés. Les grappes, axillaires, comportent quatre à douze fleurs, à calice vert, avec cinq dents allongées, cinq pétales, jaunes, soudées à la base et à lobes étoilés, à cinq étamines jaunes entourant le style. Le fruit, accompagné du calice accrescent, est une baie globuleuse, rouge vif à maturité, à deux à trois loges contenant de très nombreuses graines. Toute la plante a une odeur caractéristique.



Avertissement : Les tomates-cerises peu mûres peuvent provoquer des coliques. A maturité, elles sont comestibles et figurent parmi les légumes les plus consommés.

Principes : Les organes verts de la plante contiennent des alcaloïdes à noyau stéril : solanine et tomatine. Le fruit est particulièrement riche en vitamines (vitamines A, B, C et K) et en pigments caroténoïdes.



TROËNE VULGAIRE

Ligustrum vulgare L.

Nom(s) commun(s) : Troène vulgaire.

Famille : Oleaceae.

Habitat : Haies, sous-bois, fréquemment planté comme haie ou arbuste d'ornement.

Description botanique : Arbuste buissonnant pouvant atteindre 5 m de haut, à écorce beige, et à jeunes rameaux à ponctuation verruqueuse.

Les feuilles, opposées et lancéolées, sont luisantes et persistent une bonne partie de l'hiver.

Les fleurs odorantes sont blanches, en panicules coniques aux extrémités des rameaux.

Les fruits, parfois abondants, sont des baies globuleuses, noir luisant, d'environ 7 mm de diamètre, pouvant persister jusqu'en février, bien après que la plante soit dépouillée de son feuillage. La pulpe, rouge et amère, renferme quatre graines dans deux loges.



Avertissement : Les fruits sont dangereux et provoquent des nausées. Ils sont également dangereux pour le bétail.

Les fortes quantités sont nettement toxiques.

Principes toxiques : Non encore identifiés.



VIGNE VIERGE

Parthenocissus quinquefolia L.

Nom(s) commun(s) : Vigne vierge.

Famille : Vitaceae.

Habitat : On la trouve partout fixée, grâce à ses vrilles, sur les clôtures, ou traînant simplement sur le sol. Cette plante pousse sur un sol profond et pas trop humide. Une exposition ensoleillée est nécessaire pour l'obtention de coloration rouge orangé virant au pourpre à l'automne.

Description botanique : Arbrisseau grimpant à tiges robustes d'environ 10 à 15 m de long.

Les tiges lenticellées, noueuses, à moëlle blanche, émettent des vrilles à 5-6 ramifications non adhésives.

Les feuilles ont 5 folioles ovales, elliptiques, acuminées, à bords crénelés ; leur face supérieure est vert clair et la face inférieure est plutôt glauque. A l'automne, toute la feuille prend une couleur rouge violacé d'un bel effet.

L'inflorescence est faite de cymes formant une panicle terminale. Les fleurs insignifiantes ont cinq



pétales, vert-jaune. Les fruits, d'environ 6 mm de diamètre, sont des baies de couleur bleu-noir, légèrement pruinée, contenant 2 à 3 graines à 2 sillons ventraux divergents.

Avertissement : Sans grand danger, l'excès de consommation des fruits peut provoquer des diarrhées.

Principes : Anthocyanes, acides organiques.

LISTE DES CENTRES ANTIPOISONS

RENNES

Hôpital Pontchaillou
rue Henri-Le-Guilloux
Pavillon Clemenceau
35 033 Rennes
Tél. : 02 99 59 22 22
ou : 02 99 28 42 22
Fax : 02 99 28 42 30

ANGERS

CHRU
4, rue Larrey
49 033 Angers cedex 01
Tél. : 02 41 48 21 21
Fax : 02 41 35 55 07

BORDEAUX

Hôpital Pellegrin-Tripode
Pl. Amélie Raba-Léon
33 076 Bordeaux cedex
Tél. : 05 56 96 40 80
Fax : 05 56 79 60 96

TOULOUSE

Hôpital Purpan
Pl. du Dr. Baylac
31 059 Toulouse cedex
Tél. : 05 61 77 74 47
Fax : 05 61 77 25 72

PARIS

Hôpital Fernand Widal
200, rue du Fg. St.-Denis
75 475 Paris cedex 10
Tél. : 01 40 05 48 48
Fax : 01 40 05 41 93

LILLE

CHR
5, av. Oscar-Lambret
59 037 Lille cedex
Tél. : 05 25 81 28 22
Fax : 03 20 44 56 28

STRASBOURG

Hôpitaux universitaires
1, place de l'Hôpital
67 000 Strasbourg
Tél. : 03 88 37 37 37
Fax : 03 88 11 63 77

NANCY

Hôpital central
29, av. de Lattre-de-Tassigny
54 035 Nancy cedex
Tél. : 03 83 32 36 36
Fax : 03 83 85 26 15

LYON

Hôpital Edouard-Herriot
5, place d'Arsonval
69 437 Lyon cedex 3
Tél. : 04 72 11 69 11
Fax : 04 72 11 69 85

MARSEILLE

Hôpital Salvator
249, Bd. Ste Marguerite
13 274 Marseille cedex 9
Tél. : 04 91 75 25 25
Fax : 04 91 74 41 68

Centres de Toxico-vigilance

GRENOBLE

Hôpital Albert Michallon
BP 217
38 043 Grenoble cedex 9
Tél. : 04 76 76 56 46
Fax : 04 76 76 56 70

REIMS

Hôpital Maison-Blanche
45, rue Cognacq-Jay
51 092 Reims cedex
Tél. : 03 26 78 48 81

ROUEN

Hôpital Charles-Nicolle
1, rue de Germont
76 031 Rouen cedex
Tél. : 02 35 88 44 00
Fax : 02 32 88 81 28

Crédit photos :
*Professeur I. FOURASTÉ,
Professeur E. STANISLAS,
Laboratoire de Pharmacognosie,
Faculté des Sciences Pharmaceutiques
de Toulouse.*

- ▶ L'Institut Klorane est une Fondation d'Entreprise créée en 1994 par les Laboratoires Klorane dans le but de veiller à la protection et à la bonne utilisation du patrimoine végétal.
- ▶ Afin de sensibiliser les plus grands comme les plus petits, cette fondation a mené, depuis sa création, de multiples actions dans de nombreuses villes de France et mis au point divers outils pédagogiques.



**INSTITUT
KLORANE**

**▲ Fondation d'Entreprise
pour la Protection et
la Bonne Utilisation
du Patrimoine Végétal**

15, Rue Théron-Péridé
81106 CASTRES CEDEX



Pierre Fabre

Art & Caractère - 81 500 LAVALUR 2008 - Code 187 186 L - Reproduction interdite - Ne peut être vendu.



www.institut-klorane.org

Retrouvez l'Institut Klorane sur Internet