

# **Ecovillage pour des soins aux malades d'Alzheimer**

# Un peu de chiffres

900 000 personnes présentent une démence en France

220 000 nouveaux cas /an

70% de MA

La moitié après 85 ans

330 000 cas de démence à un stade avancé dont 150 000 nouveaux cas /an

$\frac{3}{4}$  des personnes entrant en institution ont une démence

72% des Personnes Agées bénéficiant de l'APA

0,6 % du PIB (2%en 2040)

# Caractéristique de la démence

## **une détérioration progressive des fonctions cognitives :**

- dont la mémoire,
- le langage,
- capacité de s'orienter dans l'espace, dans son quartier dans le temps
- capacité à planifier une action à anticiper
- capacité a se comporter correctement en société.
- la conscience de soi et de son environnement,
- capacités a faire correctement des gestes courant
- capacités à reconnaître les personnes et les objets

## **avec un retentissement significatif sur l'autonomie:**

- l'utilisation des moyens de transport, la conduite automobile
- la prise de médicaments,
- la gestion du budget,
- L'utilisation des moyens de paiement,
- l'utilisation du téléphone,
- La gestion des courses,
- La préparation des repas,

# Les traitements

## Les traitements médicamenteux

- Les aides à domicile (APA)
- L'orthophonie
- kinésithérapie



## Signes cliniques

Agitation :50-60%

Comportement répétitif: 50- 70%

Anxiété (début de la maladie):40-60%

Dépression: 30-60%

Idées délirantes:(stade avancé de la maladie) 20-40%

Hallucinations:(stade avancé de la maladie) 10-30%

Euphorie:10-30%

Troubles du sommeil et appétit: 30% chacun

Modifications du comportement sexuel: 66%

Fatigue: 71%

Violence: (le plus souvent verbale) 70%

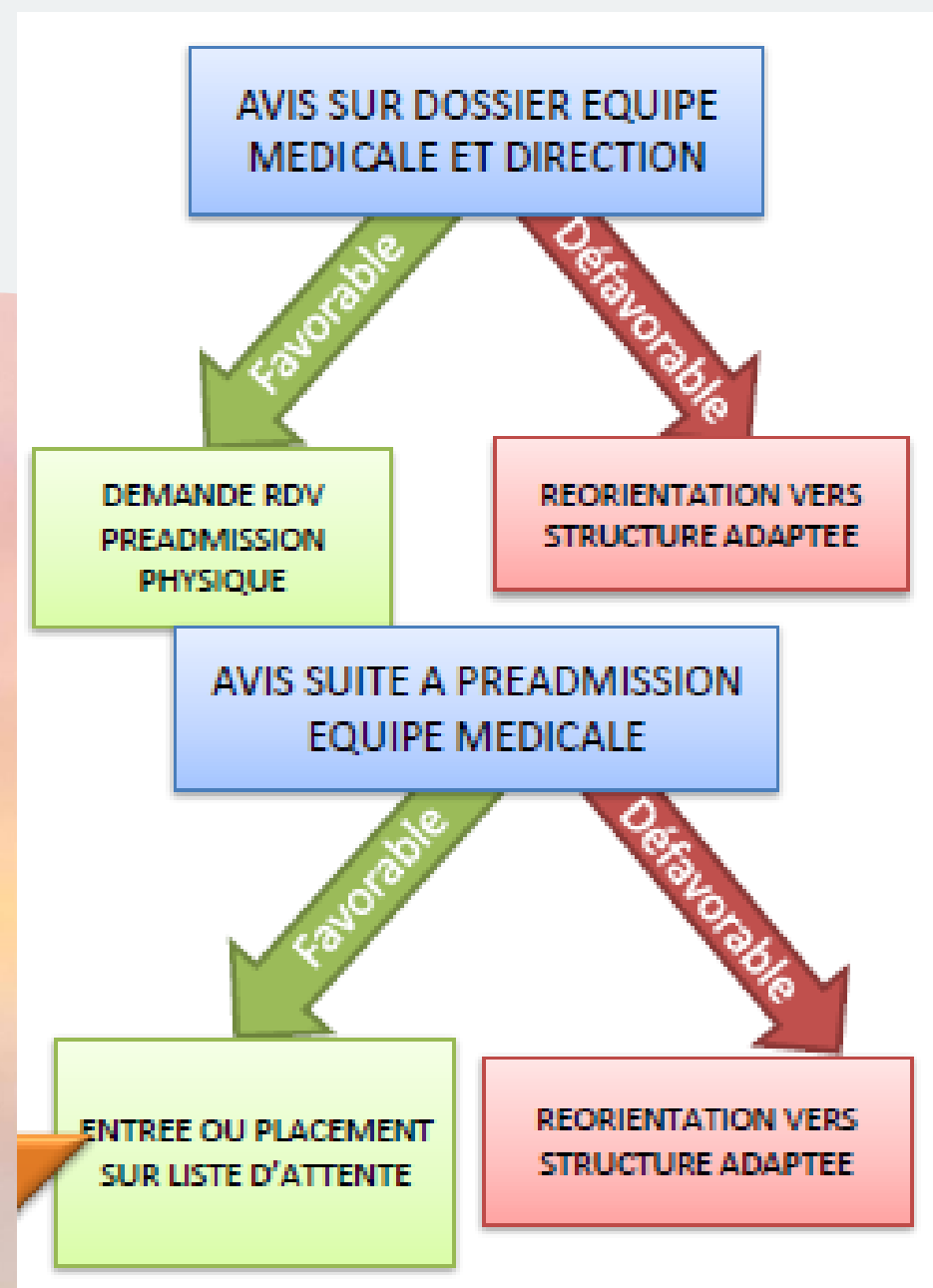
Refus de rester seul: 45%

Refus de voir des gens: 31%

# Mesures de protection

Sauvegarde de justice  
Tutelle  
curatelle

# Conditions d'admission



Conditions d'admission

## Principes Montessori adaptés à la personne âgée

- => La méthode Montessori, adaptée à la personne âgée par le Pr Camp
- => Thérapie non médicamenteuse des troubles cognitifs
- => Réhabilitation des personnes âgées aux gestes de la vie courante
- => « Aide moi à faire seul »
- => Organiser des activités de groupe et personnalisées en fonction des projets de vie individualisés
- => Apprendre à gérer les comportements inappropriés

# Formation du personnel

- Projet d'établissement : orientation vers l'accueil des personnes âgées souffrant de troubles cognitifs
- 3 jours de formation en groupes de 10 personnes à la méthode Montessori
- Exercices pratiques, mises en situation
- Etre capable de repérer, d'évaluer et d'utiliser les capacités préservées.
- Faire travailler les gestes de la vie quotidienne - Habillage, toilette

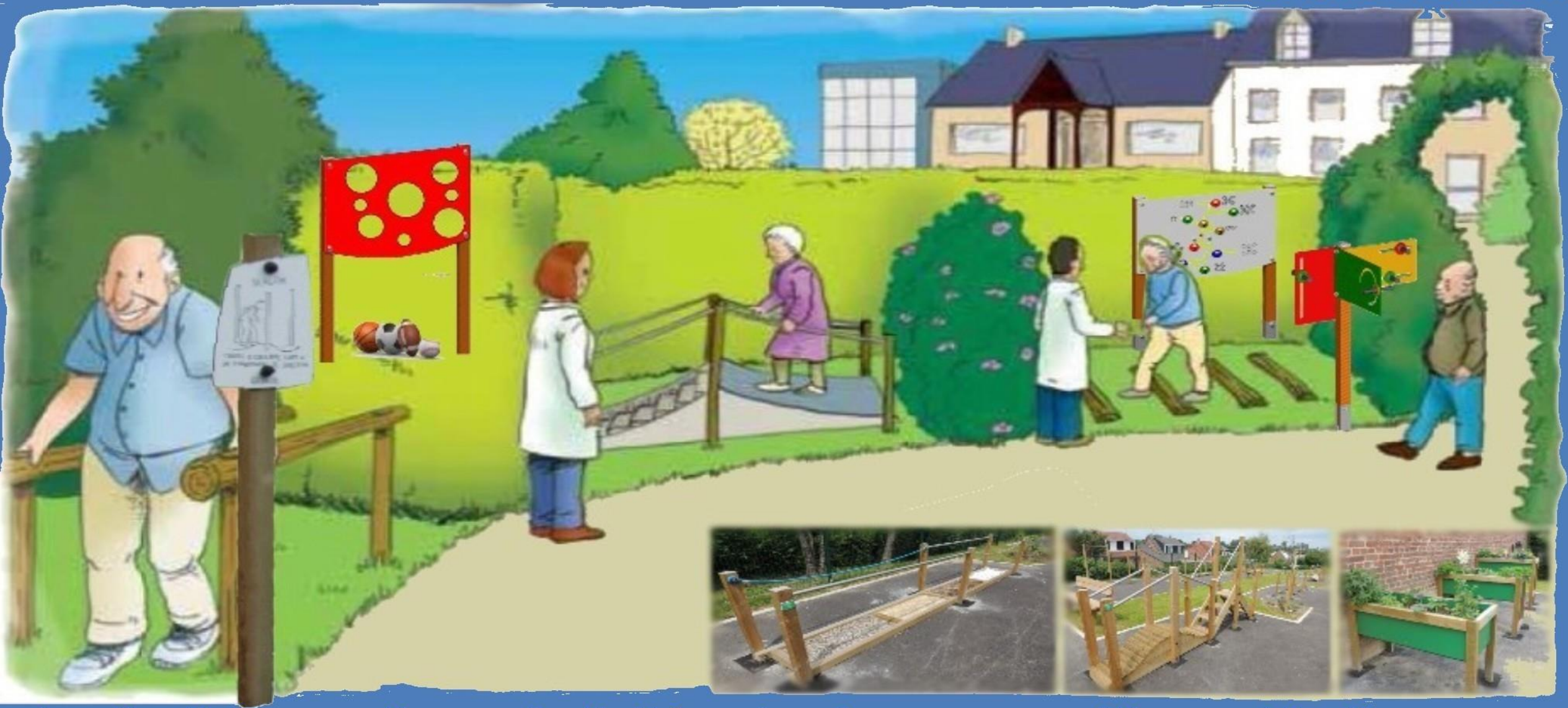




## Discussion Limites et pistes d'amélioration

- Chronophage
- Adhésion de l'équipe
- Remise en cause quotidienne des solutions trouvées
- Organiser des formations de rappel
- Organiser des réunions de concertation régulières

# Parcours psychomoteurs



Jardin thérapeutique: Activités physiques, cognitives et ludiques.



Parcours psychomoteur

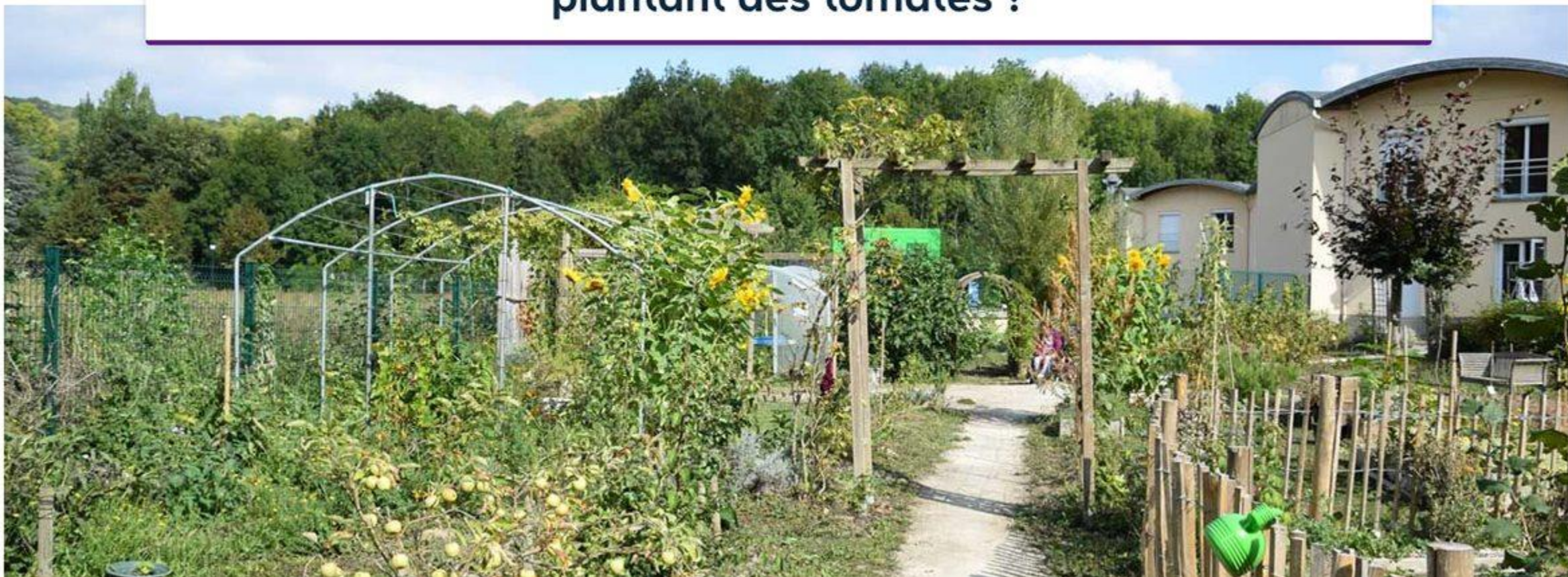
- L'Aménagement d'un jardin thérapeutique, d'un parcours psychomoteur doit être constitué de différents éléments mettant en jeu :
- La marche, l'enjambement, le franchissement, l'équilibre et les activités motrices des membres supérieurs et inférieurs..
- Il est important dans sa conception de prévoir aussi une animation qui permet de stimuler les différentes formes de mémoire.



Clapier : Elevage de lapins

🏠 > Transformer > Clé des champs > Au jardin > Jardin thérapeutique : et si l'on soignait Alzheimer en plantant des tomates ?

## Jardin thérapeutique : et si l'on soignait Alzheimer en plantant des tomates ?





Kiosque



Carrés potagers surélevés



Volière : élevage de tourterelles

## Les chambres (le confort comme à la maison)

L'EHPAD dispose de chambres individuelles et de chambres doubles.

La superficie pour une chambre simple est de 20,50 m<sup>2</sup> et pour une chambre double de 33 m<sup>2</sup>. Elles bénéficient toutes du même équipement:

- Un cabinet de toilette / WC, une douche,
- Une prise téléphonique avec un appel direct depuis la chambre et une prise pour la télévision,
- Une sonnette d'appel garantissant un contact permanent avec l'équipe soignante,
- Un lit médicalisé adapté à l'évolution des besoins de la personne âgée, un fauteuil et une table.



## La restauration (facteur clé du bien-être des résidents)

Nous attachons tout particulièrement une grande attention à la restauration.

Une commission des menus est organisée avec le représentant des résidents de la maison de retraite, une diététicienne et le responsable de la restauration en cuisine.

Toute la restauration du site est préparée sur place par l'équipe de cuisine et respecte les régimes et l'équilibre alimentaire, prenant soins de chaque résident.





## Accompagnement Social / Activités

Le projet de vie des résidents intègre l'accueil, le rapport privilégié et humain mis en oeuvre par le personnel qui est à l'écoute du résident, afin de proposer un accompagnement où les relations sociales sont constructives et renforcées par de nombreuses activités :

- Activités autonomie: sous le regard du soignant, diverses activités permettent de préserver l'autonomie des personnes âgées (réfection du lit, entretien de la chambre, atelier lingerie, atelier cuisine, bricolage...),
- Activités occupationnelles liées aux fêtes et aux saisons dans le temps et l'espace (jeux de cartes, expositions, film, sorties dans le parc...)
- Activités socialisantes: atelier chorale, atelier jardinage, animations intergénérationnelles (avec les enfants des écoles...)
- Activités à visée thérapeutique: atelier équilibre, atelier mémoire, atelier "Snoezelen" (cette méthode utilise la stimulation des 5 sens...), atelier intergénérationnel... Par ailleurs les personnes âgées peuvent "surfer" dans le cadre de l'atelier informatique et utiliser la Webcam pour dialoguer avec les membres de leur famille.

## Accompagnement Thérapeutique (le Projet d'Accompagnement Personnalisé)

L'équipe soignante pour l'accompagnement personnalisé des personnes âgées est composée d'un médecin coordonnateur, de deux cadres de santé, de huit infirmières, de deux psychologues, d'une psychomotricienne, de trente aides-soignantes, de six aides médico-psychologiques et de vingt agents d'hôtellerie.

Chaque jour une infirmière dispense les soins et les médicaments. Un personnel formé à l'accompagnement thérapeutique des personnes âgées est présent 24h/24.

Outre les soins d'hygiène, des bains de détente avec des massages, ainsi que des prestations esthétiques (soins du visage, épilation, coiffure...) sont proposés aux résidents



## La "Maison des Fleurs" : Bien plus qu'un simple accueil de jour

Il s'agit d'un véritable lieu de vie sécurisant, confortable, fonctionnel, lumineux et adapté. La Maison des fleurs a su recréer un cadre familial afin que les patients atteints de la maladie d'Alzheimer puissent y être rapidement à l'aise, "comme à la maison". Cette ambiance facilite leur adhésion aux différentes activités proposées.

Les soignants sont les témoins du plaisir qu'ils prennent à retrouver et à partager ensemble avant de les voir repartir chez eux, sereins et détendus. Revenir régulièrement est essentiel car des groupes se créent par affinités, ce qui est très bénéfique dans la prise en charge de la maladie d'Alzheimer. C'est aussi un réel soulagement pour les aidants et leurs familles



## Les soins en EHPAD

L'EHPAD s'oriente de plus en plus vers une prise en charge non médicamenteuse avec l'utilisation accrue des activités comme l'atelier cuisine, l'atelier bricolage, l'atelier mémoire, l'accompagnement thérapeutique et tant d'autres soins. Des intervenants médicaux extérieurs sont également sollicités pour la prise en charge des résidents (Kinésithérapeute, Podologue...) en supplément des médecins traitants. Pour l'ensemble de la prise en charge soignante, un personnel formé est présent sur les 3 sites 24h/24 et 7j/7.





## Fonctionnement

La création d'un EPAD (Établissement d'hébergement pour personnes âgées dépendantes), un établissement médico-social, est soumise à une procédure d'autorisation préalable conjointe du président du Conseil départemental et du directeur général de l'Agence régionale de santé (ARS).

Il doit être autorisé à dispenser des soins aux assurés sociaux pour l'ensemble de sa capacité et doit conclure avec l'État et le Conseil général une convention tripartite pluriannuelle fixant, pour une durée de 5 ans, les objectifs de qualité de la prise en charge des résidents et ses moyens financiers de fonctionnement (budget dépendance et hébergement délivré par le Conseil Général et le budget soin délivré par l'ARS). L'établissement exprime également dans la convention pluriannuelle tripartite l'option tarifaire relative à la dotation soins. Les résidents bénéficient d'une protection juridique spéciale, à l'instar de celle reconnue aux personnes vulnérables accueillies dans les autres catégories d'établissements et services sociaux et médico-sociaux.

# Les charges de fonctionnement

Personnel	Hébergement	Dépendance	Soins
Direction, administration	100 %	0 %	0 %
Restauration, services généraux	100 %	0 %	0 %
Animation, service social	100 %	0 %	0 %
ASH, agents de service	70 %	30 %	0 %
AS, aide-soignants	0%	30 %	70 %
Psychologue / AMP	0 %	100 %	0 %
Infirmier(e)s	0 %	0 %	100 %
Auxiliaires médicaux	0 %	0 %	100 %
Médecin	0 %	0 %	100 %
Personnel pharmacie (si PUI)	0 %	0 %	100 %

Les Ehpad peuvent accueillir des personnes autonomes à très dépendantes (maladies [chroniques](#)) ; ils doivent justifier d'équipements adaptés et de personnel médical (médecin coordonnateur) et paramédical (infirmier coordinateur, [infirmiers](#), [aide-soignants](#), [auxiliaires de vie](#)) dont le nombre est fixé selon la capacité d'accueil de l'établissement et par négociation en convention tripartite (Ehpad – [conseil départemental](#) – [agence régionale de santé](#)) après calcul de la prise en charge moyenne par résident.

## Postes budgétaires

- Achat bâtiment / locaux.
- Mise aux normes sanitaires/médicales et anti-incendie de ces locaux (détecteurs de fumées, sprinklers, rambardes, déambulateurs, fauteuils roulants, guides lumineux, issus de secours, portes coupe-feu ...).
- Installation chambres médicalisées aux normes (individuelles) (lits hospitaliers, télé, salle de bain séparée, boutons d'appel à proximité du lit, dans la salle de bain) ...
- Installation cuisine et chaîne de froid aux normes sanitaires
- Installation pharmacie fermée à clé (stockage médicaments, bonbonnes d'oxygène ...).
- Installation jardin aménager \_ avec activité jardinage, soins aux animaux ... \_, sécurisée pour éviter les chutes et les divagations hors de l'EHPAD, par une clôture type **Betafense, Mesh fence, Nylofor etc.**
- Mise aux normes salle à manger et salle de jeux (avec beaucoup de jeux, télé grand écran).
- Groupe électrogène (en cas de panne EDF ...).
- Système d'accès, avec digicode, et accueil pour la zone





## Trombinoscope du personnel

**Faouzia Amaazoul**, directrice AIC (formations informatiques & bureautique pour les plus pauvres), créatrice d'une association d'alphabétisation et d'une autre pour la maîtrise des techniques vidéos (Orléans), Formatrice en communication relationnelle de « l'être ».



The background features a light blue sky with a large, stylized sun in shades of orange and yellow. Several semi-transparent circles in various colors (brown, red, pink, green, grey) are scattered across the scene. The text "Merci de nous avoir lu." is centered in a dark blue font.

**Merci de nous avoir lu.**