

Mesures préventives

- Eviter les tailles de palmiers en période de vol (mars à octobre)
- Utiliser un cicatrisant pour recouvrir les plaies de taille
- Vérifier l'état sanitaire des plants et refuser les palmiers suspects
- Appliquer une période de quarantaine d'un an minimum avec inspection régulière des végétaux lors d'achat de palmiers directement en Espagne et en Italie
- En cas de suspicion, informer le Service Régional de la Protection des Végétaux (SRPV) ou la Fédération Régionale de Défense contre les Organismes Nuisibles (FREDON).

Mesures curatives

- Détruire les palmiers atteints en évitant à tout prix la propagation du ravageur

Affaissement des palmes sur *Phoenix canariensis*



Generalitat Valenciana

En cas de suspicion prévenir un des organismes cités ci-dessous.



Le Charançon rouge du palmier

Rhynchophorus ferrugineus (Olivier)



E. Chapin—Fredon PACA

Contacts

FREDON PACA antenne de Hyères : 04 94 35 22 84

SRPV PACA antenne de Hyères : 04 94 01 42 05

SRPV PACA antenne de Nice : 04 93 18 46 95

SRPV PACA antenne de Marseille : 04 91 03 39 50



Generalitat Valenciana

Le Charançon rouge du palmier

Identité et origine

Rhynchophorus ferrugineus est un ravageur originaire d'Asie (de l'Inde à Taïwan et aux Philippines) s'attaquant aux palmiers. Il est apparu au Moyen-Orient dans les années 80-90 (Pakistan, Arabie-Saoudite, Iran, **Egypte**, ...) et a ensuite été largement introduit en Europe via les échanges commerciaux, à commencer en Espagne depuis 1992, en Italie (2004), en Grèce (2006) puis en **France (2006)**.

Les plantes hôtes

Le charançon rouge s'attaque à de nombreuses espèces de palmiers. En Méditerranée occidentale ses principaux hôtes sont le palmier dattier et le palmier des Canaries. Cependant il peut s'attaquer à d'autres palmiers comme les *Washingtonia*, *Phoenix sylvestris*, ...

Quelques éléments de biologie

Les femelles pondent 200 à 300 œufs à la base des jeunes palmes ou dans les blessures sur les palmes et les troncs. Les œufs éclosent 2 à 5 jours après. Les larves se nourrissent de tissus vasculaires en forant l'intérieur des palmes et du stipe. Le stade larvaire dure 2 à 4 mois (9 en hiver) puis les larves se nymphosent dans un cocon et les adultes émergent 14 à 30 jours plus tard.

Les températures létales sont de 5°C pour la larve, -2°C pour la nymphe et entre 0 et 5°C pour l'adulte.

Reconnaître l'insecte

Les **œufs** sont blanc crème et ovales. Ils mesurent 2,6 mm de long et 1,1 mm de large. La **larve** est jaunâtre et **sans pattes**, elle atteint 5 cm de long pour 4 g au dernier stade. En fin de croissance, elle construit un cocon en fibres végétales où elle effectue la nymphose. Toute la vie larvaire s'effectue à l'intérieur du palmier.



E. Chapin— Fredon PACA

Ne pas confondre avec d'autres nuisibles :



Oryctes spp
Rhinocéros

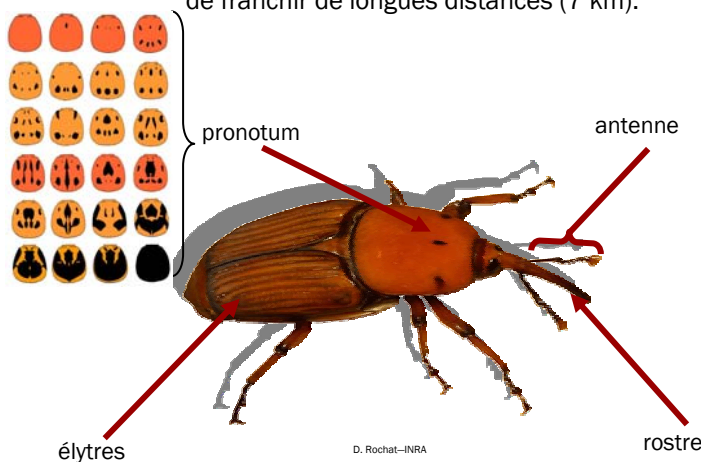


Paysandisia archon
Papillon palmivore



R. ferrugineus
Charançon rouge

L'**adulte** est un charançon de 2 à 4 cm de long au corps orangé vif avec des taches noires variables (photo ci-dessous) sur le pronotum. Il possède un long rostre incurvé. Les élytres sont rouge sombre, fortement nervurées longitudinalement et ne recouvrent pas complètement l'abdomen. Les ailes sont brunes. Il vole surtout de jour entre 25 et 40°C et est capable de franchir de longues distances (7 km).



D. Rochat—INRA

Symptômes et dégâts

Les premiers symptômes n'apparaissent souvent que bien après le début de l'infestation.

La présence de *Rhynchophorus ferrugineus* se traduit par des suintements liquides bruns et visqueux (sur dattier) ou par des monticules de sciure (photo n°2) et la présence de galeries (photo n°3) à la base des palmes. Certaines palmes vertes peuvent être cassées ou présenter des encoches (photo n°1). Les cocons (photo n°4) s'observent à la périphérie du stipe et dans les rachis. Le bourgeon terminal du palmier peut être attaqué (photo n°5) ce qui provoque l'affaissement et le dessèchement brusque des palmes. Ceci aboutit à une mort rapide du palmier.

2



Université de Florence

1



E. Chapin— Fredon PACA

3



Generalitat Valenciana

5



Susli Gomez

4



E. Chapin— Fredon PACA

Eléments de diagnostic d'un foyer de Charançon Rouge du Palmier

Si un des éléments ci-dessous est observé, alors il faut poursuivre l'investigation afin de confirmer la présence de l'insecte par l'observation d'un stade de l'insecte lui-même (adulte, cocon nymphal ou larve).

Lorsqu'un foyer est identifié et confirmé, alors la déclaration de ce foyer auprès du Service Régional de la Protection des végétaux est obligatoire (article L251-6 du code rural).

Elément 1

Les palmes sont à terre. Je peux observer des galeries et des cocons à la base des palmes. Les cocons contiennent la nymphe qui est le stade de métamorphose entre la larve et l'adulte.

Les cocons sont constitués de fibres de palmier enroulées comme dans une bobine de fil.

Confusion possible : la forme et la taille du cocon du papillon du palmier *Paysandisia archon* sont identiques, il est formé avec des fibres de palmier assemblées longitudinalement comme un fagot. La plupart du temps, le papillon crée une galerie alors que le charançon fait un trou du type carie.



Elément 2

Le cœur du palmier, constitué des palmes centrales, normalement dressé à la verticale se désaxe peu à peu. A terme, l'aspect général du palmier est comme aplati. Il y a alors un risque de chute du cœur.

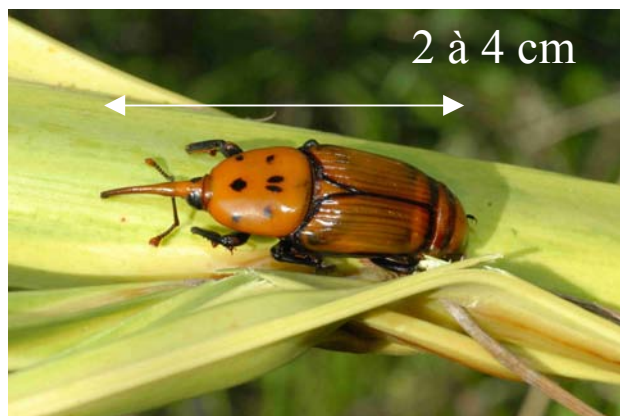


Elément 3

En approchant de la tête du palmier, une **forte odeur de fermentation** ainsi qu'une **émanation de chaleur** sont largement perceptibles. On peut également observer des **suintements de liquide bruns et visqueux** ainsi que la **présence de fourmis**.

Elément 4

L'adulte mort ou vivant a été observé dans ou autour du palmier. Il est de couleur rouge orangé et noir, l'une ou l'autre des deux couleurs pouvant dominer.



Elément 5

La larve est jaunâtre, molle sans patte, dotée d'une tête dure de couleur marron plus ou moins foncé et de puissantes mandibules. Elle atteint 5 cm de long au dernier stade.



* SRPV - Service Régional de la Protection des Végétaux de P.A.C.A.

Contact : Céline VIDAL (04.94.01.42.05.)

SRPV – Antenne de Hyères

Tel : 04.94.01.42.05.

Fax : 04.94.01.42.06.

Mel : srpv-hyeres.draf-paca@agriculture.gouv.fr

SRPV – Antenne de Nice

Tel : 04.93.18.46.95.

Fax : 04.93.18.46.90.

Mel : srpv-nice.draf-paca@agriculture.gouv.fr

SRPV – Antenne de Marseille

Tel : 04.91.03.39.50.

Fax : 04.91.03.39.59.

Mel : srpv-marseille.draf-paca@agriculture.gouv.fr

* FREDON - Fédération Régionale de Défense contre les Organismes Nuisibles de P.A.C.A.

Contact : Eric CHAPIN

FREDON PACA – Antenne de Hyères

Tel : 04.94.35.22.84.

Fax : 04.94.12.32.80.

Mel : ericchapin.fredon@wanadoo.fr