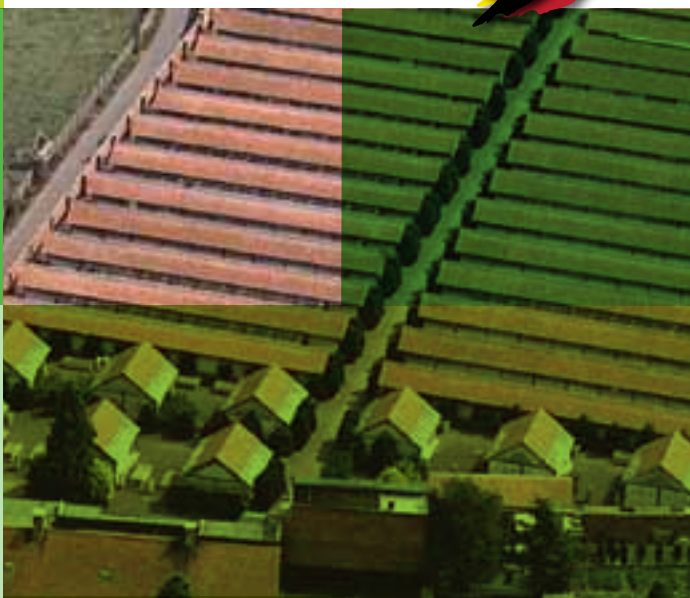


“

Station d'Elevage Natural

Les bagues d'or



“

La plus grande Station d'Élevage au monde pour pigeons voyageurs était un formidable défi. Jamais encore on n'avait bâti sur un même site 55 pigeoniers de 25 mètres.







Noël De Scheemaecker avait 45 ans et Robert De Scheemaecker en avait 43 quand ceux-ci ont entrepris, en 1955, la construction de la Station d'Élevage. La Station d'Élevage était la quatrième grande réalisation des frères Noël et Robert.



Son histoire

Au début des années cinquante les frères Noël et Robert De Scheemaecker décidaient de bâtir une grande station d'Élevage de pigeons voyageurs. Les travaux furent entamés en 1955 et dès 1956 **des pigeonneaux furent offerts à la clientèle de Natural.**

Avec la Station d'Élevage les frères De Scheemaecker en étaient à la réalisation d'un quatrième projet. En 1930 ils avaient engagé l'édition d'un périodique néerlandais et français. En 1936 ils fondèrent la firme Natural Grains. En 1949 ils lancèrent le constateur Heirman, suivi du Junior en 1952. La construction de la Station d'Élevage ne manquait pas d'audace. Elle allait devenir à brève échéance **le plus grand élevage de pigeons voyageurs au monde.** Jamais n'avaient été érigés jusque-là autant de colombiers sur un même espace, soit 55 colombiers de 25 mètres répartis en 660 sections. Jamais ne furent réunis autant de pigeons en provenance des souches belges les plus réputées.

Le succès de l'entreprise est dû au gros investissement et à l'engagement consentis par les frères De Scheemaecker et leurs collaborateurs. Deux mille reproducteurs furent achetés chez **les amateurs belges** les plus réputés et aussi chez les champions Français et Néerlandais. Ces reproducteurs devaient constituer la base de l'élevage.



En érigeant la Station d'Élevage les frères De Scheemaecker s'étaient fixé pour objectif d'offrir gracieusement aux amateurs ne disposant que de moyens financiers réduits un pigeonneau issu d'une colonie réputée. L'achat de 250 kg de mélanges Natural donnait droit à un pigeonneau. Mais en 1971 parut une loi interdisant la vente avec prime. La formule initiale dut donc être abandonnée et les frères De Scheemaecker décidèrent alors de vendre les pigeonneaux de la Station d'Élevage à un prix d'ami, d'un montant accessible à tout amateur colombophile. Plus d'un million 500.000 pigeons ont déjà été fournis partout dans le monde. Tout le monde ne réussit pas avec les pigeons de la Station, chaque pigeon issu de la Station ne devient pas un champion ou un géniteur hors-ligne. Nous ne le contredirons pas. Il faut accepter la réalité telle qu'elle est. L'essentiel demeure que la Station d'Élevage fonctionne toujours depuis plus d'un demi-siècle d'existence et qu'elle ne peut pas toujours répondre à toutes les demandes de livraisons. Preuve de la qualité de ses pigeons et du sérieux de son service de ventes.

Méthode de travail

Hébergés dans 660 sections, la population colombine de la Station d'Élevage compte de 10.000 à 14.000 sujets suivant les périodes de l'année. **La tâche du préposé à la gestion journalière est double : il doit veiller à ce que les pigeons demeurent en parfaite santé et tenter d'améliorer la qualité des reproducteurs.**

Ce double but implique l'assurance d'une hygiène parfaite pour tous et une sélection rigoureuse des reproducteurs.

L'hygiène

Une bonne hygiène, un milieu sain et des soins adéquats sont primordiaux pour assurer la bonne santé et développer la résistance naturelle des pigeons. Les recherches répétées dans l'intention d'améliorer l'habitat ont

engendré de profondes adaptations des colombiers. Nous pouvons prétendre que l'hygiène est parfaite et que les pigeons peuvent élever dans les meilleures conditions naturelles. Les claies au sol et dans les casiers, les mangeoires et le système d'abreuvement automatique à l'extérieur des volières et **un minimum de médicaments permettent d'assurer la parfaite santé des pigeons.** La combinaison d'une sélection rigoureuse des reproducteurs, des colombiers sains, d'une nourriture rationnelle et d'un suivi médical justifié, font que naissent des pigeonceaux sains et de valeur, l'hiver comme au printemps et en été. Une hygiène très poussée est d'une importance capitale pour la santé des pigeons. Chaque pigeonnier est nettoyé à fond chaque année, désinfecté et reste ensuite sans pigeons pendant une à deux semaines.



Une hygiène très poussée est d'une importance capitale pour la santé des pigeons. Chaque pigeonnier est nettoyé à fond chaque année, désinfecté et reste ensuite sans pigeons pendant une à deux semaines.



Sélection rigoureuse

La qualité des pigeonneaux est fonction de celle de leurs parents. Prépondérante, la sélection des reproducteurs est basée sur les qualités visibles et palpables des pigeons, sans tenir compte de leur ascendance. Les pigeons qui ne peuvent satisfaire aux normes sévères imposées sont éliminés sans pardon... 10 à 15% des reproducteurs succombent à la sélection annuelle.

Les colombiers d'élevage de la Station hébergent de beaux

pigeons, bien bâtis et de souche noble.

La qualité des couples de reproducteurs est fonction de celle des pigeons introduits par achats. La Station d'Elevage consacre annuellement près de €25.000 à l'achat de pigeons chez des amateurs réputés, mais aussi chez d'autres. Les responsables de la gestion de la Station, décident personnellement du choix de ces pigeons. Ils demeurent à la Station tant qu'ils produisent de beaux jeunes en parfaite santé. Ils sont accouplés

entre eux ou à des descendants d'acquisitions précédentes. Les souches de base sont ainsi régulièrement rajeunies. La Station d'Elevage a déjà consacré plus de €1.000.000 à l'achat de pigeons.

Avant qu'un pigeon ne quitte la Station d'Elevage, il subit un contrôle approfondi en vue de déceler d'éventuelles déficiences physiques. On veille toujours à envoyer exclusivement aux clients des pigeons sains et bien constitués.

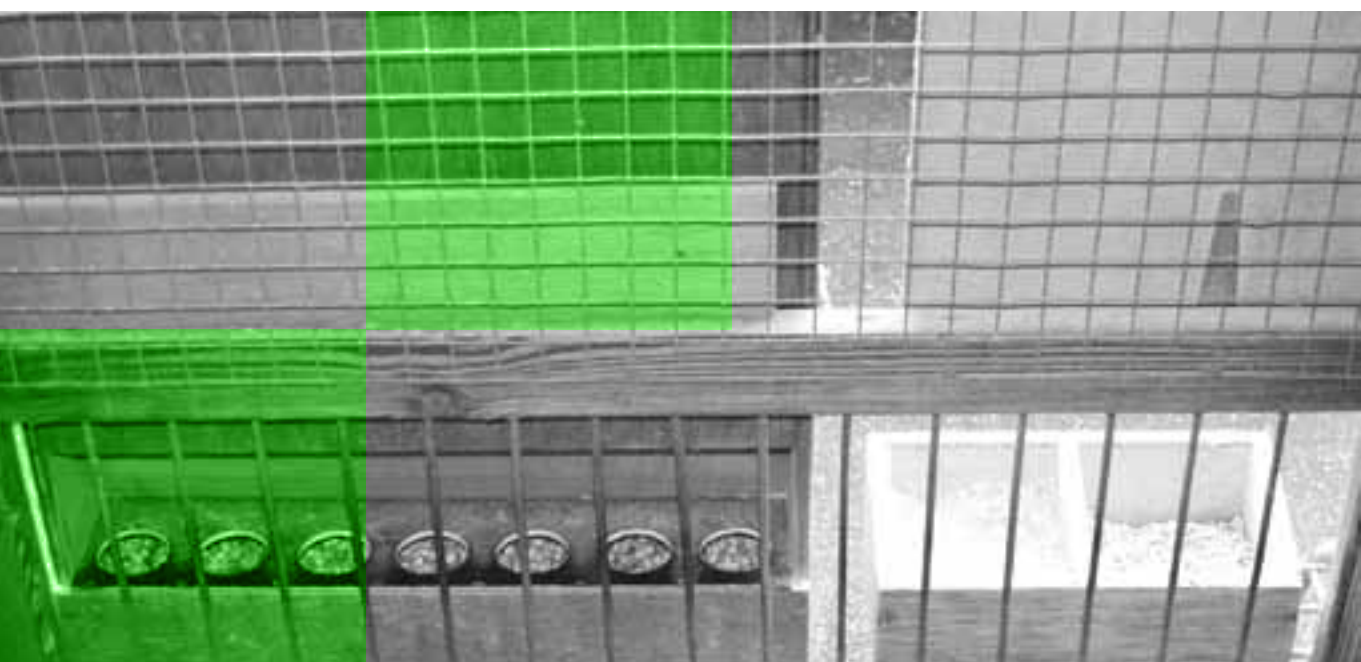


“

Avant qu'un pigeon ne quitte la Station d'Elevage, il subit un contrôle approfondi en vue de déceler d'éventuelles déficiences physiques.

Les principes de base

- 1** La « **règle d'or** » d'application à la Station d'Élevage dicte que personne ne peut choisir les pigeons commandés.
- 2** Tout client, petit ou grand, est traité de manière correcte, égale pour tous.
- 3** Nous nous employons à satisfaire au mieux chaque client.
- 4** Tout pigeon qui quitte la Station d'Élevage est en parfaite santé et a répondu aux critères d'un sévère examen avant l'envoi.
- 5** Toute réclamation est examinée avec sérieux et dans le but de trouver une solution qui plaise au client.
- 6** Nous ne garantissons jamais la réussite car celle-ci dépend de nombreux facteurs que nous n'avons pas sous contrôle ou que nous ne connaissons pas. Chaque année de nombreux clients réussissent avec des pigeons de la Station d'Élevage mais il y a également un très grand nombre qui ne réussissent pas. C'est la réalité et nous ne voulons pas la cacher.



Chaque volière d'élevage a son conteneur rempli d'un bon mélange d'élevage dans lequel les pigeons peuvent puiser à volonté, et un baquet contenant du grit, de la pierre à picorer ainsi qu'un mélange de Vitaminal et de levure de bière.

Souches de base

Nous ne croyons pas aux « races » dites pures et nous n'élevons ni ne vendons des sujets de « pures races ». **Nous croyons pourtant en la lignée de base que l'amateur a formée avec des pigeons croisés en connaissance de cause et soumis à une sélection adéquate.** Nous sommes adversaires de l'élevage en

“

La qualité des pigeons qui quittent la Station d'Élevage est excellente. Ceci principalement grâce à une sélection extrêmement rigoureuse des reproducteurs.

consanguinité. Avec 4.000 couples de reproducteurs à la Station d'Élevage cela ne pourrait en aucun cas améliorer la qualité ... que du contraire. Il nous est impossible de participer à des concours avec nos éleveurs ou leurs descendants, comme cela se passe dans le privé.

Notre sélection est basée en premier sur la résistance naturelle et sur les qualités extérieures et palpables que doit présenter le bon pigeon.

Nous devons procéder régulièrement à des croisements afin de préserver la vitalité des pigeons et d'assurer, même d'augmenter leur résistance à la maladie. Il est donc possible qu'un pigeon de la Station d'Élevage ou ses ascendants soient le fruit de plusieurs croisements. De là notre qualification « souche de base ».

Au départ des pigeons venant de grands champions Belges et Français


La Station d'Élevage fut construite dans le but d'offrir aux très nombreux clients belges à cette époque, des pigeons de bonne origine à l'achat de 250 kg de mélanges Natural.

Les revues des frères De Scheemaecker édités en 1930 leur avaient permis d'établir de bonnes relations amicales avec

de nombreux champions belges. Ce ne fut donc pas difficile pour Noël et Robert De Scheemaecker d'acquérir chez ces champions de bons pigeons.

Parmi ceux-ci les frères Janssen d'Arendonk, Huyskens-Van Riel d'Ekeren, Georges Fabry de Liège, Pol Bostyn de Moorslede, Victor Torrekens de Zaventem, Maurice Delbar de Renaix,

Aloïs Stichelbaut et André Vanbruaene de Lauwe, les frères Cattrysse de Moere, Dr. Bricoux de Jolimont, Paul Sion de Tourcoing (FR), Pierre Dordin de Harnes (FR), Jacques et Edmond Tournier de Lommel, De Smet-Matthys de Nokere, Gérard Vanhee de Wervik, Raoul Van Spitael de Kain, Corneel Horemans et Gust Ducheyne de Schoten, Van Rhyn-Kloeck de Merksem, ...



Le 1er février 1998 est une date importante dans l'histoire de la Station d'Elevage Natural. Noël De Scheemaecker et son fils Frans, fondateurs et propriétaire du musée y procédèrent à l'inauguration du « Musée » à la Station d'Elevage en présence d'un groupe de visiteurs. Erigé initialement dans le Midi de la France, le Musée devait trouver, selon Frans, en Belgique et plus particulièrement à la Station d'Elevage, le plus ancien et le plus grand village colombophile au monde, un site plus approprié. Le Musée est ouvert les dimanches de visite en février et début mars. On y trouve, en plus d'une magnifique collection de constateurs de tous âges, de belles pièces de tous genres, témoins du riche passé et de l'évolution du pigeon messenger, soldat et voyageur.



*Kweekstation „De Gouden Ringen“
St. Antonius - Brecht België
Bedoeltelijk overzicht*

Aujourd'hui, plus d'un demi-siècle plus tard, ces noms sont encore toujours présents dans la mémoire des colombophiles. Ce qui prouve que Noël et Robert avaient fait un bon choix pour peupler la Station d'Elevage.

Le fait que ces courants sanguins sont toujours actuels, permet aux responsables de la Station de les rafraîchir avec des pigeons venant de champions actuels. Et ceci réussit en général fort bien, surtout lorsque les descendants de la famille de ces champions jouent encore bien et élèvent de beaux pigeons. Ceci permet même d'améliorer le courant sanguin de base.

Nous pensons ici par exemple à Louis Janssen qui jusqu'au début 2012 a encore élevé des pigeons de l'ancienne souche. Les familles Vanbruaene, Vanhee, Desmet-Matthys et Delbar, par contre, participent aujourd'hui encore toujours avec succès aux concours. D'autres anciennes souches ont été rafraîchies avec des pigeons venant de champions actuels.

Introduction régulière de nouvelles souches de base

Depuis 57 ans, les responsables de la Station d'Elevage n'ont jamais cessé d'investir dans l'achat de pigeons venant de colombiers très connus ou moins connus mais néanmoins de valeur.

Certaines vieilles souches furent rafraîchies, d'autres ont disparu pour faire place à de nouvelles souches belges et étrangères. Nous pensons ici par exemple aux pigeons venant de Dirk Van Dyck de Zandhoven, Jos & Jules Engels de Putte, la famille Houben d'Itegem, Karel Meulemans

d'Arendonk, Albert Marcelis (+) de Brecht, Gaby Vandenabeele de Dentergen, Jos Thoné de As, Sylvère Toye d'Otegem, ... De la Hollande sont venus de nombreux pigeons achetés chez des joueurs de grand fond qui avaient fort bien réussi avec la souche de Jan Aarden ou Jef Van Wanroy.

Ces achats permettent d'élever et de former des couples de reproducteurs et d'avoir après trois ou quatre années assez de couples d'éleveurs pour pouvoir offrir aux clients leurs produits.



“

Certaines vieilles souches furent rafraîchies, d'autres ont disparu pour faire place à de nouvelles souches belges et étrangères.



Brève présentation des souches
de base actuelles à la Station d'Élevage

Souches de base

Janssen

Les frères Janssen d'Arendonk ne demandent aucune présentation. Indubitablement, il s'agit ici de la souche la plus populaire au monde dont sont issus de très nombreux pigeons de la Station d'Élevage depuis sa création.

Leus

Achille Leus de Lede était un phénomène de la vitesse. Ce courant sanguin de base est réputé pour ses pigeons noirs.



Marcelis

Albert Marcelis de Brecht était l'un des porte-drapeaux de la vitesse en province d'Anvers.

Dans son grand âge, champion national de vitesse tant au plan provincial que national, il représentait notre pays aux Olympiades avec son fameux « Sprint ». Aujourd'hui, Eric Berckmoes poursuit l'œuvre de sa vie dans le demi-fond surtout.

Pauwels

Félix Pauwels de Herne a remporté de nombreux titres en tant que vitessier dont celui de champion national. Ce qu'il a réalisé surtout avec des pigeons des frères Janssen et de Jan Grondelaers.



Soontjens

Jos Soontjens de Wommelgem fut, des années durant, la terreur d'Anvers pour

la vitesse. Cette souche de base a été « rafraîchie » avec des pigeons de Luc Bart et Jurgen Geerinckx, de Wommelgem eux aussi.

Tournier

Qui dit Tournier pense à la couleur typique des mouettes. Ce sont des pigeons dont on dit qu'ils peuvent affronter toutes les distances.

Wouters

Lou Wouters de 's Gravenwezel fut, des années durant, avec sa petite colonie, l'un des meilleurs amateurs de demi-fond en

province d'Anvers. André Roodhooft a su dénicher chez lui, en toute amitié, nombre de pigeons pour la Station d'Élevage.



Van Dijck

Dirk Van Dijck de Zandhoven a acquis une reconnaissance internationale avec des pigeons

comme le « Cannibale », « Rambo » et le « Bourges ». Cette sorte de pigeons est particulièrement recherchée autant par les amateurs de vitesse que de demi-fond.

Engels J. & J.

Jos et Jules Engels de Putte poursuivent depuis des années déjà l'œuvre de leur père Flor. Ils sont redoutables dans le demi-fond surtout avec la sorte issue de leur « 231 » et de son fils, le « 178 ».

Fabry

Les membres de la famille Fabry furent pendant des années les ténors de l'« Indépendante » de Liège. Les pigeons de Georges, le père, et plus tard des fils, Victor et Georges, triomphèrent surtout en demi-fond.



Geerts

Feu William Geerts de Schilde fut l'une des grandes vedettes de l'« Union d'Anvers » et des

Olympiades. Son œuvre est poursuivie aujourd'hui par son épouse et par son fils Serge.

Grondelaers

Jan Grondelaers d'Opplabbeek s'est inscrit dans l'histoire limbourgeoise du demi-fond et est à la base de nombre de colombers de champions avec des pigeons comme le « Bon Yearling » (Goede Jaarling), « Orléans I », « Orléans II », ...



Horemans

Corneel Horemans de Schoten est encore une de ces vieilles légendes anversoises dont

les pigeons sont toujours à la base de nombreuses formations de champions.



Houben

La famille Houben dispose d'une souche de pigeons de réputation internationale avec, pour fondateur absolu, le « Jeune Artiste » (Jonge Artiest).

Huyskens-Van Riel

Les pigeons endurants de Huyskens-Van Riel s'inscrivent dans l'histoire du sport colombophile national. C'étaient en fait des pigeons de demi-fond mais ils ont aussi volé en tête lors de concours comme Saint-Vincent, Barcelone, Libourne et ainsi de suite. En 1969, la Station d'Élevage achetait le pigeonnier entier de Jef Van Riel, manager du colombier Huyskens-Van Riel. La souche de base a été rafraîchie par la suite avec des pigeons du fils, Georges Van Riel.



Meulemans

Karel Meulemans doit sa notoriété au fameux couple fondateur de sa souche, le « Plume Blanche Sombre Van den Bosch » (Donkere Witpen Van den Bosch) x « Bleu Janssen » (Blauw Janssen). Ce furent les parents de nombre de champions de demi-fond comme « Cadet », « Prince », « Benjamin », etc. Ces deux dernières décennies, Karel Meulemans joue avec succès le grand fond.

Roosens

Marc Roosens de Leernes disposait peut-être des pigeons de fond les plus rapides qui pouvaient aussi bien triompher en vitesse qu'en demi-fond avec des victoires nationales sur Bourges, Argenton, La Souterraine ainsi qu'en fond sur Barcelone.

De Scheemaecker

Les pigeons de la souche De Scheemaecker sont toujours populaires. Pour le moment de nombreux descendants du « 69 » se retrouvent au colombier de base. Ils réussissent autant en one-lofts qu'aux concours traditionnels. Le 1er as-pigeon national demi-fond pigeonneaux de la R.F.C.B. 2011 a d'ailleurs pour père un des

petits-fils du « 69 », tandis que le 1er as-pigeon du Million Dollar Pigeon Race 2005 en Afrique du Sud était une des filles du « 69 ».

Vandenabeele

Les pigeons de Gaby Vandenabeele de Dentergem n'ont besoin d'aucune explication. Citons simplement « La Petite » (Kleinen), « Ventre Blanc » (Wittenbuik), « Turbo »,...

Thoné

Jos Thoné de As fut champion, en moins de temps qu'il ne faut pour le dire, avec les pigeons de son beau-père Thomas Peeters. Ce sont des pigeons susceptibles de se montrer plus qu'efficaces en demi-fond comme en fond.

Toye

Sylvère Toye de Otegem a élevé, au départ, des lignées issues de « Tarzan » et de « Tête de Mule » (Dikkop) le pigeon de fond moderne qui, pendant des décennies, a remporté des victoires tant en demi-fond qu'en fond.

Aarden

Cette souche de base regroupe des pigeons de différents grands amateurs hollandais couronnés de succès avec, à la base, des pigeons de Jan Aarden.



Bostijn

Pol Bostijn de Moorslede a remporté de nombreuses victoires nationales et internationales en fond et en grand fond. Qui ne connaît pas des pigeons comme « Benoni », « Chico » et « Passeport ».

Bricoux

Le Dr. Arthur Bricoux de Jolimont s'est inscrit dans l'histoire du fond. Il était quasiment imbattable dans des concours comme Pau, Bordeaux, Dax, Saint-Vincent, Libourne, Angoulême et ainsi de suite.

Cattrysse

Les pigeons Cattrysse sont à la base

de nombreuses colonies actuelles de champions de fond et enflamment encore toujours l'imagination.



Delbar

Maurice Delbar fut l'un des porte-drapeaux du sport colombophile belge et ne doit, en fait, pas être présenté. Il a élevé de nombreux cracks du fond et du grand fond. Son fils Mike se distingua également dans les concours du grand fond.

De Smet-Matthijs

Le « Clair » (Klaren) de Valère De Smet-Matthijs est entré dans l'histoire des annales du sport colombophile belge. Son fils Roger est encore toujours un concurrent redouté en fond et en grand fond.

Sion

Paul Sion de Tourcoing était un excellent ami de Noël De Scheemaecker et possédait un des meilleurs colombers de fond en France. on se souviendra de la couleur de ses rouges, même si ses pigeons bleus et ses écaillés étaient tout aussi bons. La souche « Sion » fut rafraîchie dans les années 1990 avec des achats importants de pigeons chez le joueur de grand fond André Coddeville de Hondeghem, dont l'origine de base sont des Sion.

Stichelbaut

La base des pigeons Stichelbaut est issue des Derumeaux où l'on est aussi allé chercher de quoi revigorer les Cattrysse. Les pigeons d'Alois Stichelbaut sont eux aussi la base de pigeonniers de champions comme Vanhee, Bostijn et Van Spitael.



Depuis 57 ans, les responsables de la Station d'Élevage n'ont jamais cessé d'investir dans l'achat de pigeons venant de colombers très connus ou moins connus mais néanmoins de valeur.

Vanbruaene

André Vanbruaene fut pendant des années un des icônes du fond de notre petit pays avec des victoires sur Barcelone en 1966 et 1984 notamment.



Van der Espt

Le courant sanguin de base des Van der Espt est sans aucun doute l'un des plus anciens de la Station d'Élevage mais il a été conservé parce qu'il est toujours à la base de nombreux colombers de fond flamands.

Vanhee

Gerard, Michel et, maintenant, Annemie Vanhee de Wervik collectionnent des records en matière de victoires nationales. Ils se sont inscrits dans l'histoire du sport colombophile belge.



Van Spitael

Raoul Van Spitael de Kain fut des années durant une vraie vedette du fond dont la plupart d'entre nous se souviennent qu'il fut à la base de la formation de champions de Marc Roosens de Leernes.


Van Wanroy

Cette souche de base regroupe des pigeons de différents amateurs de grand fond des Pays-Bas couronnés de succès avec, au départ, des pigeons de Jef van Wanroy et surtout de J.B. Hendriks.

Wuyts-Comines

Il s'agit d'une association de deux souches de base Wuyts et Comines et ceci en raison de leur couleur blanche.





BASISRAS-RACE DE BASE
BASISRASSE-BASIC STRAIN

JANSSEN

Les frères Janssen d'Arendonk ne demandent aucune présentation. Indubitablement, il s'agit ici de la souche la plus populaire au monde dont sont issus de très nombreux pigeons de la Station d'Élevage depuis sa création.

30 années de prestations au niveau national et international grâce à la Station d'Élevage Natural

Les amateurs Belges et étrangers qui font confiance à la Station d'Élevage Natural se comptent par milliers.

Il ne se passe pas une année sans qu'une magnifique prestation soit réalisée par un pigeon de la Station d'Élevage, ou un pigeon qui de par ses parents ou un des ses grands parents a du sang de la Station d'Élevage. Voici la liste de ces prestations durant les trente dernières années.

- 1981** ● **1er prix international Alicante** – 1300 km – 1487 p.
Oscar Deroanne de Libramont (B)
- 1982** ● **1er prix national Marseille** – 700 km – 1183 p.
Gustave Dauphin de Arlon (B)
- 1983** ● **1er prix international Perpignan** – 900 km – 3541 p.
Luc De Geest de Ninove (B)
- 1984** ● **1er prix national Bourges** – 400 km – 9975 p.
Mario Kepski de Mons (B)
- 1984** ● **1er prix national Bergerac Nord** – 900 km – 12817 p.
Geert Thiemes de Didam (PB)
- 1984** ● **1er prix national La Souterraine** – 500 km – 5753 p.
Pierre Jennequin de Baileux (B)
- 1987** ● **1er prix international Pau** – 900 km – 4928 p.
Anton Jedem de Merzig (ALL)
- 1987** ● **1er prix national Bourges** – 450 km – 1013 fem.
W.& J. Fagot de Nethen (B)
- 1988** ● **1er prix national La Souterraine** – 500 km – 2550 p.
Guy Capelle de Dinant (B)
- 1989** ● **1er prix international Perpignan** – 900 km – 10892 p.
M. Celesteyns de Zottegem (B)
- 1990** ● **1er prix international Dax** – 900 km – 4730 p.
Frédéric Fernand de Bléharies (B)
- 1992** ● **1er prix national Perpignan** – 850 km – 17331 p.
Michel Petelak de Duidans (F)
- 1992** ● **1er prix national Brive** – 680 km – 1242 p.
Henri Thienpondt de St.Martens-Latem (B)
- 1993** ● **1er prix international Dax** – 1000 km – 9163 p.
Raymund Hermes de Hamm/Sieg (ALL)





- 1997** ● **1er prix national Bourges** – 450 km – 11396 p.
Gaston Van Froyenhoven de Boutersem (B)
- 1998** ● **1er prix international Marseille** – 700 km – 19968 p.
André Guebs de Longchamps
- 1998** ● **1er prix national La Souterraine** – 500 km – 7419 p.
A. Henriques-Cunha de Waltzing
- 1999** ● **1er prix national Anvers** – 1021 km – 5420 p.
J. & J. Dziegielewski de Gdansk (POL)
- 2000** ● **2ème prix national Narbonne** – 874 km – 6929 p.
Frs. Martens de St. Lambrechts-Herk (B)
- 2002** ● **1er prix national Marseille** – 897 km – 5352 p.
Horst Wassmuth de Bottendorf (ALL)
- 2003** ● **2ème prix national Bourges** – 450 km – 16496 p.
Robert Rock de Grez-Doiceau (B)
- 2005** ● **1er As-Pigeon One Million Dollar Race** – Afrique du Sud
Frs. De Scheemaecker
- 2006** ● **1er prix Europa Classic One Loft Race** – Edinburg – 480 km – 1277 p.
- 2006** ● **1er prix national** – 600 km – 971 p.
Susum Okino de Tokyu (JP)
- 2008** ● **1er prix international Marseille** – 736 km – 13954 p.
Christian Belliot de Missilac (F)
- 2009** ● **11ème prix international Soustons** – 929 km – 11030 p.
Stefaan Anthoons de Kortenaeken (B)
- 2009** ● **1er prix Grand Prix Gaspar Vila Nova Portugal** – 275 km – 898 p.
Mader de Allemagne
- 2010** ● **1er prix international Soustons** – 872 km – 10190 p.
M. Van Der Beken de Overboelare (B)
- 2011** ● **1er prix international Tarbes/Agen** – 730 km – 10695 p.
Michael Mascart de Brunelle (F)
- 2011** ● **1er As-Pigeon national de demi fond R.F.C.B.** – cat. Pigeonneaux
Rudi Diels de Beerse (B)

Il y a certes à côté de celles-ci d'autres très belles prestations réalisées à l'étranger et qui ne furent pas signalées.

Vue intérieure du musée à la Station d'Elevage.



“

Le Musée est ouvert les dimanches de visite en février et début mars.
On y trouve, en plus d'une magnifique collection de constateurs de tous âges, de belles pièces de tous genres, témoins du riche passé et de l'évolution du pigeon messager, soldat et voyageur.

Pour plus d'information sur les mélanges et produits complémentaires Natural: **www.natural-granen.com**.

Pour plus d'information sur les articles colombophiles: **www.haspesslagh-natural.be**



Station d'Elevage Natural

R. Delbekestraat 165

B 2980 St. Antonius-Zoersel

T +32 (0)3 383 08 31

F +32 (0)3 645 20 16

E eg@natural-granen.com

