

# Île-de-France (race ovine)

🔗 Pour les articles homonymes, voir Île-de-France (homonymie).

Île-de-France	
	
	
Brebis Île-de-France	
<b>Espèce</b>	Mouton ( <i>Ovis aries</i> )
<b>Région d'origine</b>	
<b>Région</b>	Maisons-Alfort puis Île-de-France, <span><span><span></span></span><span> </span></span> France
<b>Caractéristiques</b>	
<b>Taille</b>	Grande
<b>Toison</b>	Blanche
<b>Autre</b>	
<b>Diffusion</b>	Internationale
<b>Utilisation</b>	Viande, Laine
modifier <sup>[1]</sup> <span><span></span></span>	

L'**Île-de-France** est une race ovine créée à partir de 1840, près de Paris, à partir de croisements entre des brebis de race mérinos de Rambouillet et de béliers importés d'Angleterre de race Dishley <sup>[2]</sup> (appelée New Leicester en pays anglo-saxons) qui s'est répandue ensuite dans les élevages annexés aux exploitations agricoles du bassin parisien.

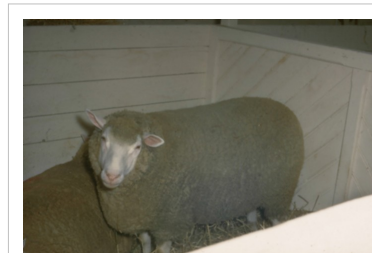
## Origine

Cette race fut créée à partir de 1840 à l'École nationale vétérinaire d'Alfort, près de Paris, par Charles-Auguste Yvart, inspecteur général des écoles vétérinaires et des bergeries de l'État, introducteur de bovins anglais de race Durham <sup>[3]</sup> et de moutons Dishley <sup>[2]</sup> en France <sup>[4]</sup>. Appelée d'abord race d'Alfort <sup>[5]</sup> puis race de Grignon après le transfert du troupeau souche dans l'école d'agronomie de même nom, ou race Dishley-Mérinos, elle prit son nom définitif de race d'Ile de France en 1922 à la suite de sa diffusion dans les fermes du bassin parisien.

## Description

### Standard officiel

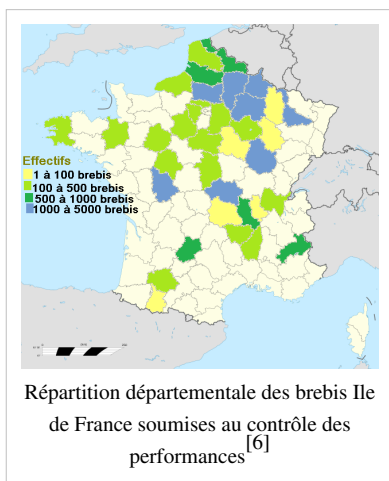
- Tête : longueur moyenne, orbites en saillies, lèvres épaisses et nez large, profil droit ou très légèrement busqué chez le bélier, chanfrein arrondi transversalement, oreilles moyennes ou grandes, horizontales ou légèrement dressées, couvertes de poils fins et courte nuque large
- Corps : ample et long, poitrine ouverte et descendue, sternum proéminent et épais, côtes rondes formant un plein cintre, dos et reins droits et larges, croupe horizontale et longue, queue attachée haut, cuisse musclée.
- Gigot : descendu et bien développé tant dans sa partie interne que dans la région de la fesse.
- Membres : aplombs réguliers, solides, canon bien vertical et jarret fort, jamais fermé ni pointe renvoyée en haut.



À noter les détails de diagnose : la conformation parallèle-pipédique, l'encolure courte, la face blanche dépourvue de laine, le nez dépigmenté, le toupet blanc sur le front, les oreilles portées horizontales à semi dressées, la toison fermée (mèches carrées d'égale longueur)

- Toison : étendue, couvrant la tête jusqu'à la ligne passant par les orbites, légèrement au-dessus, garnissant les ganaches et s'arrêtant à quelques centimètres au-dessus du genou, revêtant la poitrine et le ventre, descendant aux membres postérieurs jusqu'au jarret, en recouvrant les parties supérieures et latérales de celui-ci et le haut du tendon arrière.
- Laine : fine, souple, onctueuse, pourvue d'un suint de couleur beurrée (le suint blanc est recherché).
- Poids : Bélier, 110 à 150 kg ; brebis, 70 à 90 kg

## Zones d'élevage



Son effectif en France est d'environ 250 000 brebis (entre 200 000 et 300 000) en 2005<sup>[7]</sup> auxquelles on peut ajouter 100 000 à 150 000 brebis issues de croisement de béliers Ile de France avec des brebis d'autres races. Cette race est élevée surtout dans le nord et le centre de la France : Picardie, Champagne-Ardenne, Bourgogne et Centre. La carte ci-jointe livre la répartition des brebis soumises au contrôle des performances dans les élevages de sélection. Elle a fait l'objet d'exportation dans de nombreux pays depuis la fin de la Seconde Guerre mondiale<sup>[8]</sup>, l'Île-de-France est ainsi présente dans 32 pays à travers le monde.

## Aptitudes

La race Ile de France est classée parmi les *racés ovines à viande améliorées* (par opposition aux *racés ovines rustiques*).

En tant que telle, l'Ile de France associe une très bonne conformation bouchère, une bonne prolificité, et une bonne valeur laitière pour l'allaitement des agneaux. Elle possède de surcroît une excellente qualité lainière et une aptitude au *désaisonnement*<sup>[9]</sup> héritées du Mérinos. En outre elle est très adaptable à des conditions d'élevage diversifiées : bergerie, semi-plein air ou plein air.

## Productions bouchères

Elle est spécialisée pour la production d'agneaux d'excellente conformation bouchère mis sur le marché en hiver et au printemps (période de l'année où le prix de vente est le plus élevé). Il s'agit **d'agneaux précoces de boucherie** (dits *agneaux de lait, agneaux de 100 jours, agneaux de Paris, agneaux blancs et agneaux de bergerie*)<sup>[10]</sup>.

Le fait que cette production d'agneaux ait lieu en bergerie, par opposition à la production d'agneaux produits en herbage (*agneaux d'herbe, agneaux de plein air, agneaux gris*) la fait souvent ranger parmi les *racés dites de bergerie*, par opposition aux *racés de plein air* spécialisées pour la production d'agneaux à l'herbe (comme la race Texel). Mais la race Ile de France peut aussi, selon les systèmes d'élevage, être utilisée pour la production d'agneaux d'herbe.

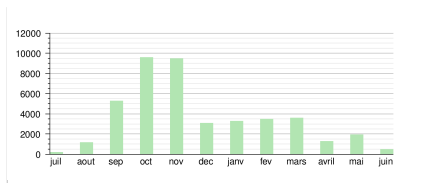
Elle est aussi très utilisée en croisements (bélier Ile de France sur brebis de races rustiques principalement) dans le sud de la France, soit en croisement dit de 1ère génération (les agneaux métis mâles et femelles sont engraisés pour la production de viande), soit en croisement dit de 2ème génération : les agnelles métisses sont conservées comme reproductrices pour un croisement avec un bélier de race à viande spécialisée (Ile de France, Berrichon du Cher...).

## Résultats fournis par le contrôle des performances

La race Ile de France qui possède un schéma de sélection performant est aussi une de celles qui ont le pourcentage le plus élevé de brebis soumises au contrôle des performances par rapport au nombre estimé de brebis : 24 874 brebis agnelées dans 184 troupeaux en 2009.

- La majorité des agnelages se situe en octobre, novembre décembre, ce qui est en rapport avec une lutte en de printemps et de début d'été.

(Répartition mensuelle des agnelages 2009, élaboration graphique par Wikipédia)



- La **prolificité** lors de mise-bas après œstrus naturel a été de 155,2 % pour des mises bas de brebis jusqu'à 19 mois, 169,7 % pour des mises bas de brebis de plus de 19 mois, dans les élevages de sélection.
- Le **Gain moyen quotidien** des mâles simples, entre 30 et 70 jours, a été de 360 g sur un effectif de 1787 agneaux contrôlés (écart-type : 101 g), dans les élevages de sélection.
- Le **poids à âge-type de 30 jours** (PAT 30 j) qui est un indicateur du potentiel laitier des brebis estimé au travers du croît des agneaux sur cette période est livré dans le tableau suivant :

**PAT 30 j des agneaux exprimé en kg dans les élevages en organisme de sélection en 2009**

	simples		doubles		triples et plus
	mâles	femelles	mâles	femelles	
<b>moyenne</b>	14,0	13,2	11,8	11,2	10,5
<b>effectif</b>	2 822	2 788	5 234	5 412	696
<b>écart-type</b>	3,6	3,3	2,9	2,6	2,6

## Notes et références

- [1] [http://fr.wikipedia.org/w/index.php?title=%C3%8Ele-de-France\\_\(race\\_ovine\)&action=edit&section=0](http://fr.wikipedia.org/w/index.php?title=%C3%8Ele-de-France_(race_ovine)&action=edit&section=0)
  - [2] [http://en.wikipedia.org/wiki/English\\_Leicester\\_%28sheep%29](http://en.wikipedia.org/wiki/English_Leicester_%28sheep%29)
  - [3] <http://en.wikipedia.org/wiki/Shorthorn>
  - [4] Louis LEOUZON : Agronomes et éleveurs ( Yvart, pp 259-270), J.-B. Baillière et fils, Paris, 1905
  - [5] Bernard DENIS : L'École vétérinaire d'Alfort et le mouton Mérinos ([http://sfhmsv.free.fr/SFHMSV\\_files/Textes/Activites/Bulletin/Txts\\_Bull/B7/07\\_Denis\\_Bull07.pdf](http://sfhmsv.free.fr/SFHMSV_files/Textes/Activites/Bulletin/Txts_Bull/B7/07_Denis_Bull07.pdf))
  - [6] Institut de l'Elevage, département génétique : Bilan du contrôle de performances ovins allaitants - Campagne 2009, 105 pp, juillet 2010.
  - [7] BRG Ile de France (<http://www.brg.prd.fr/brg/pages/rga/ovins/69>)
  - [8] Site officiel de la race ovine Ile de France (<http://www.mouton-ile-de-france.com/>)
  - [9] En rapport avec le photopériodisme et la reproduction : c'est le fait d'organiser la *lutte* (nom donné à la reproduction chez les ovins) au printemps, donc à contre saison car à durée de jours croissante, plutôt qu'à l'automne (durée de jour décroissante qui est la saison naturelle de reproduction des moutons dans l'hémisphère nord, au moins au nord de l'Europe et dans la moitié nord de la France)
  - [10] Production d'agneaux de bergerie (<http://www.cda55.fr/documents/agnxberg.pdf>)
-

# Sources et contributeurs de l'article

**Île-de-France (race ovine)** *Source*: <https://fr.wikipedia.org/w/index.php?oldid=96463701> *Contributeurs*: Astirmays, Cantons-de-l'Est, Darreenvt, Ediacara, Eponimm, Fluti, Francois Trazzi, Gz260, Gzen92, Hexasoft, Liné1, MIRROR, Marc Mongenet, Mirgolth, Oxxo, Pautard, Ryo, Sam Hocevar, Saruman, Spedona, Spooky, Steven Walling, Totodu74, Trabelsiismail, Vinbaron, Vlaam, Xmlizer, Zyzomys, 1 modifications anonymes

## Source des images, licences et contributeurs

**Image:Disambig colour.svg** *Source*: [https://fr.wikipedia.org/w/index.php?title=Fichier:Disambig\\_colour.svg](https://fr.wikipedia.org/w/index.php?title=Fichier:Disambig_colour.svg) *Licence*: Public Domain *Contributeurs*: Bub's

**Fichier:Ombremouton.png** *Source*: <https://fr.wikipedia.org/w/index.php?title=Fichier:Ombremouton.png> *Licence*: GNU Free Documentation License *Contributeurs*: Meuble\_mouton.svg: Henrysalome derivative work: Ben23 (talk)

**Fichier:Île de france01 SDA2011.JPG** *Source*: [https://fr.wikipedia.org/w/index.php?title=Fichier:Île\\_de\\_france01\\_SDA2011.JPG](https://fr.wikipedia.org/w/index.php?title=Fichier:Île_de_france01_SDA2011.JPG) *Licence*: Creative Commons Attribution-Sharealike 3.0 *Contributeurs*: User:Eponimm

**Fichier:Flag of France.svg** *Source*: [https://fr.wikipedia.org/w/index.php?title=Fichier:Flag\\_of\\_France.svg](https://fr.wikipedia.org/w/index.php?title=Fichier:Flag_of_France.svg) *Licence*: Public Domain *Contributeurs*: Aaker, Adriaan, Akhristov, Arria Belli, Badseed, Bawolff, Bender235, Bibi Saint-Pol, Brian Ammon, Camptown, Chelin, Dbenbenn, Don-vip, Ericbarriere, Fspolonezcaro, Happenstance, Herbythyme, Homo lupus, Howcome, Huhsunqu, Jameslwoodward, Jnpet, Kanonkas, Klemen Kocjancic, Korrigan, Kyle the hacker, Ludger1961, Madden, Marc Mongenet, Morio, Neq00, Nightstallion, Noaa, Nolanus, Odder, R-41, Reisio, Rhadamante, Rocket000, Roosa, SKopp, Sarang, Sasa Stefanovic, Scientus, SiBr4, Simetrical, Str4nd, Tabasco, The Evil IP address, VAIO HK, Verdy p, VovanA, Wwooter, Zhuyifei1999, Zntrip, ZooFari, Zscout370, 66 modifications anonymes

**Image:Gtk-dialog-info.svg** *Source*: <https://fr.wikipedia.org/w/index.php?title=Fichier:Gtk-dialog-info.svg> *Licence*: GNU Lesser General Public License *Contributeurs*: David Vignoni

**Image:Île de France 2.jpg** *Source*: [https://fr.wikipedia.org/w/index.php?title=Fichier:Île\\_de\\_France\\_2.jpg](https://fr.wikipedia.org/w/index.php?title=Fichier:Île_de_France_2.jpg) *Licence*: Creative Commons Attribution-Sharealike 3.0,2.5,2.0,1.0 *Contributeurs*: Darreenvt

**Image:Elev sel Île de France.png** *Source*: [https://fr.wikipedia.org/w/index.php?title=Fichier:Elev\\_sel\\_Île\\_de\\_France.png](https://fr.wikipedia.org/w/index.php?title=Fichier:Elev_sel_Île_de_France.png) *Licence*: Creative Commons Attribution-Sharealike 3.0,2.5,2.0,1.0 *Contributeurs*: Darreenvt

## Licence

---

Creative Commons Attribution-Share Alike 3.0  
[//creativecommons.org/licenses/by-sa/3.0/](https://creativecommons.org/licenses/by-sa/3.0/)