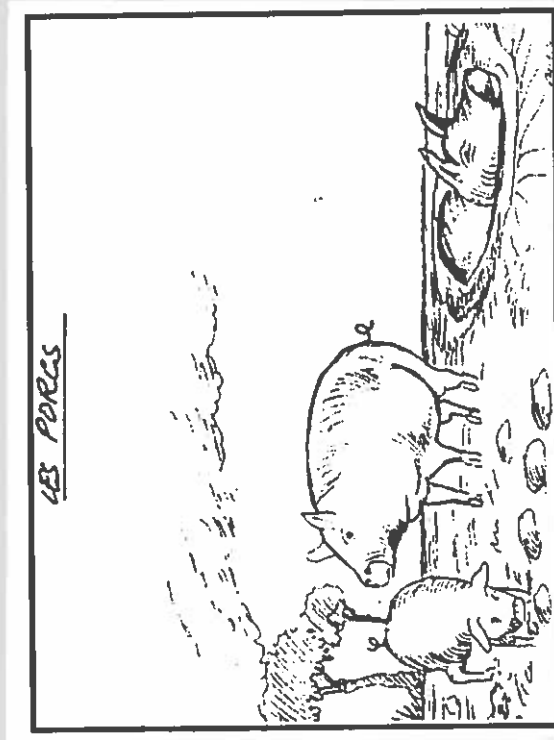


GUIDE PRATIQUE D'ÉLEVAGE



PORCS



CENTRE SONGHAI
CENTRE DE FORMATION, PRODUCTION, RECHERCHE ET
DÉVELOPPEMENT EN AGRICULTURE DURABLE
Porto-Novo - Rép. du Bénin

CENTRE SONGHAI
CENTRE DE FORMATION, PRODUCTION, RECHERCHE ET
DÉVELOPPEMENT EN AGRICULTURE DURABLE
Porto-Novo - Rép. du Bénin

GUIDE PRATIQUE D'ELEVAGE

LES PORCS

Deuxième édition 2000

*Rédigé et publié par
le Centre Songhaï en collaboration avec
Society for International Development*

Illustré par Joseph AKLIGO

Society for International Development
Via Panisperma, 207
00184 Rome
ITALY

Tél. (39) 06 48 72 17 2
Fax: (39) 06 48 72 17 0
Email: info@sodint.org

Centre Songhaï
BP 597
Porto-Novo
Bénin

Tél. (229) 20 24 60 92
Fax : (229) 20 24 72 50
E-mail: songhai@songhai.org
<http://www.songhai.org>

Sommaire

Introduction	p 6
Comment commencer un élevage	p 8
Achat des premiers animaux	
Matériels nécessaires	
Habitat	
Comment conduire un élevage	p12
Alimentation	
Densité	
Reproduction	
Mise - bas	
Coupure des dents	
Castration	
Sevrage	
Hygiène	
Maladies	
Annexes	p 32
1- Races	
2- Densité	
3- Rationnement / Alimentation	
4- Engraissement	
5- Prophylaxie	
6- Taux de mortalité	
7- Les maladies: tableau synthèse	
LA PESTE PORCINE AFRICAINE	p 37

INTRODUCTION

Dès sa création, Songhai a mené des recherches pour améliorer les techniques d'élevage et de production agricole par l'utilisation des ressources locales. Les guides pratiques édités par le Centre sont le fruit de cette expérience. Ils s'adressent à tous les paysans pour les aider dans la conduite de leurs activités.

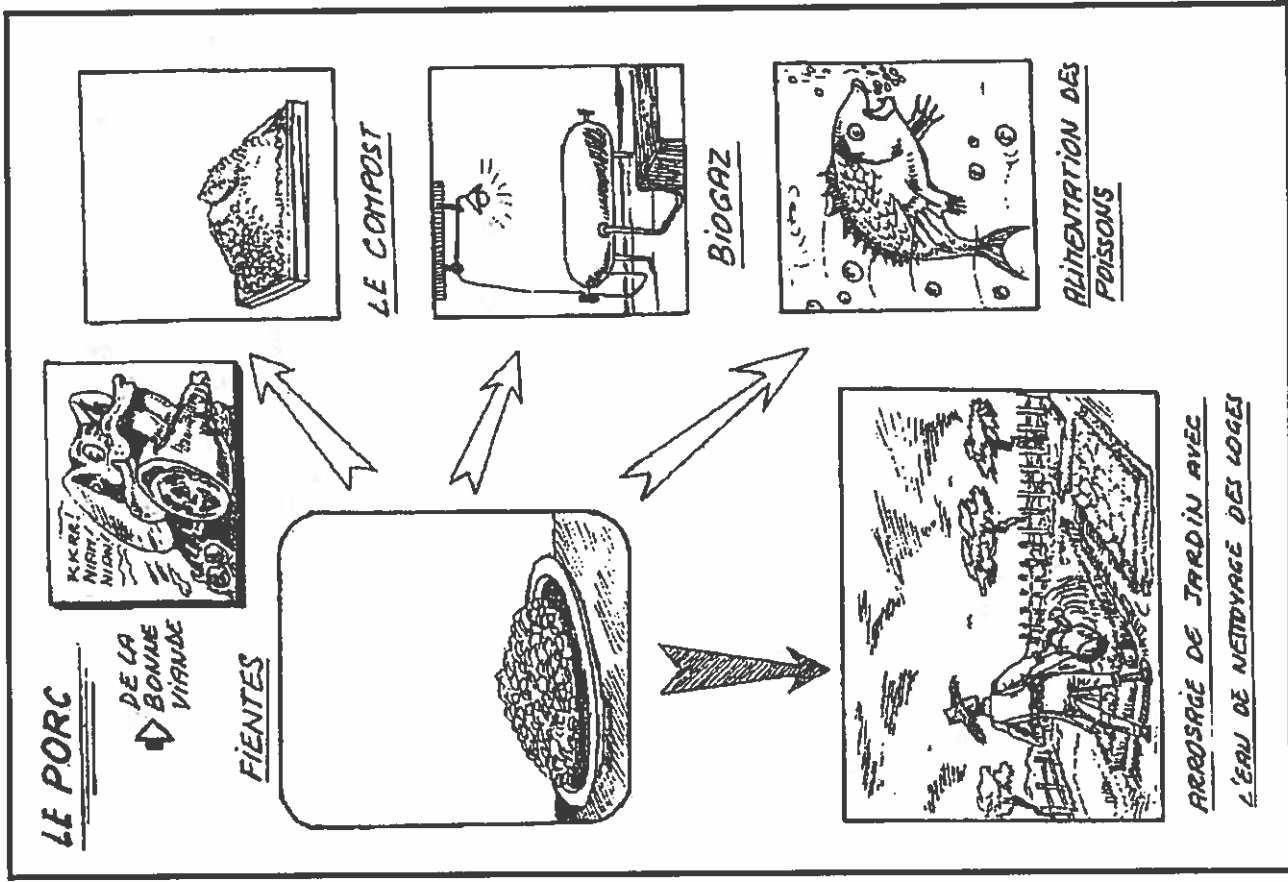
A travers le monde entier, le porc fournit à l'homme une partie de son alimentation. Il y a plusieurs méthodes d'élevage. La plus répandue en Afrique est celle du porc cherchant librement sa nourriture; méthode peu onéreuse mais très peu rentable.

La présente brochure traite de l'élevage intensif des porcs à petite échelle, plus exigeant en soins comme en investissements mais qui offre aux paysans, la possibilité d'avoir une source importante de revenus. Un point est aussi fait sur la peste porcine, cette épidémie très menaçante pour les élevages de porcs.

Intérêts de l'élevage des porcs

Outre la viande, l'élevage de porcs fournit des sous-produits qui peuvent être recyclés.

A Songhai, nous utilisons les fientes de porcs pour le compost, le bio-gaz et l'alimentation des poissons. Nous arrosons le jardin avec l'eau de nettoyage des loges des porcs.



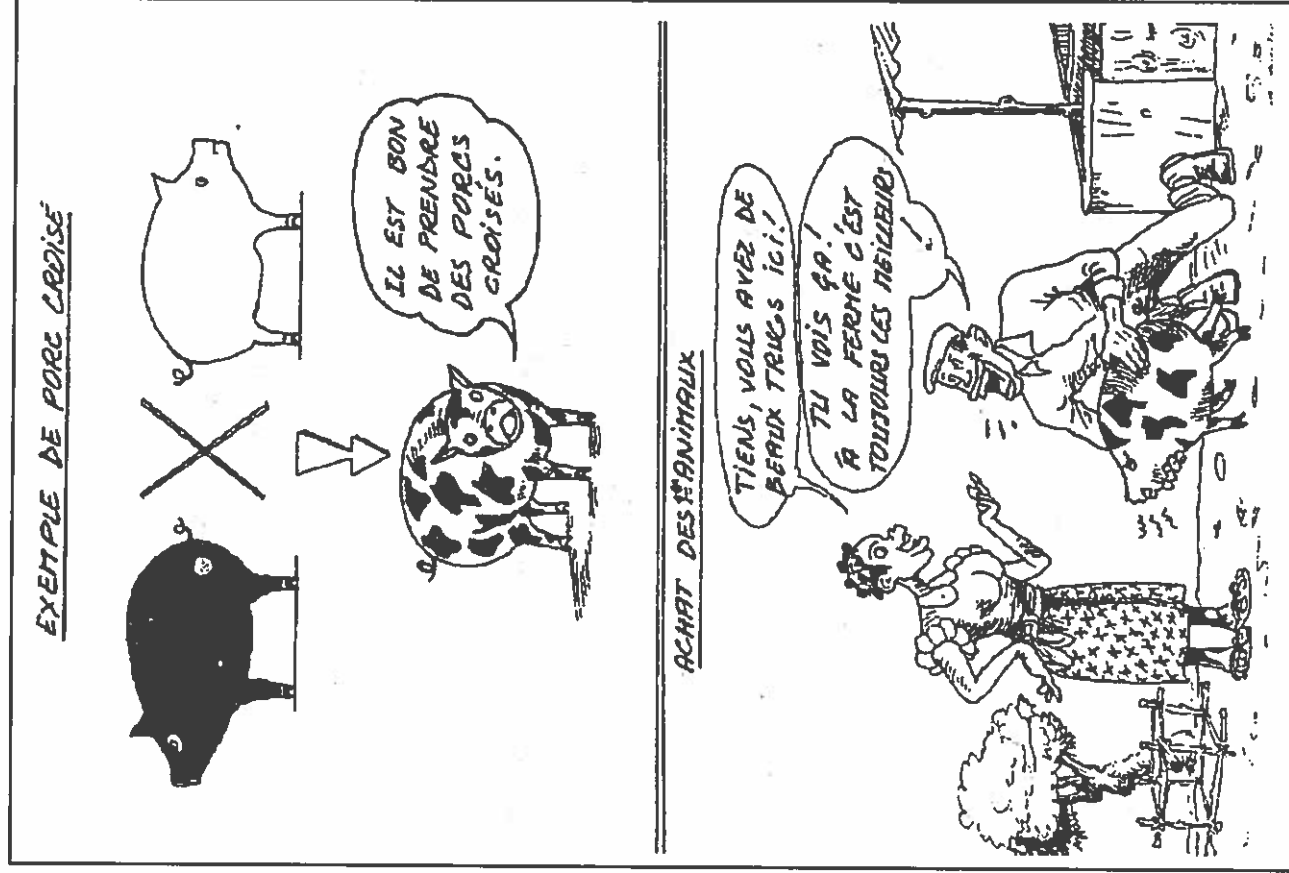
COMMENT COMMENCER UN ELEVAGE ?

Achat des premiers animaux

Il est conseillé de prendre des porcs croisés car ils sont plus résistants. Les premiers animaux doivent être achetés dans une ferme pour connaître leur état de santé.

Matériels nécessaires

- mangeoires
- abreuvoirs
- seaux
- outils vétérinaires, etc...



Habitat

Le bâtiment doit être bien aéré car les porcs ne supportent pas la chaleur.

Il peut être :

- En dur, c'est-à-dire en béton ou en terre battue. Le sol ne doit pas être lisse pour que les porcs ne glissent, ni trop rugueux et en pente pour permettre l'écoulement de l'urine et des eaux de lavage.

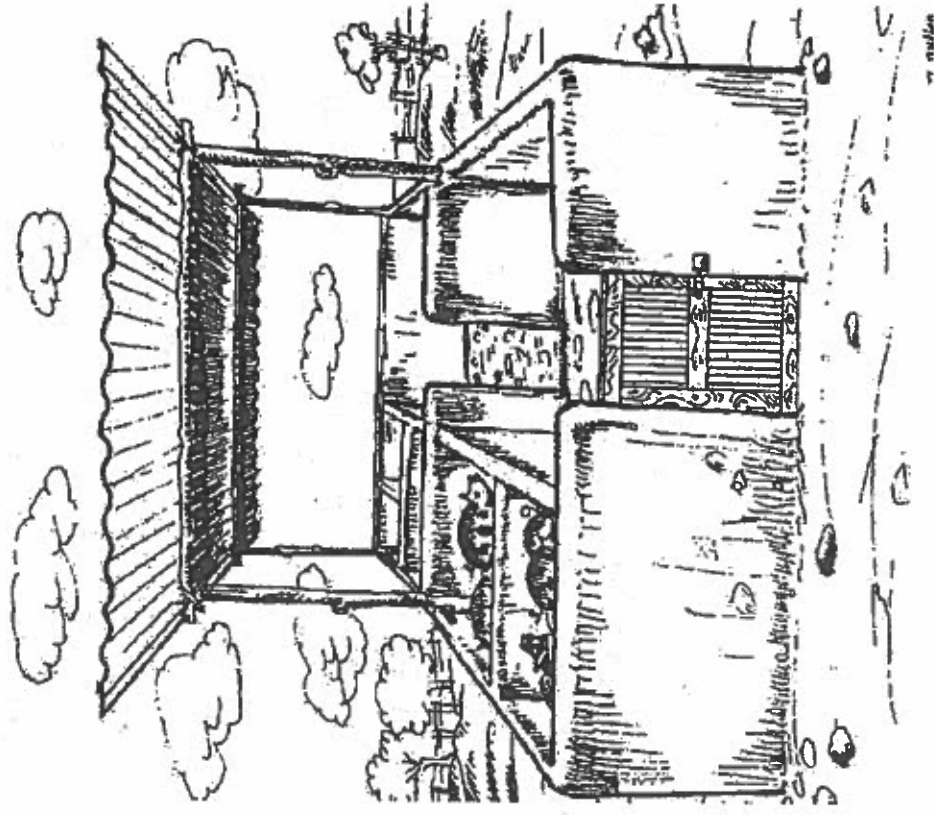
- En matériaux locaux : bambou, terre rouge...

Il faut prévoir des loges séparés pour :

- les reproducteurs : en mettre 1 par loge
- les truies gestantes : 1 par loge à partir du 3^{ème} mois de grossesse.

Ne mettre dans un même loge que des animaux de poids identiques.

HABITAT DES PORCS



Habitat

Le bâtiment doit être bien aéré car les porcs ne supportent pas la chaleur.

Il peut être :

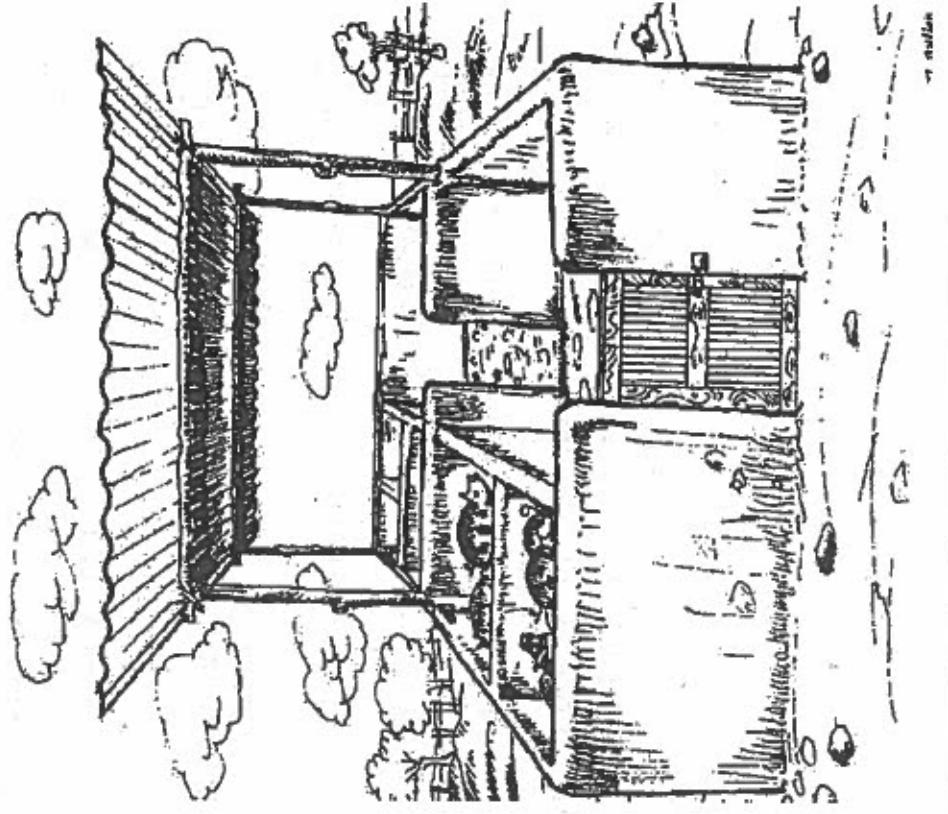
- En dur, c'est-à-dire en béton ou en terre battue. Le sol ne doit pas être lisse pour que les porcs ne glissent, ni trop rugueux et en pente pour permettre l'écoulement de l'urine et des eaux de lavage.

- En matériaux locaux : bambou, terre rouge...

Il faut prévoir des loges séparés pour :

- les reproducteurs : en mettre 1 par loge
 - les truies gestantes : 1 par loge à partir du 3^{ème} mois de grossesse.
- Ne mettre dans un même loge que des animaux de poids identiques.

HABITAT DES PORCS



COMMENT CONDUIRE UN ELEVAGE

Alimentation

Le porc n'est pas difficile à nourrir, il mange tout :

- graines de légumineuse cuites (soja, pois d'angol...)
- restes de cuisine
- verdure (amarante, feuilles de patate douce, chaya, etc.)
- fruits
- tubercules (manioc etc.)
- céréales (maïs, mil, sorgho, sons et tourteaux)
- sous-produits agro-industriels (son, drêche, tourteau...)

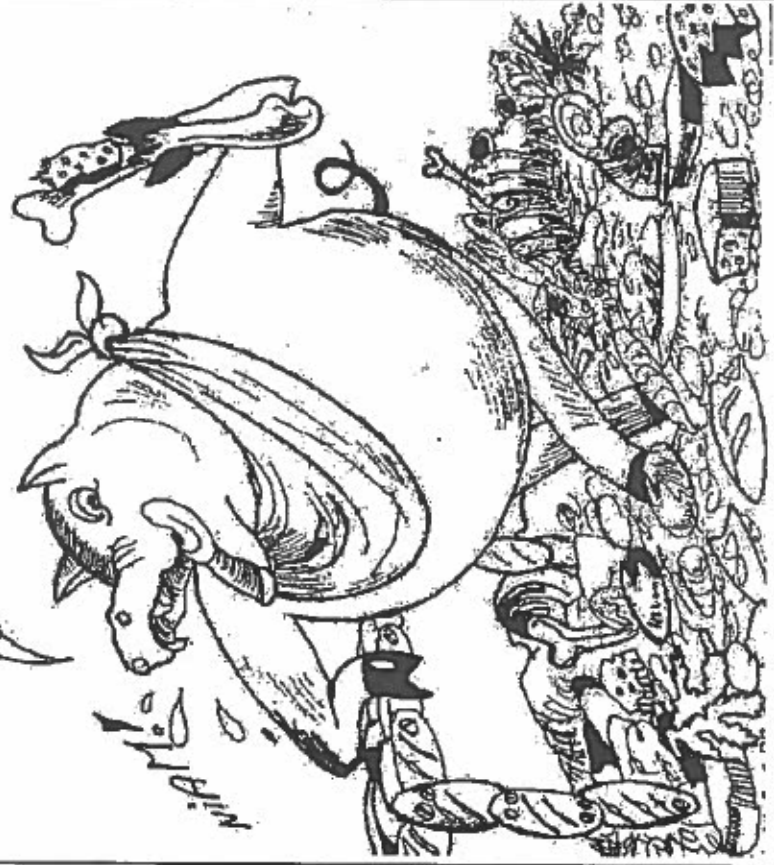
Tout ceci peut être donné au porc à volonté.

Pour les élevages de grande taille, il faut compléter cette alimentation par la provende. Il faut alors éviter le gaspillage.

A Songhai, nous donnons aux porcs des viscères de poulets avec des feuilles de chaya, plus du son de blé complété par de l'amarante.

ALIMENTATION

ECOUTEZ! MOI JE MANGE
UN PEU DE TOUT, MAIS IL
N'EN FAUT BEAUCOUP.
HO HO HO!



Capacité

La capacité indique le nombre d'animaux pouvant rester ensemble sur une surface donnée. Se reporter en annexes pour demander conseil au Centre Soghai.

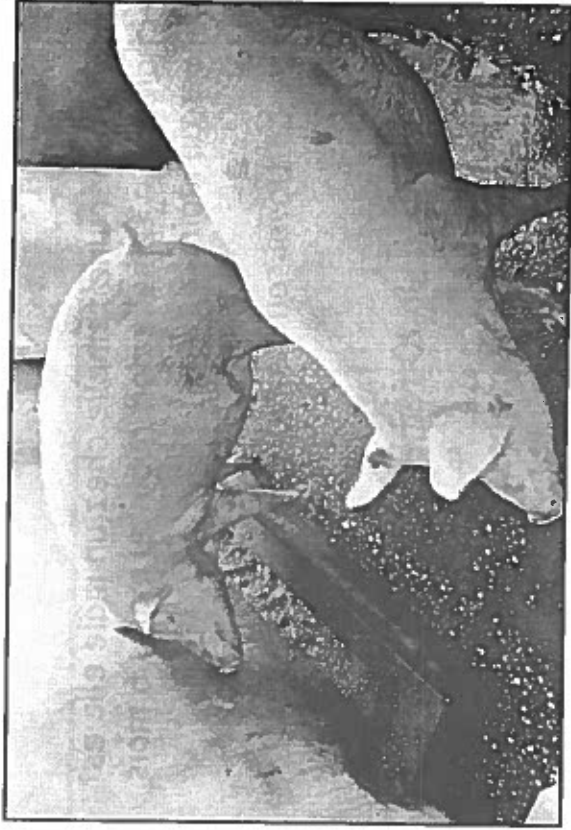
Mangeoires

Elles peuvent être en béton ou en bois. Dans les loges, où il y a beaucoup d'animaux sa longueur doit permettre à toutes les bêtes de manger simultanément.

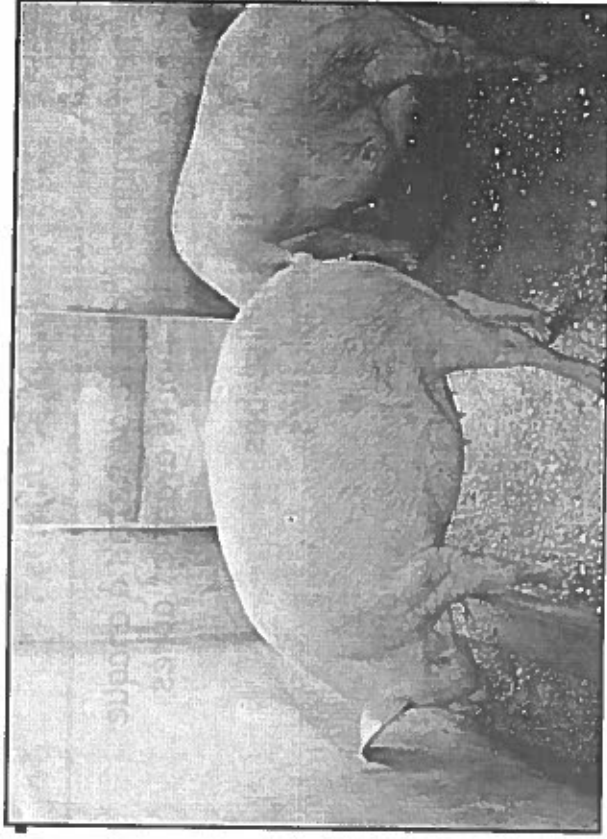
Abreuvoirs

Ils peuvent être en béton ou on peut utiliser un récipient en plastique.

Mangeoires



Abreuvoirs



Reproduction

Il faut amener une femelle chez un mâle elle est en chaleur. La femelle doit avoir au moins 6 mois et peser au moins 35 kg.

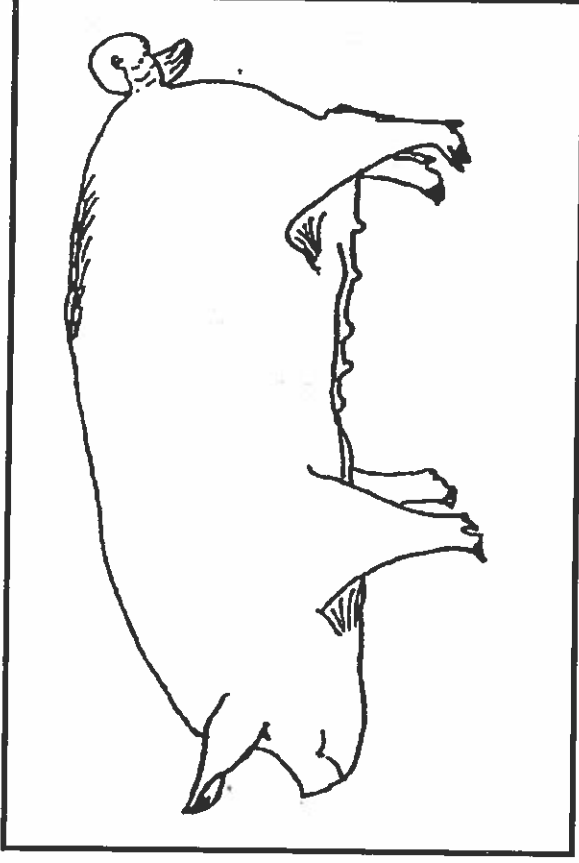
Le mâle doit avoir au moins 7 à 8 mois et peser au moins 45 kg

Il faut un mâle pour 10 femelles.

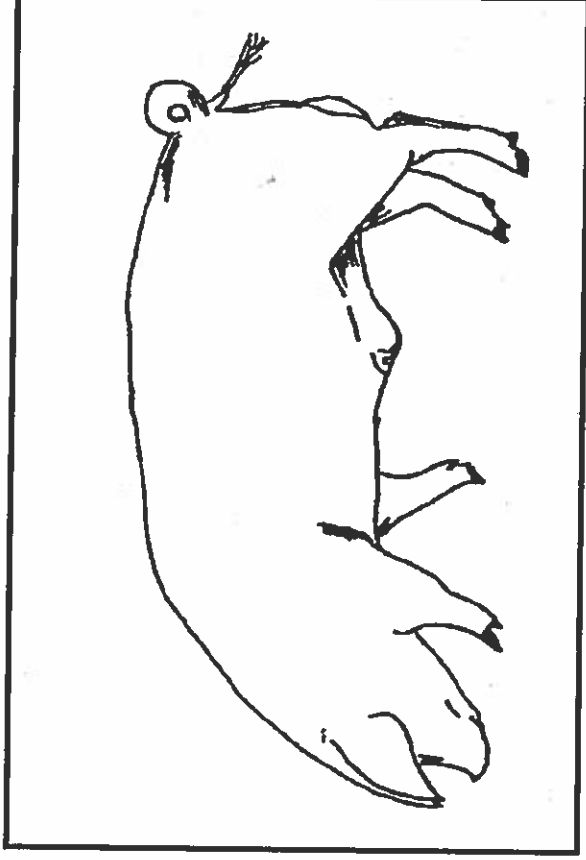
Sélection des reproducteurs

Sélectionner les animaux selon les critères suivants :

- la race
 - la performance (nombre de petits à chaque naissance, nombre de morts avant et après sevrage)
 - la régularité de la mise-bas
 - la résistance aux maladies
 - la croissance
 - le nombre de tétines (6 paires au moins)
 - l'absence de tares (hernies, imperforation anale...)
- Après l'achat des animaux, bien les observer avant de les mettre en reproduction.



Femelle de 6 mois



Mâle de 7 mois

Isolation de la gestation (grossesse)

Il faut faire 21 jours après l'accouplement. Il y a 2 méthodes :
1. L'isolement au mâle ; si la femelle refuse, elle est gestante.
2. L'isolement du retour en chaleur.
3. Il arrive que certaines truies saillies ne retournent pas en chaleur et ne mettent pas bas.

Préparation avant la mise-bas

La gestation dure 114 à 115 jours soit 3 mois, 3 semaines et 3 jours.

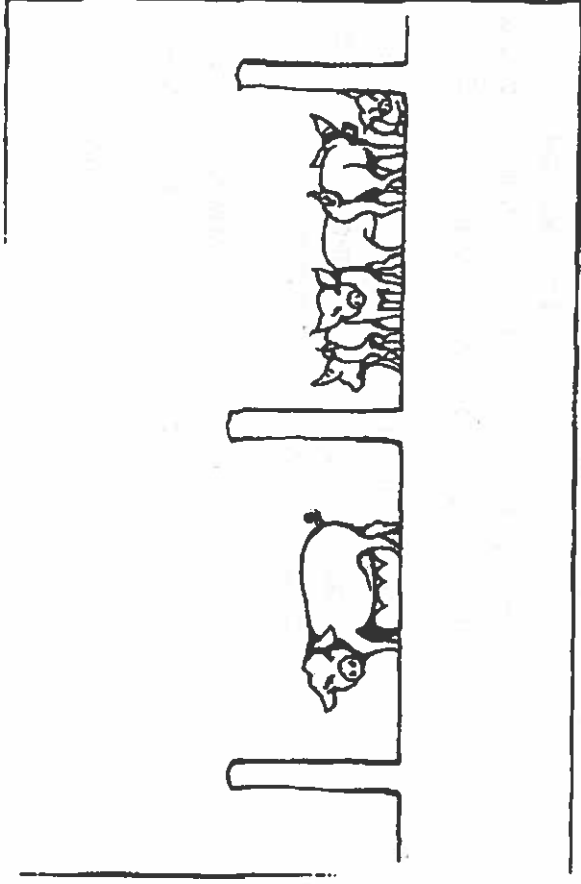
Après la mise-bas, il faut prendre les dispositions suivantes :

1. Séparer la femelle de ses voisines dès le 3^{ème} mois pour éviter un avortement.

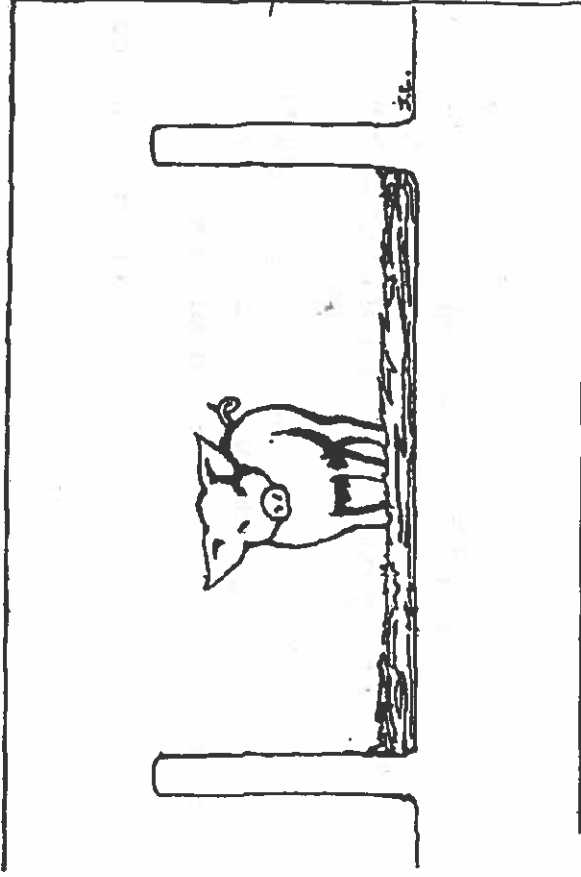
2. Le pararasitage externe et interne 2 semaines avant la mise-bas.

3. Le régime d'alimentation : donner un aliment plus riche en protéines et qui aide la truie à produire du lait.

4. Préparer la litière (un peu de foin ou de paille).



Une femelle isolée



Une femelle avec litière

mise-bas

La mise-bas s'annonce par le gonflement des mamelles et la vulve, l'apparition de lait et l'agitation de la femelle, perte de l'appétit... Pendant la mise-bas, surveiller la femelle sans la déranger. Une mise-bas dure entre 2 et 6 heures. Entre chaque naissance, il s'écoule environ 15 minutes.

Après la mise-bas, il faut enterrer le placenta, couper immédiatement le cordon ombilical à 3 cm du ventre et désinfecter avec la teinture d'iode. Il faut s'assurer que les porcelets têtent le premier lait (colostrum), riche en anticorps qui protègent les porcelets contre les maladies.

Coupure de dents

Quelques jours après la naissance, il faut couper les dents des porcelets pour éviter qu'ils blessent les mamelles de la mère ou qu'ils se blessent entre eux.

Après la coupure, il faut donner un produit contenant du fer (par exemple Ferrodextran : 2 ml par porcelet). On n'a pas de fer, mettre à la disposition des porcelets de la terre rouge propre.



Coupure du cordon ombilical



Coupure de dents

Castration

La castration favorise la croissance et élimine l'odeur hormonale, ce qui assure un meilleur goût à la viande. Il est plus facile de castrer un porc en bas âge (avant 3 semaines), car cela est plus facile de castrer un porc en bas âge (avant 3 semaines) car cela demande moins d'effort à l'opérateur et la blessure saigne moins.

Le sevrage

On appelle ainsi la séparation entre la truie et ses porcelets. Il se fait 6 semaines après la mise-bas. Pendant les 2 jours précédant la séparation, la truie ne doit pas manger. Cela permet de ralentir la sécrétion de lait et accélère le retour des chaleurs.



Castration



Hygiène

Quels que soient les soins prodigués ou l'alimentation donnée, sans une bonne hygiène ; il y aura toujours des malades.

Règles élémentaires à suivre :

Pour l'environnement :

- Tenir l'environnement du bâtiment propre
- Sol cimenté : le laver tous les jours et le désinfecter une fois par semaine
- Sol en terre : balayer tous les jours.

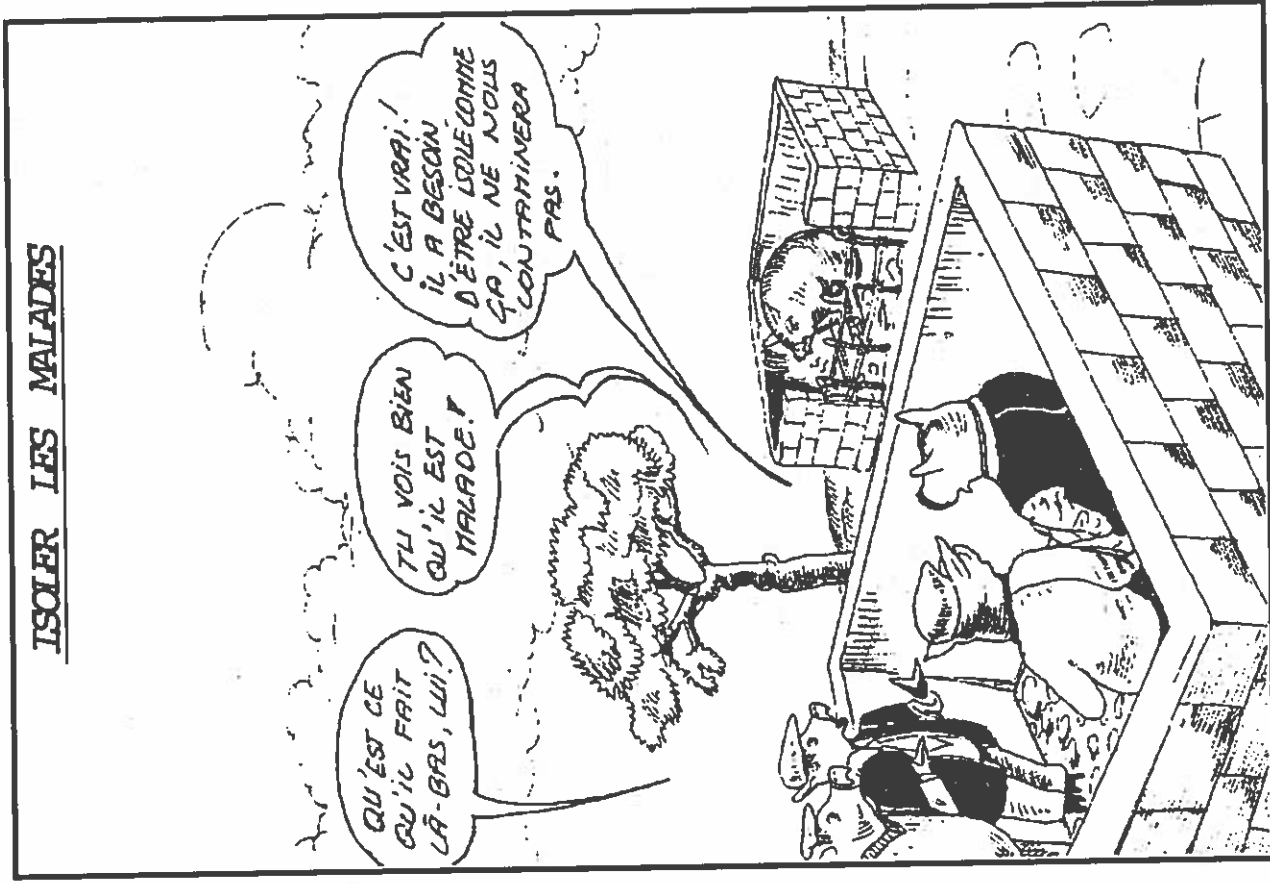
Pour le matériel :

- Laver mangeoires et abreuvoirs chaque jour.

Pour les animaux

- Isoler les malades pendant le traitement jusqu'à guérison complète.
- Pour ne pas stresser les animaux : Éviter les bruits, rentrer discrètement dans le bâtiment (ce qui permet par ailleurs de les observer et de détecter les malades) :
- Servir les animaux sains en premier pour ne pas transmettre les maladies.

ISOLER LES MALADES



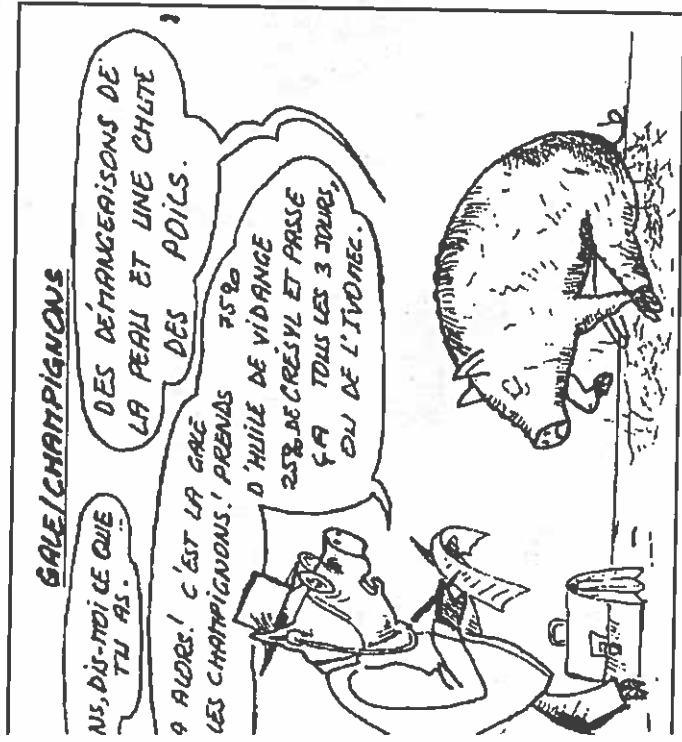
maladies

maladies les plus fréquentes sont la gale, vers, la diarrhée, les maladies iratoires et la mammité.

tements :

re la gale

r un mélange de crésyl et d'huile de vidange sur le de l'animal jusqu'à la disparition du mal. ut également utiliser du Diazintol, Tigal, Butox ou cter de l'Ivomec.



Contre les vers

Utiliser des vermifuges tels que, pipérazine, Levamisole ou encore Ivomec.

On peut faire sécher et écraser des graines de papaye puis les mélanger à la nourriture des porcs.



Contre les diarrhées banales

0,5 kg de charbon de bois + 0,5kg de kaolin (ou de chaux éteinte) écraser et mélanger le tout puis ajouter 0,5 kg de sel. Donner 2 à 5 cuillérées à soupe deux fois par jour (avec un peu d'aliment). D'autres produits tels que Ivax sont également indiqués.

les maladies respiratoires

des antibiotiques tels que Oxytétracycline ou Penicilline ou Streptomycine (Phi DHS, Pen & Strep, etc...)

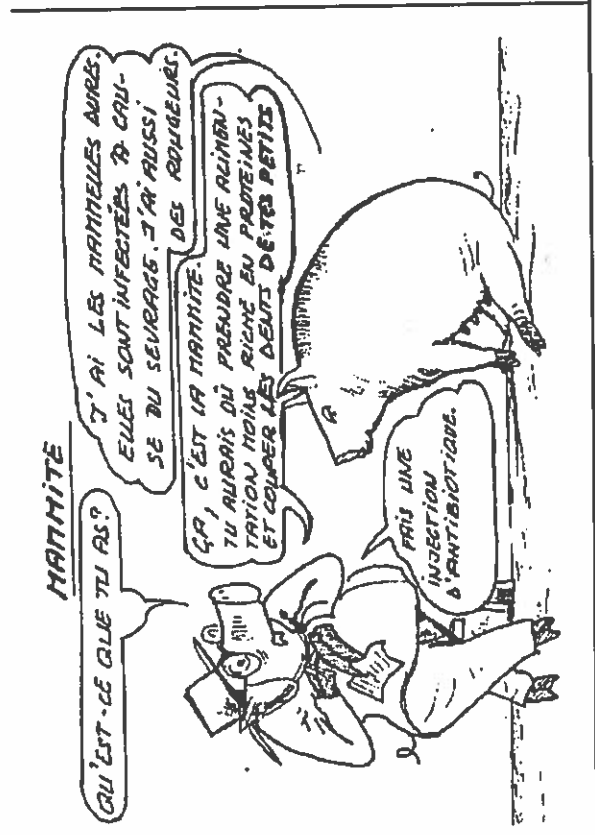


Contre la mammite

La mammite est une inflammation des mamelles, elle est favorisée par l'accumulation de lait ou aux blessures par les porcelets. Le traitement se fait avec des produits anti-inflammatoires (tels que Zorro chinois, Tarzan) ou encore des injections d'antibiotiques.

Dès le début de l'élevage, chaque animal doit être identifié. L'éleveur doit tenir des fiches de soins, et de reproduction.

De même, il doit avoir un cahier pour noter toutes ses dépenses et ses recettes. Ceci est très important pour savoir si son élevage lui rapporte de l'argent ou non.



ANNEXES

1. Races

- **Duroc** : issue de croisements multiples entre porcs de Guinée, d'Espagne et du Portugal. 9 à 10 petits par portée.
 - **Large White** : originaire d'Angleterre, 10 à 11 petits par portée
 - **Landrace** : corps sans pigmentation, dos épais, côté rond, poitrine étroite, oreilles minces tombantes, groin fin. Environ 9 petits par portée.
 - **Race indigène africaine** : de petite taille, multicolore, groin long oreilles dressées, croissance lente. 8 à 10 petits par portée.
- ## 2. Densité
- Porcelets : 2 à 3 /m²
 - Engraissement : 1 à 2/ m²
 - Reproduction : 1 truie ou 1 verrat par 4 à 6 m²

Rationnement

rébuter avec 200 g / jour /tête. Augmenter de 10 /mois.

Proverde porcelet jusqu'à 3 mois et demi

Proverde engraissement de 3 mois et demi à la vente

Proverde adulte pour les reproducteurs.

ation journalière par tête

Age	Race indigène	Race croisée
férrat	800 g	1 à 1,5 kg
fruit vide	800 g	1 à 2 kg
fruit allaitante	1 kg	2 à 3 kg

Engraissement

GMQ (gain moyen quotidien) : 150 à 200 g

IC (indice de consommation) : 3,5 c'est-à-dire que pour 3,5 kg de nourriture, le porc grossit de 1 kg.

Durée de l'engraissement : 6 à 8 mois

Prophylaxie

1 prophylaxie est l'ensemble des mesures d'ordre technique, biologique et chimique, prises par l'éleveur pour empêcher l'apparition ou l'évolution d'une maladie dans son cheptel.

Elle varie d'une espèce à une autre , selon la race ou la souche, le milieu ou le temps.

- Vaccinations : peste porcine classique dans les milieux à risque.
- Vitamines : multivitamines en cas de faiblesse
- Traitements : injection de fer le 3^{ème} jour pour éviter une crise de stress qui peut être mortelle le 21 jour. + 2 ml de vitamine.
- Déparasitage des jeunes tous les 2 mois et des adultes tous les 3 mois.

6. Taux de mortalité

Sous-Mère : 5%

Après sevrage : 2%

LA PESTE PORCINE AFRICAINE : CE QU'IL FAUT SAVOIR

Qu'est-ce que c'est ?

La Peste Porcine Africaine (PPA) est une maladie virale des porcs domestiques et sauvages (sangliers, phacochères) très contagieuse, à caractère épidémique (aigu à chronique). C'est aussi une maladie à taux élevé de mortalité ; un véritable fléau de l'élevage porcin, vis-à-vis duquel on ne dispose d'aucune possibilité de prophylaxie médicale.

Le virus de la PPA fait partie de la famille de Iridovirus. Il est transmis par les porcs sauvages qui apparaissent cliniquement sains (porteurs sains), mais aussi par des tiques. La transmission s'effectue par voie oro-nasale au contact des porcs infectés. Les produits carnés, les sous-produits d'abattage et les véhicules jouent un rôle important dans la transmission de la maladie.

Un virus têtue

Le germe de la PPA est un virus très résistant :

- Il est plus résistant que la plupart des virus à l'inactivation par la chaleur (au laboratoire, les sérums doivent être portés à 60° pendant 30mn ; les sérums peuvent demeurer infectieux pendant 18 mois à la température ambiante).
- Il est stable dans une gamme très étendue de pH. (de pH 4 à PH13) ; ce qui rend le choix d'un désinfectant plus difficile.
- Il est très stable à basse température (il persiste des années dans des carcasses congelées).
- La présence de protéine augmente sa résistance.

Cette grande résistance et sa capacité de survie en dehors de l'hôte, explique la présence du virus dans le sang et les liquides organiques ainsi que dans la viande et les produits de charcuterie (il persiste près de 10 mois dans la charcuterie non cuite à plus de 70° et 6 à 7 mois dans la moelle osseuse).

maladies

maladies	Symptômes	Traitements	Prophylaxie
ale mipi- ton	- Démangeai- sons de la peau - Chute des poils	- Huile de vidange 75 % + crésyl 25 % à passer tous les jours. - Ivomec - Butox, Tigal etc.	Hygiène
sites i)	Vers dans les fientes -Perte d'appétit -Croissance ralentie	- Déparasiter tous les 3 m o i s , Pipérazine ou levamisole	Déparasiter tous les 3 mois
ies		Embacycline ou bleu Méthy- lène: 1 com- primé pour 10 ml d'eau	Tenir les loges et les matériels en bon état pour éviter les blessures
mite	Infection des mamelles	Injection d'antibiotiques dans les mamel- les Anti inflammatoire	- Couper les dents - Donner une ali- mentation moins riche en protéines à la truie au mo- ment du sevrage
dies ira- s	Difficultés respiratoires	Antibiotiques (Oxytétraciline ou Streptopen) ou de Tylosine	- Hygiène - Mouiller la provoide

: virus est par contre inactif par exposition aux rayons gamma ainsi que les solvants de lipides.

Le virus de la PPA résiste :

- ⇒ 3 mois dans un cadre de porcs
- ⇒ 3 mois dans une porcherie non nettoyée ni désinfectée
- ⇒ 3 mois dans la charcuterie ou des restes alimentaires
- ⇒ 7 ans à 4°C (chambre réfrigérée)
- ⇒ 15 mn à + 60°C

Comment se transmet le virus ?

Les porcs peuvent être infectés par :

Inoculation intradermique du virus, par la piqûre des tiques (les ornithodores) infectées, qui transmettent le virus des porcs malades aux porcs sains (les tiques peuvent rester infectées durant une période d'environ 3 ans)

Contact direct entre un porc malade et un porc sain.

Contact direct de l'aliment, de la litière ou des déjections contaminées

Tous autres produits ou supports infectés (viande ou charcuterie d'animaux infectés, locaux et matériels d'élevage, véhicules, vêtements, chaussures infectés, etc.).

Le virus est alors inhalé ou ingéré. Il se réplique dans les membranes muqueuse pharyngée et diffuse dans les ganglions lymphatiques de la tête en l'espace de 24 h, puis dans le sang à travers le système lymphatique entraînant une infection générale dans les 8 h. Les sites de réplication secondaire du virus, qu'on y trouve en très forte concentration, sont alors les ganglions lymphatiques, le rate, le foie, les poumons et les reins.

Symptômes

La maladie peut se manifester de différentes manières:

- Mort brutale après 24 heures de maladies.
- Apparition de troubles digestifs (diarrhées), respiratoires (toux) cutanés (plaques rouges, surtout sur les pattes) et d'avortement. La mort survient après apparition de troubles nerveux (paralysie des pattes arrières, convulsions).
- Coloration bleue de la peau (cyanose) due à des hémorragies sous-cutanées.
- Fortes altérations de la muqueuse de la vessie
- Saignement par le nez.

Ces différents symptômes sont fréquemment observés au sein d'un groupe de porcs malades, mais rarement sur le même animal.

En général, tous les animaux d'un élevage tombent malades et meurent en quelques jours. (A l'exception de quelques animaux résistants, environ 1 à 3%, qui guérissent et propagent le virus). A l'autopsie, on constate la présence de nombreuses hémorragies (cavités abdominale, rate, reins, intestins...).

Attention: un porc infecté met quelques jours avant de présenter des symptômes. Même s'il a l'air en bonne santé, un porc peut être infecté par le virus.

Parmi les animaux domestiques, l'infection ne touche que les porcs, de toute race et de tous âges.

Le diagnostic

Les signes cliniques et les lésions sont souvent typiques mais le diagnostic de confirmation par le laboratoire les plus couramment utilisées sont l'Immuno-Fluorescence Directe (IFD), l'hémadsorption

ID) et les épreuves sérologiques dont les tests
ISA et l'Immunofluorescence Indirecte (IFI).

Lutte

n'existe pas de vaccin contre la PPA. Le seul
moyen d'éradication est l'abattage et la
destruction de tous les porcs de la zone infectée et
l'interdiction des déplacements des porcs et leurs
produits dans un large périmètre autour de la
zone infectée.

renforcement des mesures d'hygiène, de
sécurité et de production des bâtiments d'élevage,
et aussi épargner le cheptel non encore infesté.

Notes:

12/20/2011

Notes:

--