

L'agroforesterie dans les autres pays européens

Gerry Lawson

(Natural Environment Research Council , UK)

P.Burgess (England), F. Herzog (Switzerland),
K.Mantzanas (Greece), M.Mayus (Netherlands),
G.Moreno (Spain), P. Paris (Italy), F.Schuman
(Germany), A.Sibbald (Scotland)

Farm Woodland Forum

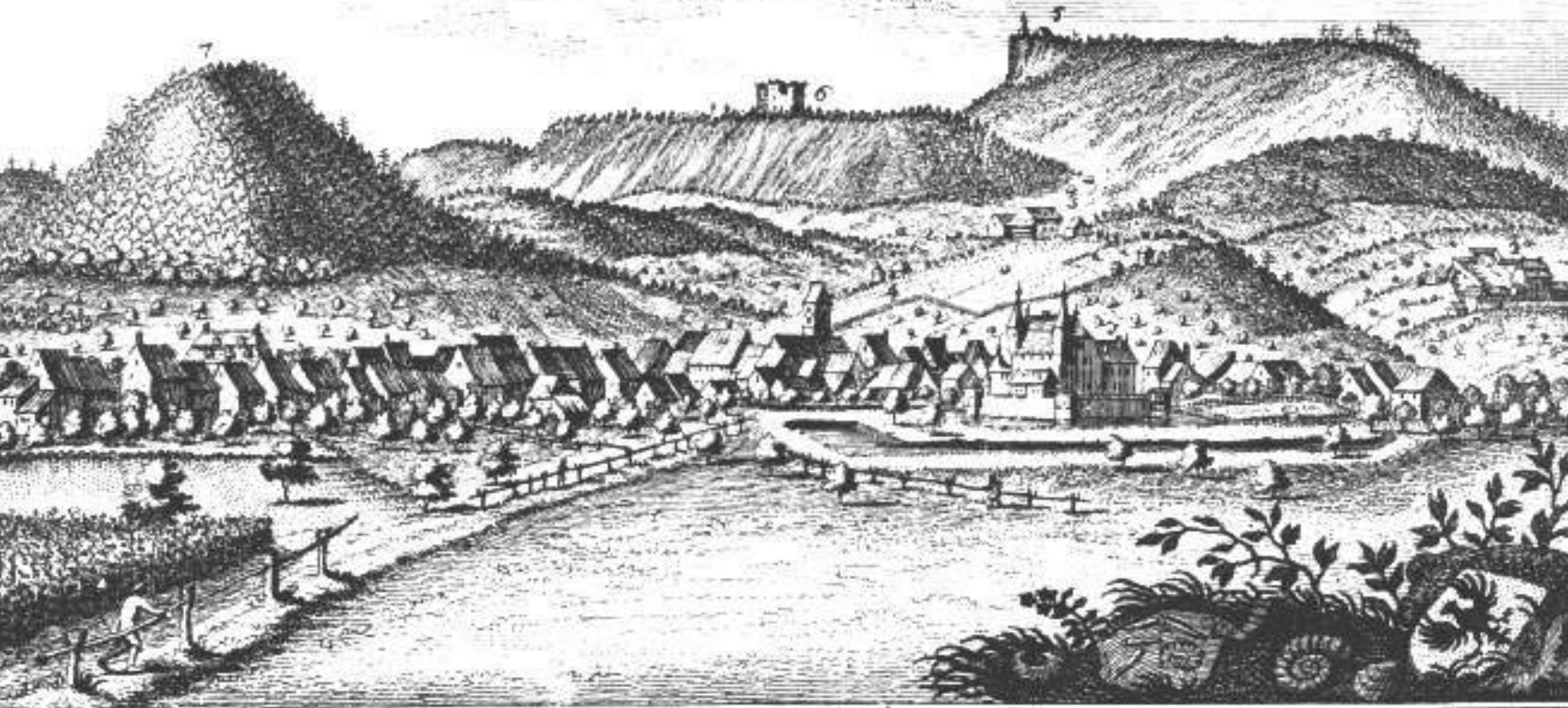


SAFE Project



APCA, Paris, 26 Janvier 2005

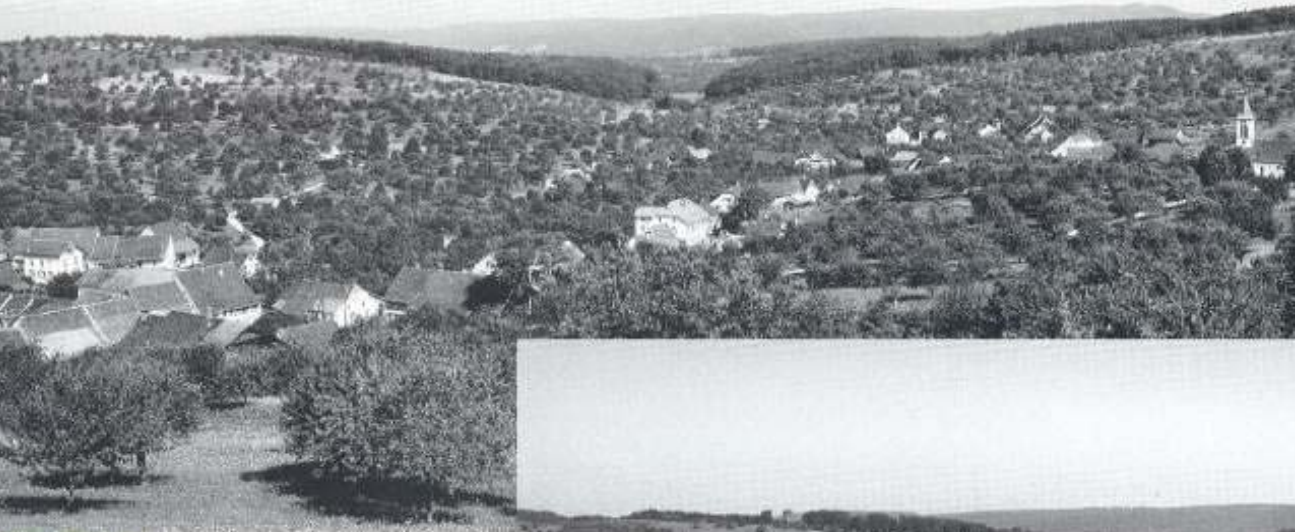
Versuch einer Beschreibung historischer und natürlicher
erkwuerdigkeiten der Landschaft Basel" von Daniel Bruckner
(Basel, 1748-1763)



1. das Schloss 2. der Meyensfels 3. das neue Schauwenburger Bad 4. im Thal
5. die Hochwacht 6. das alte Schauwenburger Schloss 7. der Adlerberg

Perte d'arbres espacés en Suisse

Arisdorf 1941

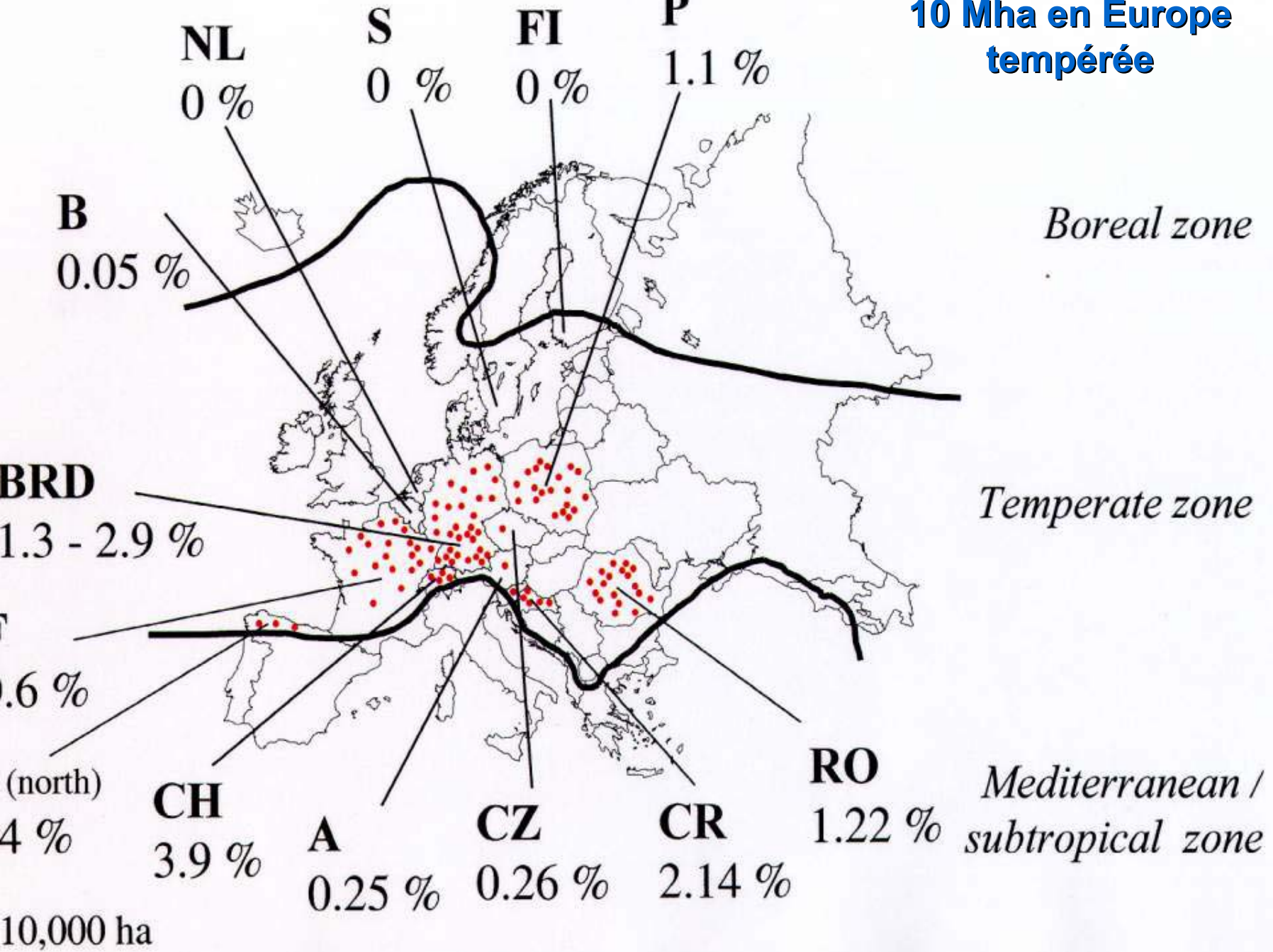


Arisdorf 1999

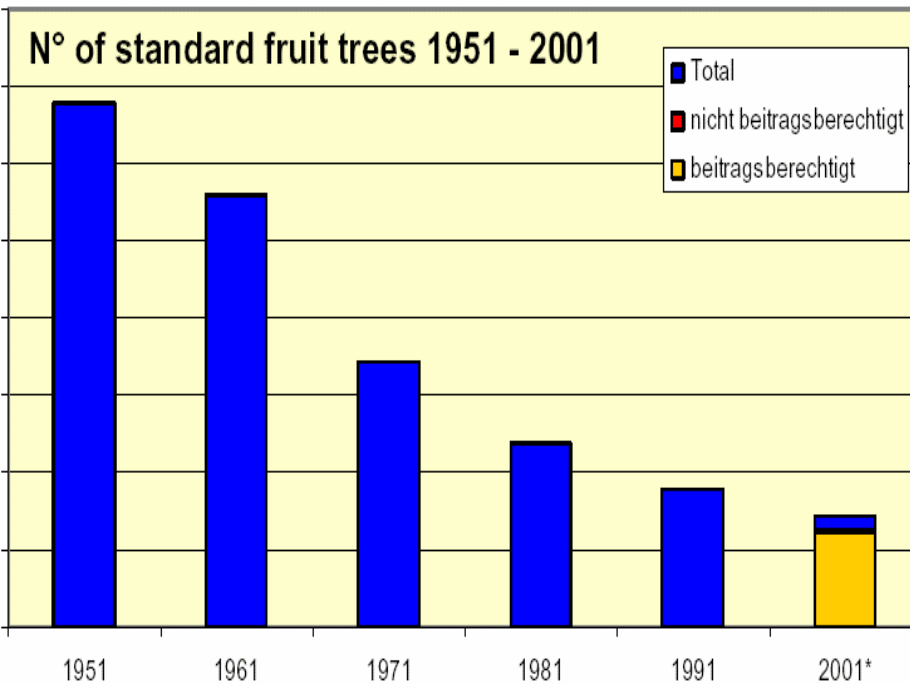


(Tanner, 1993)

10 Mha en Europe tempérée

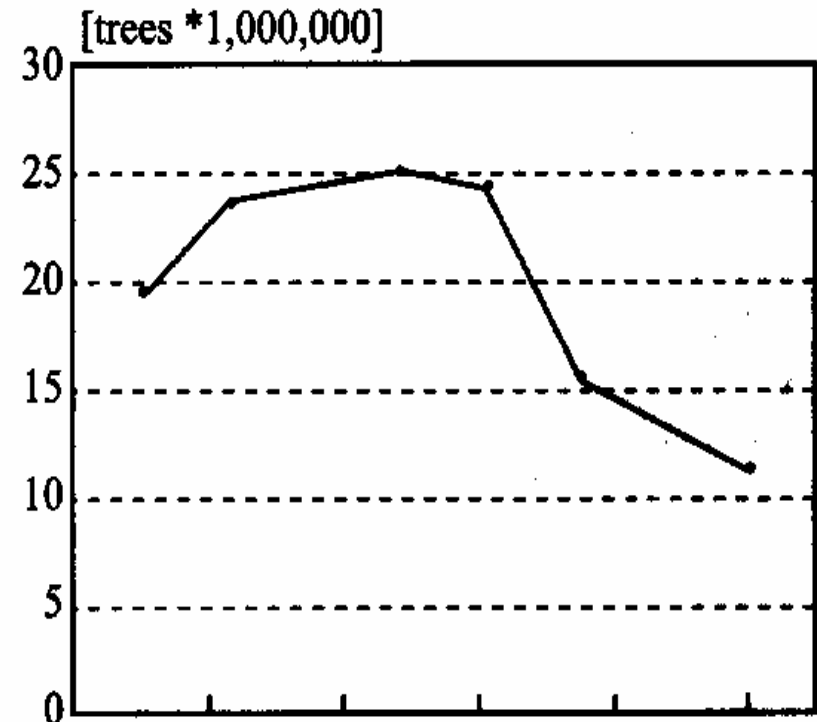


Perte de prés-vergers en Europe centrale



* Total Bäume 2001 (2'628'849) + Schätzung Anteil Private (325'302) -Korrektur (88'536)

*Disparition des arbres fruitier
de haute tige en Suisse
(Hertzog 2003)*



*Streuobst en Baden-
Wurtemberg 1890 - 1990
(Herzog & Oetmann 2001)*

Europe centrale : prés-vergers

Betterave



Patateses

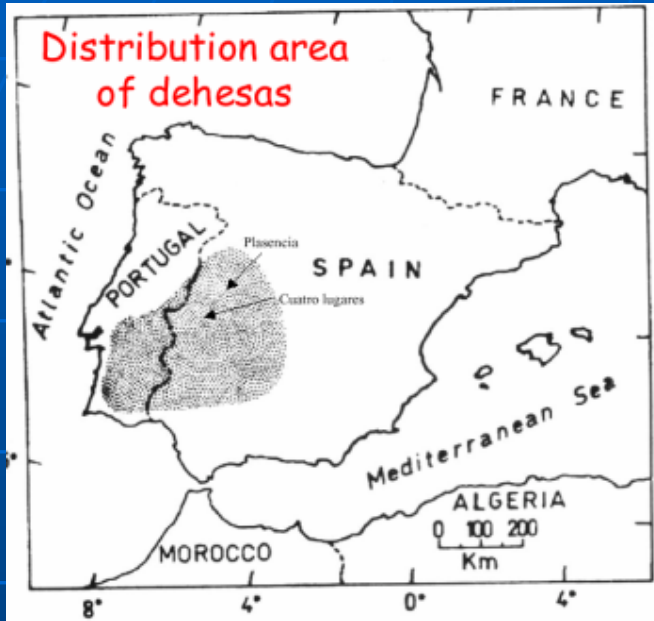


Avoine



Luzerne

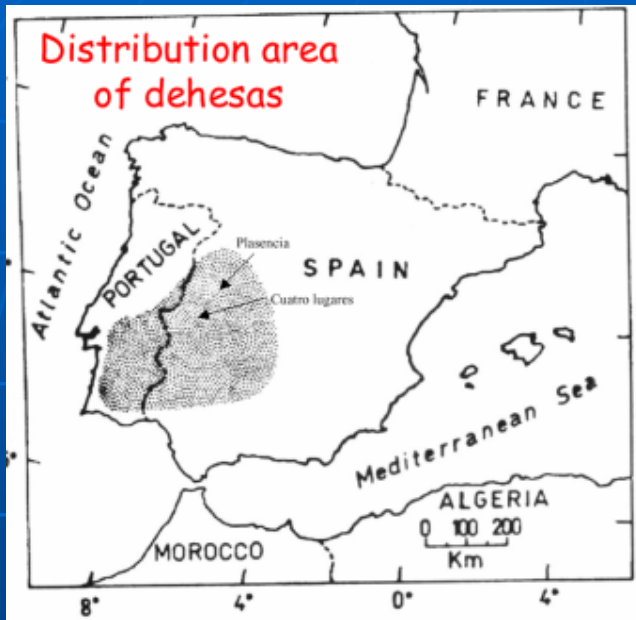
Espagne



La Dehesa (Montado au Portugal) est le plus important système agro-silvo-pastoral en Europe. Il se rencontre en Espagne et au Portugal, et couvre environ 3 millions d'hectares de chênes espacés avec des pâturages et des cultures de fourrages ou de céréales .



Espagne - Dehesa



La Dehesa est cultivée régulièrement avec des céréales ou des cultures fourragères. En général, une exploitation est divisée en quartiers, qui sont cultivés chacun à son tour, et laissés en jachère entre-temps.



Spain - dehesas



Labouré l'année précédente



Récolté en mars



Ensuite maintenu en jachère plusieurs années



Spain – livestock production



'ombre et le fourrage bénéficient aux chèvres, bovins, ovins et chevaux

Spain - dehesas

La Dehesa produit également du bois de chauffage, du liège, du gibier, et des champignons



Agroforesterie en Italie - Piedmont



Une agroforesterie du peuplier existe encore dans certaines zones de la vallée du Pô



Autrefois, cette pratique était beaucoup plus répandue

Agroforesterie en Italie - Centre



Oaks (*Quercus pubescens* and *Q. cerris*) intercropped with wheat in Central Italy (Latium Region)



Cork oaks (*Quercus suber*) intercropped with oats in Sardinia Island.



Olive trees (*Olea europaea*) intercropped with wheat in Central Italy (Latium Region)

Une agroforesterie avec des céréales se rencontre encore dans de nombreuses régions du centre de l'Italie

Agroforesterie dans le sud de l'Italie



Common walnut (*Juglans regia*) intercropped with vegetables and with drip irrigation in Southern Italy (Basilicata Region)



Common walnut (*Juglans regia*) intercropped with vegetables in Southern Italy (Campania Region)



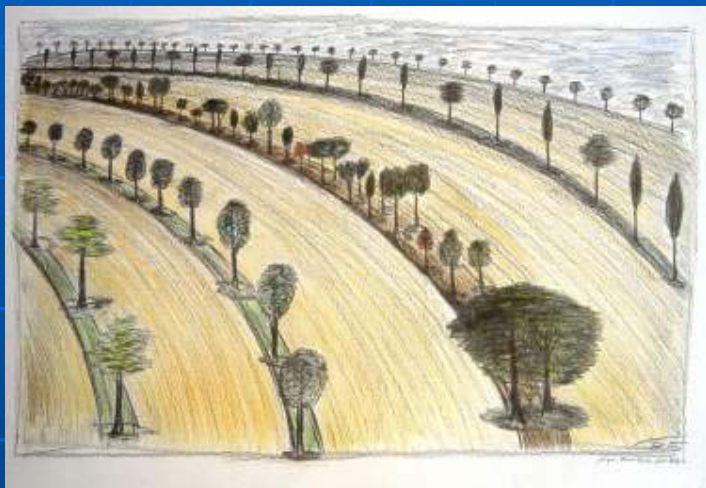
Oaks (*Quercus pubescens*) intercropped with barley in Southern Italy (Basilicata Region)

Des noyers et des chênes sont associés à des céréales ou du maraîchage

Grèce - essais récents initiés par le projet SAFE



Allemagne : essais récents initiés par le projet SAFE



Nos partenaires allemands ont mis en place des parcelles agroforestières avec des arbres disposés en arc de cercle, pour créer des paysages originaux, avec des cultures intercalaires colorées (Phaselia, lupins, soucis)

Hollande : essais récents initiés par le projet SAFE



Plantations d'arbres espacés de 30 x 4 m avec culture de patates

Grande-Bretagne – culture intercalaire dans les peupliers



On trouvait des parcelles agroforestières dans le Hereford et le Cambridge jusque dans les années 1980.



De nouvelles parcelles avec peuplier, frêne, noyer et merisier ont été installées récemment

Grande-Bretagne – systèmes silvopastoraux



Beaucoup de pratiques traditionnelles avec des ovins et des bovines dans des boisements clairs ou des plantations

La plupart des essais silvopastoraux récents sont pâturés par des ovins

Des arbres espacés enrichissent le paysage





Obstacles à l'adoption de l'AF : le point de vue des agriculteurs

- Les agricultures sont réticents pour les raisons suivantes :
 - **Faibles aides** dans le règlement 1257/99 (baisse des primes aux cultures, aides à la plantation réduites au pro-rata du nombre d'arbres plantés en comparaison avec les plantations forestières, non éligibilité aux paiements agri-environnementaux);
 - **Classification des parcelles** plantées en forêt (baisse de la fiscalité foncière, mais baisse de la valeur foncière et irréversibilité);
 - Crainte de **problèmes phytosanitaires**;
 - Crainte de **dégâts aux drains agricoles**;
 - En cas de fermage, les arbres **appartiennent au propriétaire**
 - Incertitudes sur les **techniques, les rendements**, et le **travail** requis;
 - **Incertitudes sur les marchés du bois**;
 - Crainte sur la **qualité du bois** des arbres agroforestiers;
 - **Scepticisme** des conseillers agricoles et forestiers;
 - Difficulté pour faire les **démarches administratives** en cas de demande d'aides.

de vue de l'administration

- Les autorités sont en général réticentes parce que :
 - Pas de **réglementation forestière européenne** (la filière forêt n'est pas inscrite dans la constitution)
 - Peu de mention de l'agroforesterie dans le **plan stratégique forestier** européen (1999)
 - **Peu de connaissances techniques**, aussi bien sur les systèmes traditionnels que modernes
 - Difficulté à imaginer un **système de subventions** (« si c'est si génial, y-a-t-il besoin de subventions? »)
 - Beaucoup de pays **n'autorisent pas des exceptions** aux règles, même pour des projets expérimentaux
 - Le **statut cadastral** des parcelles et les aspects de fiscalité foncière sont souvent un frein
 - **Peu de communication** entre les services agricoles, forestiers et environnementaux
 - Les ministères de l'agriculture veulent **protéger l'espace agricole** .
 - Les ministères forestiers ne croient pas qu'il soit possible de planter avec succès des arbres à large espacement pour produire du **bois de qualité**.
 - Les ministères de l'environnement n'aiment pas les **arbres alignés**, les entretiens intensifs, le désherbage des plantations.
 - La croyance que **l'UE ne le permet pas**. (par exemple : « l'UE souhaite que les plantations d'arbres réduisent la production agricole »).

Voici-le paysage rural Européen du futur? ?

La mécanisation, les subventions à l'arrachage des arbres, les paiements aux cultures, et la spécialisation des exploitations ont favorisé les cultures pures.

Des systèmes agroforestiers sont toujours fréquents dans les régions méditerranéennes, mais ils ont pratiquement disparu du reste de l'Europe. .

Les arbres favorisent la diversité biologique et le paysage, mais dans les zones agricoles intensives, les paiements agri-environnementaux ou les aides forestières ne seront pas capables d'inciter les agriculteurs à planter des arbres

Dans ces zones agricoles intensives, l'agroforesterie est rentable, sous diverses formes (haies, alignements d'arbres de qualité...)

Ne serait-ce pas mieux avec de l'agroforesterie

- L'AF est favorable à la biodiversité, à la stabilité (résilience face aux perturbations), mais on manque cruellement d'études scientifiques
- Les modèles biophysiques montrent que, en l'absence totale de subventions, l'agroforesterie est l'option la plus rentable dans beaucoup de régions
- Les modèles de simulation des parcelles AF peuvent être couplés avec des modèles d'exploitations agricoles, et avec des modèles économiques qui incluent les règles administratives .
- Il faut assouplir les règles d'attribution des aides pour permettre aux agriculteurs d'expérimenter l'agroforesterie

La France en avant de tous

- **La France a pris une avance significative pour l'étude de l'agroforesterie. L'expérience française est regardée avec attention par les partenaires Européens.**
- **Les différents pays Européens ont des approches variées de l'agroforesterie. L'article 41 du nouveau RDR va permettre à chaque Etat ou chaque région de recréer des paysages agroforestiers sans sacrifier les productions agricoles.**

