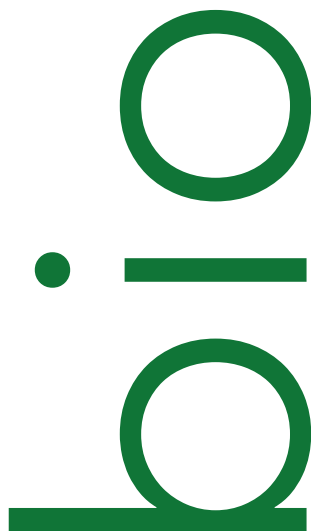


graines del p a i s



Semences
Potagères
& Aromatiques
& Florales

 Catalogue 2014
www.grainesdelpais.com





Pour une fraternité de la semence, entrez dans la coévolution participative !

C'est votre fidélité qui nous permet cette année encore de vous faire découvrir notre catalogue pour la saison 2014. Fruit de tous les producteurs pour lesquels nous travaillons, il est enrichi de nouvelles variétés et s'étoffe pour vous proposer encore plus de diversité.

Le brouhaha de la réglementation sur les semences continue. La commission européenne a sorti une mouture le 6 mai dernier où une ouverture pour les petits semenciers a vu le jour ; pas d'inscription obligatoire des variétés paysannes et pour les paysans le droit d'échanger leurs semences autoproduites. Mais le parcours ne fait que débiter... à suivre d'un œil !

Plutôt que de revendiquer la liberté des semences sans cadre législatif, nous préférons l'idée d'échange et de fraternité entre les gens et avec les plantes. Il nous semble également plus judicieux de protéger les semences des cultures OGM et des néogm¹ qui pullulent et polluent nos champs et nos assiettes, avec un cadre légal.

Mais surtout, dans nos jardins, les semences paysannes se ressemblent plus nombreuses d'années en années. Pour le moment nous avons toujours le droit de ressemer et de vendre des semences qui ne sont inscrites sur aucun catalogue. Nous continuerons donc à vous proposer des variétés anciennes et gouteuses à usage des jardiniers amateurs avec la mention « semences vendues pour un usage non commercial ». Nous vous encourageons à ressemer vos propres récoltes pour mieux adapter ces semences à vos conditions de cultures.

En 2014, nous vous proposons un 1^{er} cycle de partenariat. Il s'agit de mieux cerner les caractéristiques des semences que nous produisons : leur adaptabilité aux différents terroirs et climats, leurs qualités gustatives et leur productivité dans vos jardins. Les données que vous nous fournirez, mises en commun, seront traitées et les conclusions de ces essais seront diffusées sur notre site internet ainsi qu'une géolocalisation de chacun des jardiniers participants. Vaste et emblématique champs d'expérimentation, la tomate sera pionnière dans notre cycle d'essai. Pour participer, il vous suffit de cocher, sur le bon de commande, la case « expérimentation tomate » ou de vous inscrire sur notre site internet.

Votre participation va permettre également de faire avancer la cause des semences paysannes et essayer de faire bouger les esprits et les frontières étroites du monde de la semence.

Nos semences sont toujours reproductibles, non génétiquement modifiées, non hybrides. Nous les avons sélectionnées pour leur goût, leur rusticité et nous vous encourageons à les reproduire, vous même, dans votre jardin. En 3 à 4 ans, vous remarquerez qu'elles vont évoluer et s'adapter à vos conditions particulières. La biodiversité végétale cultivée est le reflet de la biodiversité humaine. A nous d'agir dans nos têtes et nos jardins, le reste suivra.

Nous vous souhaitons une très bonne année 2014 pleine de fleurs, de légumes, d'aromates et aussi d'agréables surprises dans le jardin.

L'Equipe de Graines del Païs

¹ Plante à mutagenèse dirigée.



Sommaire

Les plantes du potager

Arroche	7
Aubergine	7
Bardane	9
Baselle	9
Betterave	9
Blette	10
Cardon	10
Carotte	10
Céleri	11
Chénopode	12
Chicorée	12
Chou	14
Chou-navet ou Rutabaga	15
Chou-rave	16
Concombre	16
Cornichon	17
Courges	18
Courge musquée	19
Courgette	21
Cresson	22
Epinard	23
Fenouil	23
Fève	24
Haricot	24
Laitue	27
Mâche	31
Maïs	31
Mauve crispée	32
Melon	32
Navet	33
Oignon	33
Oseille	35
Panais	35
Pastèque	36
Physalis	36
Piment	37
Pissenlit	38
Poireau	38
Pois carré	40
Pois chiche	40
Pois nain	40
Poivron	40

Pourpier	42
Radis	42
Rhubarbe	43
Roquette	43
Salsifis	44
Tétragone	44
Tomate cerise	45
Tomate de couleur	47
Tomate rouge	53

Les aromatiques

Absinthe	56
Achillée millefeuille	56
Aneth Officinale	56
Basilic	56
Bourrache officinale	57
Grande camomille	58
Carvi	58
Cerfeuil commun	58
Ciboulette	58
Coriandre	59
Epazote (ou fausse Ambroisie)	59
Fenouil commun ou aromatique	59
Guimauve	60
Hysope	60
Lavande	60
Mélisse	60
Millepertuis	61
Origan	61
Perilla	61
Persil	61
Pimprenelle	62
Régliasse	62
Rue	62
Sarriette annuelle	62
Sauge officinale	63
Thym	63
Valériane officinale	63
Verveine officinale	63

Les fleurs du potager

Achillée jaune	64
Agastache	64



Amaranthe	64	Ricin	76
Ancolie	64	Rose trémière	77
Arnica montana	65	Rudbeckia	77
Belle de jour	65	Scabieuse étoilée	77
Belle de nuit	65	Sauge sclarée	78
Bleuet bleu	65	Sorgho à balais	78
Bouillon-blanc	65	Souci des jardins	78
Campanule	66	Tabac ornemental	78
Grande capucine	66	Tagete nematocide	79
Centaurée barbeau	66	Tanaisie crispée	79
Chrysanthème comestible	66	Tournesol	79
Cleome	67	Zinnia élégant	80
Coquelicot des champs	67		
Coreopsis tinctoria	67	Les curiosités	
Cosmos	67	Calebasse	81
Delphinium	68	Cresson de para	81
Digitale pourpre	68	Luffa ou courge éponge	81
Dracocéphale de Moldavie	68		
Echinacea purpurea	69	Les engrais verts	
Echium	69	Avoine noire	82
Gilia tricolore	69	Avoine noire et vesce en mélange	82
Giroflée ravenelle	69	Avoine	82
Gypsophile élégant	69	Avoine nue	82
Haricot d'Espagne	70	Blé Bladette de Puylaurens	83
Helipterum	70	Blé rouge de Bordeaux	83
Immortelle	70	Luzerne	83
Ipoméa	71	Moutarde blanche	83
Julienne des dames	71	Phacélie	83
Larme de Job	72	Sainfoin cultivé	84
Lavatère	72	Sarrasin (petit gris)	84
Lin	72	Seigle	84
Linnaire du Maroc	73	Trèfle violet	84
Mauve de Mauritanie	73	Vesce de printemps	84
Monnaie-du-pape ou Lunaire	73		
Muflier varié	73	Conditions de vente	86
Nicandra physaloides	73	Les associations	88
Nielle des blés	74	Les partenaires de GDP	89
Nigelle de Damas	74	Expérimentation Tomate	
Œillet d'Inde	74	jardiniers amateurs	90
Œillet d'Inde nain	74	Les producteurs de GDP	94
Œillet d'Inde de poète	75		
Onagre	75		
Pastel des teinturiers	75		
Pavot de Californie	75		
Pavot	75		
Pensée	76		
Pois de senteur	76		
Réséda	76		

Prix des potagères

Légumes
Aromatiques & Fleurs
Engrais verts

2,75 € TTC

Haricots
& Pois

4,50 € TTC

Envoi, sous 15 jours, à réception de commande

Attention, stocks limités pour certaines variétés qui sont multipliées en petites quantités.

Afin de vous aider à acheter les quantités nécessaires à vos semis, nous indiquons pour chaque variété un poids de mille grains (pmg).

Pour tout conditionnement plus grand,
merci de nous contacter

contact@grainesdelpais.com
ou **04 68 69 81 79**

Conditions de vente, voir page 86

Produits issus de l'agriculture biologique
Certifié par ECOCERT FR-BIO 01
Graines cultivées et conditionnées selon le cahier des charges de
l'agriculture biologique. Sans pesticides et sans produits chimiques.

Réglementation sur les semences : Semences standard et Semences
Règles et normes C.E.E.

Frais de port

Tarif pour la France

POIDS	PRIX NET
0 à 50g	2,50 €
51 g à 1 kg	6,50 €

*Livraison offerte
pour commande de 100€ et plus

Les Plantes du potager

ARROCHE

Atriplex hortensis

Plante potagère pouvant atteindre 1,50 m dont les larges feuilles, de couleur verte, rouge ou blonde selon les variétés, sont comestibles. L'arroche ou «Épinard d'été», résiste bien au sec mais préfère les sols frais et riches en humus. Un des plus anciens légumes d'Europe.

semis Semis clair, en place, de mars à août, en lignes espacées de 50 cm. Exposition ensoleillée. Éclaircir à 25-30 cm lorsque les plants atteignent 4 à 5 feuilles. Semis de préférence en lune décroissante.

récolte Environ 2 mois après le semis, d'où l'intérêt de semer tous les mois.

- Arroche rouge



Délicieuse, la plus spectaculaire et la plus courante dans les potagers.

Réf : 108 sachet : 1,2 g pmg : 4 g
Producteur : BIN

- Arroche rouge et verte

Mélange d'arroche rouge et verte.

Réf : 109 sachet : 1,2 g pmg : 4 g
Producteur : BIN

- Arroche verte



Toute aussi délicieuse que sa cousine rouge, elle mérite d'être à nouveau dans le potager.

Réf : 508 sachet : 1,2 g pmg : 4 g
Producteur : BIN

AUBERGINE

Solanum melongena

Se cultive comme la tomate. A placer dans la partie chaude et ensoleillée du potager car très exigeante en chaleur, du semis à la récolte. L'aubergine a besoin d'un sol riche en humus, frais, profond et bien drainé.

semis Semis en godet (2 ou 3 graines) en février/mars. Éclaircir pour garder les pieds les plus vigoureux. Planter après le 15 mai, à 50 cm de distance, lorsque les plants ont atteint 12 à 15 cm. Semis de préférence en lune décroissante.

récolte Récolte août/septembre.

- Aubergine Aomaro



D'origine japonaise, cette cette variété productive donne des fruits arrondis et côtelés, à la surprenante couleur vert anis à maturité. Chair de très bonne qualité gustative.

Réf : 110 sachet : 0,2 g pmg : 4 g
Producteur : JLB

- Aubergine de Barbentane



Variété précoce rustique. Très productive, elle donne des fruits longs et lisses de couleur violette à noire de 25 à 28 cm.

Réf: 112 sachet : 0,2 g pmg : 4 g

Producteurs : CSO/BIN/CPE

- Aubergine Black beauty



Ancienne variété venue d'Autriche, qui donne des gros fruits violets, de forme ovoïde de 13 à 19 cm de long et de 10 à 15 cm de

diamètre. Précoce.

Réf: 113 sachet : 0,2 g pmg : 4 g

Producteurs : FPA/PPO

- Aubergine Dourga



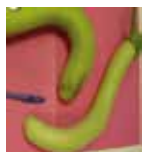
Variété rustique et productive. Les fruits longs de couleur blanc ivoire de 15 à 22 cm et de 400 à 600 g, sont de belle présentation, avec une chair plus douce que les fruits des variétés

violettes.

Réf: 111 sachet : 0,2 g pmg : 4 g

Producteur : CSO

- Aubergine Long green



Variété venue de Thaïlande qui donne des fruits très longs, jusqu'à 50 cm, cylindriques en forme de serpent et de couleur vert anis à maturité. Chair de très bonne qualité avec peu de graines. Idéal pour cuisiner en rondelles.

Réf: 114 sachet : 0,2 g pmg : 4 g

Producteur : CSO

- Aubergine Pusa purple cluster



Après la tomate grappe, voici l'aubergine grappe. Cette variété, venue des Indes, donne des petits fruits portion, violets et cylindriques qui poussent en bouquets et peuvent être récoltés en grappe. Variété précoce, productive et très décorative.

Réf: 116 sachet : 0,2 g pmg : 4 g

Producteur : JLB

- Aubergine ronde de Valence



Ancienne variété rustique. Beaux fruits ronds, violets, de la taille d'un pamplemousse. Un peu plus précoce que la variété à fruits longs. Très productive.

Réf: 115 sachet : 0,2 g pmg : 4 g

Producteurs : JLB/PPO

- Aubergine Slim jim



Petits fruits mauves, longs et minces, poussant en grappes serrées sur de petits plants compacts au feuillage marqué de pourpre. Saveur douce. Idéale pour la culture en pot. Décoratif dans le potager ou sur le balcon.

Réf: 486 sachet : 0,2 g pmg : 4 g

Producteur : JLB

- Aubergine Zebrina



Très belle variété vigoureuse, d'origine espagnole, donnant des fruits pyramiformes, mi-longs, mauves zébrés de blanc. Chair bien blanche de bonne qualité.

Réf: 123 sachet : 0,2 g pmg : 4 g

Producteur : JLB

BARDANE

Arctium lappa

Bisannuelle avec de larges feuilles et des tiges ramifiées rouges. Les fleurs violettes poussent en boules, garnies de piquants. Les racines sont très appréciées pour leur qualité revigorante. Lui réserver des sols souples et profonds.

semis Au printemps ou à l'automne, en lignes distantes de 30 à 40 cm, éclaircir à 30 cm. Tenir très humide, la racine doit grossir rapidement pour rester tendre.

récolte L'année suivante avant la floraison.

- Bardane Japonaise



Plante spectaculaire pouvant atteindre 2,50 m de haut, dont les racines, de 40 à 50 cm de long se consomment comme le salsifis, cuites en petits

morceaux.

Réf: 117 sachet : 1,5 g pmg : 16 g

Producteur : BIA

BASELLE

Basella alba

- Baselle



Plante originaire d'Asie tropicale, également appelée "Épinard de Malabar". Les tiges et les feuilles mucilagineuses et charnues, sont succulentes.

Il est conseillé de les cuire légèrement ou de les faire revenir rapidement à la poêle.

semis Fin de l'hiver ou au printemps (le plant craint le gel) semer directement en terre (sous abri, au nord de la Loire). Un plant tous les 40-50 cm. Deux types de

culture possible pour cette plante résistante et rustique : avec ou sans palissage. Dans ce dernier cas, semis plus dense.

récolte On peut récolter des jeunes pousses au bout de 3 semaines. Si culture avec palissage, récolte des tiges et des feuilles pendant 4 mois.

Réf: 349 sachet : 2 g pmg : 17,4 g

Producteur : BAN

BETTERAVE

Beta vulgaris

Ce légume aime les sols légers et frais, riches en humus et bien ameublis. Lui réserver une exposition ensoleillée.

semis En place, en pleine terre d'avril à juin (fin juillet dans le sud), en lignes espacées de 30 cm. Placer les graines à 2 cm de profondeur, en poquets espacés de 15 cm. Éclaircir au stade 2 à 3 feuilles pour ne laisser qu'un plant par poquet. De préférence en lune décroissante.

récolte 3 mois et demi après le semis, de juin jusqu'aux premières gelées.

- Betterave Crapaudine



Ancienne variété allongée et conique à la peau ridée et craquelée. Chair rouge sombre, sucrée et goûteuse. Très appréciée des connaisseurs. Rustique, elle se conserve très bien l'hiver.

Réf: 319 sachet : 4,5 g pmg : 16,8 g

Producteur : GER

- Betterave Detroit 2



Hâtive. Belle racine ronde, rouge foncé. Saveur excellente. Bonne résistance aux maladies.

Réf: 121 sachet : 4,5 g pmg : 16,8 g

Producteur : BIN

BLETTE

Beta vulgaris

Également appelée bette ou bette à cardes, les poirées préfèrent les sols frais, profonds et plutôt argilo-silicieux avec une exposition ensoleillée. Elles apprécient les climats tempérés et redoutent la sécheresse.

semis Semis de mars à juillet en pépinière pour repiquer à racine nue, ou en place en poquets à 40 à 50 cm d'écartement en tout sens. De préférence en lune décroissante.

récolte 2 mois et demi après le semis.

- Blette à cardes multicolore



Variété très décorative avec ses magnifiques cardes jaunes, rouges, orangées et roses. Côtes très tendres.

Réf: 251 sachet : 2 g pmg : 17 g
Producteur : VME

- Blette à cardes rouge ou Rhubarb chard



Décorative avec des côtes rouge vif particulièrement tendres. On consomme les feuilles et les cardes qui perdent leur couleur rouge à la cuisson.

Réf: 253 sachet : 2 g pmg : 17 g
Producteur : SEM

- Blette verte à cardes blanche 2



Touffe de feuilles de 20-30 cm de long dont 15 cm de côtes vert clair, fines et tendres. Culture facile.

Réf: 252 sachet : 2 g pmg : 17 g
Producteur : CPI

CARDON

Cynara cardunculus

- Cardon plein blanc amélioré



Plante au feuillage bleuté pouvant atteindre 1,50 m. Les côtes pleines et charnues se consomment cuites.

Jolies fleurs ressemblant à de petits artichauts. Utilisation culinaire et florale.

semis Semer sous châssis fin mars ou en pleine terre après le 15 mai, en poquet de 2 à 3 graines à 1 m de distance dans un sol bien drainé et riche. Pailler chaque pied, arroser régulièrement. Protéger le pied en le buttant et en liant les feuilles ensemble pour protéger le cœur.

récolte Floraison de juin à octobre.

Réf: 471 sachet : 1,5 g pmg : 40 g
Producteur : YGU

CAROTTE

Daucus carota

La carotte aime les sols ameublés, frais et riches en humus. Elle apprécie tous les sols perméables et ne durcissant pas après la pluie. Exposition ensoleillée recommandée.

semis Semis de février à avril pour les cultures hâtives et de mi-mai à juillet pour les cultures de conservation. Dans une terre bien affinée et nivelée, semer en ligne ou en bande dans un sillon de 1 cm environ. Les rangs doivent être espacés de 20 à 30 cm. Éclaircir lorsque les plantes ont 2 ou 3 feuilles, de 7 à 8 cm. Semer de préférence en lune décroissante.

récolte De juillet à octobre. Selon le mode de culture, récolte de 80 jours à 5-6 mois après le semis.

- Carotte blanche de Küttingen



Ancienne variété suisse à croissance rapide. Chair fine à la saveur goûteuse, douce et sucrée. Très bonne conservation. Rustique.

Réf: 522 sachet : 1,6 g pmg : 1,23 g

Producteur : JYM

- Carotte de Colmar à coeur rouge 2



Racine longue et conique, à chair rouge résistante au froid. Bonne conservation.

Réf: 521 sachet : 1,6 g pmg : 1,23 g

Producteur : BIA

- Carotte jaune obtuse du Doubs



Belle racine cylindrique à chair et à peau bien jaune. Variété fourragère mais excellente carotte potagère sucrée et de bonne conservation.

Réf: 129 sachet : 1,6 g pmg : 1,23 g

Producteurs : ESS/JAE

- Carotte Nantaise 2



Variété précoce. Racine longue, bien colorée et juteuse. Très bonne qualité gustative. Convient aussi bien à la récolte en bottes qu'en frais jusqu'à l'automne. Idéal pour la conservation. Préfère les sols sablonneux.

Réf: 126 sachet : 1,6 g pmg : 1,23 g

Producteur : BIN

- Carotte Robila



Variété tardive.

Convient aux productions en bottes pour l'automne et l'hiver.

Goût très parfumé et sucré. Résistante à l'alténaria, aime les sols souples mais donne de bons résultats dans des sols plus lourds, limoneux.

Réf: 127 sachet : 1,6 g pmg : 1,23 g

Producteur : BIN

- Carotte Rodelika



Racine conique rouge, très colorée, au goût très agréable et sucré. Belle variété. Aime les sols argilo-calcaires.

Réf: 128 sachet : 1,6 g pmg : 1,23 g

Producteur : BIN

- Carotte ronde de Paris



Variété hâtive. Racine petite et ronde de couleur rougeâtre. Semis en place de mars à juillet. Récolte d'août à décembre. Peut être

forcée sous abri en fin d'hiver.

Réf: 133 sachet : 1,6 g pmg : 1,23 g

Producteur : GER

CÉLERI

Apium graveolens

Tous les céleris aiment la chaleur, une terre bien fumée, des arrosages copieux et fréquents ainsi qu'un sol meuble et profond, riche en éléments nutritifs et en humus.

semis Précoce de février à mars, sous couche tiède (15-20°C). Repiquer une première fois, sous couche froide, en pot ou caissette, en avril. Repiquer en pleine

terre après le 15 mai à 30 x 30 cm. Semis en lune décroissante, si possible.

récolte De 6 à 7 mois après le semis.

- Céleri-branche commun « à jets fins de Huy »



Variété à côtes creuses, à jets fins et au feuillage très parfumé. Très rustique, ne craint pas les premières gelées.

Donne des feuilles en abondance.

Réf : 130 sachet : 0,2 g pmg : 0,5 g

Producteur : SEM

CÉLERI-RAVE

Apium graveolens

Tous les céleris aiment la chaleur, une terre bien fumée, des arrosages copieux et fréquents ainsi qu'un sol meuble et profond, riche en éléments nutritifs et en humus.

semis Précoce de février à mars, sous couche tiède (15 à 20°C). Repiquer une première fois, sous couche froide, en pot ou caissette, en avril. Repiquer en pleine terre après le 15 mai à 30 x 30 cm. Lors du repiquage, sectionner le pivot pour obtenir une boule régulière. Semis en lune décroissante, si possible.

récolte De 6 à 7 mois après le semis.

- Céleri-rave Monarch



Variété mi-tardive, vigoureuse, très utilisée par les maraîchers. Bonne pour la conservation. Racines bien groupées sous une boule ronde (épluchage facile). Chair blanche.

Réf : 131 sachet : 0,2 g pmg : 0,5 g

Producteurs : JLB/GER

CHÉNOPODE

Chenopodium

- Chenopode magenta géant



Annuelle pouvant atteindre 2 à 3 m en fin de saison, aux jeunes pousses colorées d'une fine poudre iridescente. Couper régulièrement les pousses jeunes, afin d'obtenir un plant moins haut et en forme de boule. Les jeunes feuilles colorées, douces et tendres, agrémentent joliment les salades.

semis De mai à juillet, jusqu'à début août. Couper ou arracher les plants matures. Possibilité de laisser les plants produire des graines très appréciées par les oiseaux, mais attention la plante se ressème abondamment.

récolte Récolter les feuilles jeunes et tendres ainsi que les ramifications avant qu'elles ne soient matures, jusqu'au milieu ou la fin de l'été.

Réf : 346 sachet : 0,1 g

Producteur : SEM

CHICORÉES

Cichorium

Les chicorées aiment les sols meubles, profonds, perméables et ont besoin d'une terre riche et fraîche.

CHICORÉE À LARGES FEUILLES OU SAUVAGE

semis En pleine terre, d'avril à août, à 30 x 30 cm. Éclaircir à 15 cm. Résiste bien au froid.

récolte Récolte 6 à 8 mois après le semis.

- Chicorée sauvage Pain de sucre



Grosse pomme ovale, très résistante au gel qui lui enlève de l'amertume et la rend bien meilleure. Très

appréciée en plein hiver.

Réf: 138 sachet : 0,8 g pmg : 1,25 g

Producteurs : GER/BIN

- Chicorée sauvage rouge de Vérone



Variété ancienne qui forme de larges feuilles qu'il faut couper en fin d'été pour obtenir une pomme rouge et blanche, bien serrée. Le froid et le gel enlèvent l'amertume des feuilles et leur donnent un goût agréable. Très résistante au froid.

Réf: 433 sachet : 0,8 g pmg : 1,25 g

Producteur : GER

CHICORÉE ENDIVE

semis En juin/juillet, en lignes espacées de 25 cm. Éclaircir à 12 cm. Arracher et mettre en tranchées ou en cave pour le forçage : placer les racines côte à côte et couvrir d'au moins 20 cm de sable, de terre ou de tourbe. Arroser pour tasser la terre. Il faut une température constante de 12 à 18°C.

récolte En hiver, 6 à 7 mois après le semis.

- Chicorée endive demi-hâtive de Malines



Ancienne variété régionale qui donne de beaux chicons bien serrés. Intéressante pour le forçage en pleine terre.

Réf: 512 sachet : 0,8 g pmg : 1,3 g

Producteur : SEM

CHICORÉE FRISÉE

semis D'avril à mi-juillet en pépinière ou directement en place. Repiquer ou éclaircir à 40x40 cm un mois après le semis. Planter par temps couvert et de préférence en lune décroissante.

récolte 3 mois après le semis. Pour une récolte en automne, semer après le 15 juin pour éviter la montée à graines.

- Chicorée frisée Wallonne



La plus rustique des frisées. Pomme vigoureuse et volumineuse aux feuilles découpées et peu frisées. Cœur bien serré qui blanchit facilement. Résiste aux premières gelées. Idéale pour récolte d'automne et d'hiver.

Réf: 394 sachet : 0,8 g pmg : 1,25 g

Producteurs : PDO/CSO

CHICORÉE SCAROLE

semis D'avril à mi-juillet en pépinière ou directement en place. Repiquer ou éclaircir à 40x40 cm un mois après le semis. Planter par temps couvert et de préférence en lune décroissante.

récolte 3 mois après le semis. Pour une récolte en automne, semer après le 15 juin pour éviter la montée à graines.

- Chicorée scarole en cornet d'Anjou



Variété d'automne, hâtive. Pomme conique, blanchissant facilement. Supporte bien les premières gelées.

Réf: 386 sachet : 0,8 g pmg : 1,25 g

Producteur : CSO

- Chicorée scarole géante maraîchère



Feuillage dressé et cœur fourni blanchissant facilement, cette scarole est vigoureuse et volumineuse. Elle

supporte bien les premières gelées.

Réf: 136 sachet : 0,8 g pmg : 1,25 g

Producteur : CSO

CHOUX

Les choux aiment les sols riches, bien fumés et une exposition fraîche car ils redoutent la chaleur et la sécheresse. Arrosages et binages fréquents.

CHOU BROCOLI

Brassica oleracea var. cymosa

semis De mars à mai, en pépinière, graines espacées de 2 à 4 cm, en ligne. Mettre en place de fin avril à début juillet à 60 x 60 cm, au stade de 3 à 4 feuilles, sur un sol bien drainé.

récolte Automne - hiver.

- Chou brocoli à jets verts calabrais



Variété robuste conseillée pour la culture de printemps et d'automne qui permet d'obtenir de nombreuses pousses latérales en plus du bouquet central.

Réf: 139 sachet : 0,75 g pmg : 3,35 g

Producteur : GER

- Chou brocoli branchu à jets pourpres



Très ancienne variété rustique qui produit, la deuxième année et de manière échelonnée, de nombreux rejets de 15

à 20 cm, à l'aisselle des feuilles, qui se

terminent par un petit chou-fleur violet. Ces rejets tendres se consomment cuits ou crus.

Réf: 568 sachet : 0,75 g pmg : 3,35 g

Producteur : YGU

CHOU CABUS BLANC

Brassica oleracea capitata alba

semis De mi-août à mi-septembre pour récolte au printemps. Semis en février, sous couche, pour récolte d'été/d'automne.

récolte Récolte au printemps ou en février selon les périodes de semis.

- Chou cabus blanc Cœur de bœuf des vertus



Variété ancienne de printemps, très précoce. Belle pomme ovale.

Réf: 141 sachet : 0,75 g pmg : 3 g

Producteurs : PDO/GER

- Chou Cabus blanc de Douarnenez



Variété précoce. Pomme légèrement pointue aux feuilles lisses et bleutées. Très bonne qualité gustative.

Réf: 765 sachet : 0,75 g pmg : 3 g

Producteur : BAN

- Chou cabus blanc Précoce de Louviers



Variété hâtive, productive, rustique et résistante à la chaleur. Grosse pomme pointue, très compacte.

Réf: 378 sachet : 0,75 g pmg : 3 g

Producteur : PDO

- Chou cabus blanc Thurnen



Variété d'hiver pour faire la choucroute. Blanc, extra gros.

Réf: 379 sachet : 0,75 g pmg : 3 g
Producteur : PDO

- Chou cabus blanc de Vaugirard d'hiver



Variété ancienne d'hiver, très résistante au froid. Pomme petite, arrondie, légèrement aplatie et dure, au feuillage externe violacé. L'intérieur de la pomme tendre et sucré est de couleur jaune clair.

Réf: 177 sachet : 0,75 g pmg : 3 g
Producteur : PPO

CHOU DE BRUXELLES

Brassica oleracea gemmifera

semis Dès avril, semer en lignes espacées de 40 cm ou en pépinière, repiquer en juin.

récolte Récolte d'octobre à février selon la période de semis.

- Chou de Bruxelles de Rosny



Variété rustique, deminaine. Productive et très appréciée. Pommes dures, régulièrement disposées et de très bonne saveur.

Réf: 448 sachet : 1 g pmg : 3,33 g
Producteur : JAE

CHOU DE MILAN

Brassica oleracea sabauda

semis De mars à juin en pépinière. Mettre en pleine terre en juin/juillet à 60 x 60 cm.

récolte D'octobre à mars. Pour une récolte au printemps suivant, le semis doit se faire en juin.

- Chou de Milan de Pontoise 2



Variété d'hiver, tardive, à grosse pomme violacée, dense. Feuillage peu cloqué. Récolte tout l'hiver, convient bien aux maraîchers.

Réf: 143 sachet : 0,8 g pmg : 3,6 g
Producteurs : GFO/CSO/GER

CHOU-NAVET OU RUTABAGA

Brassica napus var. napobrassica

semis En février sous abri ou de mars à juillet en pleine terre pour des récoltes d'avril à novembre. Semis en lignes distantes de 40 cm. Éclaircir à 20-30 cm. Maintenir le sol humide.

récolte Tout l'hiver.

- Chou-navet ou Rutabaga Wilhelmsburger

Également appelé "chou de Siam" ou "chou suédois", ce légume racine est de la même famille que le navet ou le radis. Le rutabaga de couleur jaune-vert, ressemble au navet avec une forme plus allongée et un renflement sur la partie supérieure. Chair et peau de couleur blanche ou jaunâtre avec une saveur plus prononcée que le navet. Variété à grosse racine à chair jaune.

Réf: 577 sachet : 1 g pmg : 1,72 g
Producteur : BIN

CHOU-RAVE

Brassica oleracea gongyloides

Mal connu en France, le chou-rave a pourtant une très bonne saveur. Riche en vitamine C. Culture délicate. Bonne fumure.

semis De mars à juin en pépinière. Repiquage à 40x40 cm.

récolte Environ 60 jours après la plantation. Dernière récolte fin octobre. Les raves peuvent être entreposés en cave pour l'hiver pour plusieurs mois.

- Chou-rave bleu azur star



Variété très précoce. Boule tendre, légèrement ovale de couleur bleu foncé. Bonne conservation. Pour toutes les saisons.

Réf : 593 sachet : 0,75 g pmg : 4 g
Producteur : BIN

CONCOMBRE

Cucumis sativus

Exigeant en chaleur et sensible au froid, ce légume a besoin d'une exposition chaude, ensoleillée et d'un sol très riche.

semis Semis directement en pleine terre, en situation chaude, après les dernières gelées, vers la mi-mai. Apporter du compost à chaque pied. Arroser régulièrement. Semer de préférence en ligne croissante.

récolte De 3 à 4 mois après le semis.

- Concombre des Antilles



Très facile de culture, il peut être facilement acclimaté dans nos régions tempérées. Les fruits, jeunes, se consomment pelés,

cuits et ont un goût de courgette.

Réf : 348 sachet : 0,2 g pmg : 5,55 g
Producteurs : BAN/SEM/VME

- Concombre arménien



Variété aux fruits cannelés, très longs et très minces, de couleur vert clair, qui possèdent une saveur délicieuse et qui peuvent atteindre 50 cm à 1 m de longueur. Ils se consomment jeunes et peuvent être confits au vinaigre comme les cornichons. A pleine maturité, les fruits ont un fort parfum de melon (même espèce).

Réf : 354 sachet : 0,5 g pmg : 33,33 g
Producteur : VME

- Concombre à confire



Plante vivace, originaire des pays tropicaux, grimpante et volubile. Donne des petits fruits décoratifs, oblongs, vert foncé panaché de blanc. Très productive et résistante aux maladies, on consomme les fruits confits au vinaigre.

Réf : 350 sachet : 0,5 g pmg : 20 g
Producteur : BAN

- Concombre cornu d'Afrique ou Kiwano



Plante annuelle, grimpante, originaire d'Afrique. Aime les sols bien drainés, fertiles et les arrosages réguliers. Les fruits, ornementaux et comestibles, sont ovoïdes, recouverts de cornes pointues et mesurent une dizaine de centimètre de longueur. Chair verte, fine, très juteuse, douce et sans amertume. Se consomme en général frais; entre aussi dans la composition des salades de fruits et des sorbets.

Réf : 347 sachet : 0,5 g pmg : 15 g
Producteur : PPO

- Concombre le généreux



Variété précoce, rustique, donnant des fruits verts demi-longs et cylindriques.

Cueillis petits, se consomment comme des cornichons. Bonne productivité.

Réf: 323 sachet : 0,5 g pmg : 33,33 g

Producteur : CSO

- Concombre Lemon



Ancienne variété de concombre jaune en forme de gros citrons. Hâtive, productive, résistante à la rouille, elle convient pour la culture en pleine terre, en situation chaude. Sans amertume, les fruits, jeunes, donnent le maximum de leur saveur.

Réf: 147 sachet : 0,5 g pmg : 33,33 g

Producteur : FPA

- Concombre Persika



Variété productive et vigoureuse. Longs fruits verts et lisses, à la chair blanche et croquante. Très bonne qualité gustative.

Réf: 148 sachet : 0,5 g pmg : 30,77 g

Producteurs : JLB/PPO

- Concombre Soo yoh long

Variété qui donne des fruits souvent tordus mesurant près de 40 cm. Sa peau, fine, ressemble à celle du cornichon. Chair croquante, peu amère, très facile à digérer. Variété très productive qui s'adapte à de nombreuses conditions climatiques. Tuteurage conseillé.

Réf: 614 sachet : 0,5 g pmg : 31 g

Producteur : MES

- Concombre Talamanca



Cette variété donne des fruits de 20 cm de long à la peau lisse dont le goût prononcé est sans amertume.

Réf: 621 sachet : 0,5 g pmg : 33 g

Producteur : FPA

- Concombre Tanja



Variété productive pour culture de plein champ. Au stade jeune, les fruits vert foncé sont étroits et mesurent environ 35 cm.

Réf: 526 sachet : 0,5 g pmg : 33,33 g

Producteur : FEU

- Concombre vert long maraîcher



Variété productive et vigoureuse. Longs fruits verts et lisses, à la chair blanche et croquante.

Réf: 385 sachet : 0,5 g pmg : 30,77 g

Producteurs : MKE/CSO

CORNICHON

Cucumis sativus

De la même famille que le concombre, le cornichon ne demande pas autant de chaleur, car il se récolte très jeune.

semis Semis directement en pleine terre après les dernières gelées, en poquet de 2 à 3 graines, à 1 x 1 m. Faire un apport de compost et arroser fréquemment. Comme le concombre, le cornichon appréciera un semis en lune croissante.

récolte De 3 à 4 mois après le semis. Pour faciliter la récolte, les faire grimper sur un treillis. Cueillir tous les 2 ou 3 jours.

- Cornichon vert petit de Paris



Variété vigoureuse et très productive produisant des petits fruits oblongs et renflés, de couleur verte.

Réf: 151 sachet : 1 g pmg : 28,6 g
Producteurs : JLB/SBE

COURGES

Cucurbita

Plante potagère rampante, pour la plupart coureuse. Les fruits ont, selon les variétés, des formes, des tailles et des couleurs différentes. Quelles que soient les variétés, les courges ont besoin d'une exposition ensoleillée, d'un sol riche en matière organique et d'arrosages fréquents et abondants, au pied, en cas de sécheresse.

semis Les graines de courges ont besoin de chaleur (20°C) pour germer rapidement (environ 5 jours). Il est préférable de semer en pot, puis de mettre en pleine terre après les dernières gelées vers la mi-mai. Planter à 1 m de distance jusqu'à 2 m pour les courges les plus coureuses. Il est possible de semer directement en pleine terre en mai, toutefois, on prend le risque que la récolte soit plus tardive et moins importante. Semer de préférence en lune croissante.

récolte 2 à 4 mois après le semis, selon les variétés.

COURGE

- Courges et Potirons en panaché



A offrir ou à découvrir, un mélange de formes, de goûts et de saveurs qui agrémenteront votre jardin mais aussi

vos cuisines : potages, assortiments de légumes, etc

POTIMARRON - RED KURI : Variété coureuse, très productive, aux fruits en forme de figue ou de toupie de couleur rouge orangé. Peau fine, légèrement rugueuse et tendre. Chair sucrée d'excellente qualité gustative, de couleur jaune foncé rappelant le goût de la châtaigne. Idéal pour les potages, gratins, tartes, confitures.

POTIRON - ROUGE VIF D'ETAMPES : Ancienne variété, coureuse et vigoureuse qui donne de beaux et gros fruits sphériques, très aplatis, côtelés et souvent bosselés, de couleur rouge vif. Chair de couleur rouge orangé. Très décorative, elle s'utilise en potage, en purée...

PATIDOU - SWEET DUMPLING : Variété coureuse qui donne des petits fruits côtelés, blancs striés de vert virant à l'orange en vieillissant. Chair fondante et sucrée de couleur brun-orange. Excellente.

COURGE - VEGETABLE SPAPHETTI : Variété coureuse, aux fruits oblongs ou ovoïdes, de couleur blanche à jaunâtre à maturité. Chair peu épaisse, une fois cuite, se défile en forme de filaments ressemblant aux spaghettis.

Réf: 767 sachet : 2,5 g
Producteur : GDP

- Courge Lady godiva



Variété peu coureuse à port buissonnant et à graines nues. Chaque plant peut produire une quinzaine de fruits de 3 à 6 kg qui donnent des graines, très riches en protéines, sans peau. A consommer séchées ou à utiliser pour l'huile.

Réf: 153 sachet : 1,5 g pmg : 150 g
Producteurs : YGU/GER/MES

- Courge Patidou ou Sweet dumpling



Courge coureuse. Petits fruits côtelés, blancs striés de vert virant à l'orange en vieillissant. Chair fondante et sucrée de couleur brun-

orange. Excellente.

Réf: 472 sachet : 1 g pmg : 83,33 g

Producteurs : YGU/SEM

- Courge pâtisson blanc



Variété non coureuse. Les fruits, blancs laiteux, ont la forme d'un disque épais aux bords ondulés. Chair blanche, épaisse et

ferme, au goût d'artichaut. Même utilisation que les courgettes. Productive.

Réf: 152 sachet : 1,5 g pmg : 125 g

Producteur : YGU

- Courge Royal acorn



Variété coureuse donnant des fruits oblongs, de couleur vert foncé devenant orange en vieillissant. Chair orange, ferme, très parfumée avec un goût de noisette ou

d'amande fraîche. A consommer verte et jeune. Se conserve très bien.

Réf: 154 sachet : 1,5 g pmg : 93,75 g

Producteur : JWA

- Courge vegetable spaghetti



Variété coureuse, aux fruits oblongs ou ovoïdes, de couleur blanche à jaunâtre à maturité. La chair peu épaisse, une fois cuite, se défait en forme de filaments ressemblant aux

spaghettis.

Réf: 155 sachet : 1,5 g pmg : 150 g

Producteurs : JLB/SBE

COURGE MUSQUÉE

Plante coureuse dont les fruits sont le plus souvent allongés en massue et dont la couleur diffère selon les variétés. Prisées dans le Midi pour leur chair orange très fine et leurs jeunes fruits que l'on consomme comme des courgettes, elles ont besoin, pour donner tout leur potentiel, d'une exposition ensoleillée, d'un sol riche en matière organique et d'arrosages fréquents et abondants, au pied, en cas de sécheresse.

- Courge musquée Butternut



Variété coureuse, assez tardive. Fruits cylindriques, terminés par un renflement plus ou moins important. Peau lisse, vert clair devenant ocre en vieillissant. Chair jaune à jaune orangé, fine et savoureuse avec un goût musqué. Excellente courge qui s'utilise crue, râpée ou cuite en gratin, potage, purée, soufflé, confiture...

Réf: 161 sachet : 1,5 g pmg : 100 g

Producteur : BIN

- Courge musquée longue de Nice



Ancienne variété du sud de la France, coureuse, aux fruits très longs pouvant atteindre jusqu'à un mètre. La chair orange, ferme, de saveur musquée, légèrement sucrée offre une grande qualité gustative.

Réf: 163 sachet : 1,5 g pmg : 100 g

Producteur : PMA

- Courge musquée de Provence



Ancienne variété du sud de la France, très coureuse, qui produit de très gros fruits côtelés, légèrement aplatis, de couleur vert foncé, devenant ocre à maturité. Chair épaisse, ferme, de saveur très parfumée, sucrée et musquée. Longue conservation.

Réf: 356 sachet : 1,5 g pmg : 150 g
Producteur : BIN

- Courge musquée Sucrine du Berry



Vieille variété du centre de la France, coureuse. Elle donne des fruits piriformes à la peau lisse, de couleur vert foncé s'éclaircissant pour passer du jaune paille à l'ocre à maturité. La chair orange clair, tendre, sucrée et parfumée est de bonne qualité. S'utilise en gratin, potage, purée, tarte, flan, confiture...

Réf: 162 sachet : 1,5 g pmg : 200 g
Producteur : CSO

- Courge musquée Trompe d'Albenga



Variété coureuse aux longs fruits pouvant atteindre 1,5 m. Peau vert clair devenant ocre à maturité. Chair orange clair au goût de noisette. Saveur délicieuse.

Réf: 523 sachet : 1,5 g pmg : 100 g
Producteur : MES

COURGE POTIRON ET POTIMARRON

- Potiron Blue hubbard



Variété coureuse, aux fruits pouvant atteindre 8 kg, légèrement côtelés, rugueux et oblongs, en forme de fuseau de couleur gris bleu. La chair épaisse, sèche, de couleur jaune orangé et douce est d'excellente qualité. S'utilise en purée, potage, soufflé, flan, confiture...

Réf: 159 sachet : 3,5 g pmg : 165 g
Producteurs : CPI/YGU/PPO/MYL

- Potiron Buttercup burgess



Variété ancienne originaire des Etats-Unis. Le turban est très aplati. La chair orange, d'excellente qualité gustative, est considérée parmi les plus savoureuses.

Réf: 758 sachet : 2,5 g pmg : 165 g
Producteurs : GDP/GER

- Potiron doux vert d'Hokkaido



Variété coureuse, productive, aux fruits de couleur vert-gris, en forme de figue ou de toupie. Chair jaune très douce, d'excellente qualité. Idéal pour la conservation.

Réf: 156 sachet : 2,5 g pmg : 165 g
Producteur : PMA

- Courge sucrée d'Espagne



Courge sucrée de saveur exceptionnelle. Fruit de 1 à 2 kg à la chair ferme, à l'épiderme bleuté virant au rose saumon à maturité. Bonne conservation.

Réf: 618 sachet : 2,5 g pmg : 165 g
Producteur : MES

- Courge Giraumon galeux d'Eysines



Variété très coureuse aux fruits sphériques, aplatis, plus ou moins recouverts de grosses gales liégeuses. Les fruits sont d'abord lisses de couleur saumon puis les bourrelets liégeux se forment à maturité. La peau reste tendre. Chair excellente, très épaisse de couleur jaune orangé, fine, ferme, tendre et sucrée. S'utilise en gratin, pain, purée, potage... Très décorative.

Réf : 649 sachet : 3,5 g pmg : 165 g

Producteur : JAE

- Potiron Marina di chioggia



Variété coureuse, productive, aux fruits de couleur gris-vert foncé, côtelés, surmontés d'un turban. Peau verruqueuse, très décorative. Chair orange, dense et très savoureuse.

Réf : 170 sachet : 2,5 g pmg : 165 g

Producteur : SBE

- Potimarron Red kuri



Variété coureuse, très productive, aux fruits en forme de figue ou de toupie de couleur rouge orangé. Peau fine, légèrement rugueuse et tendre. Chair sucrée d'excellente qualité gustative, de couleur jaune foncé rappelant le goût de la châtaigne. Idéal pour les potages, gratins, tartes, confitures.

Réf : 157 sachet : 2,5 g pmg : 165 g

Producteur : JNO

- Potiron rouge vif d'Etampes



Ancienne variété française, coureuse et vigoureuse. Elle donne de beaux et gros fruits sphériques, très aplatis, côtelés et souvent bosselés, de couleur rouge vif. Chair de couleur rouge orangé. Très décorative, elle s'utilise en potage, en purée...

Réf : 160 sachet : 3,5 g pmg : 165 g

Producteurs : PPO/MAN/HRI

COURGETTE

De la même famille que les courges, les courgettes ont besoin des mêmes conditions culturelles. Une exposition ensoleillée, un sol riche en matière organique et des arrosages fréquents et abondants, à chaque pied, en cas de sécheresse. A la différence des courges, les fruits se consomment avant maturité (avant la formation des graines).

- Courgette Black Beauty



Variété classique, buissonnante. Un semis précoce produit abondamment des fruits allongés, vert foncé brillant. Plante vigoureuse, un deuxième semis à la Saint Jean permet d'avoir une récolte à l'automne. Jeunes, les fruits s'utilisent sautés, farcis, en gratin ou en ratatouille.

Réf : 164 sachet : 1,75 g pmg : 130 g

Producteur : JNO

- Courgette blanche de Virginie



Variété buissonnante, très productive. Fruits allongés, moelleux, de couleur blanc crème parfois tachetés de vert.

Réf : 517 sachet : 1,75 g pmg : 130 g

Producteur : JAE

- Courgette Coucourzelle



Verte non coureuse d'Italie, cette variété traditionnelle très bien adaptée pour les jardiniers amateurs de gastronomie, produit

des fruits longs, verts marbrés de vert clair. Mise à fruit tardive à moyennement tardive. Très bonne tenue à la cuisson.

Réf : 513 sachet : 1,75 g pmg : 130 g

Producteur : BIN

- Courgette Cou tor



Variété précoce, buissonnante, qui produit des fruits jaunes allongés qui se mangent lorsqu'ils sont jeunes. Se conserve longtemps. A un goût prononcé de noisette. Très

prolifère. Chair blanche. Décorative à maturité.

Réf : 329 sachet : 1,75 g pmg : 130 g

Producteur : GKE

- Courgette Gold rush



Variété productive qui donne des fruits longs à chair tendre qui se consomment jeunes. Chair jaune.

Réf : 168 sachet : 1,75 g pmg : 130 g

Producteurs : SBE/MKE/CSO

- Courgette de Nice à fruit rond



Délicieuse, cette variété est très appréciée dans le Midi. Très hâtive, non coureuse, elle produit des fruits sphériques, d'abord

verts, mouchetés de fines taches vert pastel clair qui deviennent jaunes à maturité. La chair est tendre, fondante et de fine saveur pour les jeunes fruits.

Réf : 165 sachet : 1,75 g pmg : 130 g

Producteur : MKE

- Courgette verte petite d'Alger



Variété précoce et productive donnant de petits fruits vert clair, finement striés. Excellente qualité gustative.

Réf : 166 sachet : 1,75 g pmg : 130 g

Producteur : PPO

- Courgette Zuboda



Variété précoce, buissonnante qui produit des fruits verts cylindriques et très légèrement tachetés. Bonne productivité et excellente conservation des fruits.

Réf : 167 sachet : 1,75 g pmg : 130 g

Producteurs : MKE/CSO

CRESSON DES JARDINS

Barbarea vulgaris var. verna

Également appelée "Barbarée" le cresson des jardins aime les sols humides et bien qu'il soit gourmand en eau, il supporte très bien la sécheresse. Ne craint pas le gel.

semis Semer en pépinière, au printemps ou à l'automne, à plus de 12°C (sous abri, au nord de la Loire) et repiquer 2 mois après.

récolte Récolte entre juillet et mars.

- Cresson des jardins panaché



Plus ornemental que le cresson commun, avec ses feuilles vertes, vert pâle et crème à la saveur légèrement

amère, il se consomme en salades ou en potages.

Réf : 473 sachet : 0,3 g pmg : 1,12 g

Producteur : BAN

- Cresson des jardins vert



Cresson commun, on consomme ses feuilles vert tendre à la saveur légèrement amère dans les salades et les potages.

Réf: 351 sachet : 0,3 g pmg : 1,12 g
Producteur : YGU

EPINARD

Spinacia oleracea

L'épinard a besoin d'un sol bien travaillé, riche en humus et conservant la fraîcheur. Exposition ombragée en été, ensoleillée en automne et en hiver. La chaleur et la sécheresse le font monter rapidement en graines.

semis Toute l'année mais périodes bénéfiques début de printemps ou fin d'été, en rangs espacés de 25 à 30 cm. Placer les graines à 1/2 cm de profondeur, tous les 2 cm. Éclaircir à 8 cm sur le rang lorsque les plants ont 4 à 5 feuilles. De préférence en lune décroissante.

récolte 1 mois et demi à 2 mois après le semis.

- Epinard Butterflay



Variété à feuilles vert clair, cultivable toute l'année. Croissance rapide et montée en graines tardive.

Réf: 437 sachet : 8 g pmg : 14,3 g
Producteur : JNO

- Epinard géant d'hiver (Verdil)



Variété rustique, très productive, aux feuilles épaisses, larges, vert foncé. Grande résistance au froid, pour

récolte d'automne et d'hiver.

Réf: 174 sachet : 8 g pmg : 14,3 g
Producteurs : PPO/BIN

- Epinard Viking



Variété vigoureuse, lente à monter, à feuilles charnues, vert foncé. Recommandée pour les récoltes de printemps et d'été.

Réf: 175 sachet : 8 g pmg : 14,3 g
Producteur : JNO

FENOUIL (BULBEUX)

Foeniculum vulgare

Ce légume productif et de culture facile est une plante bisannuelle, originaire des régions méditerranéennes, qui aime les sols profonds, meubles, riches en éléments minéraux et en humus. Lui réserver une exposition ensoleillée.

semis En rangs espacés de 60 cm. Éclaircir un mois après le semis en laissant un plant tous les 15 à 20 cm. Arroser abondamment pendant les chaleurs. De préférence en lune décroissante.

récolte 3 mois environ après le semis.

- Fenouil zefa fino



Variété hâtive, très résistante à la montaison. Convient aussi bien pour la culture en serre qu'en pleine terre. Semer dès le mois de mars, sous châssis.

Réf: 178 sachet : 1 g pmg : 4 g
Producteurs : JNO/BIN

FÈVE

Vicia faba

Plante potagère haute de 30 cm à 1 m, selon les variétés. Les gousses sont longues, charnues, vertes devenant noires à maturité. Les graines sont ovales, aplaties sur le côté avec une enveloppe épaisse. Légumineuse, la fève fait partie des plantes dites améliorantes pour le sol. Elle aime les sols argilo-calcaires, frais et profonds et une exposition ensoleillée.

semis Selon les régions, d'octobre à mars en pleine terre, en lignes profondes de 5 cm minimum à 10x40 cm. Butter lorsque les tiges ont 15 cm de hauteur. Généralement, on pince les tiges entre le 5ème et le 7ème groupe de fleurs pour éviter les attaques de pucerons et favoriser le développement des gousses. Semer en lune décroissante.

récolte 3 à 4 mois après le semis.

- Fève d'Aguadulce



Variété classique demi-précoce, à très longues gousses contenant 7 à 9 gros grains. Production importante et échelonnée.

Réf: 179 sachet : 40 g pmg : 1335 g
Producteurs : FEU/GER

- Fève Hangdown grünkernig



Variété robuste à longues gousses au port retombant, contenant 4 à 5 graines vertes de taille intermédiaire.

Graine tendre qui se cuisine verte.

Réf: 466 sachet : 40 g pmg : 1335 g
Producteur : BIN

- Fève Red épiculture (à grain rouge)



Belle variété qui donne, après une floraison de petites fleurs rouges, des cosses qui contiennent des graines dont la première enveloppe est rose pour devenir rouge pourpre à maturité. Reste rouge à la cuisson. Bonne qualité gustative.

Réf: 498 sachet : 40 g pmg : 1335 g
Producteur : BAN

HARICOTS

Phaseolus vulgaris

Le haricot, qu'il soit «à rames» ou «nain», redoute les terres froides et compactes. Une exposition ensoleillée, un sol sain, ameubli, frais et léger sont indispensables pour mener à bien cette culture. En terrain pauvre, il aura tendance à être plus coriace et à prendre plus vite des fils. Les haricots à rames ont l'avantage de produire plus au mètre carré avec moins de semences mais la manutention des perches exige un travail supplémentaire. Leur récolte est un peu plus tardive que celle des haricots nains.

semis En terre bien réchauffée, à partir de mi-mai et jusqu'à mi-juin. Faire des rangs espacés de 1m et semer en poquets de 5 à 6 graines tous les 50 cm. Mettre les rames quand les plants commencent à grimper. Biner et butter. Semer de préférence en lune croissante.

récolte Récolte 3 mois à 3 mois et demi après le semis.

HARICOT À RAMES À ÉCOSSER

- Haricot à rames - Religieuse rouge



Très beau haricot à rames. Grains rouge et blanc. Peut se consommer en mangetout ou en grains. Très pro-

ductif.

Réf: 574 sachet : 70 g pmg : 430 g

Producteur : JLB

HARICOT À RAMES FILETS ET MANGETOUT

- Haricot à rames - Comtesse de Chambord



Cette variété connue sous la forme "haricot nain" proposée sur notre catalogue, est une variante "à rames". Grains et qualité

gustative sont identiques et nous pensons agréable de vous la proposer. La Comtesse grimpe maintenant de 2 à 3 m. Même grain que la variété naine. A consommer en mangetout et en grains.

Réf: 576 sachet : 70 g pmg : 430 g

Producteur : JLB

- Haricot à rames - Crochet de Savoie



Variété demi-tardive. Gousses rondes charnues et crochues de couleur vert clair de 10 à 14 cm. Très bonne qualité gustative.

Réf: 569 sachet : 70 g pmg : 430 g

Producteur : JLB

- Haricot à rames - Neckarkönigin



Grain blanc, cette variété hâtive produit rapidement des gousses longues, charnues, fondantes et absolument sans fil.

Réf: 184 sachet : 70 g pmg : 430 g

Producteur : BIN

HARICOT DOLIQUE

- Haricot dolique Dall'occhio



Variété grimpant à 1,5 m qui se cultive comme les haricots nains. Les gousses vertes et fines de 25 à 30 cm de

long se consomment, jeunes, comme les haricots verts. Cueillis plus mûrs, les grains petits, blancs avec une tache noire caractéristique, se consomment en haricot sec.

Réf: 505 sachet : 70 g

Producteur : BIA

HARICOT NAIN À ÉCOSSER

- Haricot nain - Big borlotto

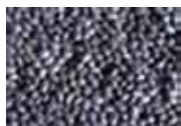


Demi hâtif. Les gousses panachées donnent des gros grains marbrés blancs et rouges. Se consomme frais ou sec. Productif et rustique. Idéal pour le cassoulet.

Réf: 529 sachet : 80 g pmg : 500 g

Producteur : FEU

- Haricot nain - Black turtle



Variété mexicaine à petits grains noirs. Productive et vigoureuse. Peu exigeante en eau et en fumure.

Entre dans la composition du « Chili con carne ».

Réf : 339 sachet : 80 g pmg : 500 g

Producteurs : CPI/MAN

- Haricot nain - Coco de Belle Ile



Haricot nain demi-rame. Grain rond, blanc et rouge. Très bonne qualité gustative.

Réf : 503 sachet : 80 g pmg : 500 g

Producteur : YGU

- Haricot nain - Coco de Berlin



Très joli grain blanc tacheté de bordeaux. Plante naine. Productivité moyenne à bonne.

Réf : 553 sachet : 80 g pmg : 500 g

Producteur : MKE

- Haricot nain - Coco jaune de Chine



Variété précoce qui donne des grains de couleur clair tirant sur le jaune qui blanchissent à la cuisson. Peau

peu épaisse. A consommer en vert ou en grain.

Réf : 561 sachet : 80 g pmg : 500 g

Producteur : CPI

- Haricot nain - Coco rose d'Eyragues



Variété très précoce. Grain rose panaché de rouge. Très productif et rustique, s'utilise en sec ou en frais.

Réf : 190 sachet : 80 g pmg : 500 g

Producteurs : GER/AMI

- Haricot nain - Flageolet Rouge



De couleur lie-de-vin, ce flageolet est apprécié dans les salades composées. Les grandes cosses, charnues, sont

également très bonnes.

Réf : 353 sachet : 80 g pmg : 500 g

Producteurs : MKE/VME/MAN

- Haricot nain - Lingot



Grain long, blanc, légèrement en forme de rein. Idéal pour le cas-soulet.

Réf : 387 sachet : 80 g pmg : 500 g

Producteurs : FGR/GER

HARICOT NAIN FILET ET MANGETOUT

- Haricot nain - Fin de Bagnol



Grain panaché.

Ancienne variété classique très appréciée pour sa saveur. Abondantes cosses très longues et fines. Se mange en extra fin et se

récolte tous les deux ou trois jours pour ne pas prendre le fil.

Réf : 185 sachet : 80 g pmg : 250 g

Producteur : GER

- Haricot nain - Calvy

Variété précoce et vigoureuse qui donne des gousses vertes, cylindriques et droites de 15 à 18 cm de long. Haricot mangetout résistant à l'antracnose. Bon rendement.

Réf: 560 sachet : 80 g pmg : 250 g

Producteurs : JLB / GER

- Haricot nain - Comtesse de Chambord



Haricot vert fin nain à demi-grimpant, très ramifié également appelé "haricot riz". Nombreuses cosses courtes

qui donnent des grains blancs de la taille d'un grain de riz. Peau fine. Très goûteux et de grande noblesse.

Réf: 524 sachet : 80 g pmg : 250 g

Producteur : MAN

- Haricot nain - Contender

Grain beige rosé. Excellente variété rustique et très productive. Donne de belles cosses vertes et charnues.

Réf: 188 sachet : 80 g pmg : 250 g

Producteur : JLB

- Haricot nain - Morgane



Grain brun. Très bonne variété. Haricot extra fin avec de belles cosses vertes. Production échelonnée et gros rendement. Convient aux cultures précoces et sous abri. Bonne résistance

aux maladies.

Réf: 186 sachet : 80 g pmg : 250 g

Producteur : MAN

- Haricot nain - Reine des pourpres



Variété de mangetout productive de gousses longues, sans fil, de couleur violet foncé devenant verte à la cuisson, tendres et de qualité beurre. Récolte

facile.

Réf: 191 sachet : 80 g pmg : 250 g

Producteurs : JLB/FEU

- Haricot nain - Rocbrun



Grain brun. Variété de haricot beurre très rustique avec des cosses très fines et bien droites. Excellente saveur. Très fondant en bouche. Résistante à l'antracnose.

Réf: 187 sachet : 80 g pmg : 250 g

Producteurs : FEU/MAN

LAITUES

Lactuca sativa

Culture facile, il faut toutefois apporter une fumure bien décomposée et faire attention à la sécheresse et à la chaleur qui font monter les laitues en graines rapidement. Arroser généreusement et régulièrement en cas de sécheresse. Préférer un sol fertile et frais et un semis en lune décroissante. Les laitues germent difficilement en plein été lorsque les températures sont supérieures à 25°C. Dans ce cas, effectuer les semis à l'ombre et repiquer dès que les plants ont 3 ou 4 feuilles.

LAITUE À COUPER

semis En place du mois de mars jusqu'au mois d'août, en rayons distants de 20 cm. L'éclaircissement se fait naturellement au fur et à mesure de la récolte.

récolte De 4 à 5 semaines après le semis. Couper les feuilles dès qu'elles atteignent 15 cm environ, en ayant soin de laisser intact le cœur de la plante, ainsi vous profiterez de plusieurs repousses.

- Laitue feuille de chêne blonde à graines noires



Feuilles découpées, de couleur vert clair, très tendres. Lente à monter. Se sème du printemps à l'automne. Saveur douce.

Réf: 194 sachet : 1 g pmg : 1,14 g
Producteurs : NGA/JNO/JWA

- Laitue feuille de chêne rouge



Feuilles découpées, très tendres, teintées de rouge. Se sème du printemps à l'automne. Saveur douce.

Réf: 195 sachet : 1 g pmg : 1,14 g
Producteurs : YGU/JNO/CVI

- Laitue langue de bœuf



Grosse salade qui donne des grandes feuilles larges, de couleur rouge, en forme de langue de bœuf, craquantes. Très goûteuse.

Réf: 525 sachet : 1 g pmg : 1,14 g
Producteurs : CSO/CPE

- Laitue Lollo rossa



Feuillage légèrement frisé, rouge intense. Pomme ouverte. Plante vigoureuse. Bonne saveur.

Réf: 203 sachet : 1 g pmg : 1,14 g
Producteurs : AGA/BIN

- Laitue Radichetta



Feuillage se rapprochant de la feuille de chêne mais plus largement découpé et vert foncé. Saveur plus fine ressemblant à de la doucette (mâche). Très rustique. Pour toutes les saisons. Excellente.

Réf: 196 sachet : 1 g pmg : 1,14 g
Producteurs : JLB/YGU/FPA

- Laitue Till

Feuillage finement découpé vers l'extérieur qui forme une rosette pommée et compacte. Bonne conservation. Résiste à la montée à graines. Très savoureuse. Se consomme du printemps à l'automne.

Réf: 628 sachet : 1 g pmg : 1,14 g
Producteur : CSO

LAITUE BATAVIA

semis En place ou sous châssis à 30 x 30 cm.

Laitue de printemps : semis en mars et avril.

Laitue d'été : semis de fin avril à fin juin.

Laitue d'hiver : semis en août et septembre.

récolte En maintenant le sol humide et en effectuant des semis successifs on peut récolter de la laitue toute l'année.

Laitue de printemps : récolte en juin.

Laitue d'été : récolte tout l'été.

Laitue d'hiver : récolte en avril/mai.

- Laitue merveille de Vérano



Variété espagnole très résistante à la chaleur et à la montée en graines. Convient pour toutes cultures d'avril à l'automne, en pleine terre ou sous abri. Pomme volumineuse et colorée, très lourde et dense. Feuillage très croquant. Excellente variété.

Réf: 197 sachet : 1 g pmg : 1,15 g
Producteurs : JNO/CSO/BIN

- Laitue Pasquier



Vieille variété à graines noires. Grosse pomme à feuilles lisses et croquantes, de couleur vert brun. Pomme très ferme, lente à monter en graines. Bonne variété.

Réf: 198 sachet : 1 g pmg : 1,15 g
Producteur : GDP

- Laitue Raphaëlle



Petite pomme aux feuilles craquantes, bordées de rouge doré. Très bonne qualité gustative.

Réf: 544 sachet : 1 g pmg : 1,15 g
Producteurs : JLB/CPE

- Laitue reine des glaces



Belle variété d'été, à croissance rapide. Idéale pour les semis de printemps et d'été. Pomme serrée à feuilles dentelées et croquantes. Convient pour les régions fraîches.

Réf: 333 sachet : 1 g pmg : 1,15 g
Producteurs : FGR/JNO/CSO

- Laitue rouge grenobloise



Pomme de couleur vert foncé, bordé de rouge, ferme, aux feuilles ondulées, très croquantes. Assez résistante au froid. Idéal pour les semis

d'automne.

Réf: 199 sachet : 1 g pmg : 1,15 g
Producteur : AGA

LAITUE POMMÉE D'HIVER

semis Les graines se sèment d'août à septembre en pépinière. Les repiquer en place, avant l'hiver, en bonne exposition de préférence dans une terre légère, en lignes distantes de 25 cm et 15 cm sur la ligne.

récolte Au printemps

- Laitue d'hiver de Verrières



Variété donnant de belles salades aux feuilles vert brillant. Très résistante au froid. Très productive.

Réf: 205 sachet : 1 g pmg : 1,06 g
Producteurs : JLB/PDO

- Laitue Rougette de Montpellier



Petite pomme verte teintée de rouge. Savoureuse et très croquante. Très ancienne variété originaire de France également appelée « Rougette du Midi ».

Réf: 204 sachet : 1 g pmg : 1,06 g
Producteur : PPO

LAITUE POMMÉE DE PRINTEMPS ET D'ÉTÉ

semis En place ou sous châssis à 30 x 30 cm.

Laitue de printemps : semis en mars/avril.

Laitue d'été : semis de fin avril à fin juin.

récolte En maintenant le sol humide et en effectuant des semis successifs, on peut récolter de la laitue toute l'année.

Laitue de printemps: récolte en juin.

Laitue d'été: récolte tout l'été.

- Laitue blonde de Laeken



Ancienne variété à pomme volumineuse, large, arrondie, pleine et ferme. Résistante à la montée en graines.

Réf: 213 sachet : 1 g pmg : 1 g

Producteur : JLB

- Laitue Kagraner sommer 2



Pomme moyenne au feuillage vert foncé, légèrement cloqué. Résistante à la chaleur. Lente à monter en graines. Excellente variété.

Réf: 206 sachet : 1 g pmg : 1 g

Producteur : JLB

- Laitue merveille des 4 saisons



Grosse pomme rouge brun. Variété résistante au froid et à la sécheresse. Pour toutes saisons.

Réf: 200 sachet : 1 g pmg : 1 g

Producteur : CSO

- Laitue reine de mai de pleine terre

Variété classique, hâtive. Croissance rapide adaptée aux premiers semis de printemps. Grosse pomme vert tendre, teinté de rose, pleine de saveur.

Réf: 201 sachet : 1 g pmg : 1 g

Producteurs : CSO/GER

- Laitue reine de juillet



Ancienne variété française vigoureuse et de précocité moyenne. Pomme bien ronde et ferme, d'un beau vert blond à l'extérieur, avec un cœur bien blanc. Bonne résistance à la montée en graines.

Graines noires.

Réf: 332 sachet : 1 g pmg : 1 g

Producteur : GER

- Laitue Sucrine



Petites pommes précoces hautes et fermes, à feuilles charnues très savoureuses. Résistante à la sécheresse.

Réf: 202 sachet : 1 g pmg : 1 g

Producteur : JLB

LAITUE ROMAINE

semis En place de mars à septembre à 30 x 30 cm.

récolte De juillet à novembre.

- Laitue Chicon panaché

Variété au beau feuillage légèrement panaché de rouge. Pomme aux feuilles croquantes. Lente à monter en graines.

Réf: 622 sachet : 1 g pmg : 1,25 g

Producteur : CSO

- Laitue Craquerelle du Midi



Laitue "grasse". Feuilles vert foncé, épaisses, cloquées et croquantes.

Réf: 478 sachet : 1 g pmg : 1,25 g

Producteur : JLB

- Laitue Verte de Mane

Variété qui pousse légèrement et donne des feuilles ovales arrondies de couleur vert pâle. La plante peut atteindre 40 cm. Lente montée en graines.

Réf: 546 sachet : 1 g pmg : 1,25 g
Producteur : JLB

MÂCHE

Valerianella locusta

Cette culture se plaît dans tous les sols à condition qu'ils soient fermes et frais au moment du semis. Exposition ensoleillée.

semis Semis de mi-août à octobre, en lignes distantes de 20 cm, dans un sillon de 2 cm. Recouvrir légèrement au râteau, tasser et bien arroser pour favoriser une germination rapide. De préférence en lune décroissante.

récolte Se consomme, en place, tout l'hiver.

- Mâche de Lubiana



Variété à feuilles longues de couleur vert pâle. Excellente qualité gustative.

Réf: 646 sachet : 1,5 g pmg : 1,25 g
Producteur : YGU

- Mâche verte de Cambrai



Variété maraîchère à larges feuilles, arrondies et épaisses. Excellente saveur. Résiste bien au froid.

Réf: 208 sachet : 1,5 g pmg : 1,25 g
Producteurs : JNO/MKE/BIN

- Mâche verte à cœur plein 2



Variété à feuilles longues et larges groupées en "rosette". Saveur très agréable avec une légère amertume. Résistante au froid. Se

consomme en place tout l'hiver. Très rustique.

Réf: 210 sachet : 1,5 g pmg : 1,25 g
Producteur : BIN

MAÏS

Zea mays

Le maïs a besoin d'une terre riche en humus. Privilégier une exposition ensoleillée avec un sol léger et frais.

semis Semis de fin avril à mai, en pleine terre. Espacement des lignes 60 à 80 cm. Le sol doit être suffisamment réchauffé. Germination 8 à 15 jours. Binages, buttage, arrosages en climat sec. Pour de petites surfaces, faire des carrés qui favoriseront la pollinisation. Préférer un semis en lune croissante.

récolte 3 mois après le semis.

- Maïs doux - Arc-en-ciel inca

Épis aux grains sucrés, multicolores, de 30 cm de long. Les tiges très robustes peuvent atteindre 3 m de haut.

Réf: 554 sachet : 20 g pmg : 200 g
Producteur : PPO

- Maïs doux - Golden Bantam



Hâtif, épis moyens. Exigeant en chaleur. Récoltés jeunes, les grains sont fondants et sucrés. Très bonne saveur.

Réf: 211 sachet : 20 g pmg : 200 g
Producteurs : JLB/JGA

- Maïs doux - Rouge du Mexique



Petits grains ronds et rouges.

Réf: 619 sachet : 20 g pmg : 200 g
Producteur : PPO

MAUVE CRISPÉE

Malva verticillata

- Mauve crispée

Variété originaire de l'est de l'Asie, cultivée comme légume. Les feuilles sont grandes, fines, ondulées et les fleurs blanches sont minuscules. Cueillir les pousses et les jeunes feuilles au fur et à mesure. Se consomme comme les épinards en soupe, gratins ou tartes.

semis Semis en place en avril/mai dans un sol réchauffé. Éclaircir à 20 cm.

Réf: 633 sachet : 0,2 g
Producteur : MES

MELON

Cucumis melo

Légume exigeant en chaleur. Les placer sur un sol fertile, profond, meuble et frais. Apporter une fumure légère. Exposition ensoleillée.

semis En godet, d'avril à mai et en pleine terre de mai à début juin en poquet de 3 à 5 graines espacés de 80 à 100 cm. Germination 8 à 10 jours. Ne pas arroser trop fréquemment. Par temps humide, placez des tuiles ou des pots sous les fruits afin de leur éviter le contact avec le sol. Ne pas arroser les anciennes variétés, après la floraison. Semer de préférence en lune croissante.

récolte 4 à 5 mois après le semis. Quand vous sentez le parfum du melon, il est bon à récolter.

- Melon ananas d'Amérique à chair verte



Type charentais brodé à chair verte. Hâtif. Très bonne résistance à l'oïdium. Bonne saveur.

Réf: 214 sachet : 0,8 g pmg : 23,6 g
Producteur : PPO

- Melon de Bellegarde



Vieille variété, précoce. Fruits moyens, côtelés, de couleur vert pâle, marbrés de vert foncé. Chair très épaisse, sucrée et parfumée de couleur rouge orange intense.

Réf: 216 sachet : 0,8 g pmg : 26 g
Producteur : PPO

- Melon Charentais



Fruit rond, lisse, vert pâle. Chair orangée, succulente. Bien adapté à la culture en pleine terre.

Réf: 215 sachet : 0,8 g pmg : 30,12 g
Producteurs : JNO/GDP

- Melon jaune canari 2



Variété traditionnelle de type espagnol aux fruits en forme de ballon de rugby de 1 à 1,5 kg. Ecorce jaune vif, chair blanche, sucrée et parfumée. Se récolte avant pleine maturité et se conserve plusieurs mois en cave.

Réf: 217 sachet : 0,8 g pmg : 56,64 g
Producteur : JLB

- Melon petit gris de Rennes



Chair orangée, très sucrée et savoureuse. Fruit lisse, vert bronze moucheté, doré à maturité, dense d'environ 1 kg. Belle

sélection maraîchère.

Réf : 218 sachet : 0,8 g pmg : 29,74 g

Producteurs : YGU/CSO

- Melon vert olive d'hiver



Fruit oblong à l'épiderme légèrement ridé, vert foncé plus ou moins bronzé à maturité. Chair rouge pâle, assez épaisse, très

sucrée et juteuse. Peut se conserver jusqu'en février. Très ancienne variété française.

Réf : 219 sachet : 0,8 g pmg : 57 g

Producteur : PPO

NAVET

Brassica rapa

Le navet pousse dans tous les sols. Il préfère les sols meubles, frais, argileux et riches en humus et a besoin d'un arrosage régulier. Exposition ensoleillée, mi-ombragée en été.

semis Pour l'approvisionnement d'hiver, semer de mi-juillet à fin août, en lignes espacées à 25 à 30 cm. Recouvrir les graines de peu de terre. Lorsque les plants ont 2 ou 3 feuilles, éclaircir à 10 cm. Préférer un semis en lune décroissante.

récolte 3 mois après le semis.

- Navet jaune boule d'or

Racine sphérique, moyenne, très lisse, à chair et peau jaune. Saveur fine. Bonne conservation. Idéal pour l'automne.

Réf : 224 sachet : 1 g pmg : 1,18 g

Producteur : GER

- Navet de Milan à forcer à collet rose



Variété très précoce, convenant surtout aux semis de février/mars, en pleine terre. Racine aplatie, blanche à collet

rose. Variété homogène, à feuillage long. Résiste bien à la montée en graines. Bonne qualité gustative.

Réf : 393 sachet : 1 g pmg : 2,19 g

Producteur : GER

- Navet de Nancy



Racine ronde, blanche, à collet rose violet, résistante au froid. Convient pour la culture d'automne. Variété maraîchère.

Réf : 222 sachet : 1 g pmg : 2,81 g

Producteur : GER

- Navet noir long de Calluire



Vieille variété précoce, de bonne conservation, à racine cylindrique, à peau noire et chair blanche. Saveur douce et sucrée. Variété

utilisée pour produire le navet de Pardailhan.

Réf : 223 sachet : 1 g pmg : 1,9 g

Producteur : PPO

OIGNON

Allium cepa

Ce légume redoute les terres compactes et humides. Il préfère les sols fertiles, légers et meubles, riches en humus. Exposition ensoleillée.

semis En terre légère et se réchauffant vite, on peut faire un semis direct en mars. Germination 8 à 15 jours. Binages fréquents. Arrosage minimum. Semer les graines ou planter les bulbes en lune décroissante.

récolte Récolte 150 jours après le semis, de fin juillet à septembre. Stockage dans un endroit sec et frais, en cagettes.

- Oignon rose d'Armorique



Bel oignon à la saveur sucrée et fondante. Tunique cuivrée.

Réf: 527 sachet : 1,5 g pmg : 1,2 g
Producteur : BAN

- Oignon jaune des Cévennes



Variété traditionnelle cévenole. Très bel aspect. Bulbe légèrement aplati, jaune paille avec une chair

blanche et douce.

Réf: 337 sachet : 1,5 g pmg : 1,2 g
Producteurs : JLB/GER

- Oignon de Citou



Variété de la Montagne noire. Gros bulbe aplati à chair rosée, très douce et juteuse. Tunique nacrée. Se con-

somme frais puis sec de juillet à février.

Réf: 528 sachet : 1,5 g pmg : 1,2 g
Producteur : FEU

- Oignon cuisse de poulet du Poitou



Variété de type échalion, apportée des Pays de l'Est en Poitou. Bulbe rose, allongé et pointu, en forme d'échalote, de 2 à 5 cm de diamètre et 10 à 18 cm de long. Facile à éplucher. Chair rose,

juteuse et parfumée. Très belle sélection paysanne.

Réf: 226 sachet : 1,5 g pmg : 4 g
Producteur : GER

- Oignon blanc de Lezignan



Oignon doux blanc célèbre à Lezignan pour sa grosseur et sa douceur.

Réf: 570 sachet : 1,5 g
Producteur : PPO

- Oignon jaune paille des vertus

Variété demi-précoce, productive. Bulbe assez gros, plat et large, jaune cuivré. Bonne conservation. Le plus cultivé en France.

Réf: 229 sachet : 1,5 g pmg : 1,2 g
Producteur : JNO

- Oignon blanc de Rebouillon



Bulbe épais, gris argenté, rond de très bonne conservation. Peut devenir très gros. Semé au printemps, il fournit la «cebette» (ou oignon

vendu frais en botte) utilisée dans les salades et omelettes.

Réf: 227 sachet : 1,5 g pmg : 1,2 g
Producteur : PPO

- Oignon rouge Robelja



Variété demi tardive. Bulbes globes de calibres moyens, légèrement aplatis, d'une belle couleur rouge

foncé uniforme jusqu'au cœur. Particulièrement adaptée à la production en botte et pour le stockage.

Réf: 230 sachet : 1,5 g pmg : 3,14 g
Producteur : BIN

- Oignon roux de Stuttgart



Oignon légèrement aplati, roux cuivré foncé, de belle présentation et de très bonne conservation, pour semis direct ou production de bulbes à repiquer.

Réf: 228 sachet : 1,5 g pmg : 4,36 g

Producteur : BIN

- Oignon jaune de Tarassac

Oignon demi-doux. Traditionnellement, dans l'Hérault, on mangeait le "jaune des Cévennes" très doux puis l'oignon de Tarassac et enfin les oignons de conservation. Bonne qualité gustative.

Réf: 572 sachet : 1,5 g pmg : 1,2 g

Producteurs : JLB/GER

OSEILLE

- Oseille perpétuelle

Rumex patientia

Également appelée "oseille épinard". Saveur douce semblable à celle de l'épinard classique. Très productive, haute de 15 cm. Exposition ensoleillée.

semis Même culture que l'oseille commune : semis direct au printemps en lignes espacées de 30 à 50 cm. Éclaircir à 30 cm. Arroser régulièrement durant l'été.

récolte 3 à 4 mois après le semis. Plus on récolte et plus on stimule la repousse de nouvelles feuilles. Les feuilles disparaissent l'hiver.

Réf: 477 sachet : 0,3 g pmg : 1,2 g

Producteur : YGU

- Oseille sélection maraîchère

Rumex acetosa



Plante potagère condimentaire aux tiges florales creuses et rougêâtres et aux nombreuses feuilles, ovales ou oblongues formant une touffe. L'oseille aime les sols fertiles, frais, riches en terreau. Éviter les sols calcaires. Exposition au soleil ou à la mi-ombre.

semis Direct au printemps en lignes espacées de 30 à 50 cm. Éclaircir à 30 cm. Arroser régulièrement durant l'été.

récolte 3 à 4 mois après le semis.

Réf: 504 sachet : 0,5 g pmg : 1,2 g

Producteur : YGU

PANAIS

Pastinaca sativa

Rustique, voilà un légume qui mérite d'être plus cultivé et dont les racines, parfumées, de couleur crème, se consomment comme les carottes. Culture facile, le panais aime les sols profonds, fertiles, légèrement calcaires et frais. Exposition ensoleillée. Attention, en pleine chaleur, le feuillage marque douloureusement la peau.

semis De mars à mi-mai en rangs espacés de 25 cm. Germination 4 à 5 semaines. Eclaircir à 10-15 cm. Les racines, aromatiques et nourrissantes, restées en terre, s'affinent tout au long de l'hiver. Semis en lune décroissante.

récolte Environ 4 mois après le semis.

- Panais demi-long de Guernesey



Variété classique et productive. Racine conique, charnue, lisse et de couleur blanche. Excellente saveur.

Réf: 234 sachet : 1,6 g pmg : 5 g

Producteur : GER

- Panais Tender & True



Variété aux racines longues et au goût subtil. Peau lisse, très résistante. Excellente.

Réf: 406 sachet : 1,6 g pmg : 5 g

Producteur : DBO

- Panais Turga

Belle racine fuselée et régulière de 25 à 30 cm de long. Variété d'origine hongroise sélectionnée biodynamiquement par Ilmar Randuja en Suisse. Très bonne variété maraîchère, très homogène.

Réf: 407 sachet : 1,6 g pmg : 5 g

Producteur : GER

PASTÈQUE

Citrullus lanatus

Mêmes exigences de culture que le melon, la pastèque donne son meilleur en climat chaud, tant pour la croissance que pour le goût. Elle aime les sols profonds, meubles et plutôt sablonneux. Lui réserver l'endroit le plus ensoleillé et le plus chaud du potager.

semis En godets, en place d'avril à mai, dans une terre très réchauffée avec un espacement de 1 x 1 m. Semer en lune croissante.

récolte La pastèque est mûre quand la petite vrille accolée à son pédoncule est sèche. Environ 4 à 5 mois après le semis.

- Pastèque Crimson sweet

Variété à belle robe vert clair veiné de vert sombre, chair sucrée, fruit de 6 à 7 kg.

Réf: 586 sachet : 1,2 g

Producteur : FEU

- Pastèque lune étoile



Fruit ovale de 5 à 15 kg, à chair rouge à croquer, juteuse et sucrée. L'écorce du fruit, de couleur verte, est constellée de petits points jaunes d'or et d'un rond jaune plus gros qui ressemble à la pleine lune, ce qui lui vaut son nom ! Très bonne résistance à la sécheresse. Feuillage tacheté. Variété productive.

Réf: 598 sachet : 1,2 g

Producteur : MES

- Pastèque Sugar baby



Variété précoce donnant des fruits ronds, pouvant atteindre 3 à 4 kg, vert foncé à chair rouge, fermes et bien sucrés. Plante du désert, ne pas trop arroser et arrêter les irrigations après la floraison. Très productive et résistante à la sécheresse.

Réf: 235 sachet : 1,2 g pmg : 50 g

Producteur : PPO

PHYSALIS

Physalis

Le physalis aime tous les sols fertiles, frais avec un pH le plus neutre possible ou légèrement acide. Exposition chaude et ensoleillée.

semis Exigences de climat et de culture identiques à celles de la tomate. Temps de germination de 10 à 20 jours. La croissance et la fructification étant tardives, semer dès mars/avril, au chaud. Repiquer après le 15 mai. En fin de végétation (août), raccourcir les pousses pour hâter la fructification. Semer en lune croissante.

récolte En août/septembre. Les fruits se conservent plusieurs mois après la récolte, au sec, dans leur enveloppe.

- Physalis alkekenge jaune



Plante annuelle buissonnante. Nombreux fruits de la grosseur d'une cerise, de couleur jaune, de saveur

douce acidulée.

Réf : 242 sachet : 0,2 g pmg : 1 g

Producteurs : YGU / JLB

- Physalis pubescent cerise de terre



Les fruits au goût d'ananas mûrissent dès juillet jusqu'aux gelées. Production abondante, culture très facile.

Plante aux tiges rampantes mais non coureuse. Prévoir 2 m

entre chaque plant.

Réf : 588 sachet : 0,2 g

Producteur : JLB

- Tomatillo du Mexique ou physalis ixocarpa



Plante précoce, très productive d'environ 1 m de haut dressée. Les fruits ressemblent à de petites tomates de

couleur jaune, rouge, vert mais ils sont le plus souvent violet et recouverts d'une voile qui s'ouvre à maturité. Chair dense, ferme et acidulée. Se consomme cuit en ratatouille, en sauce avec des tomates.

Réf : 566 sachet : 0,2 g pmg : 1 g

Producteurs : BAN/MES

PIMENT

Capsicum annuum

Plante condimentaire. Les fruits sont retombants ou dressés, de forme conique plus ou moins allongée, pyramidale ou en boule. Ils se distinguent par leur saveur qui est très piquante et brûlante. A maturité, leurs

couleurs sont rouge, vert, violet ou foncé. Le piment a besoin d'un sol fertile, profond et frais. Très sensible au froid, lui donner une exposition chaude et ensoleillée.

semis Au chaud, en mars/avril, germination 8 à 15 jours. Repiquer de mai à juin en pleine terre à 50 x 80 cm. Le piment est exigeant en chaleur, du semis à la récolte. Semer, de préférence, en lune croissante.

récolte De 5 à 6 mois après le semis. Il est important de manipuler le piment fort avec des gants car le moindre contact avec les yeux est très douloureux.

- Piment Antillais



Piment extrêmement fort. Typique de la cuisine antillaise. On frotte les aliments avec le piment, sans le manger directement. Fruit rouge clair, court et plissé de 3 à 4 cm de long.

Réf : 445 sachet : 0,2 g

Producteur : CSO

- Piment boule de Turquie



Variété de plein champ. Les fruits foncés, très fruités, prennent leur couleur en septembre. Saveur forte. Idéal dans le vinaigre ou l'huile et pour les marinades. Très bonne conservation.

Réf : 269 sachet : 0,2 g pmg : 6,66 g

Producteur : FPA

- Piment de la Bresse



Variété traditionnelle. Petits fruits pointus, rouge brillant, de saveur brûlante.

Réf : 258 sachet : 0,2 g pmg : 6,02 g

Producteur : JLB

- Piment doux très long des Landes



Piment doux. Long fruit rouge à la saveur non piquante. Bonne productivité. Idéal en salade ou cuit. Se conserve dans l'huile ou le vinaigre.

Réf: 397 sachet : 0,2 g pmg : 6,14 g
Producteur : YGU

- Piment Gorria



Variété traditionnelle du Pays Basque. Production de fruits rouge foncé, longs, minces et piquants.

Réf: 259 sachet : 0,2 g pmg : 7,1 g
Producteur : YGU

- Piment marocain d'Amtoudi



Piment originaire du sud marocain. Variété piquante, robuste et productive. Fruit de 7 cm fuselé et parfumé.

Réf: 600 sachet : 0,2 g
Producteur : FPA

- Piment du Togo

Piment fort rouge à maturité, qui mesure 1 cm de large sur 10 de long. Variété très productive.

Réf: 632 sachet : 0,2 g pmg : 6,02 g
Producteur : MES

PISSENLIT

Taraxacum officinale

Plante potagère, médicinale et mellifère, consommée depuis très longtemps. Le pissenlit aime les sols plutôt frais, fertiles et peu calcaire. Il a besoin d'être

dans la partie la plus ensoleillée du potager. Il fournit, à la fin de l'hiver, une salade délicieuse qui est un trésor de santé. Cultivez vos pissenlits, ils seront exempts de pollution et garderont toutes leurs vertus.

semis En place de mars à septembre et lignes distantes de 20 à 30 cm. Recouvrir les graines avec un peu de terreau et tasser légèrement. Maintenir le sol suffisamment humide jusqu'à la levée. Semer de préférence en lune décroissante.

récolte Récolte de 10 à 12 mois après le semis.

- Pissenlit amélioré à cœur plein



Touffe de nombreuses feuilles serrées et découpées qui blanchissent si on les couvre. A consommer cru en salade ou cuit comme les épinards. Les fleurs décorent les salades et les boutons floraux sont délicieux dans les omelettes. Excellent pour la santé.

Réf: 244 sachet : 0,8 g pmg : 1 g
Producteur : JLB

- Pissenlit sauvage

Plante compagne vivace. Elle fournit, à la fin de l'hiver, une salade délicieuse qui est un trésor de santé.

Réf: 245 sachet : 1 g pmg : 1 g
Producteur : JLB

POIREAU

Allium porrum

Le poireau préfère les sols profonds, riches en humus et perméables, avec une exposition ensoleillée. Demande une fumure organique abondante mais bien décomposée.

semis Variétés d'automne et d'hiver : semer en mars/avril en pleine terre, en

pépière. Repiquer en juin/juillet. Butter en automne pour augmenter la longueur du fût. Semis de préférence en lune décroissante.

Variété d'été : semer en couche chaude en février jusqu'à fin avril, repiquer en avril/mai en pleine terre quand les plants ont atteint la grosseur d'un crayon, en lignes distantes de 40 cm et à 20 cm d'intervalle entre les plants.

récolte Variété d'automne et d'hiver : récolte de septembre à la fin de l'hiver. Variété d'été : récolte à partir de fin août.

- Poireau d'hiver d'Auguste de Haute Provence



Variété originaire des Alpes de Haute-Provence intéressante par sa croissance rapide. Son fût est demi-long et son feuillage dressé de couleur vert-pâle.

Réf : 615 sachet : 2 g pmg : 3,5 g
Producteur : JNO

- Poireau d'été gros jaune du Poitou

Très précoce, ce poireau a un fort développement. Fût de gros calibre et feuillage jaunâtre caractéristique.

Réf : 248 sachet : 2 g pmg : 3,5 g
Producteur : JLB

- Poireau géant d'hiver 2



Gros fût blanc, demi-long à long. Feuillage érigé, vert-bleu. Variété très résistante au froid et très productive.

Réf : 247 sachet : 2 g pmg : 3,5 g
Producteur : CSO

- Poireau gros long d'été 2



Vieille variété, très précoce. Fût demi-long et volumineux. Feuillage vert clair. Ne pas laisser trop grossir.

Réf : 246 sachet : 2 g pmg : 3,5 g
Producteur : PPO

- Poireau d'hiver bleu de Solaize



Vieille variété à gros fût moyen. Feuillage bleu-vert. Très résistante au froid. Bonne conservation.

Réf : 256 sachet : 2 g pmg : 3,5 g
Producteur : CSO

- Poireau d'hiver monstrueux de Carentan 2



Vieille variété excellente et encore fort appréciée de nos jours. Productive et très rustique.

Réf : 249 sachet : 2 g pmg : 3,5 g
Producteur : CVI

- Poireau d'hiver de Saint Victor



Poireau à fût moyen et demi-long. Feuillage dressé bleu et violet. Très résistant au froid. Se développe encore en cours d'hiver et début de printemps.

Réf : 250 sachet : 2 g pmg : 3,5 g
Producteur : PPO

POIS CARRÉS

Lathyrus sativus

semis Semis de février à avril. Rangs espacés de 60 cm, une graine tous les 4 à 5 cm. Nécessite un sol riche en humus et acide.

récolte Entre 3 et 4 mois après le semis.

- Pois carrés



Légumineuse également appelée "Gesse". Les graines se consomment en frais ou en sec, surtout en potage.

Réf: 474 sachet : 75 g

Producteur : MVA

POIS CHICHE

Cicer arietinum

semis En place au printemps ou à l'automne, en poquet de 2 ou 3 graines en lignes de 3 à 4 cm de profondeur, espacement 40 x 40 cm. Exposition ensoleillée.

récolte Au printemps - été

- Pois chiche



Plante légumineuse, buissonnante, robuste, qui donne des gousses ovoïdes portant de 1 à 4 pois ronds, très parfumés. Se consume

froid en salade ou chaud.

Réf: 475 sachet : 75 g

Producteur : MVA

POIS NAIN

Pisum sativum

Le pois a besoin d'un sol léger, frais, aéré avec une exposition ensoleillée.

semis De novembre à avril, en lignes distantes de 50 cm. Déposer une graine tous les 2 cm et à 2 cm de profondeur. On peut semer en poquets de 5 ou 6 graines distants de 40 cm.

récolte Entre 3 et 4 mois après le semis.

- Pois nain Merveille de Kelvedon

Vieille variété anglaise, demi précoce. Longues gousses droites qui donnent de 6 à 8 grains couleur vert clair ridés, très sucrés. Variété résistante à la chaleur. Productif et vigoureux. Bonne qualité gustative.

Réf: 592 sachet : 75 g pmg : 200 g

Producteur : GER

POIVRON

Capsicum Annuum

Plante potagère et condimentaire. Les fruits sont retombants ou dressés, de forme sphérique, conique plus ou moins allongée, pyramidale ou carrée. Ils se distinguent par leur saveur douce. A maturité, ils ont tous une couleur jaune, orange ou rouge. Le poivron a besoin d'un sol fertile, profond et frais. Très sensible au froid, lui donner une exposition chaude et ensoleillée.

semis Au chaud, en mars/avril. Germination 8 à 15 jours. Repiquage de mai à juin en pleine terre à 50 x 50 cm. Le poivron est exigeant en chaleur du semis à la récolte. Semis de préférence en lune croissante.

récolte De 5 à 6 mois après le semis.

- Poivron Basque



Variété productive qui donne des fruits rouges à maturité, longs et coniques. Chair épaisse. Bonne qualité gustative.

Réf: 573 sachet : 0,2 g pmg : 5,24 g

Producteur : JLB

- Poivron Chocolat



Fruit allongé, mi-long, devenant couleur chocolat à maturité. Saveur douce et sucrée.

Réf : 275 sachet : 0,2 g pmg : 5,24 g
Producteur : VME

- Poivron Corno di toro giallo



Variété italienne donnant des fruits jaune orangé à maturité, de forme conique, allongée en forme de corne. Saveur douce et parfumée. Très bon rendement.

Réf : 260 sachet : 0,2 g pmg : 5,24 g
Producteur : CSO

- Poivron Corno di toro rosso



Gros fruit charnu, de forme allongée et conique, jaune orangé rouge à maturité. Très fructifère. Très bonne

qualité gustative.

Réf : 264 sachet : 0,2 g pmg : 5,24 g
Producteur : CVI

- Poivron doux d'Espagne



Variété productive. Fruit allongé, charnu, rouge à maturité.

Réf : 345 sachet : 0,2 g pmg : 5,24 g
Producteurs : JLB/CSO/VME

- Poivron Jumbo



Variété moyennement précoce à gros fruits rouges, à maturité et carrés. Chair dense au goût légèrement sucré.

Réf : 267 sachet : 0,2 g pmg : 5,24 g
Producteurs : JLB/CSO

- Poivron Mandarine



Fruit de la forme d'une grosse tomate aplatie, devenant orange à maturité. Chair épaisse. Très bonne saveur. Très précoce.

Réf : 262 sachet : 0,2 g pmg : 5,24 g
Producteur : PPO

- Poivron Pantos



Fruit allongé, très beau, de taille intermédiaire, de 5 à 8 cm de diamètre.

Réf : 266 sachet : 0,2 g pmg : 5,24 g
Producteurs : CSO/BIN/VME

- Poivron rond plat de Roumanie



Variété productive qui donne des fruits rouge vif à maturité, ronds et aplatis, ressemblant à une tomate. Chair épaisse sans amertume.

Poivron très légèrement piquant. La cuisson fait disparaître le piquant. Relève agréablement les plats. Bonne qualité gustative.

Réf : 571 sachet : 0,2 g pmg : 5,24 g
Producteur : JLB

- Poivron Rosso Duemila

Variété précoce à fruit conique, rouge foncé à maturité complète. Chair douce et sucrée, goût fruité.

Réf : 261 sachet : 0,2 g pmg : 5,24 g
Producteur : CSO

- Poivron Swebana



Variété précoce et productive, au port dressé et de taille moyenne. Les fruits jaunes, coniques, deviennent de jaune orangé à pourpre à maturité.

Réf : 268 sachet : 0,2 g pmg : 5,24 g

Producteur : JLB

- Poivron Yollo Wonder



Gros fruit charnu, de forme cubique, vert foncé devenant rouge à maturité. Chair douce et sucrée. Plante vigoureuse. Très bon rendement.

Réf : 263 sachet : 0,2 g pmg : 5,24 g

Producteur : JNO

POURPIER

Portulaca oleracea

- Pourpier doré

Plante annuelle grasse et rampante. Les feuilles larges et charnues de couleur vert doré, légèrement acidulées, se consomment crues ou cuites.

semis En place de mai à août en terre réchauffée et à faible profondeur. Tasser le sol et le maintenir légèrement humide jusqu'à la levée.

récolte Récolte au fur et à mesure des besoins.

Réf : 496 sachet : 0,5 g pmg : 0,4 g

Producteur : SEM

RADIS

Raphanus sativus

Le radis pousse dans les sols meubles, filtrants et riches en humus, avec une exposition ensoleillée, un peu ombragée à l'époque des fortes chaleurs. Les radis

n'apprécient pas les arrêts végétatifs dus à la sécheresse et deviennent « forts » s'ils ont manqué d'eau.

semis Semis directement en pleine terre, à 1 cm de profondeur, de préférence en lignes espacées de 20 cm ou à la volée. Recouvrir les graines de 3 cm de terreau ou terre fine et tasser fortement. Dès que les plants ont quelques feuilles, éclaircir à 1 cm sur le rang. Il est conseillé de semer clair tous les 15 jours pour avoir une production continue. Pulvériser de l'eau souvent sur le feuillage pour chasser les altises.

récolte 3 à 4 semaines environ après le semis.

- Radis Cherry belle

Radis pour toutes saisons. Racine bien ronde, d'un beau rouge lumineux. Chair ferme.

Réf : 446 sachet : 4,5 g

Producteur : BIN

- Radis flamboyant 2

Variété demi-longue, rouge à pointe blanche. Feuillage de vigueur moyenne. Ne creuse pas. Pour toutes les saisons.

Réf : 270 sachet : 4,5 g

Producteur : GER

- Radis Pernot clair

Variété demi-longue, de couleur rouge foncé à pointe blanche. Résistant au creusement. L'idéal est de les consommer jeunes et petits.

Réf : 274 sachet : 4,5 g

Producteur : GER

- Radis Sora



Radis pour culture de pleine terre du printemps à l'automne. Chair ferme, de forme bien ronde et d'un rouge lumineux. Reste ferme et tendre longtemps.

Réf : 271 sachet : 4,5 g

Producteurs : CPI/BIN

RADIS D'HIVER

Raphanus sativus

Le radis noir également appelé " radis d'Espagne", " radis d'hiver " ou " raifort cultivé " est une plante qui présente des tiges florales très ramifiées pouvant atteindre de 60 à 80 cm, aux feuilles velues et dont la racine pivotante peut mesurer jusqu'à 20 cm de long. Comme les autres radis, il est d'autant plus piquant qu'il a manqué d'eau. Compte tenu de sa composition, le radis noir possède de nombreuses qualités et est largement utilisé en phytothérapie.

semis Semis, en pleine terre, de début mai jusqu'au début de l'automne. Lignes distantes de 30 à 35 cm. Dès que les plants ont quelques feuilles, éclaircir à 10-12 cm.

récolte Au fur et à mesure des besoins avant les fortes gelées.

- Radis noir gros rond d'hiver



Racine noire à chair blanche, ferme, bien ronde, de gros calibre. Plante vigoureuse et productive, peu sensible

au ver.

Réf: 272 sachet : 2 g pmg : 8,46 g
Producteur : MKE

RHUBARBE

Rheum rhabonticum

Plante pouvant atteindre 1,50 m. Les feuilles immenses, très décoratives, en forme de cœur, sont toxiques. Seules, les grosses tiges cylindriques et creuses, longues et larges de 5 à 8 cm, de couleur verte ou rouge sont comestibles. La plante peut occuper pendant longtemps le même endroit dans le potager. Elle aime les sols frais, profonds et meubles. Éviter les sols

calcaires. Exposition ensoleillée. Supporte les grands froids. Les tiges, une fois cuites, sont charnues et tendres, avec un goût acidulé.

semis De mars à mai, en pot de tourbe. Repiquer en pépinière, en rayons espacés de 30 cm. Mettre en pleine terre au printemps ou à l'automne en repiquant les plants à 1,50 m sur les rangs espacés de 1 m.

récolte Récolte 2 ans après les semis.

- Rhubarbe commune

Pétiotes succulents très appréciés en tarte, compote ou confiture.

Réf: 276 sachet : 1 g pmg : 20 g
Producteurs : CPI/FPA/FEU

- Rhubarbe Victoria

Variété classique dont les côtes grosses et longues sont de très bonne qualité.

Réf: 515 sachet : 1 g pmg : 20 g
Producteur : FEU

ROQUETTE

Eruca sativa

Plante potagère herbacée, haute de 20 cm, aux feuilles épaisses et allongées. Aime les sols frais, fertiles et bien aérés. Exposition ensoleillée, ombragée l'été.

semis De fin avril à août, à la volée ou en rangs espacés de 20 à 30 cm. Tenir bien arrosé pour éviter un goût piquant. Éclaircir à 7 ou 8 cm sur le rang. De préférence en lune décroissante.

récolte 2 mois après les semis.

- Roquette cultivée



Crucifère à croissance rapide qui donne des fleurs blanchâtres teintées de violet. Feuillage tendre au goût légèrement piquant et très aromatique à l'état jeune. Les feuilles, jeunes, se mélangent aux salades ou, en fin de cuisson, aux pommes de terre, aux mets sautés... qu'elles relèvent agréablement. Plante digestive et diurétique.

Réf: 278 sachet : 1,6 g pmg : 1,5 g

Producteurs : YGU/CPI/CVI

- Roquette sauvage

Ressemble à la roquette cultivée en plus aromatique et plus rustique. Fleurs jaunes et feuilles profondément lobées. Tolère les petites gelées d'automne. Comme la roquette cultivée, les feuilles, jeunes, se mélangent aux salades ou, en fin de cuisson, aux pommes de terre et aux mets sautés... qu'elles relèvent agréablement. Plante digestive et diurétique.

Réf: 277 sachet : 0,5 g pmg : 0,29 g

Producteur : BIN

SALSIFIS

Tragopogon porrifolius

Le salsifis est principalement cultivé pour sa racine, pivotante, longue, charnue, un peu lisse et légèrement conique, d'un blanc jaunâtre. Les jeunes feuilles se mangent crues en salades. La plante a besoin d'un sol frais, profond, ameubli et plutôt léger avec une exposition chaude et ensoleillée.

semis Semis en place de mars à mai, assez clair, en rayons distants de 25 cm. Recouvrir les graines de 1 à 2 cm de terre fine puis tasser. Tenir le sol suffisamment frais jusqu'à la levée. Lorsque les plants ont quelques feuilles, éclaircir en espaçant

de 8 à 10 cm sur le rang. Le salsifis ayant une levée capricieuse, il faut semer lorsque la terre est réchauffée et par temps doux. De préférence, en lune décroissante.

récolte 7 à 8 mois après le semis.

- Salsifis blanc amélioré



Très rustique. Grosses racines tendres, de couleur blanche.

Réf: 280 sachet : 3 g pmg : 15,32 g

Producteur : JGA

TÉTROGONE

Tetragonia tetragonoides

La tétragone est cultivée pour ses feuilles entières, triangulaires, épaisses et charnues. Elles se consomment crues en salade ou cuisinées comme l'épinard dont elles rappellent un peu le goût. La plante a besoin d'un sol frais, léger, bien aéré et fertile. Exposition chaude et ensoleillée.

semis Semis en pleine terre après les dernières gelées, en poquets de 3 graines, à 80 cm en tout sens. Développement rapide par temps chaud. Semis en lune décroissante.

récolte Environ 3 mois après le semis.

- Tétragone cornue de Nouvelle Zélande



Agrément délicieusement les salades et remplace avantageusement l'épinard pendant l'été. Saveur très agréable. Plus productif que l'épinard.

Réf: 286 sachet : 2 g pmg : 166 g

Producteur : BAN

TOMATES

Lycopersicon esculentum

Légume le plus consommé au monde ! La tomate est cultivée pour ses fruits. De formes diverses (ronde, en poire, oblongue, aplatie, allongée), de couleurs variées (rouge, jaune, orange, verte, rose violacée, blanche, rouge à stries jaunes, etc...) de différentes grosseurs, de saveurs et de consistances multiples, les tomates offrent une palette extraordinaire pour satisfaire tous les palais et toutes les cuisines. Exigeante en chaleur et très gourmande en matière organique, lui réserver un sol frais et bien ameubli avec une exposition ensoleillée. Le soleil du matin est bénéfique pour sécher la rosée.

semis En février-mars, semer en pépinière ou en godets (3 à 4 graines), température ambiante environ 20°C. Repiquer à partir de mai, en pleine terre dès que les gelées ne sont plus à craindre et que le plant atteint une hauteur de 12 à 15cm minimum. Ne pas hésiter, si le plant est trop long, à l'enterrer ou à le planter couché dans un trou en laissant la tête sortir de terre. Ainsi la tige va faire des racines qui vont aider le plant à prendre de la vigueur. Idéal pour les régions ventées. Une poignée d'ortie fraîche hachée, mélangée à de la terre, ajoutée dans le trou de plantation, prévient le mildiou. Arroser régulièrement sans mouiller le feuillage. Préférer un semis en lune croissante.

récolte Récolte à compter de 4 mois après le semis.

TOMATE CERISE

- Tomate cerise - Mélange découverte



A offrir ou à découvrir, un joyeux mélange de saveur et de couleur pour agrémenter des soirées apéritives ou simplement à déguster

pour le plaisir.

JAUNE DE MADARA - fruits ronds à la couleur jaune d'or, chair sucrée, excellente qualité gustative.

MICHELA - fruits rouge vif, de forme allongée, chair ferme avec une délicieuse saveur sucrée.

MIEL DU MEXIQUE - petits fruits ronds, rouge vif à la saveur sucrée, douce et juteuse.

PRUNE NOIRE - fruits de forme oblongue, en grappes, à la couleur rouge brun très foncé, chair ferme, légèrement acide.

ZUCKERTRAUBE - nombreux petits fruits en grappes rouge, de type cocktail à la saveur sucrée.

Réf : 762 sachet : 0,25 g pmg : 1,65 g
Producteur : GDP

- Tomate cerise - Black cherry



Variété précoce, vigoureuse et productive. Fruit noir du calibre d'une grosse cerise. Saveur sucrée. Très bonne qualité gustative. Croissance indéterminée.

Réf : 464 sachet : 0,25 g pmg : 1,65 g
Producteurs : MKE/FPA

- Tomate cerise - Isis candy cherry



Belles tomates cerise bigarrées de jaune, orange et rouge. Saveur sucrée et parfumée. Laisser mûrir pour obtenir un goût sucré. Croissance tardive.

Production indéterminée.

Réf: 485 sachet : 0,25 g pmg : 1,65 g

Producteur : SBE

- Tomate cerise - Jaune Madara



Variété précoce aux fruits jaune or. Chair sucrée et de bonne qualité gustative surtout en début de saison. Attention aux risques d'éclatement. Feuillage de pomme de terre. Très productive. Croissance indéterminée.

Réf: 625 sachet : 0,25 g pmg : 1,65 g

Producteurs : JLB/CSO

- Tomate cerise - Lime green



Variété à fruits ronds, jaune-vert. Poids de 30 à 50 g. Bonne qualité gustative. La plante, en fruit, est très décorative, de la forme d'un petit arbre. Ne pas tailler, peut pousser sur un balcon.

Réf: 311 sachet : 0,25 g pmg : 1,65 g

Producteurs : CSO/PPO

- Tomate cerise - Michela



Variété donnant des fruits allongés de couleur rouge vif, à la chair ferme et au goût délicieusement sucré. Excellente saveur.

Réf: 763 sachet : 0,25 g pmg : 1,65 g

Producteur : JLB

- Tomate cerise - Miel du Mexique



Très belle variété à petits fruits ronds, de couleur rouge vif. Sucrée, douce et juteuse.

Réf: 312 sachet : 0,25 g pmg : 1,65 g

Producteurs : CSO/FPA

- Tomate cerise - Montplaisir (gardener'delight)



Variété délicieuse très productive à fruits de petit calibre, très sucrés. Idéal pour l'appétitif ou le goûter. Sa fructification en grappe est très impressionnante.

Réf: 370 sachet : 0,25 g pmg : 1,65 g

Producteur : JLB

- Tomate cerise - Pearly pink



Variété de mi-saison qui donne des grosses tomates cerise de couleur rose écarlate de 2 cm de diamètre. Très savoureuse. Croissance

déterminée.

Réf: 627 sachet : 0,25 g pmg : 1,65 g

Producteur : CSO

- Tomate cerise - Poire jaune



Variété de mi-saison. Fruit lisse, jaune, en forme de petite poire se développant en grappes de 6 à 8 fruits. Poids de 10 à 15 g. Chair juteuse et fondante. Goût exquis, sucré avec un peu d'acidité. Une des très bonnes variétés à petits fruits.

Réf: 313 sachet : 0,25 g pmg : 1,65 g

Producteurs : PPO/MKE

- Tomate cerise - Poire rouge



Variété précoce, de petites tomates rouges, en forme de poire. Idéal pour l'apéritif, en mélange avec des tomates jaunes.

Réf: 314 sachet : 0,25 g pmg : 1,65 g
Producteur : CSO

- Tomate cerise - Prune noire



Variété de mi-saison. Fruit rouge brun très foncé, tirant sur le noir. Peau lisse, de forme oblongue bien régulière, en grappes de 6 à 8 fruits. Poids de 25 à 30 g. Chair très ferme, de couleur rouge brun foncé. Goût légèrement acide.

Réf: 315 sachet : 0,25 g pmg : 1,65 g
Producteur : PPO

- Tomate cerise - Raisin vert (Green grappe)



Variété de mi-saison, formant des grappes de 6 à 10 petits fruits sphériques de couleur vert jaunâtre. Saveur douce et sucrée. Excellente qualité gustative.

Réf: 316 sachet : 0,2 g pmg : 1,65 g
Producteur : CSO

- Tomate cerise - Rose de Podlaki



Tomate cerise oblongue dont la teinte varie du blanc au rose en fonction de l'exposition au soleil même à pleine maturité. Variété très productive et résistante à la sécheresse.

Réf: 626 sachet : 0,25 g pmg : 1,65 g
Producteur : CSO

- Tomate cerise - Zuckertraube



Tomate de type cocktail, sucrée et savoureuse. Variété vigoureuse, indéterminée, récente, très productive dont les bouquets en grappes peuvent compter de 12 à 15 fruits !

Réf: 317 sachet : 0,25 g pmg : 1,65 g
Producteur : CSO

TOMATE DE COULEUR

- Tomates - Pour en voir de toutes les couleurs



A offrir ou à découvrir, une diversité de forme, de couleur et de saveur pour régaler les papilles et colorer les salades. ANANAS - Fruit jaune veiné de rouge à la chair ferme. Excellente qualité gustative. DES ANDES - Fruit rouge, en forme de piment. Chair ferme, peu juteuse, peu de graines. Une excellente qualité gustative. GREEN ZEBRA - Fruit superbe, jaune-vert, zébré d'un beau vert franc, forme sphérique. Chair dense et juteuse. Goût excellent avec un bon équilibre sucré - acide.

ROSE DE BERNE - Fruit rouge-rosé. Chair ferme et juteuse, légèrement sucrée. Très savoureuse.

NOIRE DE CRIMEE - Gros fruit rond, rouge sombre. Chair rouge-brun foncée. Saveur douce, absence d'acidité.

Réf: 764 sachet : 0,2 g pmg : 3,35 g
Producteur : GDP

- Tomate Ananas (Pineapple)



Gros fruits de couleur jaune veinée de rouge. Chair ferme, jaune striée de rouge, ressemblant à la chair de l'ananas et avec peu de graines. Excellente qualité gustative.

Réf: 482 sachet : 0,15 g pmg : 3,35 g
Producteur : JLB

- Tomate Ananas noir



Variété de mi-saison qui donne des gros fruits ronds de couleur foncé variable à la chair ferme.

Croissance

indéterminée.

Réf: 624 sachet : 0,15 g pmg : 3,35 g
Producteur : CSO

- Tomate Black pear



Tomate en forme de goutte à la peau fine et à la chair couleur chocolat. Saveur douce et riche. Excellente productivité. Feuillage

de pomme de terre.

Réf: 643 sachet : 0,2 g pmg : 3,35 g
Producteur : MES

- Tomate Brandywine



Variété productive tardive, à croissance indéterminée et au feuillage de pomme de terre.

Gros fruits rose écarlate, légèrement aplatis. Probablement l'une des meilleures.

Réf: 288 sachet : 0,2 g pmg : 3,35 g
Producteur : CSO

- Tomate Caspian pink



Fruit charnu avec peu de graines à la chair similaire à celle d'une tomate cœur de bœuf. Bonne productivité et excellentes qualités gustatives.

Réf: 613 sachet : 0,2 g pmg : 3,35 g
Producteur : MES

- Tomate Caro red



Variété à croissance indéterminée. Les fruits rouges orangés, aplatis et à la peau fondante, ont 10 fois plus de bêta-carotène que les autres tomates. Chair, charnue et juteuse. En bouche, mélange d'arômes allant de la violette au piment d'Espelette. Délicieuse légèrement molle.

Réf: 364 sachet : 0,2 g pmg : 3,35 g
Producteur : CSO

- Tomate Caro rich



Tomate de mi-saison, vigoureuse. Les fruits de couleur orange et de taille moyenne, 120 à 150 g. ont une haute teneur en vitamine A. Chair ferme et douce. Excellente saveur. Croissance indéterminée.

Réf: 548 sachet : 0,2 g pmg : 3,35 g
Producteur : PPO

- Tomate Casaque rouge



Belle variété demi-précoce. Calibre 50 à 70 mm. Feuillage pomme de terre. Bonne qualité gustative, se pèle facilement.

Réf: 290 sachet : 0,2 g pmg : 3,35 g
Producteurs : AGA/PPO

- Tomate Coeur de boeuf - Anna russe



Variété en forme de cœur, rose rougeâtre, de grosseur moyenne, très productive. Chair très tendre, veloutée et juteuse. Goût succulent.

Réf: 484 sachet : 0,15 g pmg : 3,35 g
Producteur : PPO

- Tomate Coeur de boeuf - Cuor di bue



Variété de mi-saison à fruits roses en forme de cœur. Tomate à chair dense, appréciée pour son fondant, délicieuse et presque sans graine.

Réf: 321 sachet : 0,15 g pmg : 3,35 g
Producteur : CSO

- Tomate Coeur de boeuf - Liguria



Gros fruit rouge, piriforme et côtelé, de 200 à 250 g. Charnue et fondante avec peu de jus, la chair est

d'excellente tenue.

Réf: 537 sachet : 0,15 g pmg : 3,35 g
Producteurs : FEU/MES

- Tomate Coeur de boeuf - Orange



Variété de mi-saison, très productive de tomate de couleur orange en forme de cœur de boeuf. Les fruits sont très charnus avec peu de graines et pèsent près de 500 grammes. Saveur douce. Croissance indéterminée.

Réf: 620 sachet : 0,15 g pmg : 3,35 g
Producteur : CSO

- Tomate Coeur de boeuf - Sweet heart



Variété de cœur de boeuf qui donne des fruits de couleur vieux rose de 200 à 500 g. Bonne productivité.

Réf: 547 sachet : 0,15 g pmg : 3,35 g
Producteur : PPO

- Tomate Coeur de boeuf - Yasha Yugoslavian



Gros fruit rose, cordiforme de 300 à 500 g. Chair dense. Goût savoureux. Très productive.

Réf: 506 sachet : 0,15 g pmg : 3,35 g
Producteur : FPA

- Tomate German gold



Vieille variété d'origine allemande. Gros fruit jaune marbré de rouge. Chair également marbrée, très dense. Excel-

lente saveur et aspect magnifique.

Réf: 301 sachet : 0,2 g pmg : 3,35 g
Producteur : PPO

- Tomate Goldene königin



Variété de pleine terre, mi-tardive, productive et de type « grappe ». Fruits arrondis, jaune-orangé, de saveur très douce et aromatique. Coupé, le fruit laisse apparaître un filet rose près du cœur qui éclairera vos salades.

Réf: 365 sachet : 0,2 g pmg : 3,35 g
Producteur : JLB

- Tomate Green jell



Variété donnant des fruits rouges à chair rouge tachetée de vert. Son parfum musquée et sa chair douce

ravissent les papilles.

Réf: 372 sachet : 0,2 g pmg : 3,35 g

Producteur : CSO

- Tomate Green zebra



Variété de mi-saison. Fruit superbe, lisse, jaune-vert, zébré d'un beau vert franc, de forme sphérique et régulière, légèrement

incurvée vers le pédoncule. Poids de 80 à 120 g. Chair dense et juteuse, d'un vert intense. Goût excellent et savoureux, avec un bon équilibre entre sucré et acide.

Réf: 302 sachet : 0,2 g pmg : 3,35 g

Producteurs : FGR/JLB/JVI/CSO

- Tomate Grégory altai



Originaire de Sibérie, cette variété produit de très gros fruits de 240 à 300 g, de couleur vieux rose. De type

«beefsteak», la chair, ferme, dense et de saveur délicieuse tient bien à la cuisson. Productive. Croissance indéterminée.

Réf: 322 sachet : 0,2 g pmg : 3,35 g

Producteur : PPO

- Tomate Jaune



Variété productive et vigoureuse. Fruits orangés, arrondis de taille moyenne. Saveur douce. A déguster bien mûre.

Réf: 368 sachet : 0,2 g pmg : 3,35 g

Producteur : JLB

- Tomate Mitchourine



Beau fruit rose, cordiforme, de 120 à 150 g. Variété tardive. Texture agréable et

rafraîchissante. Son nom est un hommage à un célèbre sélectionneur russe du début du 20ème siècle.

Réf: 443 sachet : 0,2 g pmg : 3,35 g

Producteur : YGU

- Tomate Noire de Crimée



Variété de mi-saison, productive, résistante à la sécheresse. Produit des gros fruits, bien ronds, rouge sombre. La chair de couleur

rouge-brun, très foncée, est particulièrement douce et plaît aux enfants par son absence d'acidité. Croissance indéterminée. Saveur délicieuse.

Réf: 303 sachet : 0,2 g pmg : 3,35 g

Producteurs : FEU/PPO

- Tomate Olirose (de St Domingue)



Variété très productive et précoce. Fruits moyens rose foncé, de forme ovale et légèrement pointue. Chair ferme, de bonne qualité gustative.

Réf: 304 sachet : 0,2 g pmg : 3,35 g

Producteur : PPO

- Tomate Olivette rose



Variété de mi-saison, très productive qui donne des fruits en forme de grosse olive pointue. Très bonne saveur.

Réf: 549 sachet : 0,2 g pmg : 3,35 g

Producteur : PPO

- Tomate Orange flammée



Variété précoce, très productive qui donne des fruits délicieux, sucrés et juteux, de couleur orange veinée de rouge d'environ 50 g.

Réf: 611 sachet : 0,2 g pmg : 3,35 g
Producteur : MES

- Tomate Orange queen

Variété de couleur orange vif type Beefsteak à la chair dense et ferme donnant de gros fruits juteux de saveur douce.

Réf: 590 sachet : 0,2 g pmg : 3,35 g
Producteur : PPO

- Tomate Osu Blue



Les tomates sont par grappes de 5 à 8 fruits de 5 à 7 cm de diamètre à la chair rouge-rosé foncé, dont l'épiderme à un pigment bleu habituellement absent chez les

tomates : les anthocyanes. Lorsque le fruit est bien mûr, la peau des fruits tourne au violet foncé et le ventre vire au rouge. Saveur agréable légèrement aromatique et fruitée. Plante à croissance indéterminée. Pour coulis, sauces et salades.

Réf: 761 sachet : 0,2 g pmg : 3,35 g
Producteur : MES

- Tomate Pêche jaune



Fruits jaunes très clairs, presque blancs, de la taille d'une pêche, de 60 à 90 g. Peau légèrement duveteuse. Sa-

veur très douce. Croissance indéterminée.

Réf: 305 sachet : 0,2 g pmg : 3,35 g
Producteur : CSO

- Tomate Pinguan 7



Variété tardive, productive et vigoureuse donnant de beaux fruits arrondis, jaune orangé, de taille moyenne. Très juteux en bouche avec une chair très douce. A déguster bien mûre.

Réf: 366 sachet : 0,2 g pmg : 3,35 g
Producteur : CSO

- Tomate Prince noir



Variété originaire de Russie. Fruit rouge pourpre de grosseur moyenne, de forme ronde, bien régulière.

Délicieuse tomate à la saveur douce, dépourvue d'acidité. Variété moins sujette à l'éclatement et plus précoce que la tomate Noire de Crimée, même couleur mais de calibre légèrement plus petit.

Réf: 306 sachet : 0,2 g pmg : 3,35 g
Producteurs : JLB/FPA

- Tomate Purple calabash



Variété ancienne, tardive et vigoureuse. Fruit plissé, rouge pourpre foncé, tirant sur le violet et virant au chocolat à maturité.

Calibre généreux avec une forme irrégulière, côtelée. Fruit de 100 à 180 g. Chair dense et juteuse, douce, très parfumée. Productive. Croissance indéterminée.

Réf: 530 sachet : 0,2 g pmg : 3,35 g
Producteurs : PPO/CVI/CSO

- Tomate Rose de Berne



Variété de mi-saison. Fruit de couleur rouge rosé à la peau fine. Poids de 120 à 180 g. Ferme et juteuse,

légèrement sucrée, très savoureuse, peut-être une des meilleures tomates.

Réf : 307 sachet : 0,2 g pmg : 3,35 g

Producteurs : JLB/FPA/PPO/JVI/CVI

- Tomate Southern night



Ancienne variété originaire de Russie aux fruits irréguliers lisses ou côtelés, bruns pourpres. Cette tomate savoureuse aux feuilles

de pomme de terre nécessite un été bien chaud pour acquérir sa couleur foncée. Bonne résistance aux maladies.

Réf : 642 sachet : 0,2 g pmg : 3,35 g

Producteur : MES

- Tomate Tangella



Fruit jaune orangé en grappes d'une quinzaine de fruits à la saveur fruitée légèrement citronnée.

Variété proche de la "Tigerella" vigoureuse et productive.

Réf : 605 sachet : 0,2 g pmg : 3,35 g

Producteurs : FPA/MES

- Tomate Tangerine



Variété tardive très productive. Les fruits orangés, de la taille d'une orange, sont

charnus, délicieux et dégagent des arômes aux notes exotiques.

Réf : 367 sachet : 0,2 g pmg : 3,35 g

Producteur : JLB

- Tomate Téton de Venus jaune



Variété de mi-saison. Fruit d'un jaune intense de la forme d'un citron. Poids de 80 à 100 g. Chair ferme, composée de

deux cavités.

Réf : 299 sachet : 0,2 g pmg : 3,35 g

Producteurs : MKE/CSO/CVI

- Tomate Tigerella bicolor

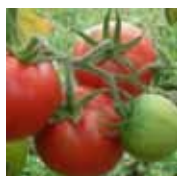


Variété anglaise, assez vigoureuse, très précoce. Magnifique fruit rouge, zébré de jaune, de la taille d'un abricot. Production abondante, fruit délicieux et superbe.

Réf : 308 sachet : 0,2 g pmg : 3,35 g

Producteur : PPO

- Tomate Violaumeum



Variété de collection originale de par son feuillage bleu vert argenté. Les fruits sont rose foncé, légèrement duveteux et la chair est ferme, juteuse et sucrée avec un peu d'acidité. Variété à découvrir.

Réf : 641 sachet : 0,2 g pmg : 3,35 g

Producteur : MES

- Tomate Wapsipinicon peach



Tomate jaune légèrement duveteuse aux étonnants arômes sucrés de nectarine ou de pêche. Sans doute la meilleure tomate

Pêche.

Réf : 638 sachet : 0,2 g pmg : 3,35 g

Producteur : MES

- Tomate Yellow giant Belgium



Variété tardive, vigoureuse donnant de gros fruits jaune-orangé. Chair pleine et juteuse, un peu sucrée, de

bonne qualité gustative.

Réf: 310 sachet : 0,2 g pmg : 3,35 g

Producteur : CSO

- Tomate Zongshu



Variété vigoureuse et productive aux fruits de couleur rose, à la peau fine. Très bonne qualité gustative.

Parfum fruité et épicé, aux arômes de fruits rouges. La chair fondante est à déguster lorsque le fruit devient légèrement mou.

Réf: 369 sachet : 0,2 g pmg : 3,35 g

Producteurs : JVI/JLB/YGU

TOMATE ROUGE

- Tomate Améliorée de Montlhéry



Fruit légèrement aplati, d'un beau rouge foncé, assez gros, de 170 g environ et de calibre moyen. Saveur très agréable.

Réf: 436 sachet : 0,2 g pmg : 3,35 g

Producteur : JLB

- Tomate des Andes



Variété de mi-saison. Fruit rouge, de la forme d'un piment, se terminant en pointe. Poids de 100 à 150 g. Chair ferme, peu juteuse, avec peu de graines. Goût d'excellente

qualité.

Réf: 291 sachet : 0,15 g pmg : 3,35 g

Producteurs : JLB/YGU/PPO

- Tomate Bargemont



Variété vigoureuse et productive. Fruits allongés rouges, assez gros. Bonne qualité gustative.

Réf: 357 sachet : 0,2 g pmg : 3,35 g

Producteurs : JLB/JNO

- Tomate Beef taninges



Variété semi-précoce aux fruits rouges, de forme ovale avec peu de graines et une peau fondante. La chair rose, charnue est douce et rafraîchissante. Bonne qualité gustative. A consommer encore ferme.

Réf: 358 sachet : 0,2 g pmg : 3,35 g

Producteurs : CVI/AGA

- Tomate de Berao



Également appelée "tomate arbre", cette variété productive et très vigoureuse peut atteindre, en terre riche, de 3 à 4 m de haut. Elle produit des jolies grappes de fruits rouges, moyens, de forme ovale. Bonne conservation.

Réf: 444 sachet : 0,2 g pmg : 3,35 g

Producteur : MKE

- Tomate Burbank



Variété de mi-saison, très productive et résistante qui n'a pas besoin d'être tuteurée. Les fruits rouges sont juteux avec une très bonne qualité gustative. Poids de 100 g.

Réf: 550 sachet : 0,2 g pmg : 3,35 g

Producteurs : PPO/CSO

- Tomate Calabash red



Variété de mi-saison à tardive. Fruit rouge, aplati et difforme. Peau fine. Calibre généreux avec une forme irrégulière, côtelée, incurvée au pédoncule, ressemblant un peu à un petit potiron. Poids de 150 à 200 g. Chair dense et juteuse. Goût doux et parfumé, concentré et fruité, de très bonne qualité.

Réf: 289 sachet : 0,2 g pmg : 3,35 g
Producteur : CSO

- Tomate Dwarf champion HT



Variété productive et vigoureuse. Gros fruits rouges légèrement aplatis et côtelés. Chair fondante et juteuse. De type Beefsteak, les fruits contiennent peu de graines et de jus. Goût en bouche équilibré.

Réf: 359 sachet : 0,15 g pmg : 3,35 g
Producteurs : JLB/CVI

- Tomate Géante d'Orembourg



Variété russe de mi-saison. Gros fruits ronds, légèrement côtelés rouge cramoisi. Poids pouvant atteindre 1 kg. Chair dense d'excellente qualité gustative.

Réf: 292 sachet : 0,15 g pmg : 3,35 g
Producteur : PPO

- Tomate Jersey Devil

Variété de type piment (comme la cornue des Andes), idéale pour faire des coulis car la chair est pleine, sans jus avec peu de graines. Fruit de taille assez grosse, allongé en forme de piment. Feuillage normal, pendant, découpé. Variété de saison à croissance indéterminée très productive et résistante au cul noir.

Réf: 644 sachet : 0,15 g pmg : 3,35 g
Producteur : YGU

- Tomate Languedocienne



Variété précoce et vigoureuse donnant des fruits rouges, légèrement aplatis.

Réf: 293 sachet : 0,2 g pmg : 3,35 g
Producteur : PPO

- Tomate Marmande



Variété précoce à mi-saison. Fruit rouge en grappes de 4 à 5 fruits ronds, plus ou moins aplatis vers le pédoncule. Poids de 150 à 250 g. Chair ferme et consistante. Goût sucré et parfumé, de bonne qualité.

Réf: 294 sachet : 0,2 g pmg : 3,35 g
Producteurs : PPO/CSO

- Tomate Matina



Variété précoce, très productive, à croissance indéterminée. Feuillage de pomme de terre très abondant. Fruits rouges, bien ronds de 90 à 150 g, avec une saveur de tomate bien prononcée.

Réf: 373 sachet : 0,2 g pmg : 3,35 g
Producteur : JLB

- Tomate Merveille des marchés



Variété vigoureuse très ancienne. Fruits de couleur rouge, légèrement aplatis. Poids de 90 g environ. Chair rose. Très bonne saveur. Résistante à l'éclatement.

Réf: 295 sachet : 0,2 g pmg : 3,35 g
Producteurs : PDO/PPO

- Tomate Moskvitch



Variété précoce et rustique. Fruit rouge, rond, ferme et régulier d'environ 150 g. Bon équilibre entre la chair et le jus. Chair avec un excellent goût de tomate acidulé. Bonne conservation.

Réf: 538 sachet : 0,2 g pmg : 3,35 g
Producteur : FEU

- Tomate Platense



Variété très productive à fruits assez gros, de couleur rouge foncé, aplatis et légèrement côtelés. La plante est très vigoureuse.

Réf: 361 sachet : 0,2 g pmg : 3,35 g
Producteur : AGA

- Tomate Roma



Variété robuste à forte croissance déterminée. Fruit rouge, oblong. Chair ferme. Plante naine à port buissonnant résistante au fusarium. Idéale pour la transformation.

Réf: 296 sachet : 0,2 g pmg : 3,35 g
Producteur : CSO

- Tomate Russe



Variété tardive. Produit des gros fruits rouges de 300 à 600 g, aplatis, incurvés aux pôles, parfois côtelés. Chair dense et juteuse avec peu de graines et de jus. Saveur sucrée très agréable. Idéale en salade et en sauce.

Réf: 363 sachet : 0,2 g pmg : 3,35 g
Producteur : JLB

- Tomate Saint Pierre



Variété de mi-saison, très productive. Gros fruit rouge ferme avec peu de graines. Chair parfumée, bien connue des maraîchers.

Réf: 297 sachet : 0,2 g pmg : 3,35 g
Producteurs : JVI/PPO/CSO

- Tomate San Marzano



Ancienne variété originaire d'Italie qui donne des fruits de couleur rouge, très charnus, en forme de poire légèrement rectangulaire de 6 à 7 cm de longueur. Semblable à la variété Roma mais plus grosse et plus savoureuse. Croissance indéterminée. Précoce.

Réf: 623 sachet : 0,2 g pmg : 3,35 g
Producteurs : CSO/MES

- Tomate Sasha Altai



Variété très précoce, d'origine russe. Fruit rouge vif écarlate à la peau lisse, légèrement aplatie. Se présente en grappe de 3 ou 4 fruits, très juteux et doux, à la chair dense et légèrement acide.

Réf: 298 sachet : 0,2 g pmg : 3,35 g
Producteurs : FPA/PPO

Les aromatiques

ABSINTHE

Artemisia absinthium



Plante vivace d'environ un mètre de haut au feuillage argenté. Elle fleurit jaune pour donner ensuite de très petites graines. Très odorante. Feuilles et sommités fleuries se consomment en décoction ou tisane. A utiliser avec modération.

semis Semis en mars ou avril, en caissette dans une terre (ou terreau) affinée. Germination 5 à 10 jours. Repiquer en pot ou en pleine terre. Aime les sols calcaires et les expositions ensoleillées. Supporte bien la sécheresse.

récolte La floraison a lieu de juillet à septembre. Cueillette des sommités fleuries en ajoutant les feuilles lors de la pleine floraison.

Réf : 599 sachet : 0,2 g
Producteur : YGU

ACHILLÉE MILLEFEUILLE

Achillea millefolium



Vivace au feuillage vert foncé finement divisé qui pousse en tapis bas. Les petites fleurs forment des têtes au sommet de longues tiges peu feuillues. Utilisée dans une préparation bio-dynamique, cette plante a, par sa seule présence, des effets favorables sur le jardin. Excellente tisane de santé, tonique et digestive. H. 50 cm.

semis En place en mai/juin. Maintenir humide pendant toute la germination.

Réf : 418 sachet : 0,2 g pmg : 0,13 g
Producteur : FGR

ANETH OFFICINALE

Anethum graveolens



Annuelle rustique, aux jolies ombelles jaunes. Les feuilles se consomment crues ou en tisane. La graine est un condiment pour les cornichons et les liqueurs. Digestive et antispasmodique.

semis Les graines se sèment clair, en place, après les dernières gelées, en avril/mai, en rangs espacés de 30 cm. Recouvrir d'un demi-centimètre de terre. Éclaircir à 25-30 cm lorsque les plants ont quelques feuilles. Attention, se ressème facilement car monte vite à graines. Semis de préférence en lune décroissante.

récolte Les feuilles se récoltent environ 2 mois après le semis.

Réf : 105 sachet : 0,75 g pmg : 1,83 g
Producteurs : YGU/BIN

BASILIC

Ocimum basilicum

Plante condimentaire aux feuilles ovales, parfois lancéolées, de couleur vert foncé ou violette selon les variétés. Réserver une exposition abritée, ensoleillée et un sol meuble. Toutes les variétés de basilic peuvent se cultiver en pots ou en jardinières, sur une fenêtre ou un balcon.

semis Les graines se sèment clair, en mars/avril, sur couche, en terrine ou sous abri. En mai, après les dernières gelées, repiquage en pot ou en pleine terre. Espacer les plants de 25 à 30 cm en tous sens.

récolte Les feuilles se récoltent environ 2 mois après le semis.

BASILIC CITRON



Variété à petites feuilles, très aromatiques et citronnés. Convient pour les jardinières et les plantations en pot ou en

pleine terre.

Réf : 578 sachet : 0,4 g pmg : 0,4 g

Producteur : GER

BASILIC GRAND VERT



Grandes feuilles, très parfumées qui se prêtent bien à la cuisine. Convient aussi bien pour les bouquets

que pour la culture en pot.

Réf : 483 sachet : 0,4 g pmg : 2,85 g

Producteurs : YGU/RWE/MES

BASILIC MAMMOUTH



Variété aux grosses feuilles cloquées et au parfum très prononcé.

Réf : 327 sachet : 0,4 g pmg : 2,85 g

Producteur : RWE

BASILIC POURPRE



Variété très décorative et très parfumée, tant dans l'assiette que dans les plates-bandes de fleurs.

Réf : 120 sachet : 0,4 g pmg : 2,85 g

Producteur : BIN

BASILIC SACRÉ

Ocimum sanctum

Cultivée près des temples bouddhistes cette variété est utilisée en Âyurveda pour ses nombreuses propriétés curatives. Consommé en infusion ou comme condiment, il apportera son extraordinaire parfum de cannelle et de clou de girofle à votre cuisine.

Réf : 634 sachet : 0,4 g

Producteur : PPO

BOURRACHE OFFICINALE

Borago officinalis



Très mellifères. Les jeunes feuilles crues et hachées accompagnent les salades, les crudités ou les sauces mais se consomment également cuites. Les fleurs peuvent être utilisées

séchées en infusion. Se

ressème facilement et devient spontanée. Existe à fleurs blanches.

semis D'avril à juin, clair, en place, en terre riche. Éclaircir à 30-50 cm.

récolte Cueillir les fleurs et les feuilles au début de la floraison.

Réf : 107 sachet : 2 g pmg : 17,4 g

Producteurs : RWE/VSE

GRANDE CAMOMILLE

Tanacetum parthenium



Plante vivace herbacée, décorative, qui dégage une odeur très aromatique quand on froisse les feuilles. Les tiges, raides et ramifiées, de 50 cm donnent des fleurs qui ressemblent à de petites marguerites. Plante médicinale, digestive, adoucissante, calmante et désinfectante.

semis Direct en mars/avril à la volée après un faux semis. Mulcher légèrement et arroser. Maintenir humide. Se ressème spontanément.

récolte On cueille généralement les fleurs entre les mois de mai et de juillet.

Réf: 579 sachet : 0,2 g

Producteur : VSE

CARVI

Carum carvi



Bisannuelle, également appelé "Cumin des prés". Si les feuilles sont utilisées pour aromatiser les salades et les viandes, les graines, surtout, au goût très parfumé sont utilisées dans les pains, fromages et tisanes. Les racines, cuites à l'eau ou à la vapeur, peuvent être consommées comme des légumes. Plante stimulante et diurétique.

semis Semis à l'automne ou au printemps, en place, dans un sol frais et léger. Exposition ensoleillée. Se ressème spontanément.

récolte 3 mois après le semis pour les feuilles et l'année suivante, en septembre, pour les graines.

Réf: 479 sachet : 1 g

Producteur : SEM

CERFEUIL COMMUN

Anthriscus cerefolius



Annuelle au feuillage délicatement parfumé qui aime la mi-ombre dans une terre riche et fraîche. Condiment au goût délicieux qui se consomme avec les crudités, dans les omelettes et les potages.

semis Semis mars/avril et fin août/septembre en place en pleine terre, en rang ou à la volée. Se ressème facilement.

récolte Se récolte comme le persil.

Réf: 531 sachet : 1 g pmg : 2,22 g

Producteur : GER

CIBOULETTE

Plante condimentaire, vivace et rustique. Se multiplie par division de touffes à l'automne. Aime les sols frais, humifères et ensoleillés.

semis En pépinière, au printemps, en pleine terre puis plantation en touffe, plusieurs plantules ensemble, en bordures ou en carré avec 40 cm d'écartement. La division de touffe se fait à l'automne.

récolte Récolte des feuilles jusqu'aux premières gelées.

CIBOULETTE CHINOISE

Allium tuberosum



La touffe de feuilles porte des fleurs blanches et légèrement parfumées. Se cultive comme la ciboulette commune mais repousse moins vite. Les feuilles ont un agréable goût d'ail et se consomment en potage (soupe chinoise), omelette et avec des crudités.

Réf: 144 sachet : 0,4 g pmg : 1,42 g

Producteur : SEM

CIBOULETTE COMMUNE

Allium schoenoprasum



Souche à feuillage fin et à saveur douce. Très décoratives, les fleurs, d'un joli rose pâle, se consomment en salade.

Les feuilles aromatisent agréablement les plats cuisinés. S'emploie dans la confection des fromages blancs aux herbes et agrémentent les salades.

Réf : 145 sachet : 0,4 g pmg : 1,42 g

Producteur : BIN

CORIANDRE

Coriandrum sativum



Annuelle. Umbellifère, appelée aussi "persil arabe". On utilise ses feuilles dans certains plats orientaux et dans

les salades et ses graines moulues dans les liqueurs, pains d'épices, riz, viandes et poissons. Plante digestive.

semis Direct, en mars/avril ou en septembre, en lignes distantes de 30 à 40 cm. Arrosages réguliers. Lorsque les plants ont 4 à 5 feuilles, éclaircir pour ne garder qu'un seul pied tous les 20 cm. De préférence en lune croissante.

récolte De juillet à septembre, récolter les graines lorsqu'elles tournent au beige. Laisser sécher à l'ombre.

Réf : 150 sachet : 3 g pmg : 11,11 g

Producteur : BAN

EPAZOTE (OU FAUSSE AMBROISIE)

Dysphania ambrozoides

Aromatique indispensable à la préparation des plats traditionnels mexicains. Toutes les parties vertes de la plante sont utilisées, des feuilles larges et dentelées aux fruits immatures. L'épazote

a une saveur de camphre et de menthe, âcre, piquante, rafraîchissante et légèrement citronnée.

semis Semis en place d'avril à début septembre.

Choisir une exposition plein soleil ou mi-ombre et laisser un espace de 30 cm entre chaque plant si vous optez pour une culture importante.

Arroser l'épazote lorsque celle-ci commence à flétrir.

récolte Récolte tout au long de la saison. Utilisée sèche, l'épazote a un goût moins prononcé.

Réf : 636 sachet : 0,1 g

Producteur : MES

FENOUIL COMMUN OU AROMATIQUE

Foeniculum vulgare



Plante condimentaire aromatique qui aime les sols meubles. Le fenouil commun pousse dans tout le sud de la France, en conditions sèches. Les graines sont excellentes en tisanes, dans les liqueurs et les potages. Les feuilles, utilisées fraîches, parfument agréablement les poissons.

semis En mars/avril ou en août en pleine terre, en rangs espacés de 50 cm. Recouvrir d'1cm de terre fine et tasser. Éclaircir à 4/5 feuilles pour garder 1 plant tous les 20 cm.

récolte 3 mois environ après le semis de printemps ou de 7 à 8 mois après les semis d'automne.

Réf : 330 sachet : 1 g pmg : 5 g

Producteur : GER

GUIMAUVE

Althaea officinalis



Vivace mellifère cultivée comme plante ornementale pour ses hampes florales blanches légèrement rosées ressemblant à de

petites roses trémières. A des propriétés médicinales, adoucissantes et émoullientes. Les racines servent à fabriquer une confiserie molle et sucrée. Aime les sols plutôt riches avec une exposition ensoleillée. Les feuilles peuvent se consommer cuites comme les épinards ou, pour les plus tendres, aromatiser les salades.

semis Semer au printemps en pépinière, mise en place à l'automne, écartement 50 x 50 cm en tous sens.

Réf: 182 sachet : 0,5 g pmg : 2,5 g
Producteur : FPA

HYSOPE

Hyssopus officinalis



Plante vivace aux belles fleurs bleues. Très mellifère. Les feuilles fraîches donnent un agréable piquant aux soupes et aux plats mijotés. Les fleurs fraîches parfument et colorent les salades. Plante tonique et digestive. A consommer modérément. Fait de belles bordures.

semis Au printemps en terrine puis repiquer en place dès que les plants ont 20 cm. Attention aux limaces. Tailler après la floraison afin de maintenir la forme de touffe.

Réf: 343 sachet : 0,3 g pmg : 1,2 g
Producteur : YGU

LAVANDE OFFICINALE

Lavendula angustifolia



Petit arbuste vivace à feuilles odorantes et persistantes, de couleur gris-vert, qui portent des épis de fleurs bleu violet, très aromatiques et mellifères.

Rustique dans un sol bien drainé, calcaire, ensoleillé et au-dessous de 600 m. d'altitude. Avec ses feuilles on obtient une macération très active contre les pucerons et les fourmis.

semis Semis en place à partir de juillet.

Réf: 413 sachet : 0,3 g pmg : 1,2 g
Producteur : SEM

MÉLISSE

Melissa officinalis



Vivace. Plante touffue au puissant parfum citronné. Très mellifère. Les fleurs et les feuilles fraîches s'utilisent en salade. La tisane est calmante et digestive. Les feuilles calment les piqûres d'insectes. Aime la mi-ombre et exige des sols bien drainés.

semis En terrine au printemps ou au début de l'été.

Réf: 212 sachet : 0,3 g pmg : 4 g
Producteurs : NGA/YGU

MILLEPERTUIS

Hypericum perforatum



Également appelée "Herbe de la St Jean", cette plante herbacée, annuelle ou vivace, aux petites feuilles arrondies perforées de "mille trous" porte de nombreuses fleurs d'un jaune très lumineux. Aime le plein soleil. Utilisée en médecine depuis au moins 2400 ans, elle est inscrite à la pharmacopée française depuis 1818.

semis En pépinière au printemps puis mettre en place à l'automne.

récolte La récolte du millepertuis doit être effectuée au moment de la floraison, c'est-à-dire de mai à septembre.

Réf : 417 sachet : 0,25 g pmg : 4 g
Producteur : SEM

ORIGAN

Origanum vulgare



Plante condimentaire, aromatique et médicinale formant une touffe ramifiée, haute de 30 à 80 cm, au feuillage vert gris très parfumé. Lui réserver un sol léger, fertile, meuble avec une exposition chaude et ensoleillée. Vivace au parfum extraordinaire qui donne d'excellentes tisanes calmantes et agrément de nombreux plats. Les feuilles fraîches ou sèches s'utilisent dans les potages, les sauces, les ragôts, les pizzas...

semis Les graines se sèment au printemps ou à l'automne en pépinière. Lorsque les plants ont quelques feuilles, les mettre en place en bordure ou en les espaçant de 30 cm en tout sens. Aucune influence du facteur lunaire.

récolte Les feuilles se récoltent environ 2 mois après le semis.

Réf : 232 sachet : 0,2 g
Producteur : YGU

PERILLA À FEUILLES POURPRES OU SHISO

Perilla frutescens var. crispata purpurea



Vivace buissonnante, aromatique et condimentaire, très prisée dans la cuisine orientale, de la même famille que la menthe, le romarin ou le basilic. Plante de 60 cm à 1 m de haut qui aime le plein soleil dans une atmosphère humide. Les larges feuilles dentelées à la saveur de cumin parfument agréablement les sauces tomate et sont utilisées surtout comme garniture de la même façon que le persil.

semis A l'intérieur en mars ou en pleine terre après les dernières gelées. Enlever les jeunes plants en godets avant de les repiquer fin mai. Se resseme facilement.

Réf : 414 sachet : 0,5 g
Producteurs : SEM/MES

PERSIL

Petroselinum crispum

Cette plante condimentaire, l'une des plus répandues, aime les sols fertiles, légers, frais et préfère les expositions ombragées en été et ensoleillées durant les autres saisons.

semis De mars à juillet, en place. Maintenir humide pendant toute la période de germination qui est très longue. En été, arroser souvent pour maintenir le feuillage vert.

récolte 2 à 3 mois après le semis.

PERSIL COMMUN 2



Feuillage simple, plat, peu découpé, très parfumé. Croissance très vigoureuse.

Réf : 238 sachet : 0,8 g pmg : 2,2 g
Producteurs : YGU/JNO/CSO

PERSIL GÉANT D'ITALIE (GIGANTE D'ITALIA)



Le plus productif. Feuillage plat, vert foncé, très parfumé. Convient aux maraîchers, fait de beaux bouquets.

Réf: 240 sachet : 0,8 g pmg : 1,66 g
Producteur : YGU

PIMPRENELLE *Sanguisorba minor*



Plante buissonnante au joli feuillage gris-vert. Très rustique on utilise les jeunes feuilles fraîches, au délicieux goût de concombre, pour agrémenter les salades et les crudités.

semis En place, enterrer les graines à 2 cm de profondeur. Maintenir humide.

Réf: 532 sachet : 1 g pmg : 8,6 g
Producteur : NMA

RÉGLISSE *Glycyrrhiza glabra*



Vivace aux racines aromatiques, au goût doux et amer. Vertus tonifiante, digestive et adoucissante pour la gorge. H=1 m à 1,50 m.

semis Semis en godet puis plantation dans un sol riche, humide, meuble et non calcaire en climat chaud.

récolte Utilisation des racines.

Réf: 481 sachet : 0,2 g pmg : 13,33 g
Producteurs : FPA/NMA

RUE *Ruta graveolens*



Arbrisseau de 70 à 100 cm de haut environ, très ramifié et ligneux à la base. Les feuilles d'un vert glauque à bleuté, semi-persistantes, sont alternes et charnues. Petites fleurs de couleur jaune verdâtre lumineux. La plante dégage une odeur forte et pénétrante de "coco" qui semble souvent désagréable et a un goût amer. Les feuilles fraîches peuvent être utilisées dans les sauces et les salades. Répulsif contre les insectes, notamment les puces et les pucerons, elle éloigne également les vipères et les chats.

semis En terrine au printemps. Maintenir humide. Exposer progressivement les jeunes plants avant de les mettre en place à 40 cm de distance.

Réf: 279 sachet : 0,5 g pmg : 2 g
Producteur : SEM

SARRIETTE ANNUELLE *Satureja hortensis*



Plus parfumée que la sarriette vivace, mellifère, elle est le condiment par excellence des haricots, fèves et pois. Plante aux vertus digestive et stimulante.

semis Les graines se sèment en caissette au printemps et se repiquent en place lorsque les plants sont bien établis ou directement en pleine terre, en mai/juin, en lignes espacées de 40 cm. Attention aux limaces et aux excès d'humidité. Aucune influence lunaire.

récolte 3 mois environ après le semis.

Réf: 281 sachet : 0,4 g pmg : 0,66 g
Producteur : CPI

SAUGE OFFICINALE

Salvia officinalis



Vivace de rocaille, aux petites feuilles et aux belles fleurs bleues mellifères. S'étale sur 1 m². Pour les tisanes et

la cuisine. Tonique.

semis Les graines se sèment en place, de préférence en avril ou en septembre. Espacées de 40 cm sur des lignes distantes de 80 cm. Après la levée, ne conserver qu'un seul plant par poquet. Aucune influence de la lune.

récolte 1 an après le semis. Tailler après la floraison.

Réf : 282 sachet : 0,8 g pmg : 8 g

Producteur : RWE

THYM DES JARDINS

Thymus vulgaris



Vivace pour rocaille et bordure. Irremplaçable pour les tisanes et dans les bouquets garnis.

semis Les graines se sèment d'avril à mai, en pépinière. Les recouvrir d'un peu de terre. Repiquer quand les plants sont suffisamment forts, généralement de décembre à la mi-avril. Le thym se plante en bordure, en espaçant les plants de 20 cm ou en rangs espacés de 40 à 50 cm. Pas d'influence de la lune.

récolte 12 à 15 mois après le semis.

Réf : 287 sachet : 0,1 g pmg : 0,02 g

Producteur : YGU

VALÉRIANE OFFICINALE

Valeriana officinalis



Plante médicinale pouvant atteindre jusqu'à 1,50 m de haut. Les fleurs sont petites et de couleur blanc rosé.

Floraison de mai à septembre. Aime la mi-ombre et les sols frais et humides. Ne pousse pas au-dessus de 1000 m.

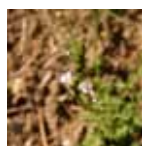
semis Semis de mars à juin. Lève facilement. Ecartement 100x40 cm.

Réf : 463 sachet : 0,8 g pmg : 5 g

Producteur : BIN

VERVEINE OFFICINALE

Verbena officinalis



Plante médicinale également appelée "Herbe à Vénus", aux feuilles très découpées. Au milieu de l'été, elle donne des épis denses de petites fleurs rose lilas. Calmante, digestive, rafraîchissante et cicatrisante. De culture facile, elle se plaît partout.

semis Directement en place dès avril.

récolte Récolte des feuilles et des fleurs avant complète floraison.

Réf : 318 sachet : 0,2 g pmg : 0,66 g

Producteur : MKE

Les Fleurs du potager

ACHILLÉE JAUNE

Achillea filipendulina



Bouquets de minuscules fleurs jaune citron à têtes aplaties qui persistent tout l'été. Idéal en fond de massif, en fleurs à couper ou à sécher. Aime le soleil. Se resseme facilement. H=1 m.

semis Au printemps ou au début de l'automne, dans un sol sec, bien drainé et ensoleillé.

Réf : 490 sachet : 0,2 g pmg : 0,13 g
Producteur : AGA

AGASTACHE

Agastache foeniculum



Plante vivace formant des touffes compactes au feuillage vert à l'odeur anisée. Elle porte des épis floraux denses, bleus à violets. H=50 cm.

semis Semer de février à mai. Repiquer dans une terre réchauffée à 25 cm d'intervalle.

récolte Floraison estivale.

Réf : 488 sachet : 0,3 g
Producteur : CPI

AMARANTHE

Plante annuelle rustique qui apprécie tous types de sol bien drainés et préfère le plein soleil. Très appréciée dans les décorations florales et dans les bouquets secs. H=1,5 m.

semis Semis direct en mai-juin.

récolte Floraison de juillet à septembre.

AMARANTHE QUEUE DE RENARD

Amaranthus caudatus



Magnifiques inflorescences en épis, retombants, rouge pourpre.

Réf : 410 sachet : 0,5 g pmg : 1 g
Producteurs : NGA/SBE

AMARANTHE ROUGE

Amaranthus cruentus



Magnifiques fleurs rouge intense paniculées. Splendide en fond de massif.

Réf : 411 sachet : 0,5 g pmg : 1 g
Producteurs : NGA/MKE

ANCOLIE DES JARDINS EN MÉLANGE

Aquilegia vulgaris



Vivace au feuillage découpé. Fleurs délicates aux pétales éperonnées aux teintes bleus, roses et crèmes. Aime le soleil et la mi-ombre ainsi que les sols bien drainés. Se resseme facilement. H=80 cm.

semis En pépinière en mai-juin. Mettre en place en automne à 40 x 40 cm.

Réf : 401 sachet : 0,5 g pmg : 4 g
Producteur : GER

ARNICA MONTANA

Arnica montana



Vivace de couleur vert pâle qui a une hampe florale de 20 à 40 cm avec de belles fleurs jaune orangé qui dégagent une forte odeur aromatique. L'arnica est une plante médicinale

toxique en usage interne.

semis Semis de février à avril. Nécessite un sol riche en humus et acide.

récolte Fleurit de mai à août.

Réf : 101 sachet : 0,3 g pmg : 1,4 g
Producteur : BIN

BELLE DE JOUR TRICOLEURE

Convolvulus tricolor



Plante annuelle à fleurs diurnes (ouvertes seulement le jour) en forme de trompette, aux couleurs dégradées jaune pour le cœur, blanc et bleu soutenu au bord de la corolle. Rustique, facile à vivre, elle aime les sols riches, profonds et bien drainés mais se plaira également en sol moins riche avec des arrosages moindres et en plein soleil. H=30 cm.

semis Direct de mars à mai.

récolte Floraison intense de juin à août.

Réf : 380 sachet : 2 g pmg : 13 g
Producteur : JYM

BELLE DE NUIT EN MÉLANGE

Mirabilis jalapa



Vivace herbacée à tubercule, utilisée en annuelle. Les tiges portent des fleurs groupées, tubulaires, de couleur rose à rouge, qui s'ouvrent en fin d'après

parfum proche du tabac. Elles fanent en fin de matinée, remplacées par d'autres tous les soirs. H=60 cm à 1 m.

semis En godets, à l'abri, dès fin février. Mettre en place dès les risques de gelées écartées ou semer en pleine terre vers le mois de mai. On peut diviser les tubercules.

Réf : 124 sachet : 2 g pmg : 150 g
Producteur : SEM

BLEUET BLEU

Centaurea cyanus



Annuelle à fleurs simples d'un bleu intense. Idéal dans les bouquets champêtres. Aime le plein soleil. H=60 cm.

semis Semis en place en avril-mai ou en septembre. Éclaircir à 30 cm.

récolte Floraison estivale.

Réf : 438 sachet : 1 g pmg : 4 g
Producteur : GER

BOUILLON-BLANC

Verbascum thapsus



Bisannuelle. Plante aux hautes tiges duveteuses qui portent en été de longs épis de fleurs jaune soufre, mellifères, dont l'odeur douce rappelle celle du miel. Plante médicinale employée comme adoucissant des voies respiratoires. Autrefois, on utilisait les feuilles pour fabriquer les mèches des lampes à huile. Se ressème facilement. H=1,5 à 2 m.

semis Au printemps ou au début de l'automne.

récolte Fleurit l'été suivant le semis.

Réf : 412 sachet : 0,3 g pmg : 1,07 g
Producteurs : JLB/FPA/AGA

CAMPANULE À GROSSES FLEURS

Campanula medium



Bisannuelle qui donne des grosses fleurs bleues, roses ou blanches en forme de cloche. H=80 cm. Pour massif, fleurs à couper.

semis Au printemps ou au début de l'automne.

Réf: 439 sachet : 1 g pmg : 0,22 g

Producteurs : GER/JLB

GRANDE CAPUCINE

Tropaeolum majus



Annuelle aux fleurs jaunes et orange, très lumineuses, à l'odeur épicée. Préfère les sols pauvres. Exposition ensoleillée ou mi-ombre.

Idéal pour plates-bandes ainsi qu'en pots. Riche en vitamine C, acides aminés et soufre. On peut tout consommer cru ou cuit : les feuilles au goût de cresson et les fleurs, à la saveur sucrée et poivrée, sont utilisées dans les salades. Les boutons floraux, encore verts et tendres, confits au vinaigre se consomment comme les câpres. Rampante ou grimpante, elle va jusqu'à 2 m et plus.

semis En pleine terre, d'avril à juin, à 30 cm.

Réf: 342 sachet : 2,5 g pmg : 182 g

Producteurs : GER/BIN

CENTAURÉE BARBEAU

Centaurea cyanus



Annuelle. Cette plante développe des tiges ramifiées surmontées d'une multitude de fleurs doubles, de couleur bleue, parsemées de rose et de violet. Plante rustique très décorative pour le jardin. Peut s'utiliser en fleur coupée. H=1 m.

semis En place de mars à mai ou deuxième quinzaine de septembre.

récolte Floraison de juillet à septembre ou en mai-juin selon la période de semis.

Réf: 132 sachet : 1 g pmg : 4 g

Producteurs : BIN/PDO

CHRYSANTHÈME COMESTIBLE

Chrysanthemum coronarium



Plante annuelle qui donne des petites fleurs jaune vif en forme de marguerite. Aime les sols bien fertilisés avec une exposition ensoleillée. Les fleurs jeunes et les feuilles, très aromatiques, sont comestibles crues ou cuites, ajoutées à une salade ou utilisées comme condiment avec des fines herbes dans du fromage frais. Surprendra et ravira les plats. Attention, les autres variétés de chrysanthèmes sont toxiques.

semis En place en avril-mai. Éclaircir de 25 à 30 cm sur le rang.

récolte Floraison de juillet à septembre.

Réf: 142 sachet : 1 g

Producteurs : SEM/NGA

CLEOME

Cleome spinosa



Annuelle aux tiges rigides et dressées, recouvertes de poils glanduleux qui s'ornent de belles fleurs roses. Aime les sols riches en légères. Exposition ensoleillée. Rustique. A placer plutôt en arrière-plan dans les massifs. H. 1,5 m.

semis En pleine terre ou en pot au chaud en avril. Arrosage abondant. Enlever les fleurs fanées au fur et à mesure de la floraison.

récolte Floraison de juillet aux premiers froids.

Réf: 338 sachet : 0,5 g pmg : 6,66 g
Producteurs : BIA/FPA

COQUELICOT DES CHAMPS

Papaver rhoeas



Annuelle au feuillage découpé, aux fleurs rouge vif. Se resseme facilement. Mellifère. H=50 à 80 cm.

semis En place en avril-mai ou août-septembre.

récolte Floraison printanière ou estivale selon la date du semis.

Réf: 431 sachet : 0,2 g pmg : 0,4 g
Producteur : BIN

COREOPSIS TINCTORIA

Coreopsis tinctoria



Plante annuelle, aux fleurs à couper jaune et brun-rouge. Attendre que les fleurs soient bien ouvertes pour les cueillir. H=50 à 80 cm.

semis Semis de mars à avril.

récolte Longue floraison de juillet à octobre.

Réf: 382 sachet : 0,5 g pmg : 0,66 g
Producteur : NGA

COSMOS

Cosmos bipinnatus

Plante annuelle de culture facile au feuillage léger. Fleur à couper qui agrmente joliment les massifs. Aime les sols légers, fertiles et le soleil. H=1,50 m.

semis Semis en pleine terre, après les gelées, à 50 x50 cm de distance.

récolte Floraison de juin à novembre. A cueillir lorsque la première fleur finale est bien ouverte.

COSMOS FUSHIA



Floraison abondante de fleurs couleur fushia qui agrmente les fonds de massif. Idéal en bouquet.

Réf: 172 sachet : 1 g pmg : 5 g
Producteur : RWE

COSMOS POURPRE



Plante annuelle de culture facile au feuillage léger qui donne des fleurs de couleur pourpre. Fleur à couper qui agrmente joliment les massifs. Aime les sols légers, fertiles et le soleil. H=1,50 m

semis Semis en pleine terre, après les gelées, à 50 x 50 cm de distance.

Réf: 647 sachet : 1 g
Producteur : MES

COSMOS SENSATION EN MÉLANGE



Joli mélange de fleurs de couleur rose et blanche. Pour massif et bouquet.

Réf: 173 sachet : 1 g pmg : 2 g
Producteurs : CVI/JNO

COSMOS SULFUREUX ORANGE

Cosmos sulphureus



Annuelle aux nombreuses petites fleurs d'un bel orangé très vif. Soleil, sol léger et fertile. H=1 m à 1,50

m.

semis Semis en mai en terre réchauffée.

Réf: 169 sachet : 1 g pmg : 5 g
Producteurs : FPA/VME

DELPHINIUM EN MÉLANGE

Delphinium



Vivace surprenante par sa floraison. Les fleurs sont rassemblées en grosses grappes denses aux couleurs variées

blanches, bleues ou roses. Magnifiques en fond de massif et en fleurs à couper. H=50 cm à 1 m.

semis Semis de début avril à mi-juin.

Réf: 389 sachet : 1 g pmg : 5 g
Producteurs : VME/NGA

DIGITALE POURPRE

Digitalis purpurea



Bisannuelle rustique. Plante médicinale qui donne, en été, de hautes hampes florales érigées de fleurs tubulaires pourpres.

Préfère les sols acides, le soleil ou la mi-ombre. Fond de massif, pré fleuri ou en fleur coupée.

semis Au printemps ou au début de l'automne.

Réf: 344 sachet : 0,2 g pmg : 0,1 g
Producteurs : FGR/FPA

DRACOCÉPHALE DE MOLDAVIE

Dracocephalum moldavicum



Annuelle mellifère qui forme de belles touffes couvertes d'épis de fleurs d'un bleu très lumineux. La plante dégage une agréable odeur de citron.

Culture facile. Se ressème facilement. H. 50 cm.

semis Semis direct en mai / juin. Éclaircir à 40 cm.

récolte Floraison de juin à septembre.

Réf: 402 sachet : 0,5 g pmg : 1,66 g
Producteurs : JLB/FPA/RWE

ECHINACEA PURPUREA

Echinacea purpurea



Plante vivace aux très belles fleurs rose pâle et lilas. Excellente fleur à couper. Aime le soleil ou la mi-ombre et un sol bien drainé, sec et

profond. Résiste bien à la sécheresse une fois implantée. La racine et les feuilles s'utilisent en tisane comme remède. H=60 à 80 cm.

semis Semis en été en pépinière. Repiquer en automne à 45 cm.

récolte Floraison qui s'étale de l'été aux premières gelées.

Réf: 415 sachet : 0,75 g pmg : 5 g

Producteurs : VME/FPA/FEU

ECHIUM

Echium pininana



Bisannuelle ou vivace originaire des Iles Canaries. Plante décorative, mellifère, aux fleurs bleues violacé pouvant monter jusqu'à 4 m. Peut résister à des gels de l'ordre

de -3°C. Feuilles persistantes et lancéolées recouvertes, comme les tiges, de poils pouvant causer des irritations. Rustique.

semis Semis au chaud en mars, bouturage en août. Tailler après la floraison qui apparaît la deuxième année.

Réf: 450 sachet : 0,5 g pmg : 2,27 g

Producteur : YGU

GILIA TRICOLOR

Gilia tricolor



Plante annuelle qui donne des fleurs abondantes lavande et blanche. Convient pour le jardin et les balcons. H=20 cm.

semis Semis à partir d'avril.

récolte Floraison abondante de juin à août. Deuxième floraison après la première cueillette.

Réf: 452 sachet : 0,2 g

Producteur : BIN

GIROFLÉE RAVENELLE

Erysimum cheiri



Bisannuelle à vivace. Fleurs brun et or, mellifères qui dégagent un délicieux parfum.

Elle affectionne les vieux murs et les endroits secs où elle peut vivre plusieurs années. A mettre près de la maison, au soleil, pour profiter de son parfum. H=30 cm.

semis Semer en juin directement en place. Eclaircir à 25 cm. Pincer à 7 cm pour favoriser un port buissonnant.

récolte Floraison printanière.

Réf: 487 sachet : 0,5 g pmg : 2 g

Producteur : CVI

GYPSOPHILE ÉLÉGANT

Gypsophila elegans



Plante herbacée annuelle qui donne de minuscules fleurs blanches simples qui émergent sur des tiges très fines et ramifiées. Fleur à couper. Supporte bien les sols secs et calcaires. H=60 cm.

semis Semis en place de mars à fin mai.

récolte Floraison de juillet à août.

Réf: 453 sachet : 0,5 g pmg : 1 g

Producteur : BIN

HARICOT D'ESPAGNE

Phaseolus coccineus L.



Annuel sous nos latitudes, ce haricot grimpant fait de magnifiques fleurs rouge écarlate groupées en inflorescences

pouvant atteindre 20 cm de long. Il est très largement cultivé comme plante d'ornement. H=2,5 à 3 m.

semis Semer en godet sous abri au mois de mars ou avril et repiquer en pleine terre au mois de mai lorsque les risques de gelées sont passés. Les semis directement en place s'effectuent du mois d'avril au mois de juillet, pour les régions chaudes et du mois de mai au mois de juillet pour les autres.

récolte Floraison abondante du mois de juin au premières gelées.

Réf: 617 sachet : 15 g

Producteur : JLB

HELIPTERUM

Helipterum roseum



Plante annuelle ramifiée. Les rameaux portent des feuilles glauques et étroites. La floraison se fait en capitules, les boutons inclinés donnent, à maturité, des fleurs dressées blanches/roses à cœur jaune. Aime les sols légers avec une exposition ensoleillée. Peut se cultiver en pot. Idéal pour les bouquets de fleurs séchées.

semis Semis sous abri en mars/avril. Repiquer ou semis en pleine terre en avril/mai. Après la levée des plantules éclaircir à 25-30 cm. Pour une floraison en avril/mai, semis en pépinière en septembre.

récolte Floraison d'avril à juillet suivant la période de semis. Pour les bouquets secs,

il faut les cueillir avant complet épanouissement et les faire sécher à l'abri du soleil et des courants d'air, la tête en bas.

Réf: 454 sachet : 0,5 g pmg : 10 g

Producteur : BIN

IMMORTELLE À BRACTÉES

Helichrysum bracteatum



Annuelle aux fleurs bien connues pour les bouquets secs. Couleurs variées, chaudes et brillantes: blanc, rose pâle, jaune d'or,

orange, pourpre.

semis Semis au printemps, en pépinière ou en place. Éclaircir à 25 cm.

récolte Récolter au moment où le bouton floral va s'ouvrir et faire sécher la tête en bas.

Réf: 180 sachet : 1 g pmg : 0,84 g

Producteur : GER

IMMORTELLE ANNUELLE

Xeranthemum annuum



Plante annuelle aux délicates fleurs violettes et blanches. Reine des bouquets secs, les nombreuses fleurs ressemblent à de petites marguerites. Supporte bien les sols secs. H= 30 à 60 cm.

semis Semis en place d'avril à mai, en lignes distantes de 30 cm. Éclaircir si nécessaire.

récolte Floraison de juillet à septembre.

Réf: 455 sachet : 0,8 g pmg : 0,85 g

Producteurs : MYL/NMA

IPOMÉE

Ipomea purpurea

Plante rustique grimpante, volubile à fleurs en forme de calice. Sa croissance habille rapidement clôtures et treillis. Se ressème facilement. Aime les sols bien drainés avec une exposition ensoleillée.

semis Semis en place après les dernières gelées en mai, ou en pot, au chaud, au printemps et mettre en place dans un sol réchauffé.

IPOMÉE BLEUE



Belles fleurs d'un bleu lumineux.

Réf : 494 sachet : 2 g pmg : 35,4 g
Producteur : NGA

IPOMÉE IMPÉRIALE



Fleurs d'un beau violet lumineux velouté.

Réf : 181 sachet : 2 g pmg : 20 g
Producteur : JNO

IPOMÉE MAUVE

Belles fleurs violettes tirant sur le mauve.

Réf : 183 sachet : 2 g pmg : 20 g
Producteur : CPI

IPOMÉE QUAMOCLIT

Ipomoea quamoclit



Plante grimpante, volubile à croissance rapide, au feuillage fin, très découpé, qui donne une abondante floraison de petites fleurs rouges en forme de trompette qui s'épanouissent du matin au soir et se renouvellent continuellement.

semis En place, à partir du mois de mai, après les dernières gelées, dans un sol réchauffé.

récolte Floraison de juin à d'octobre.

Réf : 589 sachet : 2 g pmg : 20 g
Producteur : JLB

JULIENNE DES DAMES

Hesperis matronalis



Vivace. Grappes de charmantes fleurs bleu-violet, parfois roses, très parfumées. S'accommode de tous les sols et expositions mais préfère les terres fraîches. H=70 cm.

semis Semis en pépinière d'avril à juillet. Plantation en automne à 60 cm.

récolte La floraison a lieu d'avril à juillet, une année après le semis.

Réf : 400 sachet : 0,4 g pmg : 0,8 g
Producteurs : JNO/BIA/VME

LARME DE JOB

Coix lacryma jobi



Herbe haute et vivace dont les feuilles ressemblent à celles de la canne à sucre et forment une gaine d'où les fleurs sortent

en épis. Le fruit est constitué de la graine de forme ovale dont la couleur à maturité, varie du blanc au marron en passant par les tons de gris. En enlevant les stylets, on obtient une perle dure et chatoyante. H=1,60 m.

semis En pépinière planter par 2 ou 3 graines fin mai début juin et repiquer 5 à 6 semaines après.

Réf : 375 sachet : 2,5 g

Producteur : MES

LAVATÈRE À GRANDES FLEURS

Lavatera trimestris



Plante annuelle touffue couverte de magnifiques fleurs roses en forme de calice. Rustique, facile à cultiver.

Pour massif et en fleur à couper. H=80 cm.

semis Semis en place en avril/mai dans un sol bien drainé et ensoleillé. Éclaircir à 40 cm.

récolte Floraison 3 mois après le semis. Elle dure environ 2 mois puis elle fait des graines.

Réf : 102 sachet : 1 g pmg : 6,25 g

Producteur : MES

LIN BLEU OU CULTIVÉ

Linum usitatissimum



Cette ravissante plante donne de jolies fleurs d'un bleu délicat. Peut être utilisée en engrais vert dans les sols lourds avec une action décompactante.

S'associe bien avec les

pommes de terre. Graines utilisées en diététique. H=80 cm.

semis En place en mars/avril, éclaircir à 30 cm.

récolte La floraison intervient aux environs du 15 juin. Les capsules contenant les graines vont se former au cours des quinze jours qui suivent la floraison. La récolte commence vers le 15 juillet.

Réf : 500 sachet : 5 g pmg : 5 g

Producteurs : GER/MYL

LIN ROUGE

Linum grandiflorum



Annuelle herbacée à tiges fibreuses. Variété de lin qui donne de grandes fleurs rouges brillant du plus bel

effet. Très facile à cultiver. H=40 cm.

semis Semis en place en mars/avril ou septembre en rangs espacés de 30 cm ou par plaques.

Réf : 207 sachet : 1 g pmg : 5 g

Producteur : BIN

LINAIRE DU MAROC

Linaria maroccana



Annuelle. Grandes fleurs portées par de longs épis dressés. Couleurs éclatantes variant du jaune au

violet en passant par le rouge et le rose. Floraison abondante et végétation rapide. Très décoratif en massif, permet la réalisation de beaux bouquets. H=40 cm.

semis Graine délicate. Semis superficiel en place, à la volée en avril/mai à 20 cm d'écartement. Tasser légèrement et arroser copieusement.

Réf : 456 sachet : 0,2 g pmg : 0,4 g
Producteur : BIN

MAUVE DE MAURITANIE

Malva sylvestris var. mauritania



Bisannuelle à vivace aux feuilles crénelées qui donne de grandes fleurs d'un mauve très lumineux avec des rayures et un cœur plus sombre. Très spectaculaire en fond de massif. Les feuilles de cette variété, comestibles, agrémentent joliment les mescluns. H=1 m à 1,50 m.

semis Au printemps ou au début de l'automne.

Réf : 499 sachet : 0,2 g
Producteur : BAN

MONNAIE-DU-PAPE OU LUNAIRE

Lunaria annua



Plante bisannuelle. Les fleurs violettes apparaissent au début du printemps et se transforment en fruits argentés, translucides,

ronds et plats. Idéal pour les bouquets secs. Se resseme facilement.

semis Au printemps ou au début de l'automne.

Réf : 430 sachet : 1 g pmg : 28 g
Producteur : JLB

MUFLIER VARIÉ

Antirrhinum majus



Annuelle, parfois bisannuelle. Fleurs en forme de "gueule de loup" aux coloris variés et gais: jaune, rose, pourpre, orangé. Idéal pour massif, rocaille, jardinière et en bouquet.

Très rustique. H=40 à 60 cm.

semis Semis en pépinière au printemps ou éventuellement en septembre.

récolte Floraison de mai à septembre pour un semis printanier.

Réf : 220 sachet : 0,3 g pmg : 0,17 g
Producteurs : JNO/JLB

NICANDRA PHYSALOIDES

Nicandra physaloides



Annuelle herbacée buissonnante. Au bout d'un long pédoncule, d'éphémères fleurs campanulées bleu ciel à bleu violet donnent des

capsules en forme de lanterne japonaise de couleur verte et noire virant au brun/beige à maturité. Non comestible.

semis Exigence de climat et de culture identiques à celle de la tomate. Germination de 10 à 20 jours. La croissance et la fructification étant tardives, semer dès mars/avril, au chaud. Repiquer après le 15 mai.

Réf : 396 sachet : 0,2 g pmg : 1 g
Producteur : MLC

NIELLE DES BLÉS

Agrostemma githago



Annuelle. Ancienne plante compagne du blé, très appréciée aujourd'hui dans les prairies fleuries et les jardins sauvages. Ravissante fleur rose et blanche. Longue tige permettant de faire des bouquets. Graine toxique. H=50 à 80 cm.

semis En place en avril/mai. Éclaircir à 15 cm.

Réf: 392 sachet : 3 g pmg : 5 g
Producteur : JNO

NIGELLE DE DAMAS

Nigella damascena



Culture facile. Feuillage dentelé, fleurs bleu clair lumineux, suivies de capsules décoratives. Rustique, se resseme facilement. H= 50 cm.

semis Semis direct d'avril à mai ou en septembre.

récolte Floraison courte trois mois après le semis. Pincer les tiges pour obtenir plus de fleurs.

Réf: 225 sachet : 1 g pmg : 2 g
Producteurs : MYL/AGA/MLC

ŒILLET D'INDE

Tagetes patula

Annuelle qui forme en été des touffes de fleurs, en mélange, de couleur jaune ou orange et brun-rouge. Culture très facile. Pour massif, bordure et pot.

semis Semis en pépinière en avril/mai. Plantation à 35 cm de distance.

récolte Floraison jusqu'aux gelées. Supprimer les fleurs fanées pour prolonger la floraison.

ŒILLET D'INDE NAIN

BICOLORE



Fleurs de couleur jaune ou orange et brun-rouge.

Réf: 424 sachet : 0,5 g pmg : 2,9 g
Producteur : GER

ŒILLET D'INDE NAIN JAUNE

VIF



Fleurs de couleur jaune vif.

Réf: 501 sachet : 0,5 g pmg : 2,9 g
Producteur : GER

ŒILLET D'INDE NAIN ORANGÉ



Fleurs de couleur orangé dense

Réf: 502 sachet : 0,5 g pmg : 2,9 g
Producteurs : MLC/CVI/RWE

ŒILLET DE POÈTE

Dianthus barbatus



Bisannuelle ou vivace sous climat doux qui donne des fleurs très parfumées de couleurs variées formant de beaux corymbes. Aime les sols neutres, bien drainés. Pour massif, jardinière et fleurs coupées.

semis Au printemps ou au début de l'automne.

récolte Floraison mai/juin. Retirer les fleurs fanées au fur et à mesure permet de prolonger la floraison.

Réf : 451 sachet : 0,5 g pmg : 1,11 g
Producteurs : BAN/JNO

ONAGRE

Oenothera biennis



Bisannuelle buissonnante pouvant atteindre 1,5 m dont les fleurs jaunes s'épanouissent à la tombée de la nuit en un quart d'heure ! Appelée également "jambon du jardinier", sa racine se consomme jeune, cuite comme des salsifis.

semis Au printemps ou au début de l'automne.

récolte Floraison prolongée de la fin juin aux premières gelées.

Réf : 336 sachet : 0,4 g pmg : 0,5 g
Producteurs : CVI/AGA/NGA

PASTEL DES TEINTURIERS

Isatis tinctoria



Bisannuelle à vivace. Donne d'énormes bouquets de petites fleurs jaunes sur fond de tiges et de feuilles bleutées. Aime

le soleil, un terrain fertile et bien drainé. Rustique. H=1,20 m.

semis Au printemps ou au début de l'automne.

Réf : 514 sachet : 1 g
Producteur : JLB

PAVOT DE CALIFORNIE

Eschscholzia californica



Plante annuelle ornementale, facile à réussir. Petit pavot de 40 cm de haut. Feuillage délicat, bleu vert, très décoratif, surmonté d'une floraison abondante aux coloris variés : jaune, orange, blanche et rouge. H=30 à 50 cm.

semis Semis d'avril à début juin.

récolte Floraison de mai à septembre.

Réf : 458 sachet : 0,75 g pmg : 3,33 g
Producteur : BIN

PAVOT

Papaver somniferum

Plante annuelle ou bisannuelle, au feuillage vert-bleu mat et aux grandes fleurs mellifères. H=1 m à 1,5 m.

semis Semis direct en avril/mai ou septembre, clair, en rangs espacés de 40 cm.

PAVOT SOMNIFÈRE ROSE DOUBLE



Grandes fleurs roses doubles.

Réf : 391 sachet : 0,5 g pmg : 0,2 g
Producteur : GER

PAVOT SOMNIFÈRE ROSE SIMPLE



Grandes fleurs roses
simples.

Réf: 425 sachet : 0,5 g pmg : 0,2 g
Producteur : GER

PENSÉE TRICOLORE

Viola tricolor



Vivace. Très jolies
fleurs aux petits pétales
violet, jaunes et
blancs. Soleil ou mi-
ombre, dans tout type
de sol. Convient aussi

pour balcon.

semis Semis en juin/juillet en pépinière.
Repiquer en août et mettre en place en
octobre à 20 cm d'écartement.

récolte Floraison de mai à juillet.

Réf: 459 sachet : 0,3 g pmg : 3 g
Producteurs : BIN/NMA

POIS DE SENTEUR

semis Semis d'octobre à novembre ou
au printemps, en lignes distantes de 50
cm. Déposer une graine tous les 2 cm, à 2
cm de profondeur ou en poquets de 5 à 6
graines distants de 40 cm.

récolte Floraison de juin à septembre.

POIS DE SENTEUR EN MÉLANGE

Lathyrus odoratus



Annuelle grimpante
aux nombreuses fleurs
blanches, roses, lilas ou
mauves parfumées. Les
fleurs sont plus belles

dans un sol riche.

Réf: 426 sachet : 4 g pmg : 84 g
Producteur : BIN

POIS DE SENTEUR VIOLET

Lathyrus odoratus



Grimpante aux nom-
breuses fleurs violettes
parfumées. Les fleurs
sont plus belles dans
un sol riche.

Réf: 552 sachet : 4 g pmg : 84 g
Producteur : MLC

RÉSÉDA ODORANT

Reseda odorata



Plante annuelle au parfum
délicieux. Petites fleurs
jaunes et brunes, très
appréciées des abeilles.
Facile à réussir. Agrémente

les bouquets.

semis En place au printemps, dans une
terre légère, aérée et ensoleillée.

Réf: 460 sachet : 0,5 g pmg : 1,11 g
Producteur : BIN

RICIN

Ricinus communis



Très belle plante déco-
rative par ses fruits rouges
et son feuillage cuivré.
Attention, graines très
toxiques ! H = 1,50 à 2 m.

semis Directement en pleine terre en
mai/juin à 1x1 m. Germination de 2 à 3
semaines.

Réf: 583 sachet : 15 g pmg : 500 g
Producteur : JLB

ROSE TRÉMIÈRE

Althea rosea

semis Semis de juin à août, en pépinière. Mettre en place en septembre.

récolte Fleurit de juillet à septembre.

ROSE TRÉMIÈRE CHOCOLAT

Althea rosea



Magnifique plante vivace ou bisannuelle. Tige dressée peu ou pas ramifiée, avec des inflorescence à longues grappes de fleurs de couleur rouge foncé à chocolat, presque noire.

Idéal pour les façades. H. 2 m. Tuteurage en site venteux.

semis Semis de juin à août, en pépinière. Mettre en place en septembre.

récolte Fleurit de juillet à septembre.

Réf: 760 sachet : 1 g

Producteur : JLB

ROSE TRÉMIÈRE EN MÉLANGE



Magnifique plante vivace de couleur blanche, jaune, fushia, mauve ou violette. Idéal pour les

façades. H=2 m.

Réf: 104 sachet : 1 g pmg : 10 g

Producteur : NGA

ROSE TRÉMIÈRE ROSE



Magnifique plante vivace en mélange de fleurs de couleur rose. Idéal pour les façades. H= 2 m.

Réf: 469 sachet : 1 g pmg : 10 g

Producteurs : JLB/MLC

RUDBECKIA

Rudbeckia hirta



Annuelle à grande fleur de marguerite aux tons jaunes et bruns lumineux. Variété rustique. H=80 cm.

semis En place, en avril et repiquer en automne. Division de la touffe au printemps ou en automne.

récolte Floraison tout l'été.

Réf: 461 sachet : 0,75 g pmg : 2 g

Producteurs : BIN/NMA

SCABIEUSE ÉTOILÉE

Scabiosa stellata



Annuelle produisant des grappes de fleurs en forme de boule. Les capitules caractéristiques forment de superbes étoiles. Convient parfaitement pour les bouquets secs. H=10 à 40 cm.

semis Semis en avril/mai.

récolte Floraison de juillet à septembre.

Réf: 616 sachet : 1 g

Producteurs : MES/JLB

SAUGE SCLARÉE

Salvia sclarea



Bisannuelle à vivace. Magnifique plante aux généreuses hampes florales roses, très aromatiques et mellifères. H=40 cm à 1 m, jusqu'à 1,60 m en culture.

semis Au printemps ou au début de l'automne.

récolte Floraison estivale.

Réf : 284 sachet : 0,75 g pmg : 8 g
Producteurs : NGA/CPI/AGA

SORGHO À BALAIS

Sorghum bicolor



Le Sorgho donne des tiges ornementales d'environ 3 m de haut qui se terminent par des grappes de graines également appelées panicules qui peuvent être utilisées pour la fabrication des balais. Les volailles, pigeons, faisans sont très friands des graines.

semis En place, d'avril à juin, en lignes espacées de 80 cm dans une terre fraîche et ensoleillée. 3 à 4 graines par poquets distants de 40 cm. Garder le plus beau plant, butter quand ils atteignent 15 à 20 cm de haut. Arrosages nécessaires pour garder de la fraîcheur.

récolte Récolte à la fin de l'été.

Réf : 594 sachet : 2 g
Producteur : FPA

SOUCI DES JARDINS

Calendula officinalis

semis Semis au printemps directement en place. Éclaircir à 20-30 cm. Exposition ensoleillée. Se ressème facilement.

récolte La floraison commence aux premiers jours du printemps et peut durer presque toute l'année.

SOUCI DES JARDINS



Plante annuelle classique, aux multiples usages. Les feuilles, antiseptiques, antifongiques et antibactériennes, sont utilisées dans les pommades. Les fleurs, d'un bel orange vif, se consomment jeunes, crues en salade ou cuites dans les omelettes, les potages et les confitures. Les pétales peuvent également être utilisés comme colorant alimentaire. H=40 cm.

Réf : 283 sachet : 2 g pmg : 6,66 g
Producteur : RWE

SOUCI DES JARDINS - FLEURS DOUBLES À COEUR BRUN



Plante annuelle qui donne des grosses fleurs doubles au cœur brun. Très décoratif dans le jardin, les massifs et en bordure. H=50 cm

Réf : 596 sachet : 2 g pmg : 6,66 g
Producteur : VME

TABAC ORNEMENTAL

Grande plante annuelle pour fond de massif ou grande potée. Grandes fleurs blanches ou jaunes en forme de trompette, exhalant le soir un délicieux parfum. Aime le soleil et un sol riche, frais et bien drainé. H=70 à 140 cm.

semis Mettre en place après les dernières gelées en avril, à 45 cm de distance.

récolte Il fleurit à la fin de l'été.

TABAC ORNEMENTAL À FLEURS BLANCHES

Nicotiana alata



Fleurs blanches en forme de longs entonnoirs qui exhalent leur parfum à la tombée de la nuit.

Réf : 390 sachet : 0,1 g pmg : 1,25 g
Producteurs : JLB/FPA

TABAC ORNEMENTAL À FLEURS JAUNES

Nicotiana rustica



Tabac rustique intéressant par son aspect ornemental avec ses fleurs de couleur jaune-verdâtre en

panicule.

Réf : 582 sachet : 0,1 g pmg : 1,25 g
Producteur : YGU

TAGETE NEMATOCIDE

Tagete erecta



Annuelle à floraison infatigable jusqu'aux gelées. Fleurs simples jaune orangé. Feuillage abondant. Éloigne les nématodes. H=70 cm.

semis En place de mars à mai.

récolte Floraison de juillet à octobre.

Réf : 340 sachet : 0,5 g pmg : 2 g
Producteur : MES

TANAISIE CRISPÉE

Tanacetum crispum



Vivace très aromatique avec des fleurs jaune or à gros capitules pédonculées. Feuillage plus abondant et ornemental que la tanaisie sauvage. S'utilise comme insectifuge en infusion, macération ou décoction.

semis En place ou en pépinière en été ou en automne. Eclaircir à 30 cm.

récolte Récolter les sommités fleuries en été à l'éclosion des fleurs.

Réf : 106 sachet : 0,2 g pmg : 0,066 g
Producteur : SBE

TOURNESOL

Helianthus annuus

De l'italien "tornasole", qui tourne avec le soleil, le tournesol, bien que plante oléagineuse, offre une large palette de fleurs. Simples ou doubles, allant du jaune vif au rouge, elles excellent en fond de massif et en fleurs coupées.

semis En place d'avril à juin, en terre profonde. Éclaircir à 40-60 cm selon la taille des plantes. Supporte la sécheresse. Arroser abondamment si les feuilles fanent.

TOURNESOL EVENING SUN



Grands tournesols donnant de 7 à 8 fleurs par plant. Magnifiques fleurs simples aux couleurs d'automne, rouille nuancée de rouge doré. Idéal en fond de massif et en fleurs coupées. H=2 m à 2,5 m.

Réf : 507 sachet : 2 g pmg : 36,36 g
Producteur : FPA

GRAND TOURNESOL EN MÉLANGE DÉCORATIF



Très beau mélange de tournesols. Floraison échelonnée pendant 2 mois. Fleur toute jaune double ou simple et fleur jaune et brun rouge. Graines noires striées ou brun-rouge. Idéal en fond de massif et en fleurs coupées. La fleur préférée des mésanges. H=2 m.

Réf : 403 sachet : 5 g pmg : 33,33 g
Producteur : NGA

TOURNESOL NAIN SUN SPOT



Tournesol aux belles fleurs simples de couleur jaune vif. Idéal en fond de massif et en fleurs coupées.

Réf : 435 sachet : 2 g pmg : 33,33 g
Producteur : MAN

TOURNESOL SOLEIL DOUBLE

Très beau tournesol aux magnifiques fleurs doubles (cœur couvert de pétales jaune d'or). Plus tardif que les autres. Splendide dans les vases et le jardin. H=1,40 m.

Réf : 405 sachet : 2 g pmg : 40 g
Producteur : GER

TOURNESOL MEXICAIN

Tithonia rotundifolia



Plante très décorative. Belles fleurs à couper de couleur orangé en forme de marguerite. Préfère les endroits chauds et ensoleillés avec une terre riche. H=1,20 à 1,50 m.

semis Semis en pot de mars à avril. Planter après les dernières gelées.

récolte Floraison d'août à octobre.

Réf : 462 sachet : 0,3 g pmg : 12 g
Producteurs : BIN/VME

ZINNIA ÉLÉGANT

Zinnia elegans



Annuelle aux nombreux pompons multicolores. Pour massif, bordure ou fleurs coupées.

semis Direct en juin/juillet à 30 cm.

récolte Floraison jusqu'à la fin de l'été.

Réf : 398 sachet : 1 g pmg : 11,11 g
Producteurs : JNO/MLC

Les curiosités

CALEBASSE OU COURGE PLATE DE CORSE

Lagenaria siceraria



Fruit rond et aplati de 20 à 25 cm de diamètre et de 10 à 15 cm de haut. Beige, légèrement tachetée, la calabasse est recouverte

d'une fine pellicule, il faut mouiller la pour l'enlever. Permet de faire de jolies boîtes.

semis Au printemps, en godets, dans un endroit abrité et au chaud. Repiquer dans un sol frais, meuble et bien fumé, après le 15 mai.

Réf: 383 sachet : 2 g pmg : 142 g

Producteur : CPE

CRESSON DE PARA

Acmella oleracea



Plante herbacée, très répandue dans les régions tropicales. Se cultive comme annuelle sous nos climats. Presque rampante,

les tiges sont garnies de feuilles ovales, à la saveur piquante, avec une action effervescente. Terre perméable et emplacement ensoleillé au jardin ou sur le balcon. On consomme les feuilles et les fleurs, soit crues en salade pour rehausser le goût, soit cuites avec du riz.

semis Au chaud, en terrine ou en pot en mars/avril. Mettre en place à mi-mai. Sinon semis clair, en pleine terre après les dernières gelées. Aime un sol drainant et bien fertilisé. Résiste aux maladies. Très sensible au froid et au sec. Arrosages fréquents.

récolte Récolte de l'extrémité des tiges au fur et à mesure des besoins quand les plantes ont atteint 15 à 20 cm de haut.

Réf: 352 sachet : 0,3 g

Producteur : BAN

LUFFA OU COURGE ÉPONGE

Luffa cylindrica



Principalement utilisée comme éponge végétale, le Luffa est une plante des régions chaudes qu'il est

possible de cultiver dans les régions tempérées. Plante très volubile qui se développe beaucoup et nécessite une culture sur treillis si l'on veut obtenir de belles éponges.

semis En pépinière de 5 à 6 semaines avant le repiquage.

récolte 2 à 4 mois après le semis, selon les variétés.

Réf: 376 sachet : 1 g pmg : 90 g

Producteur : JYM

Les Engrais verts

Éléments importants de la qualité des sols

Pour :

- Améliorer la structure du sol
- Protéger le sol contre l'érosion
- Enrichir le sol en azote
- Contribuer à la destruction des mauvaises herbes
- Stimuler l'activité biologique

semis Les engrais verts se sèment à la volée sur un sol nettoyé et travaillé, si possible, après en faux semis. Enterrer les graines au râteau et bien tasser. En été arroser si besoin pour favoriser la levée.

récolte En temps voulu, faucher ou broyer et laisser se décomposer, soit sur place, soit au compost.

AVOINE NOIRE

Céréale cultivée pour son apport en masse végétale carbonée. Elle assure une couverture végétale durant l'hiver et réduit sensiblement la présence de larves des mouches du chou, de l'oignon et de la carotte.

semis De septembre à décembre et de février à début avril. Compter 1,2 à 1,5 kg pour 100 m². Germination de 10 à 20 jours.

Réf: 648 sachet : 100 g
Producteur : JAE

AVOINE NOIRE ET VESCE EN MÉLANGE

Avoine noire : Céréale cultivée pour son apport en masse végétale carbonée. Elle assure une couverture végétale durant l'hiver et réduit sensiblement la présence de larves des mouches du chou, de l'oignon et de la carotte.

Vesce : Légumineuse à grosses graines. Elle peut être cultivée en semis d'automne ou de printemps. Espèce rustique qui préfère les sols sains et profonds. Bon précédent cultural.

Réf: 651 sachet : 100 g
Producteur : JAE

AVOINE

Avena sativa

Avoine au système racinaire fasciculé plus profond que celui du blé ou de l'orge. Planter avec de la vesce ou seule. La couper verte avant la montée en épi.

semis Semis en septembre-octobre ou mars-avril à raison de 1,2 à 1,5 kg/100 m².

Réf: 563 sachet : 100 g
Producteur : BIA

AVOINE NUE

Avena sativa

Graminée au système racinaire fasciculé plus profond que celui du blé ou de l'orge. Type d'avoine à grain blanc qui, étant nu, peut être consommé en grain germé, grain cuit ou flocon avec un semis au printemps. Craint la sécheresse et les températures élevées.

semis Pour engrais vert, semer de juillet à la fin de l'automne (elle restera en herbe) seule ou associée avec de la vesce ou de l'orge 1,2 à 1,5 kg/100 m².

Réf: 539 sachet : 100 g
Producteurs : BIA/YGU

BLÉ BLALETTE DE PUYLAURENS

Triticum aestivum



Blé tendre d'hiver barbu. Épis longs, paille longue d'environ 1,50 m (attention à la verse). Grains excellent en panification, très bon goût. Variété ancienne,

très rustique, peu sensible aux maladies. Très bon tallage. Pour l'utiliser en engrais vert, broyer la végétation, laisser reposer une quinzaine de jours et incorporer. ☒

semis Au printemps ou à l'automne, dans une terre pas trop fertile car cela augmente le risque de verse. Ne craint pas les terres calcaires et pauvres. Semis 1 kg/100 m².

Réf: 597 sachet : 200 g

Producteur : MVA

BLÉ ROUGE DE BORDEAUX

Triticum aestivum

Blé pour la culture du blé biné. Ancienne variété à paille très haute à grain d'excellente qualité boulangère.

semis D'octobre à décembre, en sol moyennement fumé, grain par grain en rangs espacés de 15 à 25 cm. Au printemps, biner et butter. Renouveler le binage en avril. Semer 1 kg/100 m².

Réf: 559 sachet : 200 g pmg : 44 g

Producteur : BIA

LUZERNE

Medicago sativa

Fixe l'azote de l'air dans le sol, ameublir la terre en raison de son système racinaire profond. Idéal pour améliorer le sol pendant 2 à 3 ans avant plantation d'arbres fruitiers ou de vigne. Très résistante à la sécheresse.

semis De mars à septembre (octobre dans le Midi) seule ou en mélange avec une céréale de printemps. Semer 50 g/100 m².

Réf: 558 sachet : 50 g

Producteur : BIA

MOUTARDE BLANCHE

Sinapsis alba

Crucifère très mellifère. Croissance très rapide qui étouffe les mauvaises herbes et apporte beaucoup de matières organiques. Nématofuge. Très jolie et efficace en mélange avec la phacélie. Ne pas utiliser avant ou après une culture de crucifère (chou, radis, navet...).

semis Semis de mars à septembre 50 g/100 m².

récolte Broyer en début de floraison pour une efficacité maximale et éviter les risques de repousse.

Réf: 221 sachet : 50 g pmg : 5 g

Producteur : ESS

PHACÉLIE

Phacelia tanacetifolia



Améliore la structure du sol par ses nombreuses racines et étouffe les mauvaises herbes par sa croissance rapide. Apporte aussi beaucoup de matières organiques. Très belle floraison mauve 8 à 10 semaines après le semis. Très mellifère.

semis Semis de mars à mi-septembre, à la volée en mélange avec du sable ou du terreau (levée en 10 jours). Semer 40 g/100 m².

Réf: 434 sachet : 40 g

Producteur : GER

SAINFOIN CULTIVÉ

Onobrychis viciifolia

Le sainfoin est une plante rustique très résistante à la sécheresse et au froid. Il peut être pâturé et permet de valoriser les sols calcaires et zones à sols superficiels par son action améliorante et fixante. Plante mellifère par excellence.

semis Il peut être semé soit en fin d'été ou au printemps en sol nu, soit sous couvert d'une céréale au printemps. Dose de semis: 1 kg/100 m².

récolte En pâturage au printemps et à l'automne, en fauche au printemps.

Réf: 609 sachet : 100 g
Producteur : JNO

SARRASIN (PETIT GRIS)

Fagopyrum esculentum



Très mellifère. Réussit bien en sol acide, améliore la structure du sol et a un grand pouvoir désherbant.

Réussit bien en altitude. Se décompose rapidement.

semis Semis de fin avril à fin août. Ne pas donner en vert au bétail. Semer 300 g/100 m².

Réf: 541 sachet : 150 g
Producteur : YGU

SEIGLE

Secale cereale

Graminée qui donne une grande masse végétale et étouffe certaines mauvaises herbes comme le chiendent. Recommandé pour nettoyer un terrain avant culture. Excellent engrais vert pour couvrir le sol en hiver. Peut s'associer avec une légumineuse (vesce, luzerne) qui retiendra l'azote.

semis Août-septembre à début novembre ou en mars 1 kg/100 m².

Réf: 542 sachet : 150 g
Producteur : BIA

TRÈFLE VIOLET

Trifolium pratense

Fixe l'azote de l'air dans le sol, apporte des matières organiques. Plante décompactante, très mellifère. Croissance rapide. Pour tout type de sol. ☒

semis Au printemps ou encore de mi-août à mi-septembre. Dose de semis : 200 g/100 m².

Réf: 556 sachet : 50 g
Producteur : BIA

VESCE DE PRINTEMPS

Vicia sativa

Légumineuse souvent semée après l'hiver en association avec une céréale (seigle ou avoine). Fixe l'azote dans le sol et apporte des matières organiques. Pousse rapidement et donne une grande production de matière verte. Désherbante.

semis Semis de mars à mai 200 g/100 m².

récolte Broyage en début d'été.

Réf: 607 sachet : 200 g
Producteur : BIA



Conditions de Vente

Règlement - Prix

Tous nos prix sont établis TVA incluse. Les prix du présent catalogue valent pour la période allant jusqu'au prochain catalogue.

Le règlement se fait à la commande :

- ✘ Par chèque ou mandat à l'ordre de Graines del País, joint au bon de commande.
- ✘ Par carte bleue à la réservation sur notre site internet ou par chèque expédié après validation.

La production de semences biologiques étant limitée, il se peut que certaines variétés soient indisponibles au moment de votre commande. Dans le cas où nous ne pouvons pas honorer la totalité de votre commande, nous pouvons, à votre convenance :

- ✘ Remplacer le lot manquant par une variété proche
- ✘ Etablir un avoir, à faire valoir sur une prochaine commande
- ✘ Effectuer un remboursement au-delà d'un avoir de 10 €

Les envois sont effectués, avec le plus grand soin, dans l'ordre d'arrivée et sont envoyés, accompagnés d'une facture, sous un délai de 15 jours à réception de commande.

Une participation est demandée pour les frais d'envoi, selon le barème ci-contre :

Expéditions

L'envoi des semences se fait toute l'année suivant les disponibilités.

Les expéditions sont effectuées par la poste, en tarif rapide, Lettre max ou Colissimo selon le poids, envoi garanti par la poste sous 48 heures et suivi jusqu'au bureau distributeur.

En cas de perte, d'avarie ou de retard pour quelque cause que ce soit, les services de transports sont seuls responsables.

**Le sachet de graines de
Légumes, Aromatiques,
Fleurs et Engrais vert
est à 2,75€ TTC**

**Le sachet de graines de
Haricots et de pois
est à 4,50€ TTC**

Frais de port

Tarif pour la France

POIDS	PRIX NET
0 à 50g	2,50 €
51 g à 1 kg	6,50 €

*Livraison offerte
pour commande de 100€ et plus

Garanties

Tous les lots sont rigoureusement testés et répondent aux normes officielles de germination et de pureté variétale.

Toutefois les résultats obtenus ne dépendent pas uniquement de la variété et de la qualité des semences mais aussi de facteurs difficiles ou impossibles à apprécier ou prévoir et pouvant varier suivant les régions, l'environnement, les conditions agronomiques et les techniques culturales ; les conseils, suggestions, cycles de végétation et précocité ne sont proposés qu'à titre indicatif, ils ne sauraient ni constituer des engagements contractuels, ni comporter une garantie de récolte.

Eu égard à la nature des produits vendus, notre responsabilité, en cas d'erreurs reconnues et établies, ne pourra en aucun cas, et en particulier en matière d'authenticité, de pureté variétale, de pureté spécifique, de faculté germinative, de conformité aux résistances et tolérances annoncées, dépasser le montant total de la fourniture de l'article livré y compris les frais justifiés résultant du retour des marchandises.

Réclamations

Toutes nos graines ont subi des contrôles de germination et le plus grand soin est apporté à leur conservation.

En cas de problème avéré sur un lot, nous vous serions reconnaissants de nous contacter directement afin de nous permettre de faire les vérifications nécessaires. Indiquez nous précisément la variété, l'année de récolte ou le n° de lot inscrit sur le sachet. Ceci nous permettra d'améliorer la qualité de notre production.

Toute réclamation portant sur l'aspect extérieur et la pureté spécifique devra être faite dans 10 jours suivant l'arrivée de la marchandise. Toute réclamation portant sur la faculté germinative devra être faite dans les 45 jours suivant l'arrivée de la marchandise.

Toute réclamation portant sur l'authenticité, la pureté variétale, devra être faite dans les délais normaux de semis et de contrôle faisant immédiatement suite à la date de livraison. Toute marchandise livrée conformément au bon de commande ne pourra en aucun cas être reprise ou échangée.



SARL Graines del Pais - 16, rue de la pompe - 11240 Bellegarde du Razès
Tél. 04 68 69 81 79 - email : contact@grainesdelpais.com www.grainesdelpais.com

SARL à capital variable au Capital souscrit de 56800€ - RCS CARCASSONNE 482 389 640
Carte Professionnelle GNIS 044097 - CERTIFICATION PAR ECOCERT FR-BIO 01



Les associations

LES CROQUEURS DE CAROTTES

Pour la préservation de notre Patrimoine Végétal

47360 Montpezat d'Agenais
info-semences@biaugerme.com

Depuis plusieurs années nous allons vers un appauvrissement génétique inquiétant.

Pour commercialiser des semences, celles-ci doivent être inscrites dans un catalogue officiel.

Pour cela les mainteneurs doivent payer des sommes importantes et de fait, beaucoup de variétés appartenant au domaine public ne sont pas réinscrites et se retrouvent dans les banques de semences comme «ressources génétiques». Des entreprises semencières bio et bio-dynamique veulent, en toute conscience, maintenir des variétés traditionnelles, non hybrides, plus cohérentes avec la production biologique réalisant ainsi un travail de sauvegarde de la biodiversité.

L'Association des Croqueurs de Carottes s'est constituée au printemps 2005 afin de sauvegarder le patrimoine génétique et culturel en voie de disparition, en tant que bien collectif.

TERRE VIVANTE

L'écologie pratique dans les domaines du jardinage biologique, de l'habitat, de l'énergie et de l'alimentation-santé

Domaine de Raud – 38710 MENS
Tél. 04 76 34 80 80
www.terrevivante.org

Terre Vivante propose de découvrir comment, dans la vie quotidienne, de façon simple et pratique, il est possible d'adopter des techniques et comportements respectueux de la santé et de l'environnement.

- Jardiner bio avec moins de nitrates et de pesticides dans l'environnement, des produits plus sains et plus savoureux.

- Habiter écologique c'est plus de bien-être, des kilowatts économisés, moins de déchets.

- Manger bio : Conjuguer plaisir et santé et contribuer à une agriculture non polluante

Terre Vivante le fait grâce :

- A son magazine Les 4 saisons du jardin bio, aujourd'hui la première revue française de jardinage bio et d'écologie pratique,

- A l'édition de livres pratiques,

- A son Centre écologique, où est mis en pratique, et à la portée de tous, les connaissances acquises au fil des années.

Depuis 2 ans, Graines del País et Terre Vivante collaborent dans un projet d'évaluation de variétés anciennes de légumes: tomates, aubergines... Certaines de ces variétés sont présentes dans ce catalogue.

RESEAU SEMENCES PAYSANNES

Pour la Biodiversité des Semences et des Plants dans les Fermes

RSP - Cazalens 81600 BRENS
Tel/Fax 05 63 41 72 86
www.semencespaysannes.org

Pourquoi ce réseau ?

Depuis que l'agriculture existe, des paysans ont conservé, multiplié et amélioré les variétés cultivées. Aujourd'hui, le droit fondamental des paysans à sélectionner et ressemer le grain récolté est menacé par une réglementation contraignante. Des variétés de «pays» existent et ce catalogue en témoigne.

Ses membres :

- Artisans et paysans sélectionneurs ou multiplicateurs,

- Organisations nationales de développement et organisations syndicales impliquées dans le soutien aux agricultures paysannes et biologiques,

- Associations de développement et de conservation de la biodiversité,

- Pépiniéristes,

Nous nous sommes rassemblés pour nous impliquer dans des initiatives de promotion et de défense de l'agro biodiversité et du droit des paysans à accéder à celle-ci.

Les partenaires de Graines del país

Bingenheim – Kronstr. 24 – 61209 ECHZELL Allemagne : Issue de l'initiative d'un cercle de producteurs de semences biodynamiques, cette entreprise allemande, qui travaille en liens étroits avec l'association de sélectionneurs Kultursaat, affiche la volonté d'aider au développement de démarches similaires dans d'autres pays européens, afin d'encourager la sélection conservatrice et la création variétale selon les principes de la biodynamie. – **BIN**

Germinance – 4 imp. Du Gault – 49150 BAUGE : Créé et animé par François Delmond, groupement d'agriculteurs qui produisent des semences biodynamiques et biologiques. www.germinance.com – **GER**

Le Biau Germe – 47360 MONTPEZAT : Groupement d'Agriculteurs situé à Montpezat d'Agenais dans le Lot et Garonne. Sur une dizaine d'hectares, ils se consacrent à la production grainière bio sur les terres argilo-calcaires des coteaux de l'Agenais, limoneuses du Périgord et alluviales de la vallée du Lot. – **BIA**

Les Semailles – 20, rue du Sabotier – B5340 FAULX-LES-TOMBES- Belgique : Entreprise qui regroupe et distribue les productions grainières d'un réseau d'agriculteurs belges, français, néerlandais et allemands impliqués dans la survie des variétés anciennes. Elle propose également des plants (Pomme de terre, ail, échalotes) biologiques ainsi que des produits et matériels pour le jardinage écologique. – **SEM**

Jardin'enVIE – Route des Chaux – 26500 BOURG-LES-VALENCE : La ferme Jardin'enVie, propose des semences, des plants et des extraits de plantes pour remplacer les pesticides. Elle vise à promouvoir toutes les formes de biodiversités dans le but de satisfaire les besoins élémentaires. – **JAE**

Vie des graines conservation et germination

Un des postulats de base de Graines del País est la transparence. C'est la raison pour laquelle nous écrivons sur nos sachets : le nom du paysan, l'année de récolte des semences et maintenant le taux de germination, effectué sur les lots dont sont issus les graines contenues dans les sachets. Ces tests permettent de connaître la « faculté germinative » des graines et sont effectués tous les ans sur toutes les variétés récoltés avant l'année en cours. Cela permet de suivre la vie de la semence et son évolution. Celle-ci dépend, de l'espèce, de la variété, de l'année de récolte, des conditions climatiques de l'année de culture et au moment de la récolte mais aussi de divers paramètres tels que le séchage, le triage et le stockage des semences. Les semences sont des êtres vivants en constante évolution, aussi nous leur apportons le plus grand soin et la plus grande attention afin que vous puissiez continuer leur croissance dans vos jardins.

Conservez vos graines dans des matériaux naturels : papier, tissu, bois non traité... et dans un endroit sain, légèrement aéré : au calme, au sec, au frais, dans l'obscurité.

La tomate chez les jardiniers amateurs : proposition de partenariat entre Graines del país et jardiniers amateurs

Depuis plusieurs années, Graines del País, en partenariat avec des associations et organismes de développement de la bio s'est engagé dans un travail de recherche de variétés rustiques, issues de semences de population et mieux adaptées à l'agriculture biologique.

Entre 2005 et 2010, une centaine de variétés de tomates, provenant notamment de la collection nationale de l'INRA, ont été évaluées d'un point de vue gustatif et agronomique, en collaboration avec des maraîchers professionnels et des jardiniers amateurs.

Après une pause, ce travail de recherche participative reprend et en 2014, Graines del País vous propose de participer sur le même principe.

L'objectif de ce partenariat est de mettre en avant l'adaptabilité et la variabilité des semences de population, en fonction du terroir de chacun.

Pour ce faire, Graines del País propose de vous faire découvrir des variétés de tomates, en vous envoyant dans les conditions habituelles des sachets de semences. Ces variétés sont décrites dans ce catalogue et sur notre site internet.

Le but de cette démarche est de mieux cerner l'évolution du comportement des semences de population selon vos conditions de cultures et du « coup de main » du jardinier, au fur et à mesure des années.

Aucun protocole n'est imposé, simplement nous vous demanderons de remplir un questionnaire rendant compte du comportement des semences en fonction de la conduite de vos cultures, des conditions pédoclimatiques (eau - sol - environnement - exposition), ainsi que votre avis sur la qualité des semences, leur comportement au cours de la culture, le poids de la récolte et une description la plus juste possible du goût, texture et saveur de la tomate issue de telle ou telle variété...

Et vos photos seront les bienvenues !

L'expérimentation se mettra en place à partir de février 2014.

Graines del País traitera les données en fin de saison prochaine et adressera un compte rendu à toutes celles et ceux qui auront bien voulu prendre part à cette démarche participative.

D'avance, merci de votre collaboration !

**Si vous souhaitez participer à cette expérimentation,
merci de remplir et nous retourner
le bulletin d'inscription ci-contre.**





Bulletin d'Inscription

La Tomate chez les jardiniers amateurs

Expérimentation 2014

Si vous souhaitez participer à l'expérimentation 2014 sur certaines des variétés de Tomates proposées par Graines del País, merci de nous retourner ce bulletin d'inscription, par mail ou par courrier.

Nous vous enverrons votre commande dans les plus brefs délais (pensez à cocher la case «participe aux essais» sur le bon de commande du catalogue)

Nom :

Prénom :

Adresse :

Code Postal : Tél :

Ville :

E-mail :

Je suis d'accord pour figurer sur la carte qui localisera les participants à l'expérimentation tomates 2014, sur le site Internet de Graines del País :

OUI NON

Merci de nous indiquer ci-dessous les variétés de tomates que vous souhaitez tester (*Toutes les semences sont certifiées Agriculture Biologique*).

variété 01 :

variété 02 :

variété 03 :

variété 04 :

variété 05 :

variété 06 :

variété 07 :

variété 08 :

variété 09 :

variété 10 :





Les producteurs de Graines delpaïs

Bruno ANSKER – Agriculteur bio installé en Bretagne sud, à 5 km de Quimper, sur 9 ha de terres pentues et hétérogènes allant du schiste des sols lourds, aux granits des sols plus faciles. Grande diversité de légumes et de semences potagères sur la moitié des terres, vergers, collections d'arbres rares et pâtures sur le reste. Vente directe sur les marchés bio et paniers. – **BAN**

Jean-Luc BRAULT – Producteur dans l'Aude à Bellegarde du Razés depuis 1999, cultive sous abri froid des semences biologiques avec la mention Nature & Progrès. – **JLB**

Certifiée sous son nom, les terres et productions de Annick GARNIER, installée dans l'Aude en production de semences potagères et florales biologiques. – **AGA**

Marie-Laure CATHALA – Installés dans les Corbières maritimes (11) en bio depuis plus de 20 ans. Producteurs – distillateurs de plantes aromatiques et médicinales vendues sur les marchés et les foires, ils produisent également des semences de fleurs. – **MLC**

CHANT DU PISSENLIT – Ferme bio-dynamique de 50 ha, située à 1000 m d'altitude, à Galinagues sur le plateau de Sault, dans l'Aude. Production de semences potagères par un collectif de jeunes, à travers un centre de formation certifié qui permet une mise en situation agricole en vue d'installation. – **CPI**

Marie ESPINET – Ferme pyrénéenne, militante de longue date, production de semences de céréales et légumes, petits fruits et pain biologique. – **MES**

Franck EUGSTER – Installé en bio dans les Corbières (11) depuis 2003 en maraichage, plantes aromatiques et fruitiers. Elève également des chevaux et pratique la traction animale. – **FEU**

Nathalie GARINE – En cours d'installation en apiculture, maraichage et production de semences en agriculture biologique, dans les Pyrénées-Atlantiques, sous un climat doux et humide. – **NGA**

Frank GRELIER – Agriculteur installé à 700 m d'altitude, dans le sud Aveyron, aux Monts Lacaune, entre Tarn et Hérault. Produit depuis 2003, sur 1 ha, des semences potagères ainsi que des légumes pour le maraichage. Mention Nature & Progrès – **FGR**

Yves GUELOU – Agriculteur bio depuis 1999, installé dans le Morbihan, sur l'île de Groix. Produit sur 11 ha, des semences potagères, des légumes et des fraises. – **YGU**

LES JARDINS DU MERCIÉ – Virginie Seiller et Michaël Arnou sont installés sur le Levezou, en Aveyron entre Millau et Rodez à 930 m d'altitude, ils produisent des semences de plantes potagères, aromatiques, médicinales, et, ornementales. Mention Nature & Progrès. – **VSE**

Melina KEDRYNA – Installée sur 12 hectares à 700 m d'altitude, produit des céréales, des fruits, des légumes et des semences. Pratique la traction animale. Mention Nature & Progrès. – **MKE**

Jean-Yves MARC – Installé sur 4,5 ha à Avignonet-Lauragais depuis 2006 en agriculture biologique. Depuis 2012, il cultive des semences de potagères et de fleurs. Il cultive également d'anciennes variétés de blé tendre qu'il transforme en farine commercialisée en vente directe ainsi que des plantes fourragères (luzerne, sainfoin). – **JYM**

Nadia MATHELIN – En Quercy blanc, entre Lot et Lot-et-Garonne, installée en 2006, en agriculture biologique sur 1ha47. Maraîchage et production de semences potagères, florales et aromatiques. – **NMA**

Valérie MEO et Denis ARNAUD travaillent en traction animale avec leurs chevaux de trait, sur 3 ha, en plantes médicinales et aromatiques, maraîchage et luzerne. Petites parcelles qui alternent entre fleurs et légumes sous le soleil de la Drôme, à St Gervais-sur-Roubion. – **VME**

Jérôme NOYER – Agriculteur biologique installé à Puységrenon dans le sud de la Drôme sur environ 15 ha, dont 5 sont consacrés à la production de semences et de légumes pour le maraîchage dans des terres de plaine, limoneuses et argilo-sableuses. – **JNO**

Frank PAGES et Sabine MAZENQ – Installés à Sainte-Croix Volvestre, dans le Piémont Ariégeois à 450 m d'altitude, ils produisent, sous un climat humide l'hiver et doux l'été et sur un sol argileux et sableux, des semences potagères ainsi que des légumes et des fleurs qu'ils transforment et vendent sur les marchés. – **FPA**

Catherine PERSUY – Ferme en maraîchage biologique à 600 m d'altitude, au pied du Canigou (66), en vente directe depuis 20 ans et production de semences potagères. – **CPE**

Pascal POOT et Rachel BROUSSE – Producteurs bio de semences depuis 20 ans, installés sur 3 ha à Olmet dans les Cévennes sèches (à 250 m). Ils conservent environ 450 variétés de tomates et autres légumes. Particularité : pas d'irrigation et sélection basée sur la résistance à la sécheresse. – **PPO**

Camille SOULARUE – Installée sur 4 ha en maraîchage et semences bio dans l'Ouest de l'Aude. – **CSO**

Michel VALETTE – Ferme en polyculture-élevage sur 40 ha. Vente directe de farine et de pâtisseries. – **MVA**

Colette VIALLE – En bio depuis 2000, productrice de plants à Pailharès dans le nord de l'Ardèche (700 m d'altitude). Vente directe de plants et de fruits. – **CVI**

Juliette WATSON – Nouvellement installée en bio dans l'Aude sur 4 ha à 900 m d'altitude, en pépinière de fruitiers et en semences. – **JWA**

Radegundis WEGENER – Entourée de forêts, ferme en culture biologique depuis 1983 à Castelrend. Production principale de plants aromatiques et potagers et production de semences. Gîte et chambres d'hôtes « Accueil paysan » en maison en bois, basse consommation. – **RWE**

