



pépinière
des
Carlines
atelier d'écologie paysanne appliquée

Plantes comestibles - Plantes à usages

Plants potagers - Semences

Conception d'écosystèmes nourriciers

Accueil sur rendez-vous uniquement

Benoit Bianciotto

Ajas - 12560 Saint-Laurent-d'Olt

mail : contact@pepinieredescarlines.com

tel : +33 607 572 581

plus d'info ici : pepinieredescarlines.com

Catalogue illustré - Laitues - Printemps 2015



Chartreuse

Une corolle de feuilles ondulées et charnues, de couleur vert doré, enveloppant une pomme parmi les plus grosses.

Semi précoce de printemps ou en fin d'été pour une récolte d'hiver.

Issue d'une lignée sélectionnée par Wild Garden Seed.

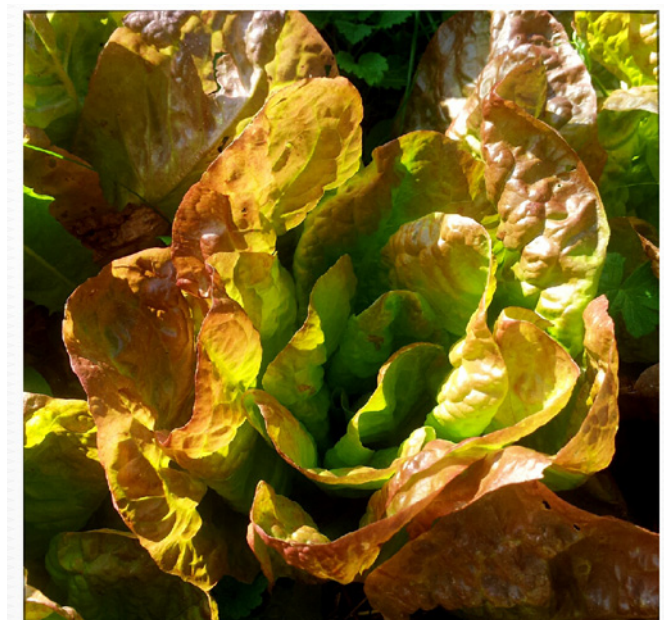


Mescher

Feuillage vert teinté de rouge, formant rapidement une petite pomme très dense.

Une lignée issue d'Autriche au 18ème siècle, conservée par un fermier des plaines canadiennes, et transmise à Wild Garden Seeds.

Semi de février à juin pour des récolte de printemps principalement.



Merveille des 4 saisons

= 'Besson à graines noires' ou 'Red Besson'

Pomme arrondie, couleur rouge vif au sommet.

Semis en toutes saisons mais surtout printemps et été. Résistantes aux chaleurs. Croissance: 65 jours.

Variété ancienne de France, décrite par Vilmorin-Andrieux en 1885.



Géante du Neckar

Une corolle de feuilles ondulées et charnues, de couleur vert doré, enveloppant une pomme parmi les plus grosses.

Semi précoce de printemps ou en fin d'été pour une récolte d'hiver.

Issue d'une lignée préservée par le Biau Germe. Autoproduite depuis 2014.



Optima

Feuillage épais, charnu, très largement plié. Couleur vert très foncé.

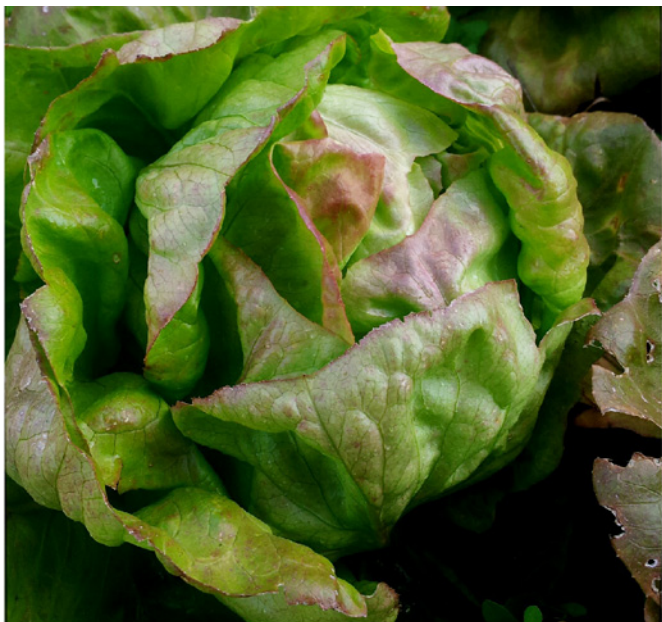
Semi de mars à juin. Très résistant au mildiou, pourriture du collet et tip-burn.

Issue d'une lignée sélectionnée par Wild Garden Seed.



Emerald Fan

Issue d'un croisement avec 'Chartreuse' en 2006. Sélectionnée par Wild Garden Seeds pour sa résistance à la chaleur.



Brune percheronne

Feuillage larges et charnu, couleurs rosées. Pomme serrée. Les graines sont noires.

Semi de mars à juin. Rustique et hâtive, résistante aux grandes chaleurs.

Variété originaire de France, maintenue par Kokopelli. Autoproduite depuis 2014.



Carmona

Feuillage large, arrondi et gaufré, de couleurs très contrastées rouge grenat à l'extérieur avec un cœur vert tendre.

Semi de mars à juin. Vigoureuse, productive et résistante au transport.

Variété européenne en voie d'extinction commerciale, remise en valeur par Frank Morton de Wild Garden Seeds. Autoproduite depuis 2014.



Blonde du Cazard

= 'Henri Monville' ou 'Reine de Juillet'

Feuillage extérieur ample, bien cloqué, couleur vert blond. Pomme ronde, très ferme, blanche et tendre à l'intérieur. Graines noires.

Semi de mars à juin. Vigoureuse, résiste à la chaleur et à la montaison.

Variété ancienne de France, décrite par Vilmorin-Andrieux en 1885.



Pirat

Feuillage charnu largement cloqué, à grosse pomme délicatement plissée. Couleur vert foncé teinté de rouge, blanchi à cœur.

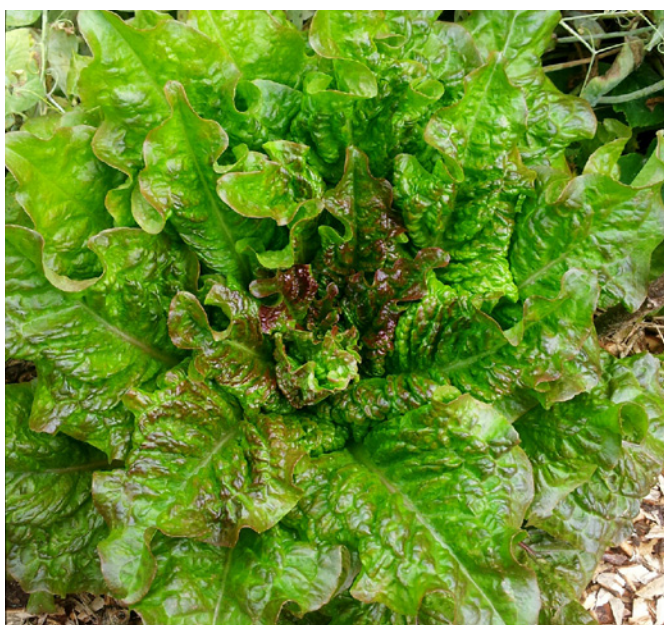
Lignée en provenance des Alpes, sélectionnée par Wild Garden Seeds pour sa plus grande résistance aux maladies parmi toute leur collections de laitues (sclérotinia, pourriture bactérienne, mildiou, tip-burn).



Yougoslovan

Feuillage large et charnu teinté de rouge, coeur blanc crème marqué de rose.

Lignée transmise par des immigrants à Abundant Life Seed en 1987, aux USA.



Terre & Humanisme

Feuillage triangulaire largement ourlé et finement gaufré. Couleur vert lumineux à violacé foncé.

Semi d'automne ou de fin d'hiver. Développement rapide.

Issue d'une lignée préservée par Terre & Humanisme en Ardèche. Ressemble à une 'Brune de Gascogne' (à confirmer). Autoproduite depuis 2014.



Baquieu

= Erstling («la première» en allemand)
Feuillage charnu et largement gaufré, en petites pommes. Couleur des bords rouge violacé.

Semis d'août à septembre. Repiquage possible en novembre. Très rustique et hâtive.

Issue d'une lignée préservée par Amaranthes dans les Pyrénées.



Brune de Gascogne

[Description à venir]

Issue d'une lignée préservée par Amaranthes dans les Pyrénées Ariégeoises.



Mouchetée russe

Feuillage gaufré assez allongé, bords festonnés. Couleur vert blond tacheté de rouge.

Semi en juillet-août pour récoltes d'hiver et de printemps.

Issue d'une lignée préservée par Amaranthes dans les Pyrénées Ariégeoises.

Les laitues gaufrées type *Batavia*



Blonde de Paris

Belle pomme blonde à feuilles gaufrées et croquantes. Couleur vert blond.

Semi de mars à août. Hâtive, peu sensible à la chaleur.

Issue d'une lignée préservée par le Biau Germe. Autoproduite depuis 2014.



Cardinale

Feuillage épais, gaufré, panaché de taches brunes et jaunâtres. Forme une petite pomme compacte.

Semi de mars à août. Tardive, résistante à la montaison. Tolérance au LMV. = mosaïque de la laitue (virus transmis par les pucerons).

Issue d'une lignée anciennement commercialisée et aujourd'hui préservée par Wild Garden Seed.



Cougar

Feuillage large, juteux et craquant. Pomme uniforme. Couleur bronze violacé et crème à cœur.

Semi de mars à août pour récolte de printemps, d'été et d'automne.

Une sélection Wild Garden Seeds issue d'un croisement spontané avec 'Brown Goldring' dont elle a hérité le goût.

Les laitues gaufrées type *Batavia*

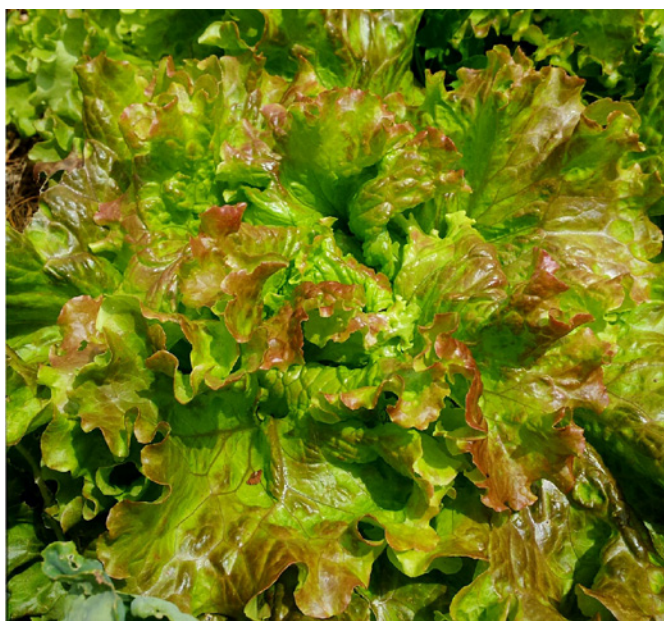


Chicon de Vendée

Pomme volumineuse et allongée de couleur rouge-brun et verte très croquante.

Semis en toutes saisons. Très rustique.

Très ancienne variété originaire de France. Issue d'une lignée préservée par le Potager d'un curieux. Autoproduite depuis 2014.



Raphaëlle

Feuillage festonné et gaufré, de couleur vert clair teinté de rose sur les bords exposés à la lumière. Forme une petite pomme.

Semi de printemps pour récolte d'été. Résistante à la chaleur.

Issue d'une lignée préservée par le Potager d'un curieux. Autoproduite depuis 2014.



Grasse de Morges

Feuillage très large, beurré et grossièrement gaufré, de couleur vert clair teinté de rose. Forme une petite pomme.

Semi de printemps pour récolte d'été. Résistante à la chaleur.

Ancienne variété originaire de Suisse. Issue d'une lignée préservée par le Potager d'un curieux. Autoproduite depuis 2014.

Les laitues craquantes type Iceberg



Rosencrantz

Feuillage rougeâtre foncé autour et rosé à cœur, nombreux plissements. Petite pomme bien compacte et affinée, très craquante. Goût intense.

Bonne résistance au mildiou, même dans de mauvaises conditions.

Issue d'une lignée sélectionnée par Wild Garden Seed.

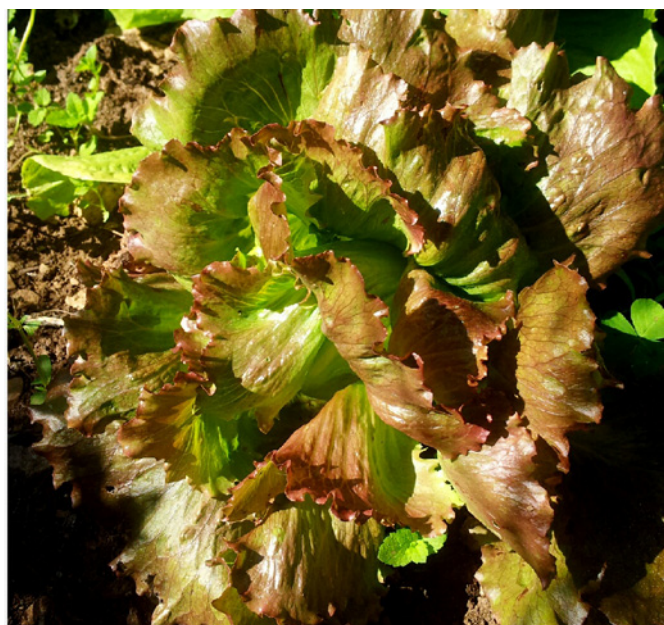


Joker

Feuillage de couleur vert clair parsemé de taches irrégulières brun-violacé, cœur aux côtes blanches très craquantes, petite pomme compacte.

Semi en août pour une récolte d'automne-hiver. Résistante aux chaud-froid. Une sélection Wild Garden Seeds issue de 'Merlot', une variété résistante aux maladies (mildiou, sclerotinia).

'Merlot' x 'Reine des glaces' x 'Flashy trout'.



Red Iceberg

Feuillage finement gaufré et recroquevillé. Grosse pomme claire au cœur très croquant, saveur très douce.

Semi de printemps, bonne résistance à la montaison.

Version au feuillage à bords rouges du type 'Reine des Glaces'. Issue d'une lignée sélectionnée par Wild Garden Seed.

Les laitues type Feuilles de chêne pommées



Beurre rosée

(‘Blushed butter Oak’ - WGS)
Très beau feuillage large et gaufré,
couleur vert tendre teinté de rouge rosé.
Petite pomme craquante et plissée.
Formes variables.

Semi de mars à août. Résistante au froid
pour récolte d’automne ou d’hiver

Issue d’une lignée sélectionnée par Wild
Garden Seed. Autoproduite depuis 2014.



Rosée craquante

(‘Blushed icy Oak’ - WGS)
Feuillage vert glacial teinté de rose
brillant, fortement trilobés avec des côtes
roses juteuses.

Semi de mars à août. Résistante au froid
pour récolte d’automne ou d’hiver.

Une sélection de la précédente destinée à
obtenir des feuilles de texture “Iceberg”
mais avec beaucoup plus de saveur.



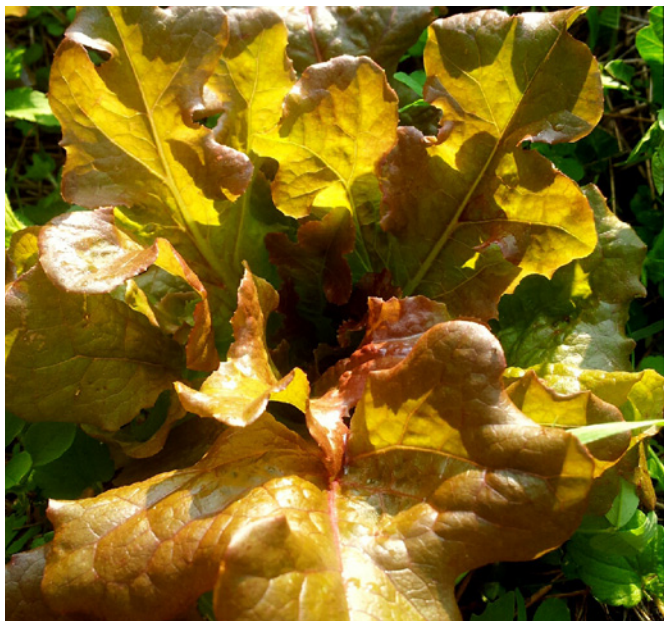
Redina

Feuillage gaufré et ondulé, très échanuré,
délicatement craquant. Couleurs très
lumineuses vert tendre au cœur et rouge
vif tirant sur le magenta sur les bords.

Culture de printemps et d’automne.
Très grande résistance au mildiou et au
sclerotinia. Croissance: 50 jours.

Issue d’une lignée sélectionnée par Wild
Garden Seed. Autoproduite depuis 2014.

Les laitues type *Feuille de chêne à couper*



Rosée de printemps

(‘Red ruffled Oak’ - WGS)

Feuillage un peu gaufré et bords dentelés.
Couleur rosé-brun sur le bord des feuilles.

Semis de février à juin. Très résistante
aux gelées et adaptées aux sols froids du
printemps.

Issue d’une lignée sélectionnée par Wild
Garden Seed. Contient ‘Lollo Rossa’ dans
sa parenté.



Verte acérée

(Fine cut Oak - WGS)

Feuillage presque frisé, très découpé.
Couleur vert clair teinté de rose.

Semer en août pour une récolte d’hiver
ou dès les premiers jours du printemps.
Très résistante au froid.

Issue d’une lignée sélectionnée par Wild
Garden Seed. Autoproduite depuis 2014.



Blonde précoce

Feuillage ondulé et tendre, profondément
lobé, formant une masse assez dense, de
couleur vert franc et uniforme.

Semer en février sous abris et/ou en
pleine terre de mars à juin. Germination
rapide. Arrosages abondants.

Issue d’une lignée préservée par le Biau
Germe. Autoproduite depuis 2013.

Les laitues type *Feuille de Chêne*



Prize Head

Feuillage gaufré et délicatement festonné. Couleur vert foncé teinté de violet sur les bords.

Semi de mars à août. Croissance : 55 jours.

Très ancienne variété originaire des USA.

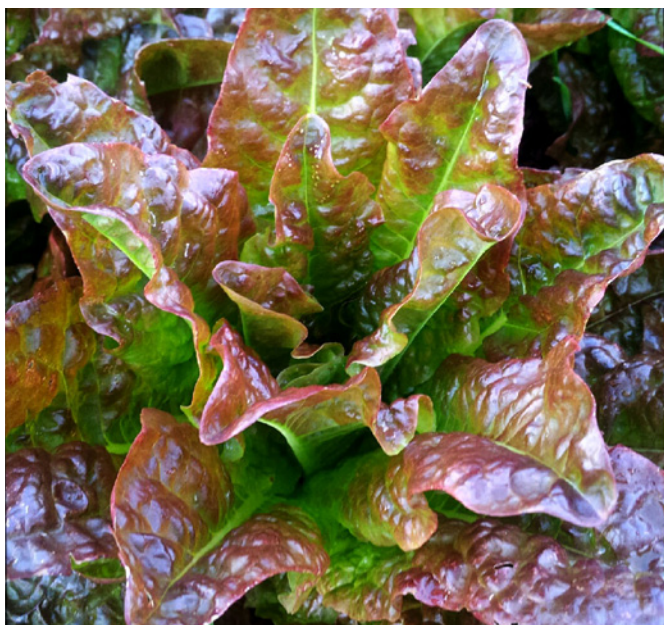


Eclatante

(‘Flashy Green Butter Oak’ - WGS)
Feuillage à port compact et texture croquante, de couleur vert intense ponctué de rouge.

Semi de mars à juin. Résistante à la chaleur.

Lignée issue d’un croisement entre ‘Flashy Troutback’ et ‘Emerald Oak’ sélectionnée par Wild Garden Seeds. Autoproduite depuis 2014.



Gaufrée rouge

(‘Red eared butterhead’ - WGS)

Feuillage pointu, large, compact, plissé, de couleur violet foncé. avec les côtes craquantes marquées de vert clair
Texture fondante.

Semi de mars à juin pour des récoltes d’été.

Une lignée sélectionnée par Wild Garden Seed d’après ‘Langue de Boeuf Rouge’. Autoproduite depuis 2014.

Les laitues type mini-romaines mouchetées



Mayan Jaguar

La plus grande des trois.
Feuillage vert foncé taché de larges motifs bruns. Cœur rosé et craquant.

Semi de mars à juin pour récolte de printemps et d'été.

Une sélection Wild Garden Seeds issue de 'Merlot', une variété résistante aux maladies (mildiou, sclerotinia).
'Merlot' x 'Dark green romaine' x 'Flashy trout back'.



Leopard

Feuillage vert craquant, tacheté, aux bords ourlés et marginés de rouge.

Semi de mars à juin pour récolte de printemps et d'automne.

Une sélection Wild Garden Seeds issue de 'Merlot', une variété résistante aux maladies (mildiou, sclerotinia).

'Merlot' x 'Dark green romaine' x 'Flashy trout back'.



Double density

Une petite pomme très dense, au feuillage légèrement lobé.

Résistante au mildiou, à la chaleur et lente à la montaison.

Une sélection Wild Garden Seeds issue de 'Merlot', une variété résistante aux maladies (mildiou, sclerotinia).

'Merlot' x 'Winter density' x 'Flashy trout back'.

Les laitues type Romaines colorées



Queue de truite

Feuillage vert délicatement tacheté de rouge-brun.

Très bonne résistance aux grandes chaleurs de l'été, mais monte difficilement en graines.

Variété traditionnelle originaire d'Autriche. Retrouvée par Nancy Arrowsmith de l'Arche de Noé. Autoproduite depuis 2014.



Mouchetée de Salasc

Feuillage craquant, allongé, couleur vert-blond marbré de rouge brique. Résistante au froid. Graines blanches.

Semi en mi-Août et en sortie d'hiver, ou en en janvier-février sous abri.

Salade originaire du sud Aveyron, acclimatée par des vendangeurs à partir des années 1930. Redécouverte par le collectif des Semeurs du Lodévois-Larzac. Autoproduite depuis 2014.



Outstanding

Feuillage ovale légèrement gaufré et légèrement festonné, de couleur rouge garance sur les bords et vert clair au centre.

Semis en mars-juin pour fin de printemps et été. Résistance à la montaison, au mildiou et au Sclerotinia
Une sélection Wild Garden Seeds issu d'une mutation spontanée de 'Outredgeous' en 2003. Autoproduite depuis 2014.

Les romaines type *Langue de bœuf*

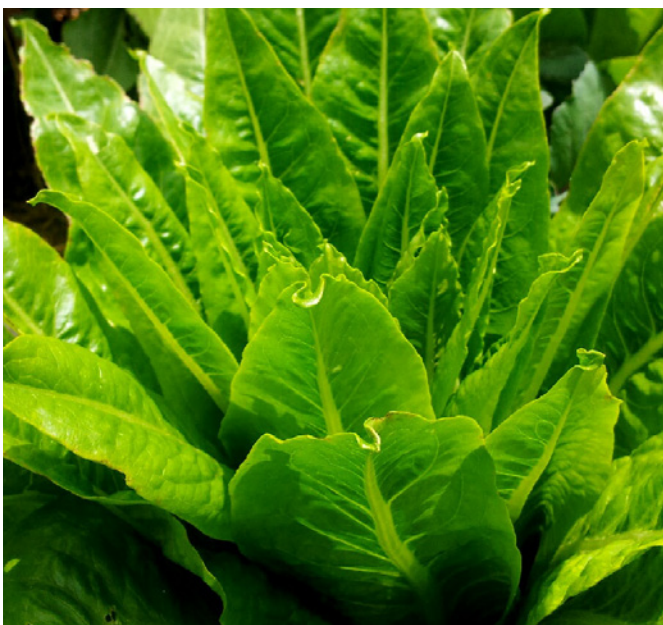


Oreille du diable

Feuillage allongé et pointu, légèrement plissé. Couleur vert blond teinté de rouge. Saveur légèrement amère, un peu sauvage.

Semi de mars à juin pour récolte d'été.

Issue d'une lignée maintenue par le Potager d'un Curieux. Autoproduite depuis 2014.



Langue de bœuf

Feuillage triangulaire de couleur verte dense, triangulaire, légèrement charnu, côtes épaisses. Forme une pomme allongée craquante, de couleur plus pâle.

Semi de mars à juin pour récolte d'été. Très grande vigueur, résistance à la montaison.

D'après une lignée maintenue par le Potager d'un Curieux. Autoproduite depuis 2013.



Langue de Boeuf Rouge

('Really Red Deer Tongue' - WSG)

Feuillage triangulaire de couleur rouge, côtes larges. Forme une pomme évasée de taille moyenne avec un coeur craquant de couleur crème. Laitue très tendre, de bonne qualité et de bonne saveur.

Semi de mars à juin pour récolte d'été.

Croissance : 55 jours.

Issue d'une lignée sélectionnée par Wild Garden Seed. Autoproduite depuis 2014.



Merlox variation

Robin Hood

Feuillage tendre et largement ondulé, de couleur verte, forme un pomme l'zche entre la feuille de chêne et la batavia.

Une sélection Wild Garden Seeds issue de 'Merlot', une variété résistante aux maladies (mildiou, sclerotinia).

'Merlot' x 'Reine des glaces' x 'Flashy trout back'.



Buffo Rosso

Feuillage large, à bords ondulés légèrement lobés, de couleur rouge-brun avec un cote verte.

Probablement un croisement entre 'Lolo Rossa' x 'Langue de Bœuf', apparu deux fois dans un semi en 2014.



Rubens Romaine

Une romaine de taille moyenne, légèrement spiralée, avec un feuillage gaufré, délicatement ondulé, de couleur rouge fruité sur les bords et vert citron au centre. Craquante et délicieuse.

Une lignée préservée par Wild Garden Seeds depuis les années 1980.

Les laitues à couper à feuillage rouge



Lolo rossa

Feuillage finement frisé, de couleur rouge vif avec un coeur vert tendre. Très bonne saveur. Variété traditionnelle originaire d'Italie.

Semis d'avril à août pour récolte de printemps et d'été. Résistante aux chaleurs.

D'après une lignée maintenue par le Potager d'un Curieux. Autoproduite depuis 2013.



Mascara

Feuillage ondulé et frisé de couleur rouge violacé, même en été. Très belle saveur. Graines noires.

Semi de mars à Juin pour récolte de printemps ou d'été. Grande résistance à la chaleur, aux maladies et à la montaison. Très productive.

Issue d'une lignée sélectionnée par Wild Garden Seeds. Autoproduite depuis 2014.



Red Balls Jets

En test - Description à venir.

Type Iceberg
Feuillage rougé foncé, petite pomme claire.

Forte résistance aux maladies.

Issue d'une lignée sélectionnée par Wild Garden Seeds.

Les Laitues type Romaines en cornet



Fontaine dorée

(‘Brown Goldring’ WGS)

Feuillage large en forme de canoë, couleur brune et or, coeur crème, craquant et juteux. Saveur très sucrée, contient trois fois plus de vitamine C que les autres laitues d’été.

Semi en mars-juin. Convient aux climats frais.

Introduit en 1913 par la famille Goldring à Bath, en Angleterre.



Menthe Craquante

(‘Crisp Mint’ - WGS)

Feuillage vert glacial, légèrement festonné, avec un coeur blanc craquant à large côtes. Saveur excellente, très douce.

Semi en juillet-aout pour récoltes d’automne, 60-65 jours. Résiste bien aux premières gelées et aux jours courts. Autoproduite depuis 2014.



Olga

Feuillage large, ondulé comme une batavia, couleur vert blond, presque charnu.

Semi en mars-juin.

Une sélection Wild Garden Seeds

Les romaines type *Cressonette*



Radichetta

Feuillage allongé et très échancré, de couleur verte. Saveur fine, comparable à la doucette.

Semi de mars à juin pour récolte d'été.
Très rustique, peut se ressemer en automne pour récoltes d'hiver.

Variété ancienne originaire d'Italie.
D'après une lignée maintenue par le Potager d'un Curieux. Autoproduite depuis 2014.



Bronze Beauty

(‘Bronze arrow head’ - WGS)
Feuillage vert franc et lumineux, légèrement festonné, avec un coeur blanc craquant à large côtes. Saveur excellente, très douce.

Semi de mars à juin pour récolte d'été.
Croissance: 40-50 jours. Culture facile.

Une sélection Wild Garden Seeds d'après une variété de Germania Seed and Plant Company primée aux Etats-Unis en 1947. Autoproduite depuis 2014.

Cressonette rouge

à venir

Les laitues type *Romaines chicon*

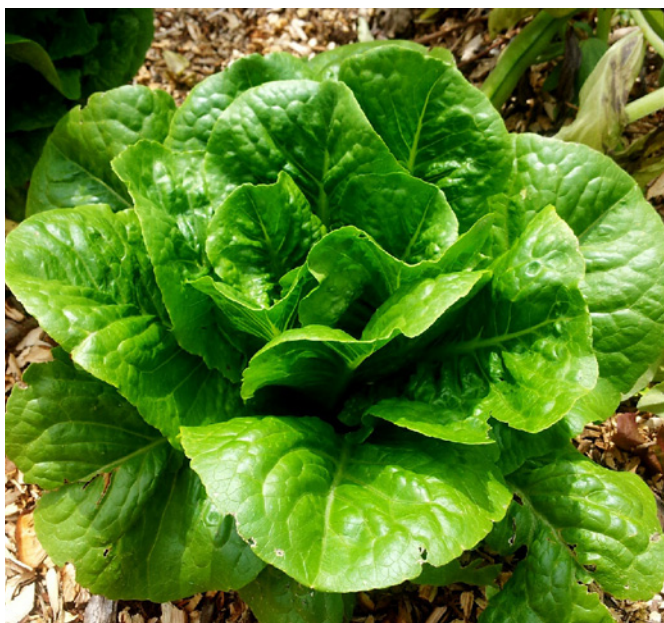


Pomme en terre

Petit chicon avec une pomme, très basse, semblant sortir de terre. Feuillage vert foncé craquant, d'excellente qualité gustative.

Très ancienne variété originaire de France.

Semis en mars-juin pour fin de printemps et été, résiste bien à la sécheresse.



Sucrine

= 'Romaine Leboeuf' ou 'Little Queen Lettuce'

Feuillage charnu, croquant et plissé, savoureux. Petite pomme précoce (18-20 cm de hauteur et de diamètre).

Type semi-romaine illustrée par Vilmorin.

Semi de mars à août. Très bonne résistance à la sécheresse. Autoproduite depuis 2014.



Blonde de Mane

Feuillage de grande taille (30-40cm), de couleur vert blond clair.

Issue d'une lignée préservée par le Potager d'un curieux, d'après un jardinier de Mane (04).



Merlox Red Oak

Feuillage compact, à bords ondulés, de couleur extrêmement rouge.

Semi de mars à août pour récoltes d'été et d'automne.

Une sélection Wild Garden Seeds issue de 'Merlot', une variété résistante aux maladies (mildiou, sclerotinia).
'Merlot' x 'Antares' x 'Emerald Oak' (elle-même issue de 'Langue de Boeuf' x 'Blushed butter oak').



Lotus vert

Feuillage large, couleur vert foncé, formant une petite pomme qui tient dans la main. Très craquante, entre la romaine et la batavia.

Grande résistance aux maladies.

Une sélection Wild Garden Seeds après croisements issus depuis 2004 de 'Merlot', une variété résistante aux maladies (mildiou, sclerotinia).

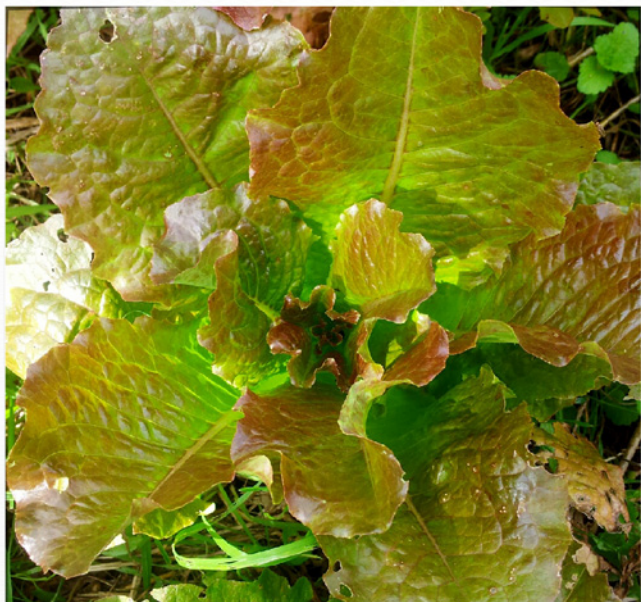


Pinot

Feuillage crispé et rouge vif à cœur clair issu de 'Lollo rossa'.

Une sélection Wild Garden Seeds après croisements issus depuis 2004 de 'Merlot', une variété extrêmement résistante aux maladies (mildiou, sclerotinia).

Les laitues pour jardin sauvage



Integrata

Feuillage ondulé et gaufré, en pomme ouverte de couleur rouge foncé.

Semi en mars ou août pour récoltes d'hiver. Se ressème spontanément durant l'automne Résistante aux grands froids.

Une sélection Wild Garden Seeds issue d'un croisement entre 'Wavy Red Cos' et une laitue sauvage *Lactuca serriola integrata*.



Rouillée Tchèque

Feuillage large, ondulé, tacheté de rouge en bordure. Craquant.

Semi en août pour récoltes d'hiver. Se ressème spontanément en automne. Très résistant au froid.

Lignée préservée par un jardinier du Cantal.



Romaine des moissons

Feuillage ovale et régulier. Couleur verte franche, parfois marginé de pourpre violacé. Petite pomme allongée et craquante.

Semi dès la fin des gelées pour une récolte de début d'été. Très rustique et résistante à la montaison. Peut se ressemer spontanément.

Lignée héritée d'un jardinier de Corrèze. Autoproduite depuis 2014.