

Présentation de la filière canne, sucre, rhum de la Guadeloupe

MAURANYAPIN Jean-Pierre
Centre Technique de la Canne à Sucre (CTCS) de la Guadeloupe
BP 225 97182 ABYMES Cédex
jean-pierre.mauranyapin@ctcs-gp.fr

1 - GENERALITES

Situation géographique

La Guadeloupe est l'un des 3 départements français d'Amérique (DFA) avec la Guyane et la Martinique. Située au cœur de la Caraïbe parmi l'arc insulaire des petites Antilles au niveau du tropique du Cancer, elle se caractérise par son caractère archipélagique : 2 îles principales (Guadeloupe dite « continentale » d'une surface de 1 509 km²) la Basse-Terre et la Grande-Terre séparée par un bras de mer auxquelles sont associées d'autres îles de taille beaucoup plus petites, Marie-Galante (149 km²), la Désirade et Les Saintes (Terres de haut et Terre de bas). °

La canne à sucre est cultivée sur la Guadeloupe « continentale » et à Marie-Galante. Cette dernière ainsi que la Grande-Terre sont constituées d'un plateau calcaire de faible altitude avec des sols argileux de type vertisol et un climat plutôt sec. La Basse-Terre est volcanique et très escarpée (volcan actif de la Soufrière, 1467 m), plus humide avec une diversité pédologique allant des andosols aux sols ferrallitiques.

Brève histoire de la Guadeloupe et de la canne

La Guadeloupe fut habitée par les Arawak puis par les Caraïbes qui la baptisèrent Karukéra, « l'île aux belles eaux ». Christophe Colomb la « découvrit » en 1493. Elle produisit des épices, de l'indigo du café et de la vanille. La canne à sucre introduite dès 1644 assura la prospérité de l'île qui produisit du sucre puis du sucre et du rhum avec un système colonial esclavagiste. Une première abolition de l'esclavage fut proclamée en 1794 après la révolution française, mais Napoléon le fait rétablir. L'esclavage fut définitivement aboli en 1848.

En 1946, la Guadeloupe devient un département français.

Au-delà de l'histoire de la Guadeloupe relative à l'esclavage, la canne a joué un rôle important sur les plans sociaux et culturels avec notamment de nombreuses références dans le domaine des luttes sociales.

Après la seconde guerre mondiale, l'industrie sucrière va de restructuration en restructuration. En 1994, la dernière sucrerie de la Basse-Terre ferme ses portes. Il ne reste plus qu'une seule sucrerie pour l'ensemble de la Guadeloupe continentale : l'usine de Gardel. De même, à Marie-Galante, l'île aux 100 moulins (de canne), il ne reste plus qu'une seule sucrerie, la SA Sucrerie Rhumerie de Marie-Galante (SRMG). Le même phénomène de concentration s'est produit pour les distilleries.

Population

Au dernier recensement de 2006, la Guadeloupe comptait 458 000 habitants dont 32,1% ont moins de 20 ans et 60% moins de 40 ans. Elle se caractérise donc par la jeunesse de sa population.

Economie

Le Produit Intérieur Brut (PIB) de la Guadeloupe en 2005 était de 7,342 milliards d'euros soit 16 575 € par habitant. Le secteur des services privés représente plus de la moitié du PIB alors que l'agriculture n'en représente que 3%. Par ailleurs près de 85% des emplois sont générés par le secteur tertiaire (ODEADOM, 2006).

L'économie de la Guadeloupe se caractérise par un important déséquilibre de sa balance commerciale puisque que le taux de couverture des exportations (163,9 millions d'euros en 2005) par rapport aux importations (2,225 milliards d'euros) voisine seulement 7 à 8%.

Plus de la moitié des exportations provient des produits de l'agriculture guadeloupéenne et des industrie agro-alimentaires.

La croissance économique est relativement soutenue puisque l'on compte près de 42 000 entreprises dont près des trois quarts sont des entreprises de service ou commerces.

La Guadeloupe compte 164 000 actifs et un très fort taux de chômage de 26,9 %.

La filière canne sucre rhum fédère 9 000 emplois directs et indirects.

Depuis l'année 2004, le secteur de la canne est devenu la première production agricole en valeur (50,6 millions d'euros) et en proportion du secteur primaire (18,3%)

Principaux acteurs de la filière canne-sucre-rhum

Tableau 1 : principaux acteurs de la filière canne sucre rhum de la Guadeloupe

Organismes	Rôles
IGUACANNE	Interprofession de la canne et du sucre (producteurs de canne et sucreries)
CIRT DOM	Interprofession du rhum
Chambre d'agriculture de la Guadeloupe	Accompagnement des planteurs
Centre Technique de la Canne à Sucre de la Guadeloupe (CTCS)	Analyse de la richesse saccharine de la canne, coordination schéma de pépinière, analyse des rhums
CIRAD	Sélection variétale
CUMA et Entreprises de Travaux Agricoles	Travaux de coupe mécanique, de chargement et de transfert de la canne
4 SICA cannières – GIE Canne	Encadrement technique des planteurs, approvisionnement en intrants, suivi et mise à jour du fichier planteur

2 – LA PRODUCTION DE CANNE A SUCRE EN GUADELOUPE, BASE DE L'ECONOMIE AGRICOLE

2-1 La sole cannière

La sole cannière s'étend sur environ 14 000 ha (14 252 ha en 2006). Elle se divise en quatre bassins canniers : Basse-Terre, Nord Grande-Terre, Sud et Centre Grande-Terre et Marie-Galante (cf. Carte de la localisation des bassins canniers). Elle représente 33% des surfaces des terres arables de la Guadeloupe.

Après une longue période de diminution régulière de la production de canne depuis 1965, à la fois liée à la régression des surfaces cultivées et à une baisse des rendements, la sole cannière s'est stabilisée autour de 14 000 ha depuis une dizaine d'année (cf. Graphique 2), alors que les surfaces consacrées aux autres cultures sont en diminution.

Figure 1 : Localisation des surfaces cannières selon les différents bassins

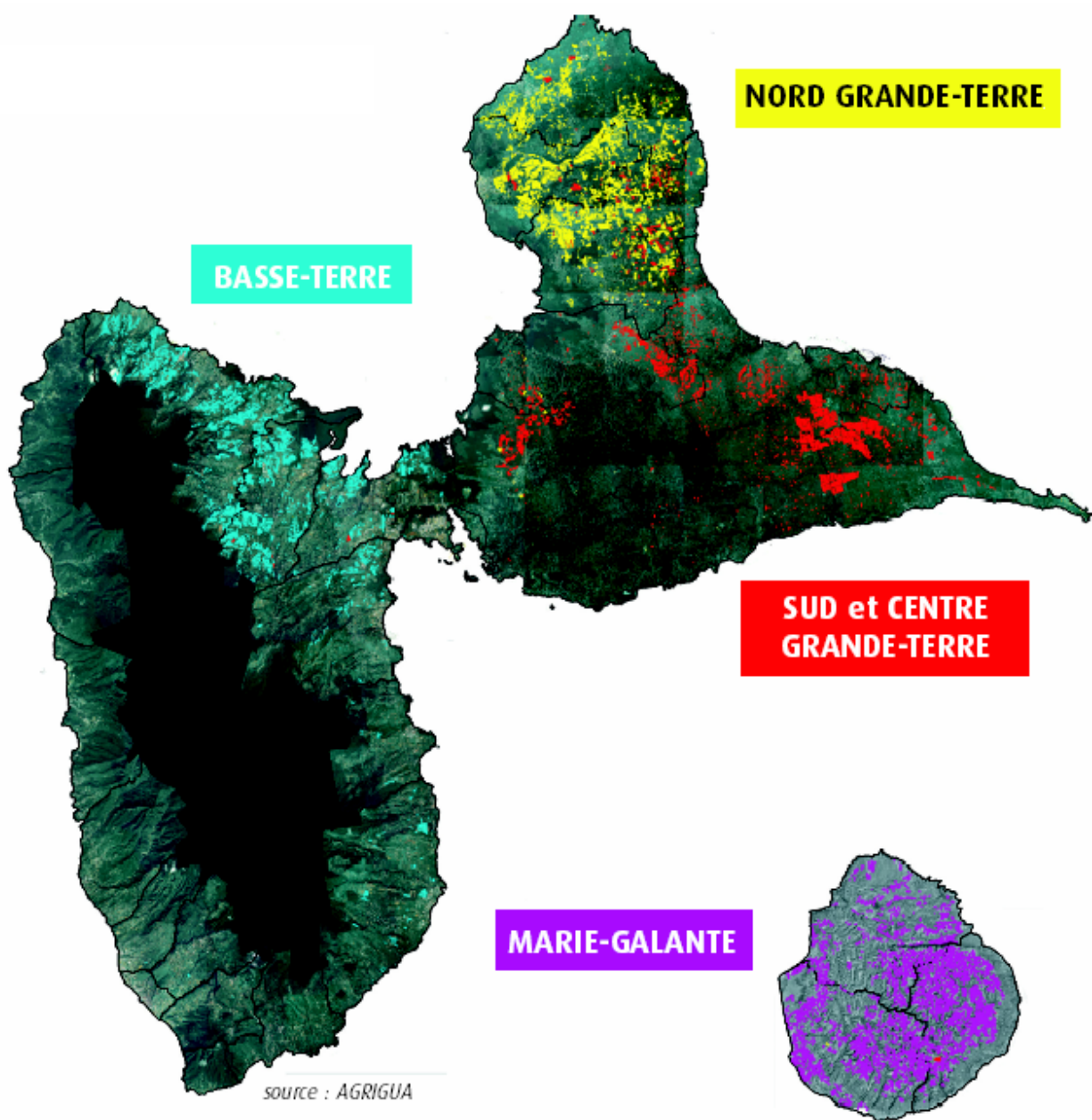
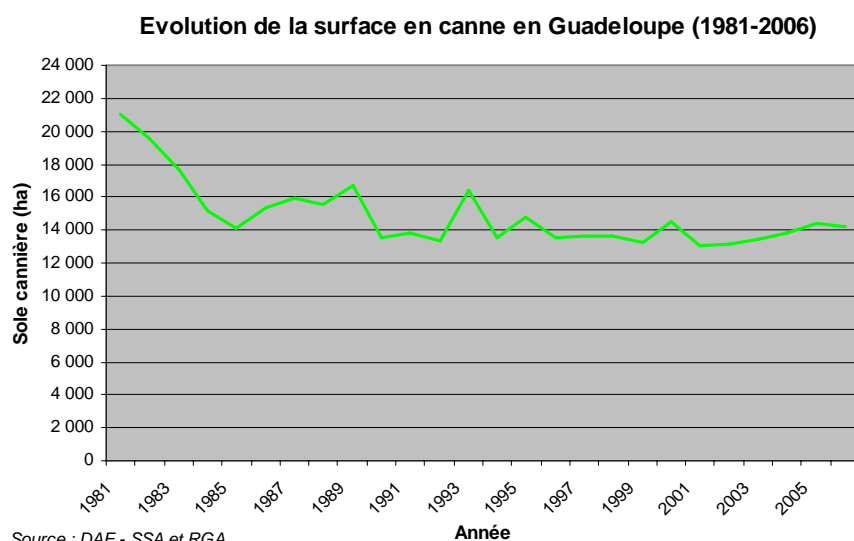


Figure 2 : Evolution de la sole cannière en Guadeloupe entre 1981 et 2006



L'évolution des surfaces est hétérogène (ODEADOM, 2007) :

- diminution en Sud/Centre Grande-Terre (forte pression de l'urbanisation)
- stabilité à Marie-Galante,
- légère augmentation en Nord-Grande Terre et forte augmentation en Basse-Terre : traditionnellement les cannaies sont situées en Nord Basse-Terre mais depuis quelques années se sont ajoutés en Sud Basse-Terre 140 ha de culture de canne en rotation avec la banane et 260 ha issus de la reconversion d'entreprises bananières (crise de la banane).

2 - 2 Typologie des exploitations cannières

On recense 4054 planteurs de canne à sucre en Guadeloupe en 2006 (fichier planteur), dont 38 Groupements Fonciers Agricoles regroupant 690 fermiers installés de la Réforme Foncière (SAFER, 2007).

Tableau 2 : Répartition des exploitations selon leur taille et leur contribution à la production cannière totale

Taille des exploitations	Nombre de planteurs	Occupation de la sole cannière
< 2 ha (avec 1 ha en moyenne)	environ 2 500 planteurs pluriactifs, soit plus de la moitié des planteurs	à peine plus de 2 500 ha, moins du ¼ de la sole cannière
2 à 10 ha	1 458 planteurs professionnels	plus de 6 000 ha
10 à 50 ha (avec 16 ha en moyenne)	87 planteurs professionnels	plus de 1 400 ha
> 50 ha	15 grands propriétaires ou anciennes propriétés en FVD	environ 3 250 ha (dont FVD de Gardel 940 ha), soit ¼ de la sole

Sources : données triées à partir du Fichier PACAGE (DAF, 2006)

61% des planteurs ont moins de 2 ha de canne. Pour ces micro exploitations, la culture de la canne représente une source de revenu régulière et stable mais insuffisante pour assurer un revenu annuel. On estime que plus de la moitié des planteurs sont pluri-actifs (Agreste, 2006) et que 70% des planteurs de canne pratiquent la polyculture en associant la culture de canne à des cultures de diversification.

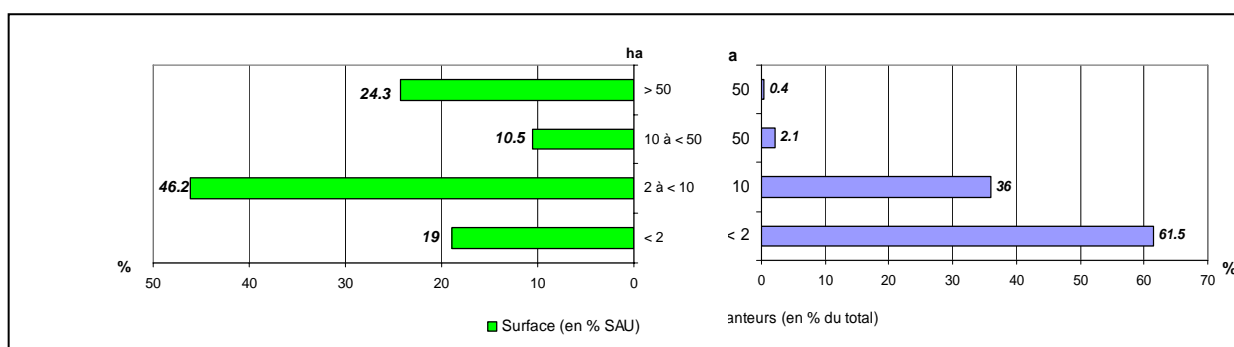


Figure 3 : Distribution de la sole cannière et du nombre de planteurs entre catégories d'exploitations (par classes de surface cultivée en canne sur l'exploitation)

2-3 La production cannière

Les variétés cultivées en Guadeloupe

Une infime partie de la production de canne est destinée à la canne de bouche, la production de jus ou de sirop de batterie. Par ailleurs chaque année environ 17 000 tonnes de canne sont utilisées comme bouture pour replanter en moyenne 2050 hectares (CTCS, 2006).

La production de boutures saines repose sur l'application en amont du schéma d'amélioration variétale conduit par le CIRAD. La production de plants sains des variétés sélectionnées s'effectue dans le cadre d'un schéma de pépinière coordonné par le CTCS.

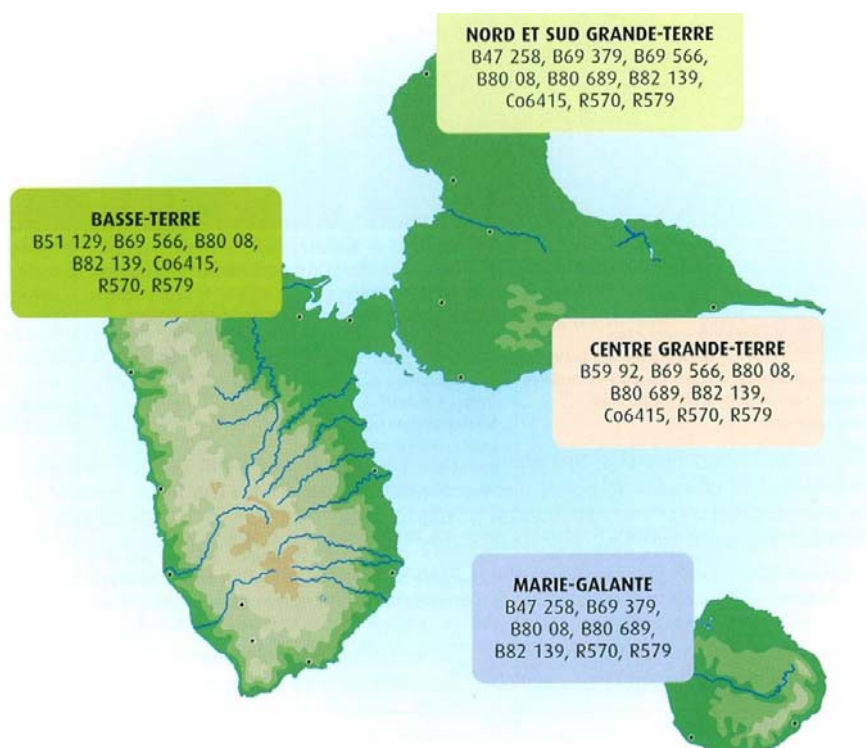


Figure 4 : implantation des variétés de canne selon les bassins canniers

Les tonnages produits

L'essentiel de la production est livré en sucrerie ou distillerie

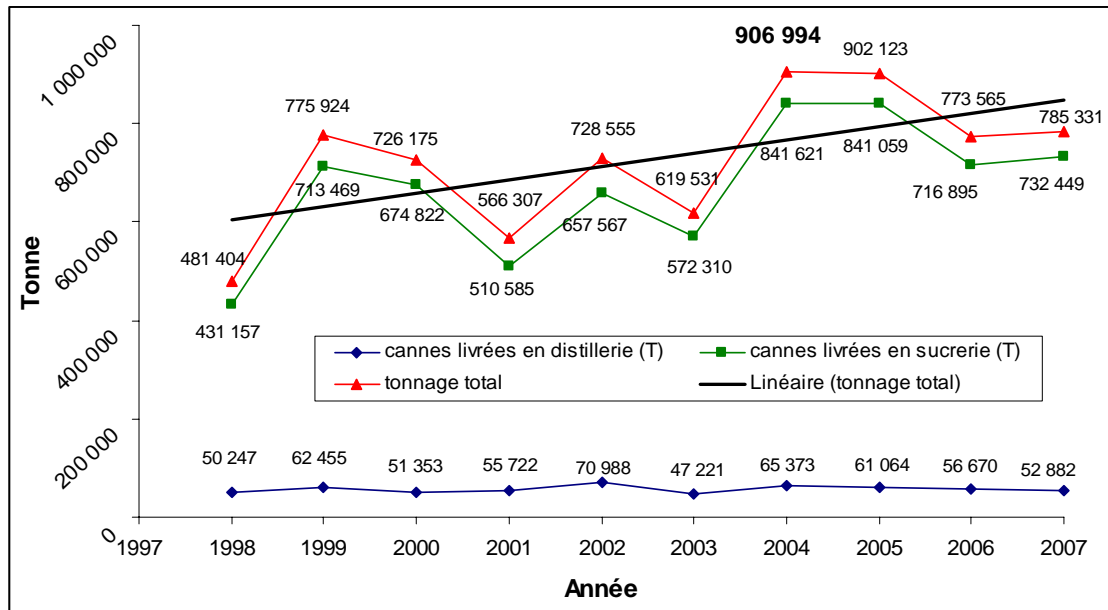
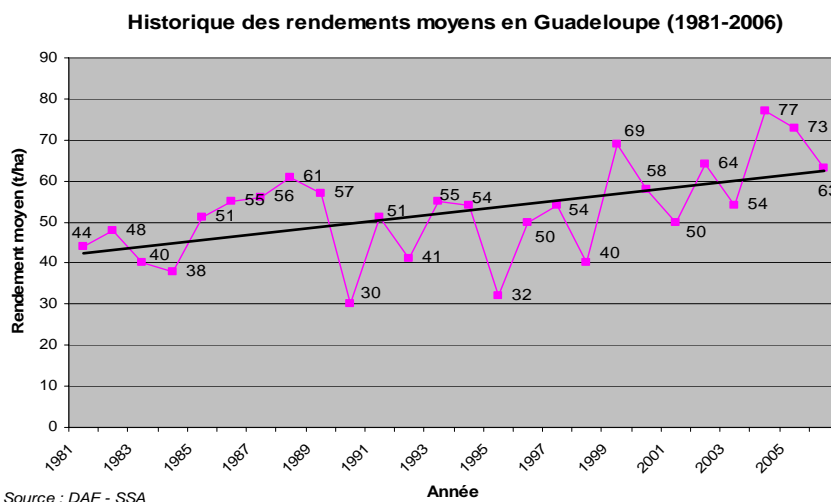


Figure 5: Production cannière guadeloupéenne de la décennie 1998-2007

Comme on peut le constater sur la figure 5 la grosse majorité des cannes alimente les sucreries : c'est en moyenne 92% du tas de canne qui est livré aux sucreries (dont environ 80% pour la Guadeloupe continentale et environ 20% pour Marie-Galante).

Au total la production moyenne de canne sur la décennie est de 727 000 tonnes dont 670 000 tonnes destinées aux sucreries et 57 000 tonnes pour les distilleries. A noter le tonnage de quasiment 907 000 tonnes livrées en 2006, sachant qu'il était resté de la canne sur pied en raison des conditions difficiles d'accessibilité aux parcelles : cette année là, la production de canne de la Guadeloupe a avoisiné la barre symbolique du million de tonnes.

Malgré des variations liées pour beaucoup aux aléas climatiques (sécheresse, cyclone, pluviométrie excédentaire), on observe que la tendance générale est à la hausse de la production. Ceci provient non seulement de l'augmentation des surfaces récoltées mais également de l'augmentation des rendements agronomiques (cf figure 6). La moyenne sur les 7 dernières récoltes est de 68 t/ha avec là encore une tendance générale à la hausse.



Source : DAF - SSA

Figure 6 : Evolution des rendements de production de canne en Guadeloupe entre 1981 et 2006

Par ailleurs sur cette même décennie la richesse saccharine (selon le protocole de détermination de la richesse par le CTCS) de la production a varié entre 7,97 en 2005 et 11,09 en 2001, la moyenne étant de 9,16 (CTCS, 2007).

3 - LA PRODUCTION SUCRIERE

Depuis 1995, la fabrication de sucre est organisée autour de 2 sucreries centralisant le broyage des cannes : l'usine de Gardel située à l'est de la Grande-Terre sur la commune du Moule et l'usine de Grande Anse (SA SRMG)° à Marie-Galante.

Tableau 3 : Production sucrière de la décennie 1998-2007

Année	PRODUCTION TOTALE					Sucre fabriqué à la SRMG (tonne)
	Production de canne à sucre (tonne)	Richesse Saccharine moyenne (%)	Sucre fabriqué (tonne)	Rendement sucrier départemental moyen	Sucre fabriqué à Gardel (tonne)	
1998	431 238	9,03	38 294	8,82	32 261	6 033
1999	718 105	8,69	65 170	9,08	53 168	12 002
2000	674 822	9,51	66 154	9,8	56 299	9 855
2001	510 584	11,09	55 962	10,96	47 579	8 383
2002	657 557	8,06	51 726	7,87	42 761	8 965
2003	572 310	10,41	63 655	11,1	53 917	9 738
2004	841 621	8,13	74 042	8,8	61 767	12 275
2005	841 059	7,97	72 830	8,86	58 244	14 586
2006	716 895	8,82	68 677	9,58	55 907	12 770
2007	732 449	9,86	80 210	10,95	65 773	14 437

Sur les 10 dernières campagnes, la production moyenne de sucre s'élève à 63 660 tonnes avec une tendance à la hausse pour atteindre en 2007 plus de 80 000 tonnes, la meilleure production depuis 27 ans.

Le tableau 4 contient les principales performances techniques des 2 unités sucrières lors de la dernière campagne de 2007.

Tableau 4 : performances techniques des unités sucrières en 2007

	2007		
	SA SRMG	GARDEL SA	TOTAL
Début de broyage	10-mars	26-févr	
Fin de broyage	17-juin	07-juil	
Nombre de jours de broyage	83	114	
Cannes livrées (T)	130 265	602 184	732 449
Total broyage (T)	130 265	602 184	732 449
Broyage journalier moyen (T/J)	1 563	5 282	6 846
Sucre fabriqué (T)	14 437	65 773	80 210
Rendement sucrier	11,08	10,92	10,95
Richesse saccharine (%)	10,93	9,63	9,86
Efficacité technique (KU)	0,826	0,924	0,907
Mélasse produite (T)	5 470	28 477	33 947
Taux de fabrication de mélasse	4,20%	4,73%	4,63%

(Chambre Agriculture, 2007)

Depuis 1999, est implantée sur le site de Gardel la Centrale Thermique du Moule (CTM) unité de co-génération bagasse/charbon d'une puissance 64 MégaWatt représentant près d'un tiers de la consommation électrique de la Guadeloupe. Son fonctionnement est couplé à celui de la sucrerie à qui elle fournit de la vapeur et de l'électricité pendant la campagne.

4 - LA PRODUCTION DE RHUM

La Guadeloupe compte actuellement 2 distilleries industrielles produisant du rhum de sucrerie à partir de mélasse et 9 distilleries agricoles (rhum agricole à partir de jus de canne) dont 3 situées à Marie-Galante. Comme le montre la figure 7, la distribution des distilleries sur le territoire est très hétérogène. La sucrerie de Gardel (Le Moule) n'a plus de distillerie. Sa mélasse est transformée dans la distillerie de la SIS Bonne-Mère à Sainte-Rose. Il ne reste plus qu'une seule distillerie agricole en Grande-Terre.

Localisation des distilleries

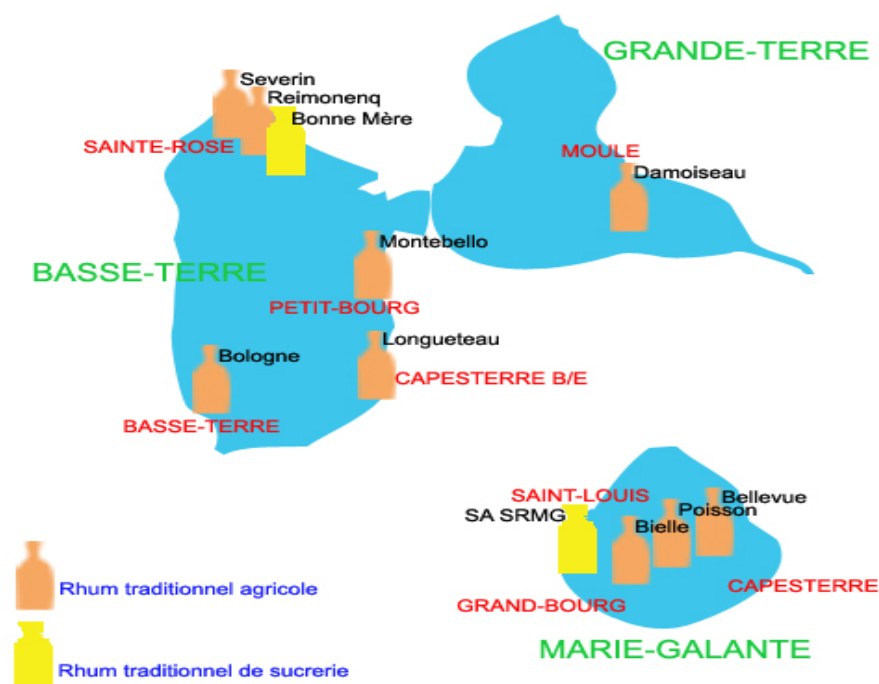


Figure 7 : Localisation des distilleries

Tableau 5 : la production de rhum en chiffres

Rhums agricoles

Année	Cannes manipulées (T)	Production Rhum agricole (HAP)	Commercialisation Rhum agricole sur le marché local (HAP)	Exportation Rhum agricole contingent métropole (HAP)
2001	55 391	24 987	16 801	4 044
2002	71 544	28 583	17 536	5 298
2003	46 377	22 089	18 008	5 350
2004	64 843	27 310	16 959	5 288
2005	59 832	25 717	17 520	5 350
2006	56 200	27 447	16 818	5 333

Rhums de sucrerie

Année	Mélasses mises en œuvre (hl)	Production Rhum de sucrerie (HAP)	Commercialisation Rhum de sucrerie sur le marché local (HAP)	Exportation Rhum de sucrerie contingent métropole (HAP)
2001	110 412	36 200	2 101	25 692
2002	114 786	38 568	1 101	25 650
2003	100 546	32 724	924	25 650
2004	87 745	28 221	715	25 650
2005	103 257	33 115	807	25 650
2006	92 490	30 000	1 016	25 650

Source : service des douanes

Ce sont en moyenne 26 000 HAP de rhum agricole qui sont produits par an et 33 000 HAP de rhum de sucrerie.

5 - LES CADRES JURIDIQUES DES PRODUCTIONS LIEES A LA CANNE

La production de sucre se fait dans le cadre de la nouvelle OCM sucre actuellement en vigueur pour la période 2006-2015. Cette dernière prévoit une baisse progressive du prix du sucre de 36% sur 4 ans dans l'Union Européenne (UE) ainsi qu'une diminution de la production de 5 à 6 millions de tonnes de sucre. Ceci se traduit actuellement en France hexagonale:

- d'une part par une diminution des surfaces de betterave à débouché sucre au profit d'une augmentation des surfaces de betterave destinées à la production d'éthanol
- et d'autre part, par la fermeture des unités sucrières les moins productives.

Pour les DOM, un dispositif de soutien a été mis en place par l'UE et l'Etat français permettant aux usines de payer la tonne de canne au même prix qu'avant la baisse du prix du sucre. Pour la Guadeloupe, l'enveloppe forfaitaire des aides permet de soutenir une production allant jusqu'à 825 000 tonnes de canne pour l'équivalent de 75 000 tonnes de sucre (seuils renégociables).

A la suite des négociations qui ont eu lieu en Guadeloupe entre l'Etat et l'Interprofession Guadeloupéenne pour la CANNE à sucre (IGUACANNE) créée le 23 juin 2005 et officiellement reconnue le 31 mars 2006, ont été mis en place :

- une convention bipartite (Etat/Interprofession) régissant l'attribution des aides européennes et nationales aux planteurs et aux sucreries,
- 2 accords interprofessionnels définissant notamment les modalités de paiement de la canne aux planteurs par les unités sucrières et de prélèvement de la cotisation interprofessionnelle, ainsi que les instances de concertation au sein de la filière. Ces accords sont en attente d'extension à l'ensemble des producteurs et transformateurs de canne de la Guadeloupe.

Enfin sur le plan international des accords de partenariats économiques ont été signés entre l'UE et les pays ACP de la Caraïbes permettant l'entrée de leurs productions dans l'UE, et donc en France et en Guadeloupe. Une clause de sauvegarde pour le sucre pourra être activée par la France afin de contrôler ces entrées pour qu'elles ne soient pas défavorables aux DFA.

Les cadres juridiques des rhums sont de diverses natures. On citera notamment

- le contingentement fiscal à l'export : actuellement 31 000 HAP (dont 25 650 HAP pour le rhum de sucrerie et 5 350 HAP pour le rhum agricole) bénéficient d'une exonération fiscale. Une demande de contingent additionnel est actuellement en cours de validation par l'Etat.
- l'Appellation d'Origine Simple (AOS) « Rhums Traditionnels de la Guadeloupe » en vigueur depuis 1996 : son cahier des charges est moins strict que celui d'une appellation d'origine contrôlée qui possède une notoriété supérieure, mais il a permis une amélioration notoire de la qualité des rhums de la Guadeloupe, les analyses physicochimiques de contrôle de la qualité étant effectuées au laboratoire d'analyse des rhums du CTCS. Cette appellation couvre les productions de rhum agricole et de rhum de sucrerie produits en Guadeloupe. Elle est défendue par le Syndicat de Défense de l'Appellation d'Origine « Rhum traditionnel » et « Rhum agricole » de la Guadeloupe (SDAORG)

5 - PERSPECTIVES ET CONCLUSION

A court terme, la situation de la filière canne est relativement sereine au vu des cadres juridiques précités garantissant un maintien du prix de la tonne de canne et un relatif soutien aux unités sucrières. Cependant, les enveloppes aussi bien nationales qu'européennes ne permettront pas d'amélioration des revenus des acteurs de la filière sans gain de productivité. Pour cela le plan sectoriel canne élaboré par l'interprofession pour la période 2007-2010 (validé par l'ODEADOM, 2007) prévoit 6 axes majeurs devant contribuer à la pérennisation de la filière :

- augmenter la production et la productivité de la filière par l'augmentation des surfaces, et des rendements, en veillant à améliorer le revenu des planteurs dans le respect de l'environnement et en s'appuyant notamment sur une gestion raisonnée des exploitations et des systèmes de production,
- conforter les performances et continuer à moderniser les sucreries et les distilleries en respectant les normes environnementales,
- développer d'autres valorisations de la canne,
- renforcer la communication interne et externe à la filière ainsi que les actions de lobbying,
- conforter la coordination de la filière

Ainsi d'ici 2010, l'interprofession s'est fixée un objectif de production de 974 000 tonnes de canne dont

- 870 000 tonnes pour les sucreries (700 000 T à Gardel et 170 000 T à Marie-Galante) conduisant à la production de 97 000 tonnes de sucre et 65 000 HAP de rhum de sucrerie.
- 72 000 T pour les distilleries produisant 34 000 HAP de rhum agricole
- 32 000 tonnes pour les plants et autres usages

Des marges de progrès existent encore si l'irrigation se développe comme prévu, ce qui pourrait conduire à plus d'un million de tonnes de canne en 2010.

Par ailleurs, la multifonctionnalité de la canne n'est plus à démontrer, pour mémoire on citera notamment:

- ses fonctions environnementales irremplaçables,
- la structuration des paysages ruraux,
- une source d'énergie renouvelable: 30% de l'électricité de l'île.

Ainsi grâce à son rôle socio-économique prépondérant et à son impact environnemental positif, la filière canne-sucre-rhum constitue un des fondements incontournables du développement durable en Guadeloupe. Elle dispose d'un outil majeur pour son développement dans ce cadre, à savoir, ses 2 interprofessions IGUACANNE et CIRTDOM qui doivent accompagner l'ensemble des acteurs autour d'objectifs partagés en insufflant la dynamique nécessaire à sa pérennisation.

BIBLIOGRAPHIE

AGRESTE, 2006. Enquête sur les structures de la production légumière en 2005, Entre tradition et modernisme. Ministère de l'Agriculture et de la Pêche, Agreste Dom Numéro 13, février 2006, 4pp.

Chambre d'Agriculture Guadeloupe, 2007. Bilan de la campagne sucrière. Comité Technique de Suivi de Récolte, 37pp.

CTCS Guadeloupe, 2006. Rapport pépinières. Service Agronomie, Volet Pépinières, 24pp.

CTCS Guadeloupe, 2007. Rapport de campagne. Volet Réception Saccharimétrique, 42pp.

ODEADOM, 2006, Rapport d'activité 2006, 100 pp

ODEADOM, 2007. Programme sectoriel canne-sucre-rhum Guadeloupe, 2007-2010., 76pp.

SAFER de Guadeloupe, 2007. Rapport annuel Assistance technique, exercice 2006, résultats techniques des GFA de la Réforme Foncière. 212pp.