

La SIBÉRIE...

Belgique-België
P.P. - P.B.
5030 Gembloux I
BC6235

Les 4 saisons près de chez vous

MAGAZINE TRIMESTRIEL DU CENTRE TECHNIQUE HORTICOLE DE GEMBOUX - N°30 - MAI 2010
Chemin de Sibérie 4 - 5030 Gembloux - Tél. 081 62 52 30 - Fax 081 61 00 47 - www.cthgx.be



SOMMAIRE

- Les néfliers : des arbres trop peu connus 4
- Le potager «panier de la ménagère de la préhistoire à nos jours» 6
- Journées Portes Ouvertes de l'enseignement horticole à Gembloux! 8
- A la découverte de l'art du Bonzai 10
- AlterIAS - Un projet de communication sur les plantes invasives 11
- Les toitures végétales 12
- A votre agenda! 14
- Les fiches du jardinier 15



En guise d'éditorial



Le Centre Technique Horticole de Gembloux... autonome depuis bientôt 10 ans.

Bien connu à la fois du monde professionnel et du grand public, le Centre Technique Horticole de la Communauté française à Gembloux est une institution tout à fait originale et unique dans le monde de l'enseignement agronomique européen.

Dédié aux filières des métiers de l'horticulture, le Centre Technique Horticole de Gembloux est une véritable interface entre le monde professionnel, l'enseignement et le secteur de la formation.

Ses missions sont multiples :

- Accueil des étudiants de l'enseignement horticole secondaire et supérieur dans le cadre de travaux pratiques, stages d'activités d'intégration professionnelle, travaux de fin d'études et autres activités pédagogiques ;
- Soutien à la formation continue des professionnels, des formateurs, des salariés du secteur et des demandeurs d'emploi ;



Visite d'essais de productions légumières



Parc à machines

Si vous souhaitez recevoir gratuitement le prochain numéro de ce périodique, veuillez retourner le talon ci-dessous au Centre Technique Horticole - Chemin de Sibérie 4 - 5030 Gembloux

Nom: Prénom:

Rue: N°:

Code postal: Localité:

Tél.: E-mail:

Souhaite recevoir magazine LA SIBÉRIE, programme formations jardinage, programme Journées d'études, programme Journées Portes Ouvertes, plantes à vendre, informations sur l'enseignement secondaire, informations sur l'enseignement supérieur

Date et signature:



Champs de productions



Encadrement à la production de tomates en Algérie

- Participation et organisation de programmes de Recherche appliquée ou de Développement ;
- Développement et renforcement des partenariats entre le monde de l'enseignement et de la formation et les milieux professionnels.

Doté d'un équipement unique, le Centre Technique Horticole de Gembloux se développe sur une trentaine d'hectares répartis en deux sites principaux (Verlaine et Sibérie). Il dispose de terrains de production et de collection ainsi que de serres en verre et d'abris plastiques. Son outillage et son parc de machines très important, est régulièrement remplacé par du matériel moderne et en adéquation avec les besoins des métiers de l'horticulture et de la formation des étudiants. De plus, le Centre Technique Horticole de Gembloux a récemment été labellisé conjointement avec l'Institut Technique Horticole de la Communauté française, en tant que C.T.A. (Centre de Technologies Avancées). Ces équipements étant mis à disposition de tous les réseaux d'enseignement ainsi que du Centre de Compétences Forem Secteur Vert.



Fraisiers sous abris

De nombreux partenariats, tant dans le domaine de la formation, de l'enseignement et de la Recherche ou de la consultation ont été initiés ces dernières années et renforcent la complémentarité entre les milieux professionnels et notre enseignement tant en Wallonie qu'en dehors des frontières du pays.

Ces diverses facettes du Centre Technique Horticole de Gembloux en font, en moins de dix années d'autonomie, une réelle vitrine performante de l'enseignement agronomique de la Communauté française et ouvrent des perspectives intéressantes en matière de collaboration tant nationale qu'internationale.

Ne manquez pas de nous rendre visite lors des diverses manifestations ouvertes au grand public et n'hésitez pas à nous contacter pour toute demande d'information ou de collaboration.



Voyage d'étude au Maroc

Joël GILLET
 Directeur du Centre Technique
 Horticole de Gembloux



Essai de comparaison de variétés de laitues

Notre Jardin

depuis 1936

La revue mensuelle du jardin fleuri, du potager, des animaux de compagnie et du petit élevage

Travaux du mois :

Bonjour à toutes et à tous, et amis lecteurs et amies lectrices, amoureux et amoureuses de votre jardin. Heureux de vous retrouver pour cette édition de début de printemps, qui je l'espère à nouveau vous séduira.

En avril, afin de ne pas prendre froid inutilement, il est de mise de ne pas se découvrir du moindre fil qui nous habille. Gardons nos petites laines, car malgré de belles journées ensoleillées, il n'est pas rare de nous laisser surprendre par la fraîcheur matinale génératrice de frissons imprévisibles Brrr !!! Les matinées restent froides et il n'est pas rare de constater encore de faibles gelées au sol, mais suffisantes pour altérer nos jeunes cultures et provoquer de belles brûlures sur nos jeunes feuillages et floraisons naissantes.

Les arbres fruitiers peuvent d'ailleurs s'en ressentir au moment des floraisons. Les gelées détruiront les fleurs et la fructification s'en ressentira aussi. « Et pomme, elle aura vécu ce que vit une rose ... l'espace d'un matin. » « Pom... pom... popomme... »

Mais ... Du haut des pics ardoises des clochers géométriques et muets

S'offrir une pelouse fleurie

Une belle pelouse ne se contemple plus comme un tableau. Elle est un espace à vivre où se réunit toute la famille et constitue souvent la partie essentielle du jardin. Qu'elle soit belle et bien entretenue ne veut pas dire exempte de fleurs. Tondus, ils forment la peine de courir après les pâquerettes ou les pissenlits. Et fort de ce raisonnement, de beaux coussins, et s'ils fleurissent, tant mieux. Et fort de ce raisonnement, pourquoi ne pas aller plus loin, et semer des graines pour gazon fleuris ?

Admirer une pelouse fleurie, naturelle et colorée, bruisante d'abeilles et de papillons, est un plaisir. Les fleurs remontent en masse à la vue des coquelicots et des bleuets. C'est

c'est aussi l'occasion d'avoir un fleuriste sauvage à 2 pas de son salon. Que de bonheur !

Les plantes vivaces

Le monde des plantes vivaces est un univers fascinant. Il offre des possibilités quasi illimitées. Le mot « vivace » sous-entend la notion de longévité et de robustesse.

Il caractérise un groupe qui, planté une première fois, permet d'envisager un jardin ou une décoration stable, ne réclamant plus trop de soins ou d'interventions.

Plus que tout autre type de végétaux, les plantes vivaces proposent une variété infinie : feuillages

(couleurs et formes), fleurs ou inflorescences (grands, petits, doubles, formes, couleurs), différents épiphytes, durées de floraison et développement final (plantes

atteignant plus de deux mètres, développement en volume, en surface), adaptation à l'environnement (sol : humide, sec, alcalin, basique, boueux, ombragé, ensoleillé, etc.)

Texte : Jo Chabouat - Photos : Guire



Aconitum

Phlox par

taniers colorés, tricolor - pédoncules alpesstris ou perennis - plantes annuelles, vivales et autotrophes. Les Begonia, Ageratum, Tagetes patula, diflora ...

ces régions sont en surface et en profondeur et nous pouvons nous en faciliter l'accès. Le potager est à l'honneur. Retour aux sources. Après avoir bien préparé et aiguisé nos outils, nous pouvons dès lors nous atteler à l'ouvrage.

Les terres sont bêchées et travaillées en profondeur. Les mauvaises herbes en surface sont enterrées dans le fond du billon et privées de lumière, écrasées sous le poids de la terre et elles deviendront une utile aux racines.

En fin d'année, les légumes et fleurs puisent les réserves de nourriture du sol et appauvrissent la terre. La production diminue, les résultats sont maigres et la déception gagne sur l'enthousiasme des premiers essais. Qu'à cela ne tienne. La terre mange comme nous. En la nourrissant régulièrement, elle restitue aux plantes et minéraux

Avril dans le potager

Avril est enfin arrivé, la terre se réchauffe, le soleil est en surface et en profondeur et nous pouvons nous en faciliter l'accès. Le potager est à l'honneur. Retour aux sources. Après avoir bien préparé et aiguisé nos outils, nous pouvons dès lors nous atteler à l'ouvrage.

Les terres sont bêchées et travaillées en profondeur. Les mauvaises herbes en surface sont enterrées dans le fond du billon et privées de lumière, écrasées sous le poids de la terre et elles deviendront une utile aux racines.

En fin d'année, les légumes et fleurs puisent les réserves de nourriture du sol et appauvrissent la terre. La production diminue, les résultats sont maigres et la déception gagne sur l'enthousiasme des premiers essais. Qu'à cela ne tienne. La terre mange comme nous. En la nourrissant régulièrement, elle restitue aux plantes et minéraux

Les plantes vivaces

Le monde des plantes vivaces est un univers fascinant. Il offre des possibilités quasi illimitées. Le mot « vivace » sous-entend la notion de longévité et de robustesse.

Il caractérise un groupe qui, planté une première fois, permet d'envisager un jardin ou une décoration stable, ne réclamant plus trop de soins ou d'interventions.

Plus que tout autre type de végétaux, les plantes vivaces proposent une variété infinie : feuillages

(couleurs et formes), fleurs ou inflorescences (grands, petits, doubles, formes, couleurs), différents épiphytes, durées de floraison et développement final (plantes

atteignant plus de deux mètres, développement en volume, en surface), adaptation à l'environnement (sol : humide, sec, alcalin, basique, boueux, ombragé, ensoleillé, etc.)

Texte : Jo Chabouat - Photos : Guire

Les grenouilles dans notre plan d'eau

La mare ou la pièce d'eau que vous avez créée va apporter beaucoup de nouveautés dans le monde vivant autour de vous. Et, vous découvrez des êtres vivants, des animaux qui n'existaient pas à votre arrivée. Certains seront de passage, d'autres s'installeront peut-être...



RÉDUCTION DE 5€

sur l'abonnement pour un an soit 23 € au lieu de 28 € contre remise de ce bon à découper et à envoyer avec le virement au 371-0354681-18 de Notre Jardin.

Notre Jardin - rue A. Levêque 37C - 1400 Nivelles
Contact : Sandra Meusel - 067 41 19 38

Les néfliers : des arbres trop peu connus

“Des nèfles !” : une expression familière qui équivaut au « Nuts ! » des Anglo-saxons et qui signifie que la chose discutée est hors de propos, qu’il n’en est pas question ! Ce fruit se trouve ainsi ramené presque au néant alors qu’il mérite bien davantage de considération de notre part, comme nous allons le constater.



On rencontre rarement des néfliers dans nos parcs et jardins. Or, cet arbre parfaitement rustique sous notre climat présente à la fois de l'intérêt par sa production fruitière et par l'aspect décoratif du feuillage de certains cultivars. Il est parfois présent en sous-étage dans certaines forêts sur sols plus ou moins acides, où il est considéré comme spontané par certains ou comme la relique d'anciennes cultures, par d'autres.

BOTANIQUE ET ORIGINES

Mespilus germanica (le néflier commun) appartient à la famille des Malacées. Il est proche des aubépines avec lesquelles il a été hybridé comme nous le verrons plus loin. Il serait originaire du Caucase et du Nord de l'Iran. De là, il a été introduit en Grèce trois siècles avant notre ère puis en Europe centrale et occidentale. Les Romains l'auraient importé en Italie après la conquête de la Gaule et de la Germanie. La dénomination *Mespilus* viendrait du grec « Mesos » (=demi) et « Pilos » (=sphère) par référence à la forme des fruits.

DESCRIPTION DE LA PLANTE

Les néfliers sont des arbustes globuleux de 3 à 5m de haut, à rameaux épineux chez le type sauvage, peu ou non épineux chez les cultivars. Les rameaux sont tor tueux, au bois très dense. Ils étaient utilisés pour fabriquer des cannes de marche et des bâtons de vachers (= « Mespils » en wallon liégeois). Feuilles grandes, entières, oblongues, vert brillant à la face supérieure et duveteuse à la face inférieure.

La floraison intervient fin mai, après la feuillaison, à partir de la cinquième ou septième année.

Les fleurs sont grandes (diamètre = 4cm), solitaires, à l'extrémité de courtes pousses portant 5 à 8 feuilles. Grands sépales verts, pétales blancs. Les fleurs s'autofécondent et évoluent en un fruit gris-brun sphérique contenant 2 à 5 grosses graines appelés « osselets ». Les cinq sépales entourent un œil très large qui justifie la dénomination familière « cul-de-chien » de ces fruits. Leur chair n'est comestible qu'après bletissement. Elle est alors une saveur douceâtre et acidulée à la fois, aromatique. Avant cela, elle est très astringente.

Les nèfles se récoltent fin octobre, après les premières gelées. On les étale en couches minces dans des plateaux à fruits ou sur de la paille, dans un local frais, pendant 4 à 6 semaines. Le coup de froid nécessaire pour enclencher le bletissement peut aussi être donné en plaçant les nèfles un ou deux jours au congélateur.

Les nèfles sont riches en sucres, en acides, en pectines et en fibres alimentaires. On les consomme crues ou cuites -en compotes ou en confitures- ou parfois en mélange avec des pommes ou des baies. On en extrait un jus qui peut être mélangé à des vins de fruits : il améliore le goût et la conservation. Les nèfles peuvent aussi être transformées en vin, en liqueurs ou en alcool. Le néflier offre plusieurs utilisations médicinales des racines, des feuilles, des fruits et des graines moulues.

On lui prête à la fois des propriétés diurétiques et constipantes comme l'indique clairement ce poème datant de 1719 :

« Mais, pour à la nèfle passer,
« Qui fait abondamment pisser,
« Elle resserre fort le ventre,
« Elle n'est pas bonne pour le chancre... »

MATERIEL VEGETAL

Le néflier peut se multiplier par semis de graines que l'on stratifie dès la récolte en novembre puis que l'on sème en mars. La levée est irrégulière. Les plants issus de semis donneront des fruits de calibre faible ou moyen. Il existe plusieurs cultivars de néflier qui se multiplient par bouture

lignee ou par greffage. On peut utiliser comme sujet porte-greffe des néfliers de semis, des pommiers et poiriers, des cognassiers, des alisiers et des aubépines. Les S.P.G. poiriers assurent aux nèfles la meilleure qualité gustative. On les utilise aussi pour former des arbres haute-tige. Les aubépines induisent une entrée en production rapide et une très bonne conservation des fruits. Les alisiers sont recommandés pour les sols très pauvres.

Parmi les cultivars courants, citons :

'Sans osselets' (*Mespilus apyr ena*) – vigueur moyenne – fruits petits, nombreux, sans graines
'Monstrueuse d'Evreinoiff' – vigueur et production faibles – gros fruits jaunâtres
'Monstrueuse de Hollande' – vigueur et productivité fortes – gros fruits
'Anglaise hâtive' – vigueur et calibre moyens
'de Nottingham' – vigueur forte – calibre moyen
'Royale' – calibre moyen – calice fermé
'Krim' – vigueur et productivités fortes – gros calibre – fruits jaune-brun acidulés
'de Metz' – fruits bruns à maturité tardive
'de Hongrie' – vigueur faible – haute fertilité – calibre moyen – calice fermé
'argenteomarginata' – néflier ornemental à feuillage panaché argenté

EXIGENCES ET CULTURE

Le néflier se plaît dans tous les sols sauf trop lourds et humides, trop secs ou encore à pH trop élevé. Il s'adapte parfaitement à notre climat. Il résiste au froid hivernal jusque -20°C et, en raison de sa floraison tardive, il échappe aux gelées printanières. Peu exigeant en lumière, il supporte



S.O.S. NIDS de GUÊPES
pour les neutraliser
le plus rapidement possible
par un travail soigné



INSECTES & RONGEURS NUISIBLES DANS et AUTOUR des MAISONS
0474 362 862

Contellerie
Depireux
Grand'Rue, 52
5030 Gembloux
Tél 081/61 34 73
info@depireux.be
www.depireux.be



bien l'ombre légère d'arbres voisins. Il redoute les emplacements venteux. Le néflier se conduit généralement en buisson basse-tige et occasionnellement en arbre demi-tige ou haute-tige. Il faudra lui prévoir, dans le premier cas, un espace de 20 à 30 m et, dans le second cas, 50 m. La taille se limite les premières années à quelques interventions de formation de la charpente et ensuite à des élagages dans la couronne lorsqu'elle devient trop dense. En général, aucune intervention phytosanitaire n'est nécessaire. Un néflier adulte peut produire jusqu'à 60 à 80 kg de fruits par an !

AUTRES NEFLIERS

LES HYBRIDES DE GREFFE (leur nom latin doit être précédé du signe +). Il s'agit de chimères, c'est-à-dire de végétaux formés par la croissance conjointe de deux individus étroitement soudés. Elles naissent au niveau de greffes et dans ce cas-ci de greffes d'un néflier sur une aubépine. Une telle « curiosité » est apparue en 1898 à Metz sur un point de greffe. Deux rameaux chimériques différents ont été observés et sélectionnés puis multipliés par greffage :

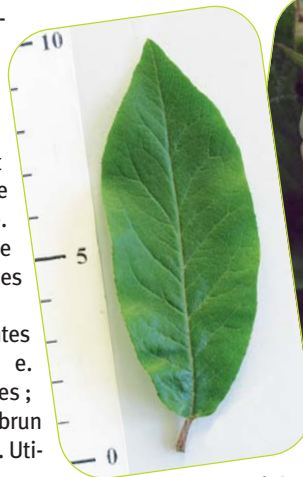
- Crataegomespilus + dar dari. A rameaux semblables à ceux du néflier mais épineux ; feuilles de 15 cm de long, vert foncé ; fleurs petites en corymbes ; petits fruits aplatis (2cm de diamètre)
- Crataegomespilus + asnieriesii. A rameaux semblables à ceux de l'aubépine mais duveteux ; feuilles duveteuses de 4 à 6 cm de long ; fleurs blanc-rose ; fruits bruns allongés

Plusieurs autres hybrides de greffe entre aubépine et néflier ont été observés :

- Crataegomespilus + brunii * + Crataegomespilus + rivieri (le néflier de Saujon) plantes épineuses à fleurs blanc-rose et à fruits bruns ressemblant le premier, à l'aubépine et le second, au néflier
- Crataegomespilus + bonnier. Arbuste semblable à un néflier ; fleurs rappelant soit celles des aubépines, soit celles des néfliers ; fruits semblables à des nèfles

LES HYBRIDES VRAIS (leur nom latin doit être précédé du signe X).

- Crataemespilus x grandiflora (= X Crataemespilus x laevigata). Hybride intergénérique naturel entre aubépine et néflier. Il est signalé en France dès le début du 19ème siècle. Arbre de 10 mètres de haut à feuilles elliptiques dentées ou lobées, de 8cm de long, pubescentes à la face inférieure. Grandes fleurs blanches ; fruits globuleux jaune-brun de 1,5 cm de diamètre. Utilisé en ornement



- Crataemespilus x gillotii. Arbre à feuilles lobées ; fruits plus petits. 'Dessert de Mitchourine' = hybride entre le Sorbier des oiseleurs et le néflier, obtenu en Russie par Mitchourine en 1926. Vigueur faible ; fruits rouge-brun de calibre moyen semblables à des nèfles ; goût acidulé avec un peu d'amertume

LE NEFLIER DU JAPON (= Eriobotrya japonica) - Famille des Malacées

Appelé aussi Bibacier ou Loquat, cet arbre originaire de Chine et du Japon, à joli feuillage persistant peut se cultiver en Belgique dans une situation abritée des vents venant du Nord et de l'Est (sa ramure supporte des températures allant jusque -12°C mais ses fruits gèlent dès -5°C). L'arbre atteint 5 à 6 m de haut. Les rameaux sont velus. Les feuilles oblongues, de 20 à 30 cm de long, dentées, duveteuses à la face inférieure. Comme il fleurit en automne (grappes denses de nombreuses petites fleurs à fort parfum d'amande) et comme les fruits mûrissent au printemps suivant, il ne peut fructifier chez nous en plein air. Dans les régions à hiver doux (comme le Bassin méditerranéen), il donne à la fin du printemps des fruits pyriformes ou oblongs de 3 à 5 cm de long, de teinte jaune-doré. Leur chair jaunâtre et juteuse a un goût sucré-acidulé agréable. Elle recèle 2 à 4 grosses graines qui ont un goût d'amande. Ces fruits sont fragiles et ils voyagent mal, ce qui explique qu'on ne les trouve pas à l'état frais sur nos marchés. Les magasins de pro-

duits asiatiques les présentent en conserves apertisées. Le néflier du Japon se multiplie par semis de graines fraîches ou, pour les cultivateurs, par écussonnage sur des semis de l'espèce même, de cognassiers ou d'aubépines. Sur ces dernières, les plantes ont une vigueur plus faible et une meilleure résistance au froid. Idéalement, on plantera le néflier du Japon à exposition Sud-Est, Sud ou Sud-Ouest, par exemple adossé à un mur que son beau feuillage masquera toute l'année.

CONCLUSIONS

Les néfliers sont de petits arbres «sans problèmes» qui s'adaptent à quasiment toutes les situations et demandent très peu de soins. En comparaison avec le type sauvage, les cultivars fruitiers ou ornementaux et les hybrides présentent une très grande diversité et des caractéristiques intéressantes. Appréciables par les connaisseurs, les nèfles blettes au goût si particulier se prêtent à de nombreux modes de consommation et de transformation tandis que le néflier à feuillage argenté mettra une note colorée dans un coin peu éclairé du jardin. Le néflier du Japon apportera, quant à lui, une touche d'exotisme. Dès lors, si vous disposez d'un espace suffisant, plantez-y un ou plusieurs néfliers. Vous n'aurez jamais à le regretter !

André SANDRAP

Professeur honoraire Haute Ecole Charlemagne

Les Jardins de l'Orneau
Jean-Michel Oger

Rue de la Posterie
5030 Gembloux
Gsm : 0477/522 922

www.lesjardinsdelorneau.be

Aménagements & entretiens de jardins

Vente de plantes diverses

GRATUIT

BON GRATUIT

pour **1 KG** DE SUCRE EN MORCEAU TIRLEMONT

PROMO VALABLE 7 JOURS

Gembloux & Fleurs

CHAUSSÉE DE CHARLEROI 142 • 081/62.60.90

ouvert lundi de 12h30 à 19h, mardi, mercredi, jeudi samedi de 10h à 19h et dimanche de 10h à 20h. OUVERT LE DIMANCHE DE 9H À 12H30.

www.carrefour.eu



Une idée originale pour votre jardin

Le potager « panier de la ménagère de la préhistoire à nos jours »



Vous avez été nombreux à découvrir dans les deux potagers « Panier de la ménagère de la Préhistoire à nos jours » installés à Gembloux et à Barsy, la véritable histoire des légumes couramment consommés dans nos régions à différentes époques.

Cette année encore, ces deux potagers vous seront ouverts :

Barsy :
du 5 au 25 juillet 2010

Gembloux :
les 1ers et 3èmes dimanche de juillet à septembre

Suite à votre engouement, nous vous proposons de réaliser un tel potager chez vous ! Vous pouvez acquérir la plupart des espèces et variétés cultivées et installer votre propre potager et sa ligne du temps. Le rendez-vous est donné lors du week-end des Journées Portes Ouvertes des 8 et 9 mai (Site de Sibérie).



Les 8 et 9 mai, vous pouvez acquérir Bardane, Carvi, Chervis, Chénopode Bon-Henri, Cirse maraîcher, Dame de Onze heures, Fenouil marin, Fève, Féverole, Gesse tubéreuse, Livèche, Oignon, petits Pois verts, Pois, Pois chiche, Potentille ansérine, Radis rouge, Sedum blanc et Topinambour.

Début juin, seront également disponibles Artichaut, Aubergine, Bette, Betterave, Campanule rampante, Carotte, Céleri à côtes, Céleri rave, Chicou, Chicorée sauvage, Chou brocoli, Chou-fleur, Choufrisé, Chou marin, Chou de Milan, Chou navet, Chou rave, Courge non coureuse, Courgette, Crosnes, Fenouil commun, Fenouil doux, Fève, Féverole, Gourde, Haricot dolique, Haricot vert, Laitue, Lentille, Lupin, Mauve, Oxalis, Panais, Pâtisson, Persil racine, Petits pois verts, Piment, Plantain, Pois, Pois chiche, Poirion,

Pomme de terre, Potimarron, Potiron, Radis rouge, Salsifis, Taro, Tétragone cornue, Tomate et Vesce.

Et le 12 juillet, vous pourrez compléter votre collection avec Carotte, Chicorée sauvage, Chou brocoli, Chou de Bruxelles, Chou-fleur, Chou de Milan, Chou navet, Chou non pommé, Chou rave, Concombre, Epinard, Fenouil doux, Laitue, Navet, Panais, Poireau à tête, Poireau vivace, Radis rouge et Radis noir.



Intéressés ? Retournez-nous le talon ci-joint :

Nom: Prénom:

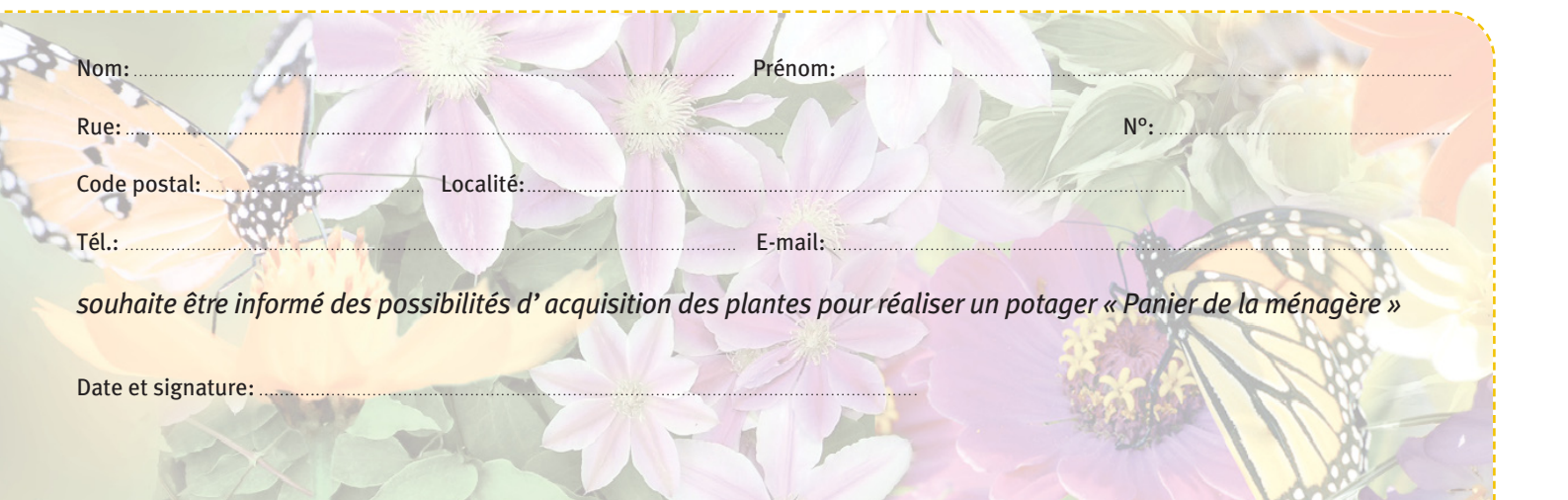
Rue: N°:

Code postal: Localité:

Tél.: E-mail:

souhaite être informé des possibilités d'acquisition des plantes pour réaliser un potager « Panier de la ménagère »

Date et signature:





Nous participons
à l'Année internationale
de la Biodiversité

Vous trouverez toutes
les informations sur
notre site internet :
www.cthgx.be

Low Maintenance

Le choix (éco)logique



- Tontes réduites
- Moins de déchets
- Frais minimum



GRATUIT!

Barenbrug polo
à l'achat de 5 sacs
Low Maintenance.
Action valable jusqu' au
30 avril 2010, jusqu'à
l'épuisement du stock

 **BARENBRUG**

Le grand des graminées

www.barenbrug.be



Asty Moulin
Centre scolaire catholique
Enseignement Secondaire
Rue de la Pépinière, 101 - 5002 Namur
Tél 081/72 90 11 Fax 081/72 90 12

Des pédagogies adaptées
Les technologies de demain...
... c'est au Centre **ASTY MOULIN**
que vous les découvrirez

**Portes Ouvertes
le 29 mai 2010**

www.asty-moulin.be



Ne manquez pas notre prochain rendez-vous aux Journées Portes Ouvertes de l'enseignement horticole

- Informations et inscriptions relatives aux **études secondaires et supérieures**
- Visite des **équipements scolaires** de l'Institut Technique Horticole et de l'Institut Supérieur Industriel agronomique ainsi que l'Internat autonome de la Communauté française
- Découverte des **collections, productions et équipements** professionnels du Centre Technique Horticole
- **Vente de plantes** florales, ornementales et légumières
- Conférences et **conseils techniques**
- Démonstrations d'art floral
- Exposition de **Bonsaï**
- Démonstration de **mur végétal**
- Petite restauration et rafraîchissement



ATHÉNÉE ROYAL de GEMBLoux

ENSEIGNEMENT FONDAMENTAL

QUALITÉ, PROXIMITÉ, IMMERSION EN PLUS ...

4 implantations :



maternel

1^{ère} et 2^{ème} en français

3^{ème} en français ou en immersion en néerlandais, ou en anglais

primaire

en français ou en immersion en néerlandais, ou en anglais
(en 2010-2011, immersion jusqu'à la 5^{ème})

- garderies dès 6 h 30, jusque 18 h ...
- classes de dépaysement ...

repas chauds, menus équilibrés ...

ENSEIGNEMENT SECONDAIRE

PRÉPARATION AUX ÉTUDES SUPÉRIEURES
OU QUALIFICATION PROFESSIONNELLE ...



général

1^{er} degré commun et différencié

aux 2^{ème} et 3^{ème} degrés, de nombreuses options possibles
(latin, sciences, langues, sciences économiques, ...)

technique de transition

aux 2^{ème} et 3^{ème} degrés, en informatique (7 h / semaine)

technique de qualification

électricité-automatisme, gestion-comptabilité

professionnel

bois-menuiserie

- voyages linguistiques ...

RENSEIGNEMENTS & INSCRIPTIONS

Athénée royal de Gembloux - rue Gustave Docq, 26 5030 Gembloux

Les 8 et 9 mai 2010 de 10h00 à 17h00

le à Gembloux!

Deux sites :

SITE RUE VERLAINE

- Institut Technique Horticole de la Communauté française
- Institut Supérieur Industriel agronomique de la Haute Ecole Charlemagne
- Internat autonome de Gembloux
- Centre Technique Horticole de Gembloux



SITE CHEMIN DE SIBERIE

(navettes de bus entre les 2 sites)

- Centre Technique Horticole de Gembloux



Institut Technique Horticole

5, Rue Verlaine - 5030 GEMBLoux



Dès 12 ans

Renseignements :

☎ 081-625390
Fax 081-625399

Internet :
www.ithcf.be

E-mail :
ithgembloux@gmail.com

- Horticulture
- Sylviculture
- Environnement
- Art floral
- Sciences appliquées
- Arboriste grimpeur - élagueur
- Aménagement des parcs et jardins
- CEFA horticulture



Portes Ouvertes



Samedi
8 mai

Dimanche
9 mai

www.isi-agro.be

Rue Verlaine 9 • B-5030 GEMBLoux



A la découverte de l'art du Bonzai

A l'occasion des Journées Portes Ouvertes des 8 et 9 mai prochain, l'Internat autonome de Gembloux accueillera le Club BONSAI EUREGIO asbl et une grande collection de bonsaï.

Le bonsaï est un arbre adulte cultivé en pot.

Toutes les essences, tant les conifères que les feuillus, qu'ils soient indigènes, méditerranéens ou tropicaux peuvent être cultivés en bonsaï. Bien que de dimensions réduites, ces arbres sont adultes et nous montrent leurs caractéristiques propres : force du tronc, vigueur des branches, aspect noueux des vieux troncs,...

Le Club Bonsaï Eurégio asbl est un groupe de passionnés de l'art du bonsaï uni par la volonté d'améliorer la qualité de leur travail et de progresser en tant que bonsaïka.

Les membres du Club vous présentent leurs réalisations où chaque arbre, chaque végétal sera présenté tel qu'il se développe dans la nature. Vous pourrez également découvrir les techniques de nanification et de mise en formes telles que taille, ligature, repotage, marcottage, greffe, ... Il vous sera également loisible d'assister à diverses démonstrations et d'acquérir substrats, outils, pots et ...bonsaï.



ISO DM SA Parc Industriel De Rhisnes 5020 Suarlee
Tel 081 56 97 37 Fax 081 56 97 57
Heures d'ouverture : lundi-vendredi 08:30-17:00, samedi 10:00-13:30

Châssis Portes Verandas Volets Vitrerie Protection solaire Stores



PASSER LE WEEK-END A REPASSER... NON MERCI!!!

VENEZ DEPOSER VOTRE LINGE DANS NOTRE CENTRALE DE REPASSAGE AGREEE TITRES SERVICES SOIT 7,50€/HEURE. LINGE EMBALLE ET CHEMISES SOUS HOUSSE.

LES LUNDI ET MERCREDI DE 7H00 à 18H15.
LES MARDI, JEUDI ET VENDREDI DE 8H00 à 16H00.

Pour tout renseignement: 081/627.218 - 081/627.256 - 081/627.200
Rue Chapelle Marion 1 à 5030 GEMBOUX (Ancien arsenal des pompiers)

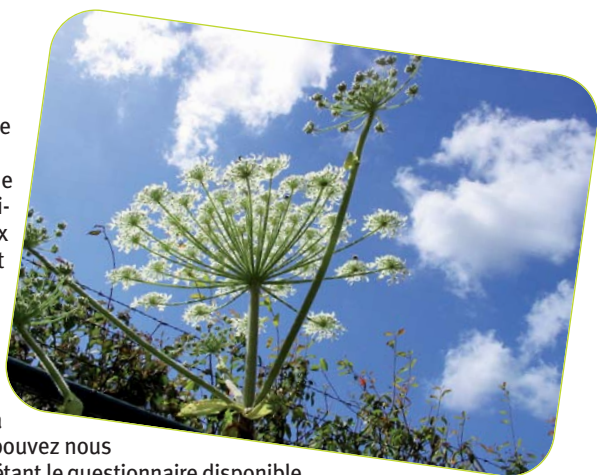
AlterIAS - Un projet de communication sur les plantes invasives

Dans le cadre de la conservation de la biodiversité, le Centre Technique Horticole de Gembloux collabore depuis le début 2010 au projet Alterias, une alternative aux invasives (IAS pour « Invasive Alien Species »). Ce projet vise à sensibiliser tous les utilisateurs de plantes ornementales - le secteur horticole et le grand public - à la thématique des plantes invasives, ou plantes exotiques envahissantes. Ce projet a pour objectif la mise en place d'actions d'information afin de réduire la dissémination de ces plantes dans les jardins, les parcs, les espaces verts et les bords des voiries. Il est coordonné par l'Unité Biodiversité & Paysage de l'Université de Liège Gembloux Agro-Bio Tech, en partenariat avec le CTH Gembloux et le Centre de Recherche en Horticulture de Destelbergen (PCS).



Trois campagnes de sensibilisation seront prochainement lancées en Belgique, à destination des professionnels de l'horticulture, les jardiniers amateurs et l'enseignement horticole. Une de nos premières actions consiste à réaliser une enquête afin d'évaluer le degré de perception de cette thématique ainsi que les besoins en infor-

mation. Dans ce cadre, nous avons besoin de vous ! Afin de cibler au mieux l'information et les actions à réaliser, nous devons établir l'état actuel des connaissances en la matière. Vous pouvez nous aider en complétant le questionnaire disponible sur notre site Internet (www.cthgx.be). D'avance, nous vous remercions pour votre participation.



Le projet Alterias est soutenu et cofinancé par le programme LIFE + de la Commission Européenne.



LA MAISON ECOLOGIQUE
Fournisseur de matériaux naturels

- . Gros-oeuvre
- . Isolation
- . Parachèvement
- . Etanchéité à l'air
- . Peintures...

www.lamaisonecologique.be
Bois-de-Villers 081-43 58 70 - Tintigny 063-44 00 85

>>> Nouveau <<<
N'oubliez pas de commander votre panier de légumes et fruits frais!

Produits naturels * Alimentation bio * Herboristerie
la clé des champs

Rue Léopold, 6 • 5030 Gembloux • Tél. 081/613 798 • Fax 081/616 358

ARBOTAILLE
Le soin des arbres par la taille douce

**ABATTAGE ET ÉLAGAGE D'ARBRES
ROGNAGE ET DÉSSOUCHAGE**

Renaud Vandemoortele
Tél : 081/64 07 88 • Fax : 081/64 07 86
GSM : 0475/68 02 07
www.arbotaille.be
26 Rue Taravisée • 5031 GRAND-LEEZ



Les toitures végétales

Ces dernières années, un souffle nouveau arrive sur nos toits. Ils se couvrent d'un nouveau manteau, végétal cette fois ! En effet, la végétalisation des toitures est le vent en poupe. Il s'agit d'une alternative originale et utile, qui fait référence à la nature.

L'engouement pour cette technique trouve son origine dans les nombreux avantages qu'elle apporte.

Elle assure une protection acoustique puisque la végétation et le substrat atténuent les bruits extérieurs, mais sur tout le bruit d'impact de la pluie disparaît presque totalement.

Les bénéfices thermiques sont significatifs et augmentent avec l'épaisseur de substrat, mais c'est surtout la chaleur rayonnante, pouvant être très problématique pour un patio par exemple, qui disparaît suite à l'installation d'un tel dispositif. Une étude d'Environnement Canada estime que la végétalisation de 6% de toute la surface de toits disponibles pourrait faire baisser la température de Toronto de 1 à 2°C, ce qui permettrait les jours de canicule, une baisse de 5% de la demande en électricité pour la climatisation et la réfrigération et par conséquent une diminution des émissions de gaz à effet de serre.

Les toitures végétalisées contribuent également

à la lutte contre les inondations. Les substrats et les plantes, absorbent et transpirent une partie importante de l'eau de pluie et jouent un rôle tampon qui permet de réduire et retarder les volumes et débits rejetés dans les collecteurs. Elles captent les poussières et améliorent la qualité de l'air en ville, elles protègent les matériaux de couverture des rayonnements solaires et réduit les écarts thermiques quotidiens, permettant de multiplier la durée de vie des revêtement par 2 ou par 3 voir plus, passant de 15 à 40 ans en moyenne.

La nature y trouve son compte, car le biotope créé sur les toits restitue un espace de nature en pleine ville. Il s'agit d'un biotope intéressant pour toute une série d'insectes et plantes xérophytes et d'oiseaux qui s'en nourrissent ou qui retrouvent sur les toits, la tranquillité nécessaire pour nicher. Dans certains cas, il a été observé le retour ou l'apparition de nouvelles espèces d'abeilles qui n'étaient pas présentes sur le site préalablement.

En plus de tous ces avantages, la toiture végétale offre une alternative esthétique avantageuse aux toitures traditionnelles, qui évolue au fil des saisons.

Les pouvoirs publics ont bien compris leurs nombreux avantages. Ils sont de plus en plus nombreux à offrir des primes à l'installation de toitures végétalisées (cas de la Région Bruxelloise et Flamande), et peuvent même dans certains cas, imposer la végétalisation de tout ou partie d'une nouvelle toiture plate (à Paris, en Suisse et en Allemagne par exemple).

Selon l'épaisseur de substrat installée, on distingue des toitures végétalisées extensives : de 4 à 12 cm et les toitures intensives ou terrasse jardin avec plus de 15 cm de substrat. Au plus



Source : www.produbatiment.be

Vitatel

un système de télé-assistance
24 heures sur 24 pratique et facile à utiliser

Le système VITATEL de PSD, une solution simple et fiable d'assistance à distance qui relie 24 heures sur 24 une personne âgée, isolée, handicapée, convalescente... à son réseau d'aide, partout en Wallonie et à Bruxelles.



Renseignez-vous au **081/41 29 29** • www.vitatel.be



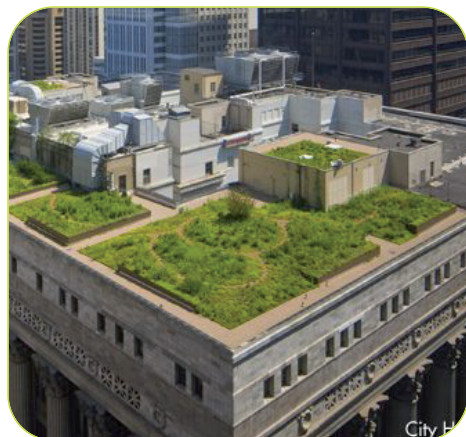
Vitatel, un service de l'asbl





l'épaisseur est importante, au plus la structure peut accueillir une grande diversité de plantes de grande taille.

Mais les contraintes inhérentes aux toitures végétales ne sont pas à prendre à la légère. En effet, la structure doit être adaptée pour pouvoir supporter des charges de 80 kg à plusieurs cen-



Toit de l'hôtel de Ville de Chicago
Source : site de l'office du tourisme de Chicago
<http://fr.explorechicago.org>

taines de kilos par m2 selon l'épaisseur de substrat, avec les conséquences budgétaires et techniques que l'on imagine. Parallèlement, les coûts d'installation, hors bâti, varient de 40 euros à plusieurs centaines d'euros selon que l'on souhaite une version extensive ou intensive. L'étanchéité et le drainage doivent être parfaitement mis en œuvre, au risque de transformer le rêve en cauchemar.

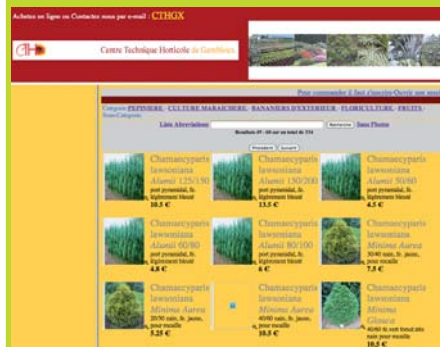
Quelles plantes installer sur son toit ? Le choix des végétaux pour les toitures extensives est assez limité et se cantonne aux habituels sédums qui par ailleurs restent des plantes exceptionnellement bien adaptées à ce type de conditions extrêmes d'ensoleillement, de variations thermiques, de vent et de sécheresse. La demande d'un élargissement du catalogue des espèces utilisables en toiture végétalisée est réelle. C'est dans ce but qu'un étudiant réalise un essai de semis de fleurs sauvages pour toiture végétale, dans le cadre de son travail de fin d'études au Centre Technique Horticole de Gembloux.

Clément VAN DAELE
Ingénieur de projet

Centre Technique Horticole de Gembloux

Achetez vos légumes, fruits et plantes vertes au magasin du Centre Technique Horticole Rue Verlainne 5 à Gembloux.

Ouvert en période scolaire du mercredi au vendredi de 12h30 à 13h30.



Achetez vos arbres et arbustes via notre site

www.cthgx.be

Green Farms S.A.

- Tout aménagements extérieurs
- Terrassements égoutage citernes
- Pavage - Dallage - Piscines
- Entretien - Contrats de maintenance

Rue Chapelle Ste Anne, 24
1457 Walhain St Paul

■

Gsm 0477/33 82 99
Tel & fax 010/65 03 96

■

greenfarms@skynet.be





Construisons vos rêves...



Agence de GEMBOUX - W. Vandenberghe
89, Avenue de la Faculté • Tél. 081/61 12 12
agence.gembloux@creditagricole.be



A votre agenda!

VISITES GUIDÉES

Panier de la ménagère et Jardin des Hommes

04/07/10 - 18/07/10 - 01/08/10

15/08/10 - 05/09/10 - 19/09/10

Deux visites : 14h00 - 15h30

Durée : +/- 1h30



JOURNÉE DE L'ARBORICULTURE

Le 27/11/2010 de 9h00 à 17h00



Lagoon™ le nouveau pressing écologique

TITRES-SERVICES • REPASSAGE

Tél: 071-877.300

Crystal Services

Agréé 04220 Aide ménagère Repassage en atelier

chée de Nivelles, 66 - 5140 Sombreffe

crystal.services@skynet.be - Tél. 071 877 300 - GSM 0475 98 92 70

Chauffage central - Sanitaire
Chauffe-eau solaire

GAROT EMMANUEL

Rue Bonwez 28
5080 RHISNES

Tél : 081 568287
Gsm : 0496 04 22 01
emmanuel.garot@egarot.be

CERTLI SPECIALISTE



Lac de Bambois

Fosses-la-Ville

Venez découvrir en famille les **Jardins du Lac de Bambois**

Jardin des Petits,
Jardins aquatiques,
Jardin de la poésie,...



Ouvert du 24/04 au 03/10/2010 de 11h à 18h30.

Pour tout renseignement: asbl IDEF-Lac de Bambois
Rue de Stierlinsart, 47 - 5070 Fosses-la-Ville
Tél.: 071/71.43.89 - Fax : 071/74.38.51
E-mail : idef-bambois@skynet.be - Site: www.lacdebambois.be

Les fiches du jardinier

Fiche n°13: La Crosne du Japon

Famille : *Lamiacées*

Nom latin : *Stachys affinis*

Nom vernaculaire : *épière à chapelet, Stachys tubéreux*



Histoire et origine

Originare d'Asie, cette plante fut acclimatée en France en 1882 par Auguste Pailleux qui, considérant que le nom de *Stachys* ne serait pas mémorisé par les ménagères, suggéra de donner à ce nouveau légume le nom de son village de Crosne (qui se prononce "crone" et non "crosne").

Descriptions et exigences

Le crosne du Japon est une plante herbacée, vivace par ses tubercules comestibles formant des tiges à section rectangulaire de 30 à 40 cm de haut aux feuilles opposées décussées. Les pétioles sont relativement longs et le limbe rugueux est denté sur les bords. Les fleurs, de type labié et à la corolle rose pourpre, sont sessiles et groupées en inflorescences serrées en forme de faux verticilles. Les tubercules, qui se forment sur des tiges souterraines, sont blanc nacré, longs et spiralés.

Propriétés médicinales

Antispasmodique, emménagogue, tonique et diurétique. En usage externe, le crosne est cicatrisant.

Culture

A partir de mars, planter 2 à 4 tubercules à 10 ou 15 cm de profondeur dans des poquets espacés de 30 à 40 cm en tous sens. Dans le même type de sol, vous pouvez aussi planter 3 ou 4 tubercules tous les 40 cm sur des lignes espacées de 60 à 70 cm. Lorsque les plantes atteignent de 10 à 20 cm de haut, butter au fur et à mesure sur les lignes. Biner et sarcler régulièrement jusqu'à la mi-juillet et arroser si nécessaire entre les buttes pendant toute la période estivale. A partir de début novembre, selon les besoins, arracher les tubercules et les utiliser rapidement car, même à l'abri de la lumière, ils ne se conservent que peu de temps. En vieillissant, ils deviennent beiges, mous et assez indigestes.

Utilisations

Les tubercules sont généralement d'abord cuits à l'eau salée. Ils peuvent ensuite être frits, sautés au beurre, à la crème, en sauce, en sauce blanche, au gratin ou confits au vinaigre comme les cornichons.

Ils s'épluchent plus facilement en les frottant dans un torchon mélangés avec du gros sel.

Parasites et maladies

Les limaces lorsque les jeunes pousses se développent.

RECETTE

Crosnes au jambon croustillant

Ingrédients pour 4 personnes

750 g de crosnes
4 fines tranches de jambon de parme
14 feuilles de céleri branche
6 cuillères à soupe d'huile d'olive
25 g de beurre
Sel et poivre

Préparation

Nettoyer les crosnes. Faire fondre le beurre dans une grande sauteuse anti-adhésive et y ajouter les crosnes. Les mélanger dans le beurre chaud, puis saler, poivrer et couvrir la sauteuse. Faire cuire les crosnes à feu doux, pendant 10 minutes environ, en les mélangeant de temps en temps. Couper le jambon en lanières de 2 cm de large. Rincer et éponger les feuilles de céleri. Faire chauffer l'huile dans une petite casserole et y plonger les feuilles de céleri. Les faire frire quelques secondes : elles deviennent vert sombre et croustillantes. Les égoutter sur un papier absorbant. Plonger le jambon dans l'huile et le faire dorer de la même façon, quelques secondes. L'égoutter sur du papier absorbant. Lorsque les crosnes sont cuits, les dresser dans un plat creux.

Bibliographie

Les légumes oubliés, Elisabeth Scotto, édition Du Chêne, 1995, page 58.

Le grand livre des légumes oubliés, Jean Baptiste et Nicoles Prades, édition Rustica, 2000, page 84



Une entreprise à l'écoute de ses clients

spri

Solar - eco .be

Entreprise spécialisée
Panneaux photovoltaïques & thermiques
Pompe à chaleur - Eolienne

THIERRY GERMAUX & RUDI TEIRLIJNCK
Avenue des Déportés 18D
5070 Fosses-la-Ville
Téléphone 071 71 37 23
Fax 071 77 41 51
info@solar-eco.be
www.solar-eco.be



Les terreaux de Hesbaye

LA PLAINE - CHASSART vous offre une
gamme professionnelle pour le jardin

- terreaux,
- écorces décoratives,
- mélanges de terres,
- amendements organiques,
- engrais organiques et à libération contrôlée,
- produits phyto, outillages,
- bois de jardin, clôtures en châtaignier et métalliques,
- copeaux de schistes, plaquettes pour murs à sec,
- graviers et gravillons colorés.



possibilité de venir chercher en VRAC

Une qualité répondant aux attentes des professionnels et des particuliers les plus exigeants.

ESPACE CHASSART

Rue haute, 99 6223 Wagnelée
Tél : 071/812122 Fax : 071/812402

Nos prix : www.chassart.com