



Présentation des créateurs :

**EL FARKH Asmae
BENCHRIFA Sara
CHAHBOUN Soukaina
BOUZEROUAL Anass
DALLALY youness
AIT ALI OULAHCEN sami**



SOMMAIRE

Introduction.....	3
Fiche signalétique du projet	4
<u>Partie 1 : présentation du secteur agrumicole au Maroc.....</u>	
1. Superficie des agrumes au Maroc	6
2. Production nationale des agrumes	7
3. Le diagnostic du marché et Plan stratégique de l'activité	9
<u>Partie 2: Etude technico-économique du projet</u>	
1.Présentation du projet.....	13
2. Les aspects juridiques.....	15
3.Etude technique.....	16
5. Analyse financière	18



Introduction :

Le présent document traitera l'installation d'un vergé de production des agrumes dans la région du Gharb, le projet s'étale sur une superficie de 90 ha. L'objectif principale du travail c'est l'obtention des critères de jugement de la validité technique et économique du projet tel que :

Le taux interne de rentabilité (TRI)

La valeur actualisée nette

Le document sera présenté comme suit :

Partie 1 : Une présentation brève du secteur agrumicole au Maroc

Partie 2: Une description du projet :

Ordonnancement des tâches

Etude technique

Etude économique



Fiche signalétique du projet

Nature du projet : Installation d'une verges de production des agrumes

Forme juridique : SARL

Enseigne commerciale : Les verges du Gharb

Type de projet : Plantation de quatre variétés d'agrumes

Clientèle :

- Professionnels
- Particuliers
- Intermédiaires

Chiffre d'affaires : 4085 millions de dirhams



Partie 1 : présentation du secteur agrumicole au Maroc

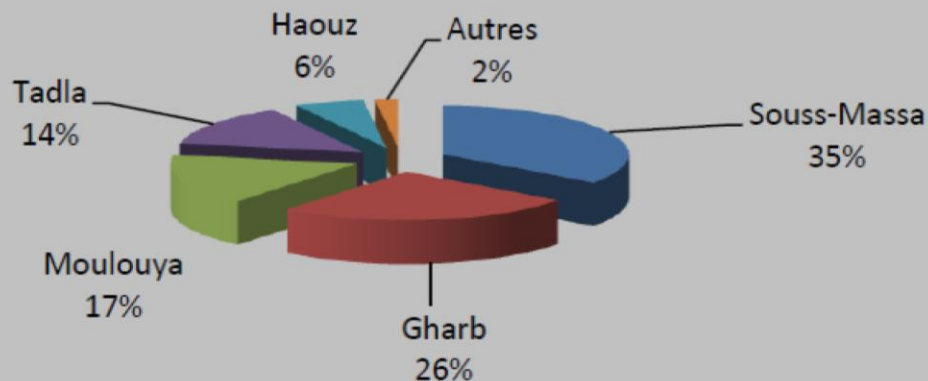
L'Agrumiculture constitue l'un des principaux secteurs de l'économie nationale; elle couvre actuellement une superficie globale de 78.200 ha, avec une production annuelle de l'ordre de 1.320.400 tonnes (MADRPM, 2006). Ce secteur, avec les diverses activités qu'il engendre, à savoir la production et le conditionnement, crée des opportunités d'emploi très importantes, évaluées à 21 millions de journées de travail et représente une source de devises considérable de l'ordre de 2.5 à 3 milliards de dirhams par an (ANONYME, 2007) .

Les agrumes assurent l'approvisionnement et le maintien en activité d'une importante industrie de conditionnement et de transformation : 61 stations de conditionnement d'une capacité de traitement de 1.200.000 T, 4 usines de transformation d'une capacité d'environ 300.000 T et de nombreuses autres structures. (cnca, 2006).

Malgré cette importance économique, le rendement moyen qui est de 15 à 20 tonnes à l'hectare reste très modeste et paraît largement inférieur à celui réalisé dans d'autres pays agrumicoles riverains tels que l'Espagne et l'Italie, qui ont atteint des rendements de l'ordre de 40 tonnes par hectare. Ce faible niveau est dû essentiellement au vieillissement des arbres, au manque de sélection variétale et clonale et à l'emploi de matériel non sélectionné atteint de maladies à virus et/ou de type viral. Les arrachages annuels s'élèvent à 700-800 ha, par contre, les nouvelles plantations sont de l'ordre de 1200 à 1400 ha.

1. Superficie des agrumes au Maroc :

Le secteur des agrumes occupe au niveau national une superficie s'élevant à près de 78.200 Ha, répartie sur les régions comme suit :



Répartition régionale des superficies des agrumes (2007-2008)(MADRPM, 2009).



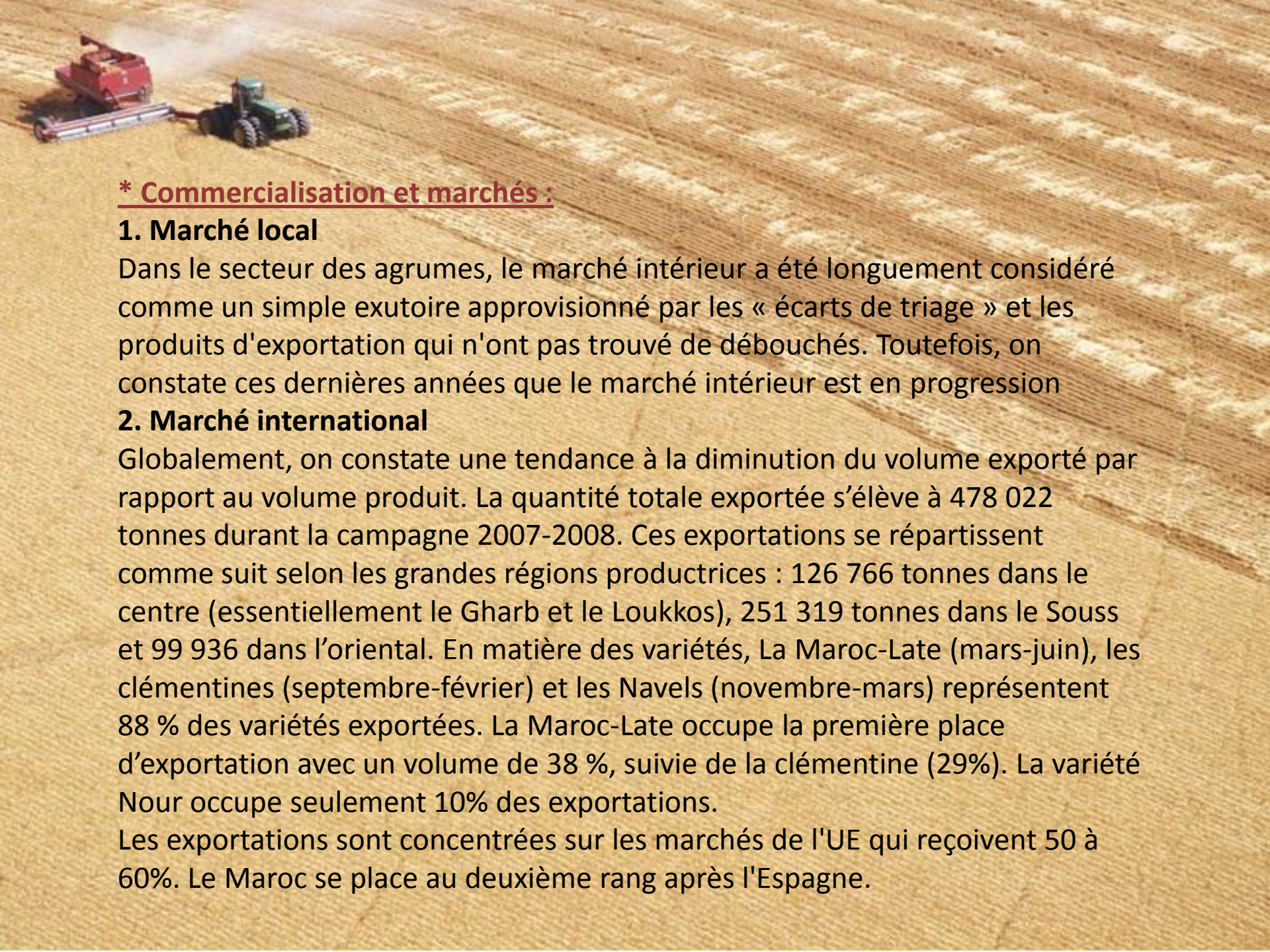
2. Production nationale des agrumes.

La production agrumicole réalisée au cours de la campagne 2004/2005 s'élève à 1.320.400 tonnes (T), ce qui représente une hausse de 16% par rapport à la production de la campagne précédente (1.137.600 T) et d'environ 11% par rapport à la production annuelle moyenne du dernier quinquennat (1.194.000 T) (MADRPM, 2008).

Cette amélioration étant estimée à 13,6% pour les petits fruits, contre 17,5% pour les oranges. Par variété, elle est estimée à 10% en ce qui concerne la Clémentine, 54% pour la Nour contre 17% pour la Maroc-Late, 13% pour la Navel et 32% pour les demi-saisons.=

La production par région est présentée au niveau du tableau suivant :

Région	Production (Tonne)
SOUS MASSA	695 000
GHARB	266 300
MOULOUYA	183 000
TADLA	111 800
HAOUZ	63500
TOTAL	1.320 .400



* Commercialisation et marchés :

1. Marché local

Dans le secteur des agrumes, le marché intérieur a été longuement considéré comme un simple exutoire approvisionné par les « écarts de triage » et les produits d'exportation qui n'ont pas trouvé de débouchés. Toutefois, on constate ces dernières années que le marché intérieur est en progression

2. Marché international

Globalement, on constate une tendance à la diminution du volume exporté par rapport au volume produit. La quantité totale exportée s'élève à 478 022 tonnes durant la campagne 2007-2008. Ces exportations se répartissent comme suit selon les grandes régions productrices : 126 766 tonnes dans le centre (essentiellement le Gharb et le Loukkos), 251 319 tonnes dans le Souss et 99 936 dans l'oriental. En matière des variétés, La Maroc-Late (mars-juin), les clémentines (septembre-février) et les Navels (novembre-mars) représentent 88 % des variétés exportées. La Maroc-Late occupe la première place d'exportation avec un volume de 38 %, suivie de la clémentine (29%). La variété Nour occupe seulement 10% des exportations.

Les exportations sont concentrées sur les marchés de l'UE qui reçoivent 50 à 60%. Le Maroc se place au deuxième rang après l'Espagne.



3-Le diagnostic du marché et Plan stratégique de l'activité :

Tendances et opportunités

Des relations producteurs-industriels « opportunistes » pilotées par les intermédiaires-courtiers en l'absence d'outils de coordination. Tous les experts s'accordent à dire que les intermédiaires font beaucoup de « mal » au secteur agricole et constituent un véritable « blocage » pour la modernisation du secteur car ils « détiennent le pouvoir au sein des filières » (fixation des prix dans un contexte de spéculation). Ces opérateurs dont les comportements sont très préjudiciables sont à l'heure actuelle incontournable car ils n'existent que rarement des outils de coordination de nature à « normaliser » les transactions.

Une faible compétitivité-prix des entreprises exportatrices. Les principaux éléments cités par les experts sont :

- Concurrence déloyale des producteurs de l'UE subventionnés (l'exemple du concentré de tomate à été cité à de nombreuses reprises par les experts).
- Une main d'oeuvre dont la qualification est insuffisante avec l'impact négatif que cela peut avoir sur la productivité



Une modernisation qui ne progresse que lentement et qui ne permet pas une adaptation aux exigences de qualité et de segmentation de l'offre sur les marchés internationaux :

- Lente diffusion des innovations « process » (normes environnementales, sécurité)
- Valorisation des produits agricoles insuffisante ;
- Faible taux d'investissement compte tenu d'un taux élevé d'incertitude dans l'activité de plantation des agrumes
- Un environnement international de plus en plus concurrentiel.
- Concentration de la grande distribution européenne et les agriculteurs européens
- Apparition de nouveaux concurrents (Chine, Tunisie, Turquie) sur le segment des agrumes.



Analyse de l'environnement interne de la filière

Composante	Description
Forces	<ul style="list-style-type: none">• Très dynamique• marché stratégique• Impact socio-économique très significatif• Incitations à l'investissement• Plan stratégique national des agrumes
Faiblesses	<p>Production</p> <ul style="list-style-type: none">• Utilisation généralisée d'un seul type de porte-greffe (le bigaradier)• Faible efficacité d'utilisation de l'eau d'irrigation• Déficit croissant des ressources en eau• Salinité des eaux et des sols• Faible diversification du profil variétal et difficulté de remplacement des variétés faiblement demandées sur le marché• Coût de production en augmentation croissante• Déficit en matière de recherche <p>Organisation de la profession insuffisante</p> <ul style="list-style-type: none">• Faible coordination• Faible taux d'encadrement• Déficience en matière d'information



Environnement externe :

Composante	Description
Opportunités	<ul style="list-style-type: none">• Accords de Libre Echange• Possibilités de diversification du marché• Marché domestique en pleine expansion
Menaces	<ul style="list-style-type: none">• Forte concurrence internationale (Espagne, ...)• Effet retard qui sera induit par le rajeunissement des vergers



Partie 2 : Etude technico-économique du projet

Présentation du projet :

a) Intitulé du projet :

Le projet consiste à installer sur une superficie de 90 ha un vergé de production des agrumes, quatre variété ont été choisit vu leur productivité et leur adaptation avec les conditions édapho -climatique de la région du Gharb:

-pour les petits fruits on a utilisé les clémentines.

-pour les oranges on a utilisé les variétés Navel, Maroc late et la Washington sanguine

b) Justification du projet :

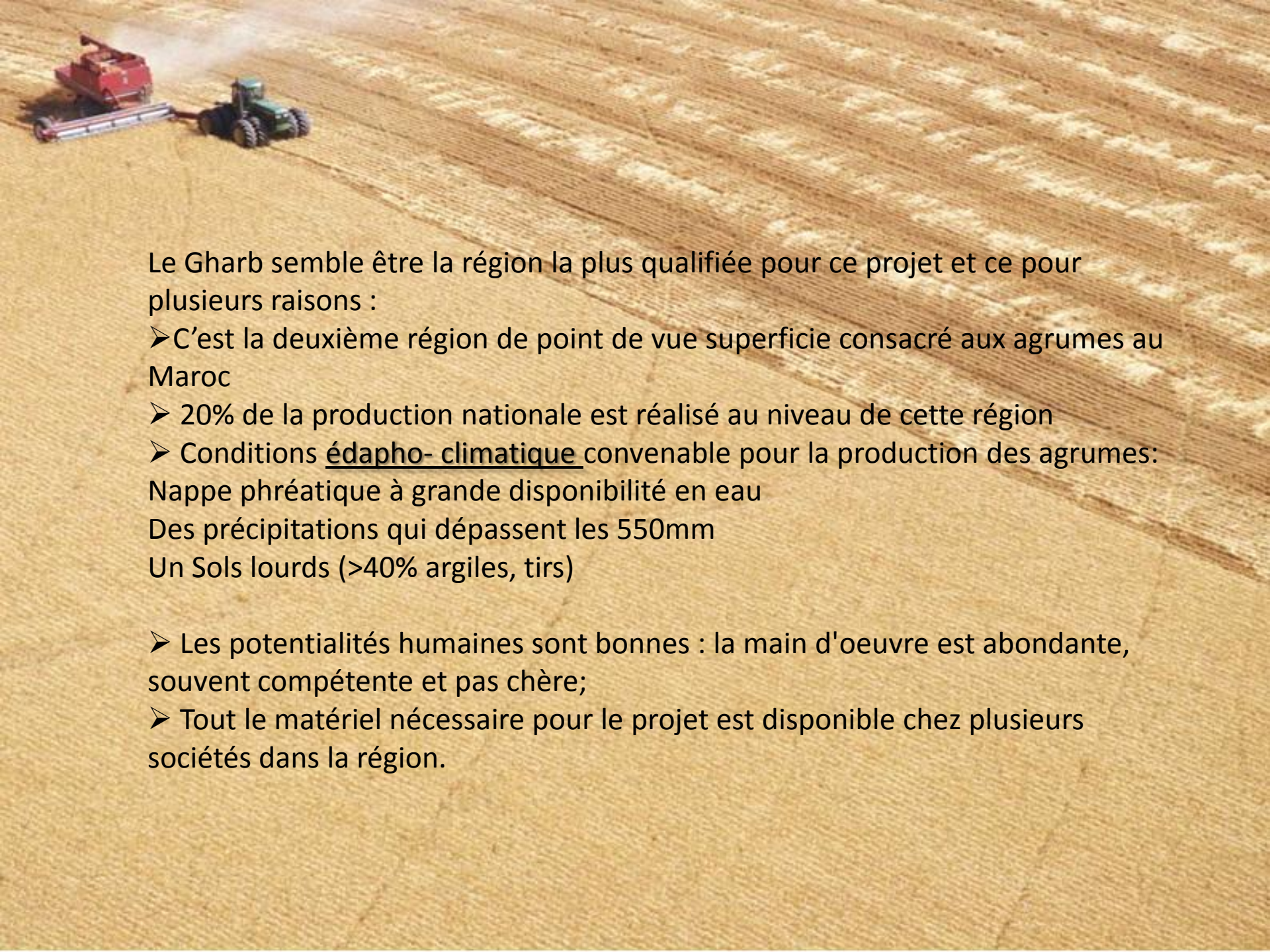
Choix des agrumes :

On a choisit les agrumes pour nombreux raison d'abord du fait qu'il est classé parmi les branches les plus importantes de l'économie nationale vu qu'elle couvre actuellement une superficie globale de 78.200 ha avec une production annuelle de l'ordre de 1.320.400 tonnes (MADRPM, 2006).

Sur le plan économique les agrumes est une source de devises : 2.5 à 3 milliards de dirhams par an.

Sur le Plan sociale elle assure l'emploi d'une main d'oeuvre importante procurant 21 millions de journées de travail

☐ Choix de la région du Gharb :



Le Gharb semble être la région la plus qualifiée pour ce projet et ce pour plusieurs raisons :

- C'est la deuxième région de point de vue superficie consacré aux agrumes au Maroc
- 20% de la production nationale est réalisé au niveau de cette région
- Conditions édapho- climatique convenable pour la production des agrumes:
Nappe phréatique à grande disponibilité en eau
Des précipitations qui dépassent les 550mm
Un Sols lourds (>40% argiles, tirs)
- Les potentialités humaines sont bonnes : la main d'oeuvre est abondante, souvent compétente et pas chère;
- Tout le matériel nécessaire pour le projet est disponible chez plusieurs sociétés dans la région.



Aspect juridique :

Nous avons choisi la SARL comme forme juridique pour notre société la puisqu'elle qu'elle présente des critères assez souple et adéquats à notre activité, à savoir la filière des agrumes, en outre son caractère juridique permet la limitation des responsabilités au niveau des apports et les décisions sont prises par le recours à l'assemblée générale ce qui favorise la participation des associés.



Etude technique :

a. Mise en place et conduite du vergé

➤ Préparation du sol

Un travail du sol en interligne avec 4 passages par an à une profondeur de 18-20 cm

Un désherbage sous les rangées réalisé manuellement ou à l'aide d'herbicides (Paraquat, Glyphosate, ...)

➤ Densité de plantation :

$E = 6\text{ m}$, $e = 3\text{ m}$

Soit 555 plants/ha

➤ Les variétés :

Clémentine avec : 35 ha

Navel avec : 35 ha

Maroc late avec: 10 ha

Washington

- Le porte-greffe le plus utilisé est le Bigaradier

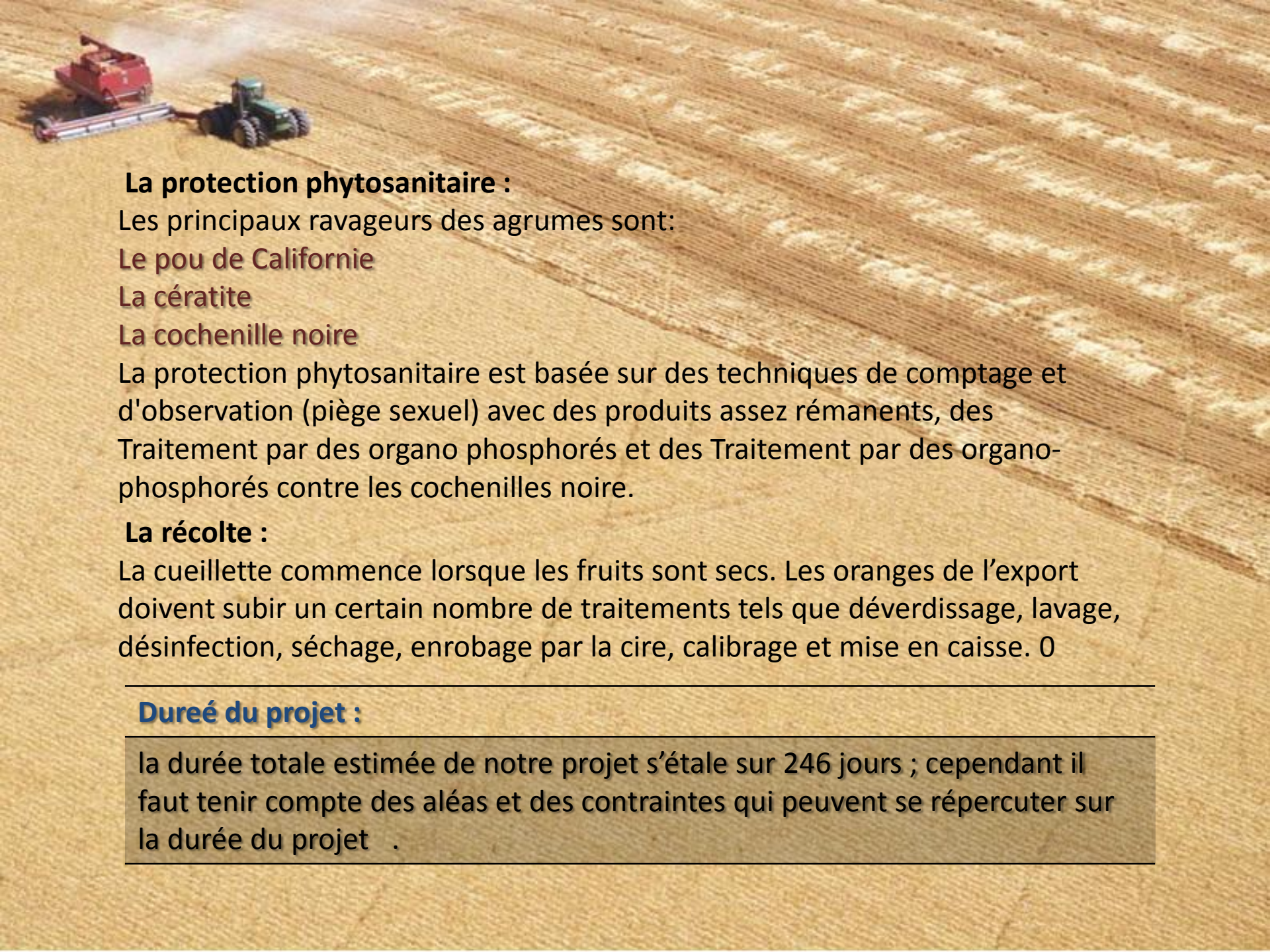
- sanguine avec: 10 ha

➤ Fertilisation :

Apport de 20 T/ha/an de fumier de ferme bien décomposé

Apport au fond la fumure minérale suivante: 400 kg de P205, 400 kg de K20, soit 0,8 T de sulfate de potasse

Apport de la chaux sous forme de calcaire simple ou magnésium



La protection phytosanitaire :

Les principaux ravageurs des agrumes sont:

Le pou de Californie

La cératite

La cochenille noire

La protection phytosanitaire est basée sur des techniques de comptage et d'observation (piège sexuel) avec des produits assez rémanents, des Traitement par des organo phosphorés et des Traitement par des organo-phosphorés contre les cochenilles noire.

La récolte :

La cueillette commence lorsque les fruits sont secs. Les oranges de l'export doivent subir un certain nombre de traitements tels que déverdisage, lavage, désinfection, séchage, enrobage par la cire, calibrage et mise en caisse. 0

Duréé du projet :

la durée totale estimée de notre projet s'étale sur 246 jours ; cependant il faut tenir compte des aléas et des contraintes qui peuvent se répercuter sur la durée du projet .



Etude Financière :

TABLEAU 1 : investissement en nature et en valeur

nature d'investissement	quantité	désignation	montant Dh	années	durée de vie	annuité
matériels agricole						
	3	tracteurs	330000	A1+A2+A3	10	
	1	semoir	30000	A1	5	
	1	pulvrisateur	25000	A1	5	
	1	cover-crop	15000	A1	5	
	1	épandeur	10000	A1	5	
	2	remorque	70000	A2+A3	15	
		matériels de récolte (séateur)	1440	A1	5	
	2	traçeur	10000	A1+A2	10	
	1	bineur	8000	A1	10	
	5	manomètre	900	A1	5	
	2	moto-pompe électrique	108000	A1+A2	10	
	1	moto-pompe à gasoil	43000	A1	10	
		canaux d'irrigation	120000	A1	30	
		autres (rateaux, sapes...)	5000	A1	5	
construction de locaux						
		bureau	45000	A1		
		cellule de stockage	10000	A1		
	3	forage	45000	A1		
		park matériel	70000	A1		
		instalation des canaux d'irrigat	40000	A1		
meublier de bureau						
		petit matériels	10000	A1		
	2	ordinateur	5000	A1		
		montant global	1001340			
		ventilation global par	652340			
		année	204000			
soit une			145000			

TABLEAU 2 : Ressources humaines : effectifs et charges

qualification	année 1		année2		année 3&30	
	effectifs	salaires et charges DH	effectifs	salaires et charges DH	effectifs	salaires et charges DH
ingénieurs et cadre supérieur	1	7000	1	7000	1	7000
Techniciens	3	12000	3	12000	3	12000
main d'œuvre (équivalent emplois permanents)	50	616500	50	616500	50	616500
Total	54	635500	54	635500	54	635500

TABLEAU 3 : Objectifs de rendements

Produit	annee 1&4			annee 5			annee 6			année 7&30		
	unités	production totale(Kg/arbres)	rdt	unités (ha)	production totale(Kg/arbres)	rdt (qx/ha)	unités	production totale(Kg/arbres)	rdt	unités	production totale(Kg/arbres)	rdt
navel	35	0	0	35	17	943.5	35	31	1720.5	35	45	2497.5
clémentine	35	0	0	35	22	1221	35	35	1942.5	35	50	2775
maroc late	10	0	0	10	14	777	10	28	1554	10	38	2109
washington sanguine	10	0	0	10	12	666	10	23	1276.5	10	32	1776
TOTAL	90	0	0	90	65	3607.5	90	117	6493.5	90	165	9157.5

TABLEAU 4. Projection des ventes :

Année	Année 5					
Produit	marché export		marché marocain		Total	
	Quantité T	valeur en MDH	Quantité T	valeur en MDH	Quantité T	valeur en MDH
navel	247.66875	1052.592188	82.55625	202.2628125	330.225	1254.855
clémentine	320.5125	2115.3825	106.8375	347.221875	427.35	2462.604375
maroc late	58.275	189.39375	19.425	33.99375	77.7	223.3875
washington sanguine	49.95	122.3775	16.65	22.06125	66.6	144.43875
total	676.40625	3479.745938	225.46875	605.5396875	901.875	4085.285625

Année 6

marché export		marché marocain		Total	
Quantité T	valeur en MDH	Quantité T	valeur en MDH	Quantité T	valeur en MDH
451.63125	1919.432813	150.54375	368.8321875	602.175	2288.265
509.90625	3365.38125	169.96875	552.3984375	679.875	3917.779688
116.55	378.7875	38.85	67.9875	155.4	446.775
95.7375	234.556875	31.9125	42.2840625	127.65	276.8409375
1173.825	5898.158438	391.275	1031.502188	1565.1	6929.660625

Année 7&30

marché export		marché marocain		Total	
Quantité T	valeur en MDH	Quantité T	valeur en MDH	Quantité T	valeur en MDH
655.59375	2786.273438	218.53125	535.4015625	874.125	3321.675
728.4375	4807.6875	242.8125	789.140625	971.25	5596.828125
158.175	514.06875	52.725	92.26875	210.9	606.3375
133.2	326.34	44.4	58.83	177.6	385.17
1675.40625	8434.369688	558.46875	1475.640938	2233.875	9910.010625



TABLEAU 5. Mode de financement des investissements

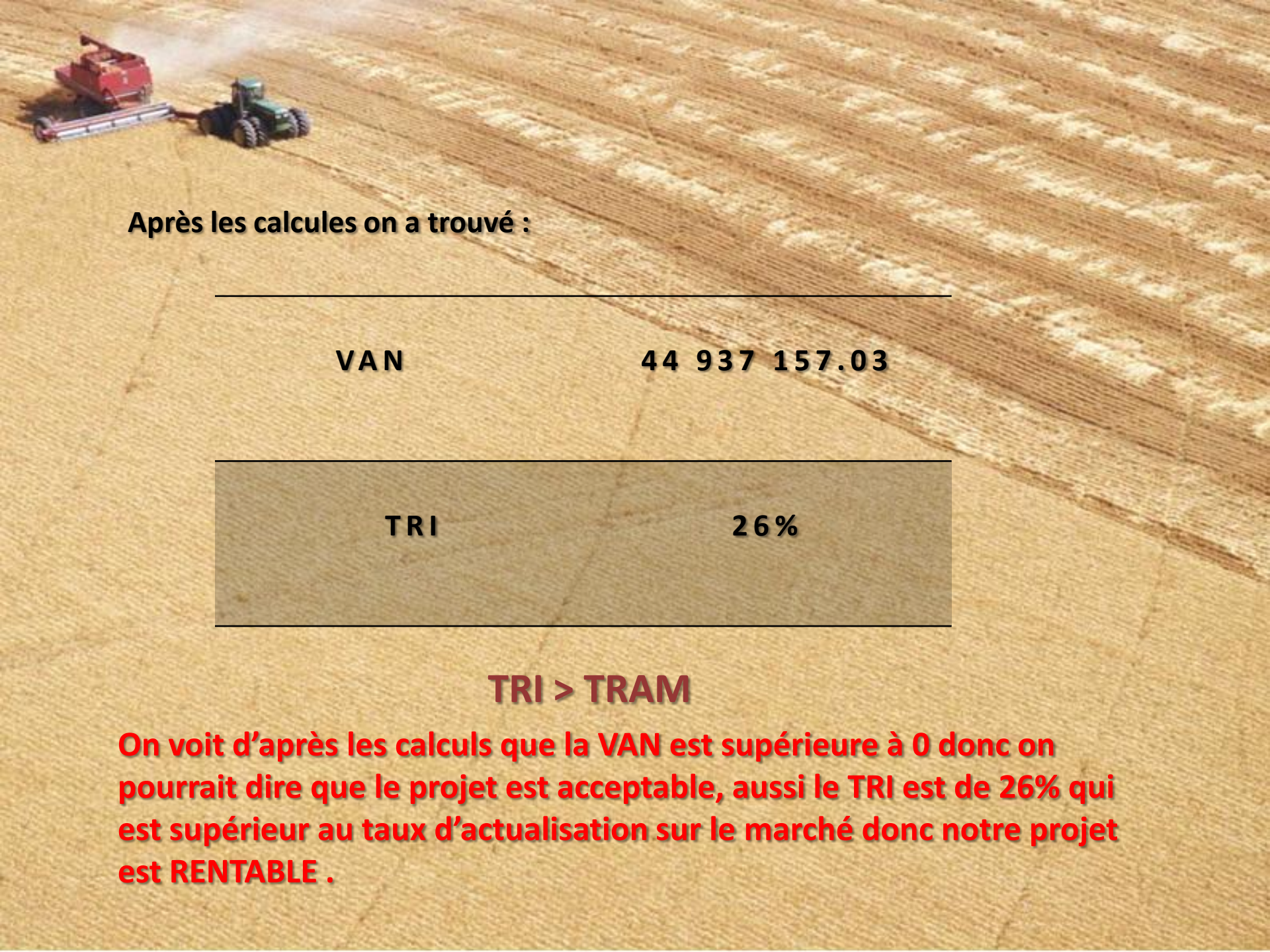
Investissements (1)									
achat des plants	1942500	0	0	0	0	0	0	0	1942500
Matériel et outillage	427340	204000	145000	0	0	0	0	0	776340
Mobilier de bureau	15000	0	0	0	0	0	0	0	15000
installations techniques	210000	0	0	0	0	0	0	0	210000
Autres	10000	0	0	0	0	0	0	0	10000
Total Investissements (1)	2604840	204000	145000	0	0	0	0	0	2953840
parts des investissements financés par les capitaux propres (2)	260484	20400	14500	0	0	0	0	0	295384
parts des investissements financés par les capitaux empruntés (3)	2344356	183600	130500	0	0	0	0	0	2658456

TABLEAU6. Compte d'exploitation prévisionnel par activité

montants en dh	A1	A2	A3	A4	A5	A6	A7	A8
*PRODUITS D'EXPLOITATION								
Total des produits d'exploitation	0	0	0	0	4085285.6	6929660.6	9910010.6	9910010.6
*CHARGES VARIABLES								
achat consommés	2675500	733000	733000	733000	733000	733000	733000	733000
charge de personnel: main d'œuvre variable	635500	635500	635500	635500	635500	635500	635500	635500
TOTAL DES CHARGES VARIABLES	3311000	1368500	1368500	1368500	1368500	1368500	1368500	1368500
*CHARGES DE STRUCTURES								
fournitures de bureau	15000	1000	1000	1000	1000	1000	1000	1000
Matériels agricole	427340	204000	145000	0	0	0	0	0
construction des locaux	210000	0	0	0	0	0	0	0
location fonciers	360000	360000	360000	360000	360000	360000	360000	360000
carburants vehicules	15000	15000	15000	15000	15000	15000	15000	15000
frais postaux et télécommunications	1000	1000	1000	1000	1000	1000	1000	1000
eau gaz electricité	3600	3600	3600	3600	3600	3600	3600	3600
dotation aux amortissements	152673.32	191233.32	191233.32	46233.32	46233.32	28233.32	28233.32	28233.32
TOTAL DES CHARGES DE STRUCTURES	1184613.3	775833.32	716833.32	426833.32	426833.32	408833.32	408833.32	408833.32
CHARGES TOTALES								
RESULTAT D'EXPLOITATION	-4495613	-2144333	-2085333	-1795333	2289952.3	5152327.3	8132677.3	8132677.3
RESULTAT FENANCIER interet emprunts ou de compte associés	-465801.3	465801.3	465801.3	465801.3	465801.3	465801.3	465801.3	0
RESULTAT NET DE L'EXERCICE	-4029812	-2610135	-2551135	-2261135	1824151	4686526	7666876	8132677.3

TABLEAU 7. Bilan du projet

Années	investissement et renouvellement	charges variables	produit d'exploitation	(P-C)-I	Résultats
1	2604840	4182485.34	0	-6787325.34	-6284560.5
2	204000	2801367.94	0	-3005367.94	-2576618.6
3	145000	2742367.94	0	-2887367.94	2292085.76
4	0	2742367.94	0	-2742367.94	-2015722.3
5	0	2271367.94	4085285.6	1813917.66	1234521.88
6	0	2271367.94	6929660.62	4658292.68	2935514.56
7	0	1805566.64	9910010.62	8104443.98	4728865.22
8	0	1805566.64	9910010.62	8104443.98	4378578.91
9	0	1805566.64	9910010.62	8104443.98	4054239.73
10	0	1783566.64	9910010.62	8126443.98	3764115.93
11	0	1771766.64	9910010.62	8138243.98	3490353.35
12	0	1771766.64	9910010.62	8138243.98	3231808.66
13	0	1771766.64	9910010.62	8138243.98	2992415.42
14	0	1771766.64	9910010.62	8138243.98	2770755.02
15	0	1771766.64	9910010.62	8138243.98	2565513.91
16	0	1771766.64	9910010.62	8138243.98	2375475.84
17	0	1771766.64	9910010.62	8138243.98	2199514.67
18	0	1771766.64	9910010.62	8138243.98	2036587.65
19	0	1771766.64	9910010.62	8138243.98	1885729.31
20	0	1771766.64	9910010.62	8138243.98	1746045.66
21	0	1771766.64	9910010.62	8138243.98	1616708.94
22	0	1771766.64	9910010.62	8138243.98	1496952.72
23	0	1771766.64	9910010.62	8138243.98	1386067.34
24	0	1771766.64	9910010.62	8138243.98	1283395.68
25	0	1771766.64	9910010.62	8138243.98	1188329.34
26	0	1771766.64	9910010.62	8138243.98	1100304.94
27	0	1771766.64	9910010.62	8138243.98	1018800.87
28	0	1771766.64	9910010.62	8138243.98	943334.14
29	0	1771766.64	9910010.62	8138243.98	873457.537
30	0	1771766.64	9910010.62	8138243.98	808756.978



Après les calculs on a trouvé :

VAN

44 937 157.03

TRI

26%

TRI > TRAM

On voit d'après les calculs que la VAN est supérieure à 0 donc on pourrait dire que le projet est acceptable, aussi le TRI est de 26% qui est supérieur au taux d'actualisation sur le marché donc notre projet est RENTABLE .



Merci
pour votre attention