



Planter des haies champêtres en Isère





Ce guide est une première approche pour vous faire découvrir les haies champêtres de l'Isère.

Certaines structures communales et intercommunales ont mis en place, avec l'appui du Conseil général de l'Isère (04 76 00 33 31), des consultances paysagères ou un programme d'aide à la plantation de haies de pays comme la Communauté de communes de Mens (04 76 34 67 66) ou la Communauté d'agglomération du Pays Voironnais (04 76 32 74 60). Renseignez-vous !

Informez-vous aussi auprès de votre commune ou des pépiniéristes locaux. Ils vous aideront à choisir les essences qui correspondent le mieux à votre jardin.

Pour réussir une belle haie

- *Et si vous plantiez une haie ?*
pages 4 à 5
- *Quelle haie pour votre habitation ?*
pages 6 à 7
- *Etape n°1 : Choisir les espèces
qui constitueront votre haie*
pages 9 à 19
- *Etape n°2 : La plantation*
pages 20 à 23
- *Etape n°3 : L'entretien*
pages 24 à 25
- *Préserver les paysages isérois*
page 26
- *Les obligations à respecter
et bibliographie*
page 27



Et si vous plantiez une haie ?

Depuis des décennies, la plupart des haies plantées autour des jardins et des maisons sont composées de thuyas, de cyprès ou de lauriers.

Une solution de facilité qui ne met pas forcément en valeur les habitations et qui est la cause de nombreuses maladies des végétaux. Ainsi, il est fréquent de voir des haies entières, ravagées par les insectes, les champignons incurables, la sécheresse ou le gel. Aujourd'hui, on redécouvre les multiples formes et avantages de la haie.

Des haies colorées, au fil des saisons.



Une haie de thuyas malade.

Un festival de couleurs

Plaisir des yeux, les haies changent de teintes au rythme des saisons. En plantant des arbres à fleurs ou à baies, vous apprécierez, à chaque saison une nouvelle palette de couleurs.

Sans oublier la beauté verdoyante des frondaisons printanières ou la chaleur des feuillages automnaux.

Agissez pour la biodiversité : choisissez vos essences en fonction d



essence mellifère
visitée par les
abeilles



essence très
mellifère visitée
par les abeilles



source de nectar pour les autres
insectes ou les lépidoptères
nocturnes



Un écrin pour votre maison

De petites ou de grandes tailles, caducs ou persistants, les arbustes, une fois associés en haie, embellissent votre cadre de vie et le rendent unique. Composée d'essences locales, votre haie s'intégrera parfaitement dans le paysage environnant. Entourée de verdure, de teintes chatoyantes, de parfums subtils, votre maison est plus belle à vivre et plus attrayante.

La haie sert de gîte et de couvert aux oiseaux, comme la mésange bleue.



Un écrin de verdure pour votre maison.

Un geste pour préserver l'environnement et maintenir la biodiversité

La haie est aussi un lieu de vie pour les oiseaux, les insectes et autres petits mammifères. Elle leur apporte abri et nourriture et vous offre un beau spectacle de la nature. En particulier, les insectes pollinisateurs (abeilles, papillons, coléoptères...), essentiels à notre survie sont très dépendants des ressources de nourriture. Les haies peuvent leur apporter tout au long de l'année un abri et une source de pollen indispensables.

Agissez pour la biodiversité : choisissez vos essences en fonction de leur intérêt pour les insectes pollinisateurs.



e leur intérêt pour les insectes pollinisateurs.

Février

Choisissez également vos essences en fonction de leur période de floraison. Par exemple, le noisetier représente une des rares sources de pollen à la sortie de l'hiver, période délicate pour la survie des insectes pollinisateurs. Le buis qui fleurit en mars-avril est important pour le redémarrage des colonies d'abeilles, etc...

Mars - Avril

Mai - Juin



Quelle haie pour votre habitation ?

Selon leur hauteur, leur largeur, leur forme, leur composition végétale, la manière de les tailler... les «haies» sont d'une grande variété.

Elles sont classées en quatre grandes familles, (les haies libres, les haies taillées, les petits brise-vent, les bandes arbustives), auxquelles s'ajoutent d'autres formes végétales plus vigoureuses, plus proches des boisements que des haies : les grands brise-vent, les bandes boisées, les bosquets et les allées boisées.

Les **haies libres** sont des alignements d'arbustes, à feuilles caduques et persistantes, seulement contenus par une taille destinée à les équilibrer entre eux et à éviter leur trop fort développement, en général 2 à 3 m de haut. On associe en général 4 à 8 espèces, à fleurs, à feuillages et à baies.

Les haies taillées servent souvent de clôture.



Les haies libres sont faciles d'entretien et très décoratives.



Les **haies taillées** peuvent avoir la même composition que les haies libres, qui peuvent d'ailleurs devenir haies taillées si on les soumet à une taille stricte des trois faces.

Mais, en général, on choisit des arbustes spécialement adaptés à cette taille sévère «en mur végétal» de 1 m de large et de 2,5 m de haut.



Les **petits brise-vent** peuvent avoir la même composition arbustive, mais une taille uniquement verticale leur permet de monter jusqu'à 6 à 10 m selon les espèces choisies. Les grands brise-vent ont le même but, mais, comportant des arbres en plus des arbustes, leur hauteur peut dépasser 20 mètres.

Les bandes arbustives délimitent de grands espaces.



Les haies brise-vent sont efficaces pour protéger les bâtiments.

Les **bandes arbustives** diffèrent des formes précédentes par une largeur de 2 à 3 m au sol, généralement dans le cas de la juxtaposition de deux haies libres entre deux jardins voisins. On peut alors varier davantage les espèces (plus de 10). Et si l'on ajoute des arbres, il s'agira d'une bande boisée pour les grands jardins, parcs, fermes, lotissements, zones industrielles.

Ces haies ne sont pas présentées dans ce document.



Les conseils du jardinier

*Pour réussir
une belle haie,
il faut associer
différentes espèces
d'arbres et d'arbustes.
Il est préférable
de choisir des essences
locales afin de
favoriser leur
croissance et
de respecter les
paysages de l'Isère.*

Agissez pour la biodiversité : choisissez vos essences en fonction de leur intérêt pour les insectes pollinisateurs.



essence mellifère
visitée par les
abeilles



essence très
mellifère visitée
par les abeilles



source de nectar pour
les autres insectes ou les
lépidoptères nocturnes

Février

Choisissez également vos essences en fonction de leur période de floraison. Par exemple, le noisetier représente une des rares sources de pollen à la sortie de l'hiver, période délicate pour la survie des insectes pollinisateurs. Le buis qui fleurit en mars-avril est important pour le redémarrage des colonies d'abeilles, etc...

Mars - Avril

Mai - Juin



Etape n°1 : Choisir les espèces qui constitueront votre haie

Pour arbres plantés en

haie taillée

haie libre

brise-vent

Ces essences sont idéales pour la composition d'une haie taillée de 1 m de large et 2,5 m de haut.

AUBEPINE BLANCHE
Crataegus oxyacantha

Mai - Juin



Adaptée montagne et plaine.
Tous sols. Baies en automne-hiver.

CADUC

BOURDAINE
Frangula alnus

Mai - Juin



Adapté plaine.
Sols humides, acides.
Baies toute l'année.

CADUC

BUIS
Buxus sempervirens

Mars - Avril



Adapté montagne et plaine.
Sols secs, calcaires.

PERSISTANT

CHARME COMMUN
Carpinus betulus

Mai



MARCESCENT

Adapté plaine.
Sols secs, humides, calcaires.

**CHEVREFEUILLE DES BOIS**

Juin à Août

Lonicera periclymenum

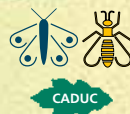
Adapté plaine.
Sols secs, humides.
Baies en automne-hiver.

**CORNOUILLER SANGUIN**

Mai

Cornus sanguinea

Adapté plaine.
Sols humides, calcaires.
Baies en automne-hiver.

**COTINUS (arbre à perruques)**

Juillet - Août

Cotinus coggygia

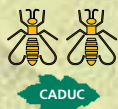
Adapté plaine.
Sols secs, calcaires.

**ERABLE CHAMPETRE**

Avril - Mai

Acer campestre

Adapté montagne et plaine.
Sols secs, humides, calcaires.

**FRAGON PETIT HOUX**

Mars - Avril

Ruscus aculeatus

Baies en automne-hiver.

**GENET A BALAIS**

Mai - Juin

Cytisus scoparius

Adapté montagne et plaine.
Sols secs, acides.



HOUX VERT

Ilex aquifolium

Mai



Adapté montagne et plaine.
Sols secs, humides, acides.
Baies en automne-hiver.



PERSISTANT

NERPRUN ALATERNE

Rhamnus alaternus

Mars à Mai



Adapté plaine.
Sols secs, calcaires.
Baies en automne-hiver.



PERSISTANT

NERPRUN PURGATIF

Rhamnus cathartica

Mai



Adapté montagne et plaine.
Sols secs, humides, calcaires.
Baies en automne-hiver.



CADUC

NOISETIER

Corylus avellana

Février à Avril



Adapté montagne et plaine.
Sols humides, calcaires.
Graines en automne-hiver.



CADUC

PRUNELLIER

Prunus spinosa

Mars - Avril



Adapté montagne et plaine.
Tous sols.
Baies en automne-hiver.



CADUC

TROENE

Ligustrum vulgare

Juin - Juillet



Adapté plaine.
Tous sols.



PERSISTANT



Les conseils du jardinier

Vous pouvez mélanger arbres à feuilles persistantes et arbres à feuilles caduques. Les arbres persistants ne perdent jamais leurs feuilles. À l'inverse, les arbres à feuilles caduques les perdent en hiver, mais varient de teintes avec les saisons. Certains arbres ont un feuillage dit marcescent car leurs feuilles flétrissent sans tomber.

Agissez pour la biodiversité : choisissez vos essences en fonction de leur intérêt pour les insectes pollinisateurs.



essence mellifère
visitée par les
abeilles



essence très
mellifère visitée
par les abeilles



source de nectar pour
les autres insectes ou les
lépidoptères nocturnes

Février

Choisissez également vos essences en fonction de leur période de floraison. Par exemple, le noisetier représente une des rares sources de pollen à la sortie de l'hiver, période délicate pour la survie des insectes pollinisateurs. Le buis qui fleurit en mars-avril est important pour le redémarrage des colonies d'abeilles, etc...

Mars - Avril

Mai - Juin

Pour des arbres plantés en

haie taillée

haie libre

brise-vent

Ces essences sont adaptées pour une haie libre de 2 à 3 m de haut.

AMELANCHIER

Amelanchier ovalis

Avril - Mai



Adapté montagne et plaine.
Sols secs, calcaires.
Baies en été.



CADUC

ARGOUSIER

Hippophae rhamnoides

Avril - Mai



Adapté montagne et plaine.
Sols secs, calcaires.
Baies en automne-hiver.



CADUC

CAMERISIER A BALAIS

Lonicera xylosteum

Avril - Mai



Adapté montagne et plaine.
Sols secs, calcaires.
Baies en été.



CADUC

CERISIER DE SAINTE LUCIE

Prunella spinosa

Avril - Mai



Adapté plaine.
Sols secs, calcaires.
Baies en été.



CADUC

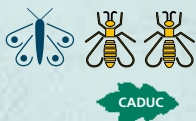
**CORNOUILLER MALE**

Mars

Cornus mas



Adapté plaine.
Sols secs, calcaires.
Baies en été.

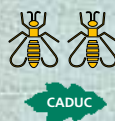
**EPINE-VIRETTE**

Mai - Juin

Berberis vulgaris



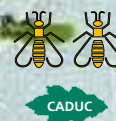
Adapté montagne et plaine.
Sols secs, calcaires.
Baies en automne-hiver.

**ERABLE DE MONTPELLIER**

Mai



Adapté plaine.
Sols secs.
Graines en automne-hiver.

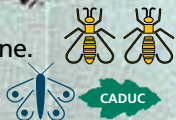
**FUSAIN D'EUROPE**

Juin - Juillet

Evonymus europaeus



Adapté montagne et plaine.
Sols secs, calcaires.
Baies en automne-hiver

**GROSEILLIER DES ALPES**

Avril à Juin



Adapté montagne.
Sols secs, humides.
Baies en été.

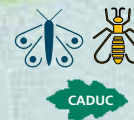
**NEFLIER**

Mai - Juin

Mespilus germanica



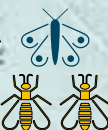
Adapté plaine.
Sols secs.
Baies en automne-hiver.



POIRIER SAUVAGE

Pyrus communis

Avril - Mai



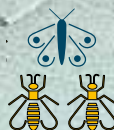
Adapté montagne et plaine.
Sols secs.
Baies en été.

CADUC

POMMIER COMMUN

Malus domestica

Mai



Adapté montagne et plaine.
Sols humides.
Baies en automne-hiver.

CADUC

SUREAU NOIR

Sambucus nigra

Mai - Juin



Adapté montagne et plaine.
Sols humides, calcaires.
Baies en été.

CADUC

SUREAU ROUGE

Sambucus racemosa

Avril - Mai



Adapté montagne.
Sols humides, acides.
Baies en été.

CADUC

VIORNE LANTANE

Viburnum lantana

Mai



Adaptée montagne et plaine.
Sols secs, calcaires.
Baies en été.

CADUC

VIORNE OBIER

Viburnum opulus

Mai - Juin



Adapté plaine.
Tous sols.
Baies en été.

CADUC



Les conseils du jardinier

N'oubliez pas de laisser de la place pour le développement des racines. En général, le volume occupé par les racines est le même que celui de toute la ramure. Pensez également à ne pas planter trop près de votre maison afin d'éviter tout conflit avec les racines et de limiter les risques de chute, en cas de tempête.

Agissez pour la biodiversité : choisissez vos essences en fonction de leur intérêt pour les insectes pollinisateurs.



essence mellifère visitée par les abeilles



essence très mellifère visitée par les abeilles



source de nectar pour les autres insectes ou les lépidoptères nocturnes

Février

Choisissez également vos essences en fonction de leur période de floraison. Par exemple, le noisetier représente une des rares sources de pollen à la sortie de l'hiver, période délicate pour la survie des insectes pollinisateurs. Le buis qui fleurit en mars-avril est important pour le redémarrage des colonies d'abeilles, etc...

Mars - Avril

Mai - Juin



Pour des arbres plantés en

haie taillée

haie libre

brise-vent

Ces essences sont idéales pour une haie brise-vent de 6 à 20 m de haut.

ALISIER BLANC OU ALLOUCHIER

Sorbus aria

Mai



Adapté plaine.
Sols calcaires.
Graines en automne-hiver.



AULNE GLUTINEUX

Alnus glutinosa

Février à Avril

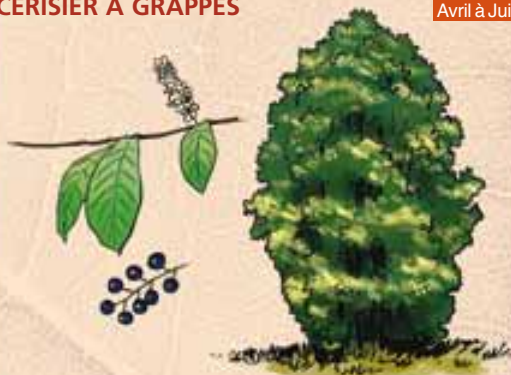


Adapté plaine.
Sols humides.
Graines en automne-hiver.



CERISIER A GRAPPES

Avril à Juin



Adapté plaine.
Sols humides.
Baies en été.



CHATAIGNIER

Castanea sativa

Juin



Adapté plaine.
Sols secs, acides.
Graines en automne-hiver.





CHENE PUBESCENT
Quercus pubescens

Avril - Mai



Adapté montagne et plaine.
Graines en automne-hiver.

MARCESCENT

ERABLE CHAMPETRE
Acer campestre

Avril - Mai



Adapté montagne et plaine.
Sols secs, humides, calcaires.



CADUC

FRENE COMMUN
Fraxinus excelsior

Avril - Mai



Adapté montagne et plaine.
Sols humides, calcaires.
Graines en automne-hiver.

CADUC

HETRE
Fagus sylvatica

Avril - Mai



Adapté montagne.
Sols humides, calcaires, acides.
Graines en automne-hiver.

MARCESCENT

MELEZE
Larix decidua



Adapté montagne.
Sols secs.

CADUC

MERISIER
Prunus avium

Avril - Mai



Sols humides, calcaires, acides.
Baies en été.



CADUC



MURIER BLANC

Morus alba

Mai



Adapté plaine.
Sols calcaires.
Baies en été.



CADUC

NOYER COMMUN

Juglans regia

Mai



Adapté plaine.
Sols humides, calcaires.
Graines en automne-hiver.

CADUC

ORME CHAMPÊTRE

Ulmus minor

Mars



Adapté montagne et plaine.
Sols humides.

CADUC

SORBIER DES OISELEURS

Sorbus aucuparia

Mai - Juin



Adapté montagne.
Sols secs.
Baies en automne-hiver.

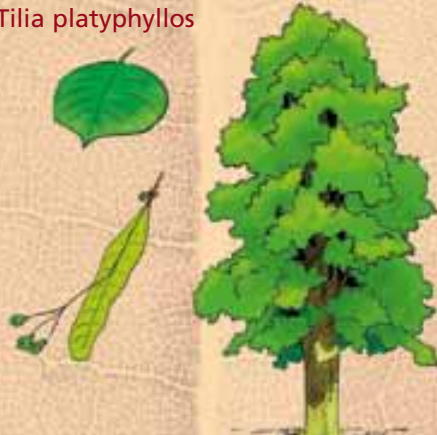


CADUC

TILLEUL A GRANDES FEUILLES

Tilia platyphyllos

Juin

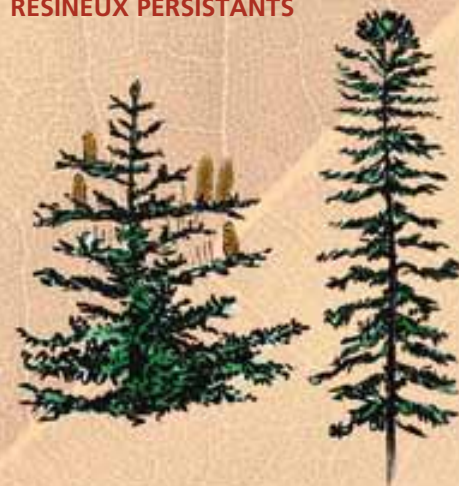


Adapté plaine.
Sols humides, calcaires.



CADUC

RESINEUX PERSISTANTS



PERSISTANT



Etape n°2 : La plantation, de novembre à

Planter sur film plastique ou sur toile tissée



Racines nues

Godet

1 - Les jeunes plants*, à racines nues ou en godets, sont les plus recommandés : leur reprise et leur croissance sont les meilleures, leur plantation la plus facile et leur prix le plus intéressant.



2 - La protection des racines doit être immédiate dès leur arrivée de pépinière. Si possible dans du sable, au nord, avec arrosage.



Un paillage hivernal prépare l'ameublissement

3 - L'idéal est d'avoir préparé le passage d'un motoculteur par un paillage hivernal installé depuis l'été, qui décompose l'herbe. On enlève le reste du paillage et l'on affine la terre.



4 - Le film à utiliser est dit "spécial haies" en 140 cm de large. Avant le déroulage, on a tracé au cordeau deux sillons espacés de 1 m environ.



5 - Les bords du film sont enterrés dans ces sillons. La tension est assurée en fixant le film aux 2 extrémités à des piquets, et la tension latérale est assurée en écrasant le film au pied dans les sillons.



6 - Après ouverture du film au cutter ou ciseaux aux emplacements prévus, on plante les jeunes plants à l'aide d'un outil étroit. Eviter absolument de marcher sur le film, mais tasser vigoureusement chaque plant.



Collerette 30 x 30 cm

7 - Arroser s'il fait sec. Placer une collerette plastique de 30 x 30 cm sous le film autour de chaque plant, pour éviter l'enherbement. Et maintenir bien en place par une pelle-tée de sable ou graviers.

*Vous pouvez acheter des plants mais aussi en obtenir en procédant par prélèvement de semis naturels, par bouturage ou par marcottage sur des espèces en place dans la nature (avec l'autorisation des propriétaires).



mars

Planter sur paillage naturel



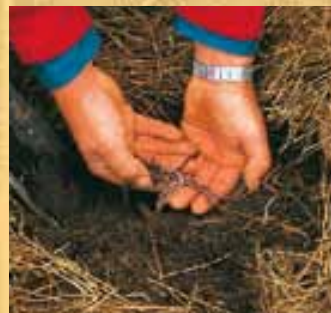
1 - Dès l'été, couvrir la bande de 1,5 à 2 m devant recevoir la haie, par un épais paillage, ici un rouleau de 200 kg pour 20 m de long sur 2 de large. Au jardin, on privilégie les tontes de gazon, les fanes, les feuilles.



Labour en butte



Paillage de la butte



3 - Pendant l'hiver, la faune du sol décompose l'herbe et la base du paillage. Mais si le sol est envahi de vivaces (chiendent, orties, chardons, rumex..) il est préférable de les arracher dès l'été, avant le paillage.



4 - Avant de planter, piqueter selon le schéma de plantation. L'avantage des paillages naturels sur le plastique, est que la plantation peut intervenir quel que soit le temps : la terre paillée est plus perméable.



Argile

Eau

Bouse fraîche

5 - Le "pralinage" des jeunes plants à racines nues est recommandé : mélange au 1/3 d'eau, bouse fraîche et argile, ou pralin du commerce. Les godets sont au préalable humidifiés dans un seau d'eau.



6 - Planter sur paillage est très facile : on écarte le mulch, on ameublité à la fourche à bêcher un trou de plantation, on plante les jeunes plants et l'on referme le paillage, et l'on arrose s'il fait sec.



7 - Aujourd'hui, le compost de déchets verts produit par des centaines de plates-formes communales, est le mulch idéal pour la plantation des haies, surtout celles entourant les jardins.



8 - Mais couvrir ce compost d'un mulch est conseillé : le compost reste humide et nourrit mieux les plants. De nombreux mulchs sont possibles : tontes, feuilles, bois broyé, écorces de fèves de cacao...



Planter une haie taillée

Il faut choisir des espèces supportant bien la taille. Sachez que le caractère "champêtre" d'une haie résulte autant du mélange de plusieurs espèces dans cette haie, comme le fait la nature, que du choix d'espèces champêtres.

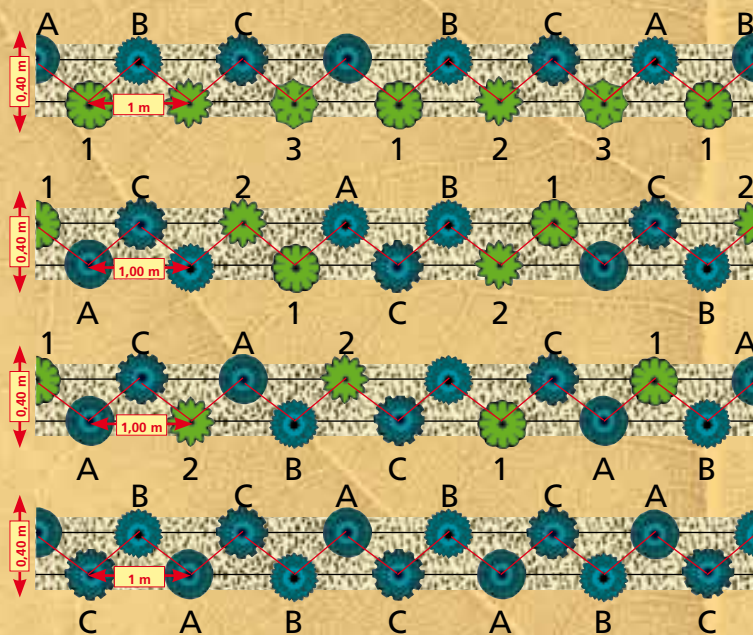
► À feuilles caduques :

aubépine blanche / bourdaine / cornouiller sanguin / cotinus / érable champêtre / nerprun purgatif / noisetier / prunellier

► À feuilles persistantes ou marcescentes :

buis / charme commun / chèvrefeuille des bois / fragon petit houx / genêt à balais / houx vert / nerprun alaterne / troène champêtre

Quatre dispositions possibles et les quantités de jeunes plants à commander pour 12 m de haie taillée



1^{ère} DISPOSITION : 1/2 caduque, 1/2 persistante en ligne

Caducs : 1 - Nerpruns purgatifs (x4) / 2 - Érables champêtres (x4)
3 - Cornouillers sanguin (x4)

Persistants : A - Troènes (x4) / B - Houx (x4) / C - Nerpruns alaternes (x4)

2^e DISPOSITION : 2/5 caduque, 3/5 persistante

Caducs : 1 - Aubépines (x5) / 2 - Viornes obiers (x5)

Persistants : A - Houx (x5) / B - Troènes (x5) / C - Nerpruns alaternes (x5)

3^e DISPOSITION : 1/3 caduque, 1/3 persistante

Caducs : 1 - Noisetiers (x5) / 2 - Fusains d'Europe (x5)

Persistants et marcescents : A - Troènes (x6) / B - Chèvrefeuilles des bois (x6)
C - Charmes (x6)

4^e DISPOSITION : entièrement persistante

Formule N°1 : A - Troènes (x8) / B - Buis (x8) / C - Nerpruns alaternes (x8)

Formule N°2 : A - Houx (x8) / B - Troènes (x8) / C - Nerpruns alaternes (x8)

Planter une haie libre

Toutes les espèces recommandées pour haies taillées, caduques et persistantes, peuvent être aussi retenues pour les haies libres. D'autres s'y ajoutent :

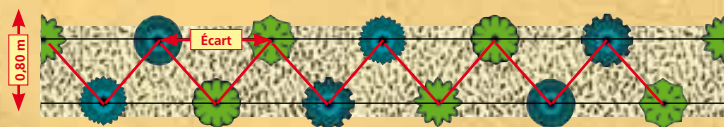
▶ À feuilles caduques :

amélanchier / argousier / camérisier à balais / cerisier de Sainte-Lucie / cornouiller mâle / épine-vinette / érable de Montpellier / fusain d'Europe / groseillier des Alpes / néflier / poirier sauvage / pommier commun / sureau noir / sureau rouge / viorne lantane / viorne obier

▶ À feuilles persistantes ou marcescentes :

buis / charme commun / chèvrefeuille des bois / fragon petit houx / genêt à balais / houx vert / nerprun alaterne / troène champêtre

Trois dispositions possibles et les quantités de jeunes plants à commander pour 12,5 m de haie (écart 1,25 m), ou pour 15 m (écart 1,5 m) ou pour 20 m (écart 2 m)



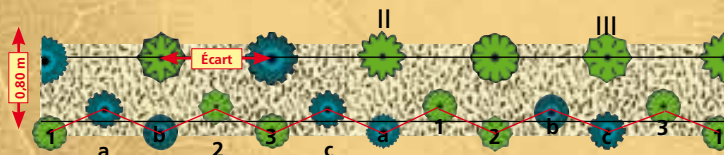
COMPOSITION symétrique semi-persistante

Caducs : 1 - Cornouillers mâles (x4) / 2 - Amélanchiers (x4) / 3 - Argousiers (x4)
Persistants : A - Troènes (x4) / B - Nerpruns alaternes (x4) / C - Houx (x4)



COMPOSITION symétrique semi-persistante

Caducs : 1 - Epines-vinettes (x3) / 2 - Sureaux rouges (x3) / 3 - Viorne obier (x3)
Persistants : A - Nerpruns alaternes (x4) / B - Troènes (x4) / C - Chèvrefeuilles des bois (x4)



COMPOSITION symétrique

grands arbustes au fond, petits arbustes devant

Grands arbustes

Caducs : I-II-III - 2 de chaque à choisir

Persistants : A-B-C - 2 de chaque à choisir

Petits arbustes

Caducs : I-II-III - 4 de chaque à choisir

Persistants : A-B-C - 4 de chaque à choisir

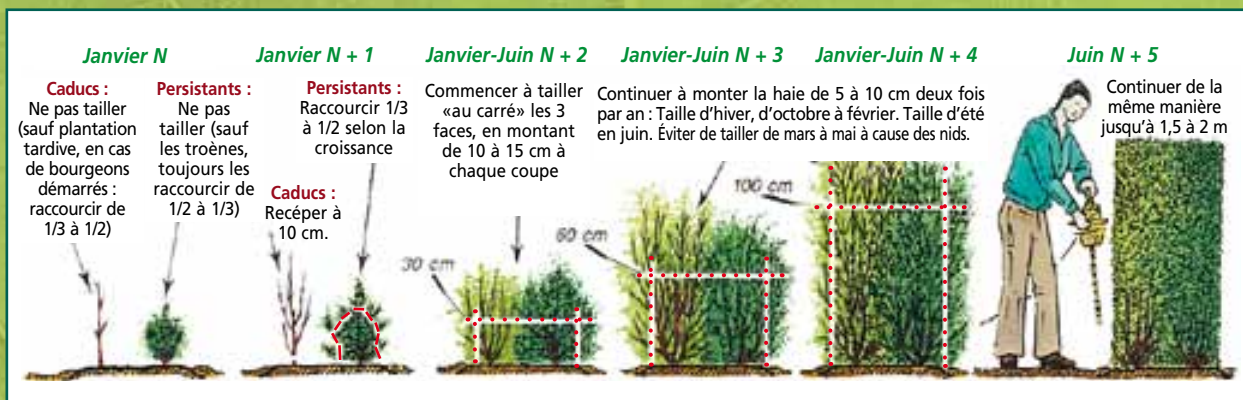


Etape n°3 : L'entretien

Comment tailler une haie ?

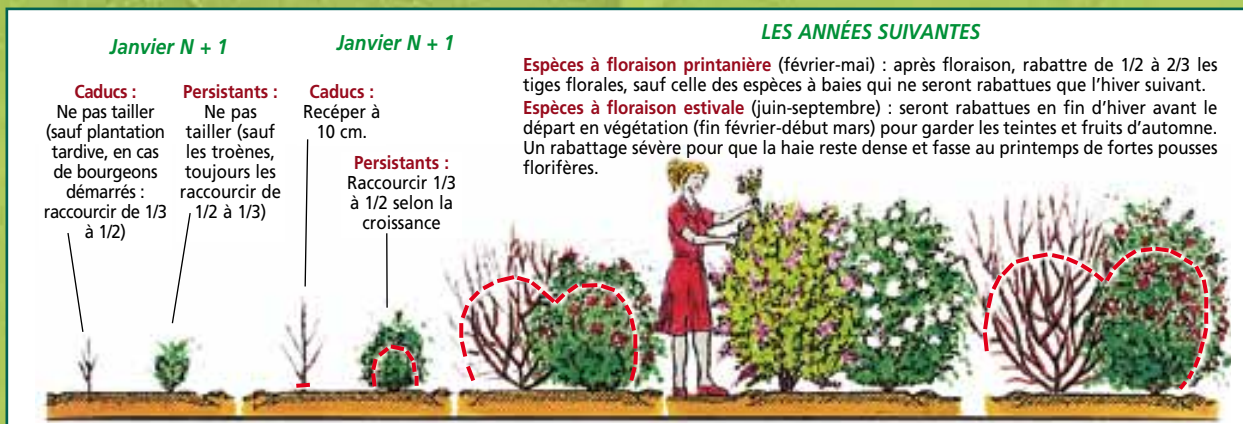
Comment conduire une haie taillée ?

- 1 - Taille sévère pour étoffer la base.
- 2 - Ne monter la haie que de 20 à 30 cm par ans.



Comment conduire une haie libre ?

- 1 - Taille sévère pour étoffer la base les trois premières années.
- 2 - Une taille en courbes permettant à chaque arbuste de prendre son volume.



Comment tailler des arbustes ou des arbres ?

Deux tailles sont à bien connaître si l'on veut former de beaux arbres et arbustes, qu'ils soient isolés, ou inclus dans des haies, des alignements ou des bandes boisées, le **RECÉPAGE** et le **BALIVAGE** :



Le recépage

LE RECÉPAGE est une coupe à 5-10 cm :

- ▶ soit des arbres ou arbustes à mener en **cépées** sur souche, forme très décorative,
- ▶ soit des arbres **tordus** ou **fourchus**, bref qui ont mal démarré. Parmi les rejets vigoureux l'année suivante, on sélectionne le meilleur que l'on mènera en bel arbre par le "balivage".



Année suivante : cépée



LE BALIVAGE comprend 2 opérations :

- ▶ **Le défourchage** qui consiste à ne garder qu'un tronc, et à supprimer les quelques branches latérales de trop forte vigueur. Une opération ne concernant que certaines espèces, surtout l'orme résistant. D'autres espèces ont peu besoin de ce défourchage, surtout les aulnes.



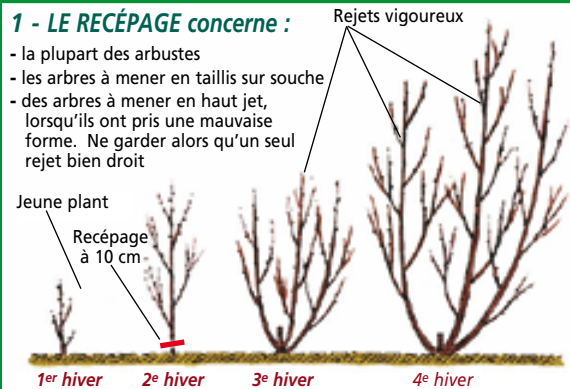
- ▶ **L'élagage** qui consiste à éliminer progressivement les branches basses. Mais cet élagage doit rester modéré.



1/3 sans branches

1 - LE RECÉPAGE concerne :

- la plupart des arbustes
- les arbres à mener en taillis sur souche
- des arbres à mener en haut jet, lorsqu'ils ont pris une mauvaise forme. Ne garder alors qu'un seul rejet bien droit

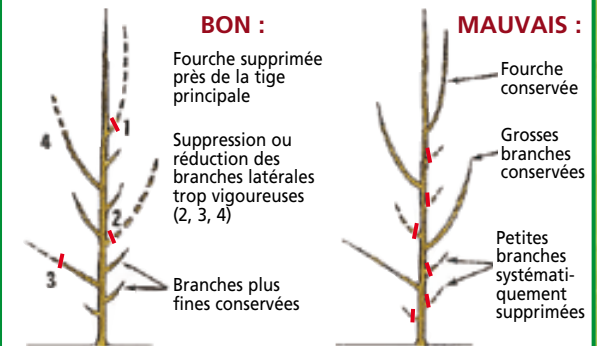


2 - LE BALIVAGE : défourchage + élagage

Chaque année, « défourcher », c'est-à-dire ne conserver qu'un seul axe central, et « élaguer », c'est-à-dire tailler près du tronc quelques branches basses de manière à obtenir la proportion **2/3 avec branches, 1/3 sans branches**.



Explication plus précise :





4 règles d'or pour préserver les paysages isérois

1. **Privilégiez les essences locales et évitez de planter des espèces exotiques** (thuyas, cyprès, lauriers, érables negundo...) afin de respecter la diversité des paysages isérois.
2. **Plantez au moins six essences différentes** pour une plus grande biodiversité et résistance aux maladies.
3. **Plantez différents étages de haie** (herbacé, arbustif, arboré) qui serviront de gîte et de couvert aux coccinelles, hérissons, mésanges, chauves-souris, chouettes, chevêches....
4. **Créez de nouvelles haies et maintenez celles existantes** pour favoriser le déplacement des animaux, pour lutter contre la sécheresse et pour participer à l'équilibre des écosystèmes.



Les haies sont le «patrimoine» de la nature.

Elles témoignent tout autant de l'histoire du monde rural que de la qualité environnementale des villes.

En Isère, 64 paysages différents sont recensés et présentés dans le Cd-Rom «Les chemins du paysage», outil de connaissance des territoires isérois, disponible en partie sur www.isere-environnement.fr ou au service environnement du Conseil général de l'Isère : sce.env@cg38.fr.



Les obligations à respecter

Distances de plantation

Code civil art. 671/1.

Entre deux propriétés, à défaut de règlements et d'usages, les arbres, arbustes et arbrisseaux doivent être plantés à au moins :

- 2 m de la limite séparative pour les haies dont la hauteur est supérieure à 2 m.
- 0,5 m de la limite séparative pour les haies inférieures à 2 m de hauteur.

Entretien et responsabilité

Code civil art. 673.

Le voisin envahi par des branches d'arbres, d'arbustes ou d'arbrisseaux peut contraindre le propriétaire à les couper.

Mitoyenneté

Détermination du propriétaire

Code civil art. 666 à 670 - Code civil art. 1322.

Réalisation des plantations à frais communs pour les haies à cheval sur la limite de deux propriétés.

Entretien des haies mitoyennes

Code civil art. 667.

Taille, élagage et remplacement des pieds manquants se font à frais communs.

Où trouver des essences locales en Isère pour votre haie ?

- chez votre pépiniériste ou en jardinerie
- ou auprès des Jardins de la solidarité

Bureau : Immeuble Chamechaude, Quartier Champlong BP 43 - 38430 MOIRANS

Tel – Fax Bureau : 04 76 35 66 16

Tel – Fax Site : 04 76 35 01 69

jardins.solidarite@wanadoo.fr

D'autres textes réglementent la plantation de haies. Vous trouverez de nombreux renseignements en consultant le Code civil, le Code de l'environnement et le Code de la voirie routière ou sur le site www.legifrance.fr.

Vous pouvez aussi vous adresser au Conseil d'architecture, d'urbanisme et de l'environnement de l'Isère (04 76 00 02 21, www.caue-isere.org).

Enfin, les services techniques de votre commune vous informeront sur la réglementation prévue au Plan d'occupation des sols ou au plan local d'urbanisme.

Bibliographie

Planter des haies - Dominique Soltner, collection sciences et techniques agricoles, 8^e édition, 1999, 112 pages

Petit guide des arbres et haies champêtres - Dominique Soltner, collection sciences et techniques agricoles, 17^e édition, 2004, 20 pages

Arbres et biodiversité, rôle des arbres champêtres - Philippe Pointereau, Solagro, 2002, 32 pages

Les droits de l'arbre. Aide-mémoire des textes juridiques - Anne Diraison, Ministère de l'écologie et du développement durable, 2003, 63 pages

Planter les haies du Voironnais - Communauté d'agglomération du Pays voironnais, 2003, 24 pages

Comment aménager votre jardin ? - Communauté de communes de Mens

L'année du jardinier dans les Alpes - Cathy et Gilles Leblais, Tétrás édition

La cuisine sauvage des haies et des talus - Annie-Jeanne et Bernard Bertrand, éditions Terran

D'autres ouvrages sont disponibles à la Maison de la nature et de l'environnement de l'Isère (04 76 54 31 62, www.mnei.asso.fr).

Agissez pour la biodiversité !

Plantez des haies en choisissant vos essences en fonction de leur intérêt pour les insectes pollinisateurs.



Protégeons nos
pollinisateurs en Isère



Brochure disponible sur demande au service environnement du Conseil général



Conseil général de l'Isère - 7, rue Fantin Latour - 38000 Grenoble
Service environnement - tél. 04 76 00 33 31 - www.isere.fr