

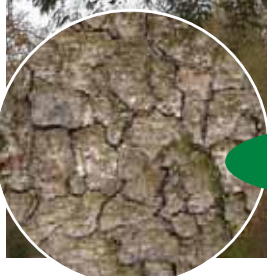
L'Épicéa commun (*Picea abies*)

Appelé sapin de Noël mal à propos, l'épicéa commun est un arbre des climats froids, depuis les Vosges, le Jura et les Alpes jusqu'aux confins de l'Europe septentrionale. Très vite supplanté en Bretagne par l'épicéa de Sitka, son cousin nord américain plus productif, il constitue encore quelques boisements disséminés dans la région et ombrage souvent les terrains d'agrément.

CARACTERES BIOLOGIQUES :



feuillage et cône



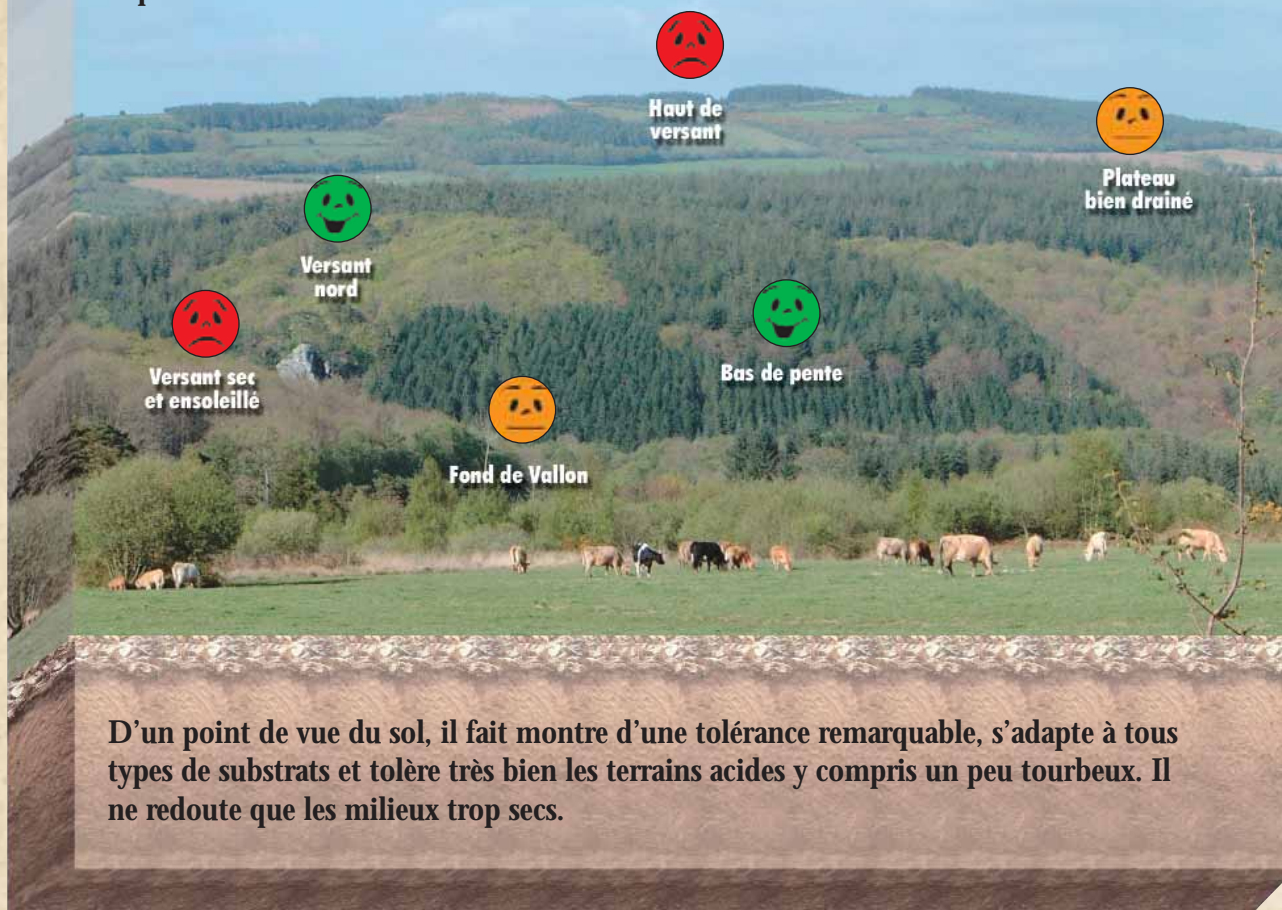
écorce âgée



écorce jeune

- Longévité susceptible de passer allègrement 400 ans dans l'aire naturelle mais rarement plus de 150 ans chez les sujets introduits, avec possibilité de parvenir à 1 mètre de diamètre.
- Arbre à croissance juvénile assez soutenue pouvant dépasser 50 mètres dans son milieu d'origine et 30 mètres dans la région.
- Ecorce brun cuivré d'abord à fines écailles avant de se desquamer en plaques arrondies.
- Feuillage persistant constitué de courtes aiguilles quadrangulaires raides et assez piquantes, vert foncé, insérées au bout d'un petit axe liégeux tout autour du rameau.
- Fleur mâle en chaton panaché de carmin et soufre ; fleur femelle donnant un cône brun à maturité, allongé, compact et pendant de 10 à 15 cm de long.
- Petite graine à aile arrondie assurant la dissémination à distance.

Essence boréalo-montagnarde, l'épicéa commun ne craint pas le froid et affectionne les climats frais et arrosés. Il supporte brièvement un léger ombrage mais réclame vite la pleine lumière.



D'un point de vue du sol, il fait montre d'une tolérance remarquable, s'adapte à tous types de substrats et tolère très bien les terrains acides y compris un peu tourbeux. Il ne redoute que les milieux trop secs.

PRINCIPAUX ENNEMIS ET DÉFAUTS

Un large cortège d'insectes s'attaque à son feuillage (pucerons, chenilles...) ou s'installe sous son écorce en occasionnant des dépérissements souvent spectaculaires (typographe, dendroctone...). La présence de ces importuns est parfois le signe d'arbres en souffrance, déstabilisés par une sécheresse ou un fort coup de vent. Beaucoup de champignons peuvent le parasiter en occasionnant la pourriture de son bois (fomès, phéole, divers « polypores »...)



Galle provoquée par Adelges viridis

QUALITÉS DU BOIS ET USAGES

Bois blanc et homogène à discret cœur rosé et odeur de résine. Selon la qualité (largeur des cernes, finesse des branches, degré d'élagage...), ses usages sont variés : étais, poteaux de ligne, planches de coffrage, charpentes et ossatures bois, moulures et cadres, lutherie pour les bois à cernes très fins dits « de résonance » (voir photo ci-contre). Excellente essence papetière, c'est aussi un bois de feu apprécié en montagne et en Scandinavie.



POUR EN SAVOIR PLUS : *Guide de dendrologie - ENGREF (1992) ; Les résineux, connaissance et reconnaissance - IDF (1996)*

CRPF BRETAGNE :

Centre Régional de la Propriété Forestière de Bretagne - 8 place du colombier - 35000 RENNES

☎ : 02 99 30 00 30

Fax : 02 99 65 15 35

e-mail : bretagne@crpf.fr

www.crpf.fr/bretagne