



écocomestible

Le document

Ce document constitue une présentation montée pour le cours « Aménagement paysager comestible » donné à l'hiver 2014 au [Carrefour Accès Loisir](#) par l'entreprise [écomestible](#). Il s'agit du cours 7 sur la préparation du terrain. Vous y trouverez tout ce que vous avez besoin pour bien préparer votre potager.

Attention! Dans ce document, quelques photos sont sous copyright. Nous n'avons pu trouver d'équivalent en source libre. Si vous êtes l'auteur-e de la photo et que vous ne souhaitez pas qu'elle se retrouve dans ce document, contactez-nous

Pour toute question, correction ou pour avoir le document original haute résolution, contactez-nous :

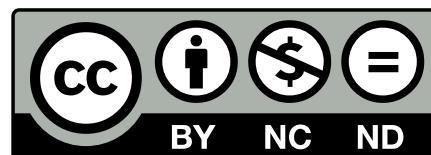
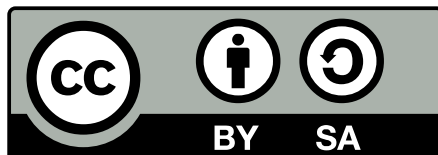
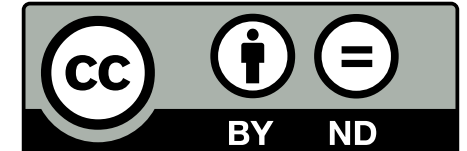
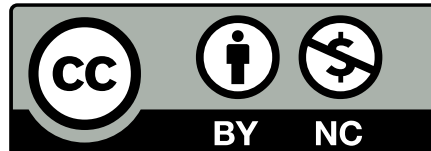
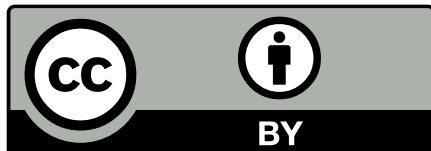
info@ecomestible.com

La licence

Le présent document est distribué sous la licence [Creative Common-by-sa](#). Ceci veut dire que vous avez entièrement droit de distribuer ce document comme bon vous semble. Vous pouvez le modifier, en indiquant la source. Si vous modifiez le document, vous devez aussi prendre la licence [Creative Common – by-sa](#). Vous avez le droit d'utiliser ce document pour faire une présentation, même si celle-ci est payante. Une mention au passage de notre travail et de notre entreprise serait grandement appréciée!

Toutes les photos sont également sous licence Creative Commons, parfois avec d'autres restrictions. Pour connaître chacune des licences, cliquez sur les icônes dans cette page.

Faites-nous le savoir si ce document vous plaît!



Le potager, une question mathématique ou de création artistique?



Il existe autant de méthodes de jardiner que de personnes qui les pratiquent

- Combien de personnes à nourrir?
- Combien de temps à y accorder?
- Eau à proximité (récupération d'eau)
- Endroit ensoleillé (au moins 6 heures d'ensoleillement)
- Idéalement à l'abri du vent

Le choix des semences

- **Semences à pollinisation libre**
 - Ces semences pourront être réutilisées d'une année à l'autre et donneront une variété stable.
- **Semences hybrides (ou F1)**
 - Ces semences pourraient être resemmées, mais il n'y aura aucune stabilité génétique. On ne garde donc pas nos semences. Elles sont réputées être plus productives.

À vous de choisir

N'est-il toujours plus satisfaisant de travailler avec et pour la nature que de vouloir la dominer?

Nos semenciers préférés!

- [Mycoflor](#) : Stanstead – Estrie
- [Les jardins du Grand-Portage](#), Saint-Didace - Lanaudière
- [Les jardins de l'Écoumène](#), Saint-Damien - Lanaudière
- [Aux Couleurs des Saisons](#), Sainte-Catherine de Hatley - Estrie
- [La société des plantes](#), Kamouraska – Bas-Saint-Laurent
- [Richters Herbs](#), Ontario – pour les plantes médicinales et aromatiques

Sélection des variétés

- Climat
- Résistance au gel
- Résistance aux maladies
- Rapidité de croissance (jours avant maturité)
- Exigence en engrais
- Facilité à cultiver (pour ne pas décourager les débutants)

Les semis

À partir à l'intérieur :

Aubergines, basilic, brocoli, cerise de terre, choux, chou-fleur, concombre, courge, laitue, melon, oignons, persil, poivron, tomate

Directs au jardin :

Betterave, carotte, concombre, courge, épinard, haricots, laitue, mesclun, navet, panais, pomme de terre, pois, radis, rutabaga

L'éclairage des semis



Les contenants à semis



Repiquer ou éclaircir

(Tout conserver les plants ou en supprimer)



Pot de 3X3po
(18cm)



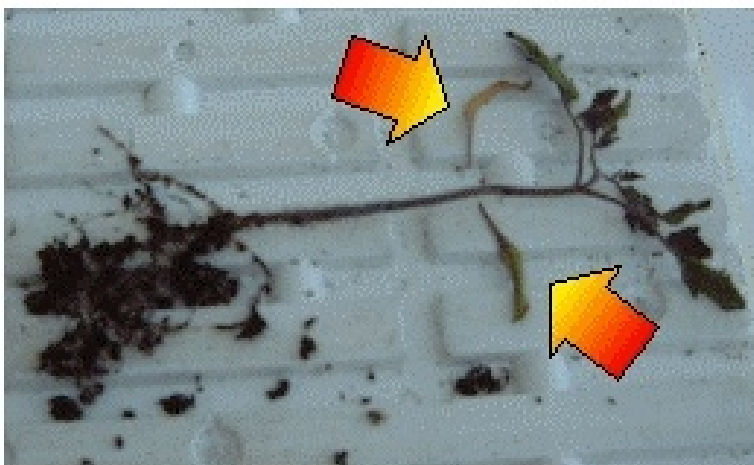
On perce un trou
en plein centre
avec le doigt



Les plants sont
délicatement enlevés
avec un petit bâton



Autant que possible on altère pas les
racine et on peut laisser un peu de
terre sur les racines



On enlève les feuilles du bas les cotylodons



On enterre les racine
et la tige le plus
profond possible



Voici les plants bien étiqueté une
semaine plus tard



Calendrier de semis

Il existe également autant de calendriers de semis que de jardiniers... À vous de trouver le vôtre !

- [Calendrier d'Espace pour la vie](#)
- [Calendrier des Jardins de l'Écoumène](#)
- [Calendrier de Craque Bitume](#)
- Calendrier des ÉtudiantEs du CÉTAB+ (en pièce jointe)

Transplantation en terre

- Avant de transplanter au jardin, il est essentiel d'acclimater les plants
- Les cucurbitacées (courges, melons, concombres) sont très sensibles à la transplantation. À transplanter avec des doigts de fée !
- La transplantation permet d'avoir la densité voulue dès la mise en terre.
- Dans les bonnes conditions, on obtient une avance sur la saison

Les besoins nutritifs de la plante

Éléments primaires

- Azote (N)
- Phosphore (P)
- Potassium (K)

Éléments secondaires

- Calcium, magnésium, soufre et plusieurs oligo-éléments

Les engrais naturels

- Le compost !
- Émulsions de poisson
- Algues liquides
- Purins de plantes
- Différentes plantes à utiliser pour les purins
 - Ortie, consoude, luzerne (fertilise, riche en azote)
 - Pissenlit, vergerette, moutarde, verge d'or (riche en phosphore)
- Prêle (antifongique)

Gardez le sol couvert!



Le paillage



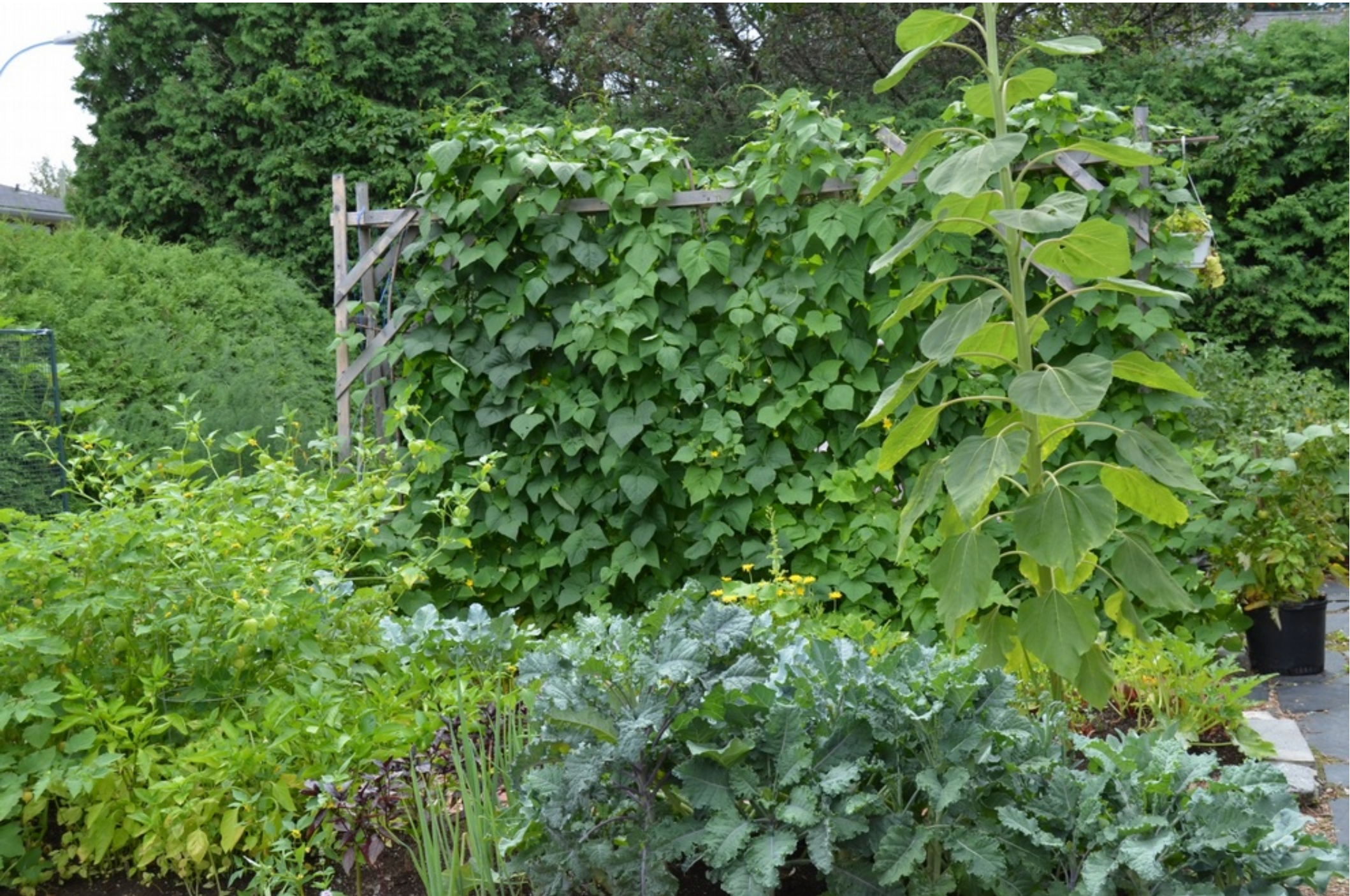
Le trou de clef



Quelques maladies et ravageurs

Ravageurs	Description
Les pucerons:	les feuilles et les tiges de vos plants sont crispées et rabougries (chétifs);
Les mouches blanche:	qui est un dépôt noirâtre et collant... surtout sur les choux;
Les cochenilles:	peut conduire la feuille à flétrir par étouffement;
Les limaces:	les feuilles sont trouées et rongées avec une présence de bave... les limaces sont présents par temps de pluie ou humide, pour les combattre le meilleur moment est en début de soirée... sortez votre salière;
Le vers gris:	par exemple les salades sont mangées au niveau du sol;
La mouche de la carotte:	apparition de galeries dans les parties souterraines (carotte, persil et céleri);
Mouche du chou:	Attaque les racines des choux dans leur jeunesse, le plant dépérit;
Tipules:	Destruction des racines des choux, rongées par les larves;
Tordeuse du pois:	Elles mangent les pois dans les gousses;
Pied noir:	Essentiellement sur les pommes de terre, les tiges pourrissent et les feuilles jaunissent, il faut arracher les plants;
Tarsomèmes:	Déformation des feuilles (elles s'enroulent sur leur pourtour) et attaque surtout les fraisiers;
Pourriture du collet:	Sur les tomates et haricots, pourrissement de la base des tiges, surveiller l'arrosage;
Anthraxnose:	Concerne l'haricot, les gousses se recouvrent de taches brunes, il faut détruire les plants atteints;

Compagnonnage et rotation des cultures



Le compagnonnage

© Adapté de Yves Gagnon,
Le jardinage écologique, 1998

Légumes	Compagnons	Amis	Ennemis
Ail	<i>laitue, épinard, carotte, betterave</i>		<i>haricot, pois</i>
Artichaut	<i>tomate, aubergine et zucchini</i>		
Asperge	<i>radis, laitue, chicorée, épinard, tomate, sarrasin, féverole</i>		
Aubergine	<i>tomate, artichaut</i>	<i>haricot éloigne le doryphore</i>	
Bette à carde	<i>oignon, ail, choux</i>		
Betterave	<i>oignon, carotte, choux</i>	<i>ail favorise la croissance et améliore le goût</i>	
Carotte	<i>poivron, haricot, betterave, pois, laitue, choux</i>	<i>oignon, poireau, coriandre, sauge, romarin en éloignent la mouche de la carotte et le radis aide à la germination et marque le rang</i>	
Céleri	<i>ail, poireau, laitue</i>	<i>choux en améliorent la qualité</i>	
Céleri-rave	<i>poireau, laitue, choux</i>		
Chicorée	<i>laitue, choux, épinard, oignon, carotte, betterave, céleri et céleri-rave</i>		
Chou	<i>céleri, laitue, épinard, betterave, bette à carde, concombre, oignon, pomme de terre</i>	<i>thym et sauge éloignent la piéride</i>	
Concombre	<i>maïs, épinard, laitue, choux, radis, aneth</i>	<i>marjolaine protège des insectes</i>	
Courge et citrouille	<i>maïs</i>	<i>marjolaine protège des insectes</i>	<i>pomme de terre, choux</i>
Épinard			
Haricot et Fève			

Le compagnonnage

© Adapté de Yves Gagnon,
Le jardinage écologique, 1998

Laitue	<i>chou, épinard, oignon, carotte, betterave, maïs, céleri-rave, céleri, asperge</i>		
Maïs	<i>courge, citrouille, concombre, melon, pomme de terre, laitue, épinard</i>	<i>haricot, pois grimpant, trèfle et la féverole en stimule la croissance et réduisent la présence de certains ravageurs</i>	
Melon	<i>maïs, courge, citrouille, radis, épinard</i>	<i>marjolaine protège des ravageurs</i>	
Oignon	<i>betterave, laitue, carotte, choux, poivron, tomate</i>		
Légumes	Compagnons	Amis	Ennemis
Poireau	<i>céleri, céleri-rave, choux</i>		
Pois	<i>chou de Siam, haricot, carotte, betterave, radis, poivron, pomme de terre, courge, maïs, citrouille</i>		<i>ail, oignon, poireau, ciboulette</i>
Poivron	<i>tomate, carotte, oignon, pois, trèfle</i>		
Pomme de terre (Patate)	<i>pois, maïs, choux</i>	<i>haricot nain stimule la croissance et éloigne la doryphore, le lin éloigne la doryphore</i>	
Radis	<i>asperge, carotte, concombre, haricot, laitue, pois, épinard</i>		<i>pomme de terre</i>
Rutabaga et navet	<i>pois, betterave, carotte</i>		
Tomate	<i>artichaut, persil, concombre, céleri, oignon</i>	<i>basilic stimule la croissance et améliore la qualité des fruits. Oeillet d'inde éloigne les nématodes. La bourrache éloigne les ravageurs.</i>	<i>maïs, pomme de terre, fenouil, choux</i>

Les familles et les formes végétatives

- Chénopodiacées (racine + feuille) ex : betterave, épinard
- Composées (racine + feuille) ex : salsifis, laitue
- Liliacées (feuille) ex : oignon
- Solanacées (racine + fruit et grain) ex : pomme de terre, tomate
- Ombellifères (racine + feuille + fruit et grain) ex : carotte, persil, carvi
- Cucurbitacées (fruit et grain) ex : concombre
- Crucifères (racine + feuille) ex : navet, chou
- Légumineuses (feuille + fruit et grain) ex : luzerne, haricot
- Labiées (feuille) ex : basilic
- Graminées (fruit et grain) ex : maïs

Les plantes amies du potager

- Alyssum
- Bourrache
- Camomille
- Coriandre
- Cosmos
- Capucine
- Œillet d'inde
- Tagètes
- Marjolaine
- Origan
- Romarin
- Sarrasin
- Sauge
- Souci ou calendula
- Thym

Quelques trucs

- Une densité élevée de légumes permet de mieux faire compétition aux adventices.
- Une grande diversité de plantes à fleurs permet d'avoir un équilibre entre prédateurs et ravageurs.
- Pour prévenir le gel, arroser vos plants le soir.
- Garder vos canes de conserve : les plus grandes protègent les plants au printemps et les plus petites les plantules de haricots des vers gris.
- Pour les bineux et les bineuses :
 - Un binage vaut deux arrosage!
 - Biner le matin (la terre expire) pour évacuer l'humidité du sol – biner le soir (la terre inspire) pour aider le sol à prendre l'humidité de l'air.
- Un paillage épais isole le sol des rayons solaires, empêche la transpiration du sol et protège du battage de la pluie.

Les récoltes !

Il est important de récolter fréquemment. Ne laissez pas votre potager à l'abandon !

De très grandes quantités de légumes sont récoltés vers la fin de l'été. C'est le temps de les transformer :

- Réfrigération
- Lacto-fermentation
- Congélation
- Cannage
- Transformation
- Séchage

Les meilleurs haricots grimpants !

Rattlesnake, des Jardins du Grand-Portage



Guides de jardinage

- [Guide du potager urbain](#)
 - Guide d'une très grande qualité par Josée Landry et Michel Beauchamp, créateurs du célèbre potager urbain de Drummondville, et plusieurs collaborateurs
- [Guide de ressources en agriculture urbaine](#)
 - Guide de Craque-Bitume - Collectif d'écologie urbaine
- [Guide de gestion globale de la ferme maraîchère](#)
 - Guide préparé par Bio-Action et publié sur le site d'Agri-réseau et d'Équiterre
- [Guide des AmiEs de la Terre de l'Estrie](#)
 - (Portail des AmiEs de la Terre de l'Estrie – Guide sur l'agriculture urbaine)

Livres

- **The Vegetable Gardener's Guide to Permaculture**, Christopher Shein 2013
- **Le Jardinage écologique**, Yves Gagnon
- **Le Jardinier Maraîcher**, Jean-Martin Fortier
- **La conservation des semences - Guide de production à petit échelle** (sur le site de Semences du patrimoine)
- **Le guide du jardinage**, Paul Pouliot 1984
- **La culture écologique des plantes légumières**, Yves Gagnon 1999
- **Guide du potager**, Benoit Prieur 1995
- **La bible du potager**, Edward C. Smith 2000
- **La culture biologique : le compagnonnage entre les fleurs et les légumes**, Louise Riotte 1992
- **La culture écologique : pour petites et grandes surfaces**, Yves Gagnon 1994
- **La culture écologique des plantes légumières**, Yves Gagnon 1998
- **Le jardin naturel: le jardin apprivoisé**, La Mère Michel 1978
- **Guide d'un jardin organique**, R. Deschênes 1989
- **Bio-Jardinage**, J.Dextreit 1974
- **Le potager de l'assolement à la récolte**, E.Lisch

Ressources internet

- [Semences du patrimoine](#) : liste exhaustive de semenciers
- [Association de la biodynamie du Québec](#)
- [Le Jardinier Maraîcher](#)



écomestible
agriculteurs paysagistes

2014
distribuez
sans retenue!
 creative
commons