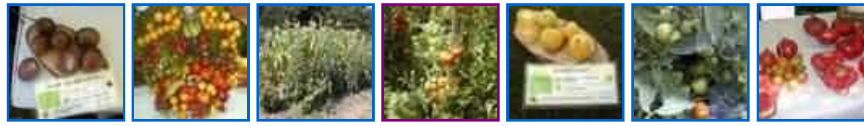




Accueil

→ Le jardin naturel



Historique de la tomate Les semis de tomate Repiquage Plantation La culture de la tomate Différentes variétés Récolte et conservation Diététique et recettes

LA CULTURE DE LA TOMATE

La tomate doit être cultivée dans un endroit ensoleillé, exposé au sud et à l'abri du vent, ci possible près d'une haie.

Des températures inférieures à 10°C lors de la floraison provoquent la déformation des fruits et le dépérissement des plants.

La tomate préfère les terrains légers, frais et bien drainés. Ce qui compte, c'est la matière organique qui va être incorporée au sol.

La tomate en culture associée :

Certaines plantes protègent la tomate des insectes, stimule sa croissance ou lui donnent de l'ombre.

Les principaux amis de la tomate sont les œILLETS d'inde, les capucines, les soucis, le basilic, le persil, la ciboulette.

Par contre, elle tolère difficilement le voisinage des choux, des cornichons, du fenouil et des concombres.

Dans le potager on l'associera avantageusement avec le maïs et les cucurbitacées.

La fertilisation :

La tomate a besoin d'azote pour se développer. L'arroser 2 fois à 15 jours d'intervalle avec un purin d'ortie dilué à 1/10 dès que le plant a bien repris.

Attention un excès d'azote provoquera un développement excessif des feuilles au détriment des fruits et risquera de causer l'apparition d'une maladie.

Le phosphore est indispensable pour la formation des racines. Il stimulera également l'apparition des fleurs et la fructification. Un manque de phosphore causera un verdissement excessif des feuilles. Celles-ci prendront, sur le dessous, une couleur violacée avant de tomber.

Le purin de consoude prendra le relais du purin d'ortie car il est moins riche en azote et favorise la fructification par sa richesse en potassium.

Il existe dans le commerce des engrais spécifiques pour la culture des tomates. Tout le monde ne pouvant faire son purin, vous pourrez l'utiliser en veillant toutefois à bien lire le mode d'emploi afin de ne pas dépasser les doses prescrites.

Les apports d'engrais doivent se faire 1 à 2 fois par mois tout au plus, un excès de fertilisation nuirait à la culture. Si les plants se fanent c'est probablement un excès d'engrais.

L'arrosage :

Les tomates aiment un sol humide mais pas détrempé. Un manque d'eau perturbera l'absorption du calcium et des éléments nutritifs du sol.

En moyenne, les tomates doivent recevoir environ 3 cm d'eau par semaine mais tout dépend du temps, du sol... Dans les sols légers, il faudra arroser plus souvent que dans les sols lourds.

Arroser de préférence le matin, ci possible avec de l'eau non glacée et en évitant de mouiller le feuillage.

Le paillage :

Le paillage maintient l'humidité du sol et améliore l'aération des racines. Il consiste à couvrir le sol autour des plants de 5 à 10 cm de feuilles séchées, de paille, de tourbe...

Les paillis synthétiques conviennent également à condition d'incorporer les engrais auparavant.

La pollinisation :

Ce sont les abeilles et le vent qui assurent la pollinisation des fleurs. Si vous cultivez des tomates en serre ou à l'intérieur, il faudra probablement polliniser manuellement les fleurs à l'aide d'un pinceau fin.

La taille :

La taille est nécessaire pour améliorer la pénétration de la lumière, régulariser la ramification et favoriser la fructification.

La taille à une tige est idéale pour les variétés précoces car elle avance la récolte d'environ 15 jours. Toutefois elle diminue le rendement des plants.

La taille à deux tiges produit davantage de fruits. Dès que la tige principale atteint 20 cm, pincez-la pour former 2 tiges et supprimer les pousses latérales. Pincez plus tard les 2 tiges au dessus du 4^e bouquet floral.

La taille à tiges multiples se pratique sur les plants à grands développement. Pincez la tige principale quand le plant atteint une hauteur de 30 cm. Laissez pousser quatre ou cinq pousses latérales.

Pincez plus tard les tiges au dessus du 4^e bouquet floral.

La suppression des drageons ou "gourmands" :

Les drageons ou "gourmands" se forment entre la base de la tige de la feuille et le tronc. Ces "gourmands" doivent être enlevés au fur et à mesure qu'ils apparaissent car ils puiseront beaucoup de sève au détriment de la future récolte.

Cette opération s'appelle l'édrageonnage. Elle consiste à "pincer" entre le pouce et l'index d'un mouvement sec les drageons.

L'étêtage et l'effeuillage :

L'étêtage des plants de tomates consiste à enlever, en le "pinçant", le bouton terminal de la tige principale.

Cette opération se fait quelques semaines avant la fin de la récolte pour favoriser le mûrissement des derniers fruits avant les premières gelées.

L'effeuillage consiste à enlever les feuilles malades, les feuilles qui jaunissent, les feuilles qui touchent la terre...

En fin de saison, certaines feuilles peuvent aussi être enlevées pour faciliter la maturation des fruits qui recevront alors davantage de soleil.

Maladies et parasites :

La rotation des cultures est le meilleur moyen d'éviter les maladies et d'éloigner les insectes. Eviter en premier lieu de cultiver des tomates près d'autres solanacées comme les pommes de terre, les piments, les aubergines.

De mauvaises conditions de culture favorisent les maladies :

Attention aux excès d'engrais, surveillez les arrosages, et veillez à ce que vos tomates ne manquent pas d'éléments nutritifs. Si vous repérez des plants ou des fruits malades, brûlez les !

Le purin d'ortie est efficace pour prévenir et lutter contre le mildiou. Il doit alors être plus concentré (1/8) que celui utilisé en fertilisation (1/10).

 [Retour à la tomate](#)  [Retour à l'accueil](#)